



GALATASARAY ÜNİVERSİTESİ

2022 YILI

PERFORMANS PROGRAMI



GSÜ 2022

ÜST YÖNETİCİ SUNUŞU

Galatasaray Üniversitesi; temelini oluşturan büyük bir eğitim ve kültür altyapısına sahip olmanın sağladığı avantajla bugün Türkiye'nin önde gelen üniversiteleri arasında olmasının yanında, Avrupa'da da çok iyi tanınan bir üniversite konumundadır.

Performans esaslı bütçeleme sisteminin temel unsurlarını stratejik plan, performans programı ve faaliyet raporları oluşturmaktadır. Stratejik plan ve performans programları vasıtasıyla kamu idarelerinin temel politika hedefleri ile bunların kaynak ihtiyaçları arasında bağlantı kurulmakta; söz konusu belgelerde öngörülen hedeflere ilişkin gerçekleştirmeler ise faaliyet raporları aracılığıyla kamuoyuna açıklanmaktadır.

Kamu mali yönetimi alanında gerçekleştirilen reformların yasal çerçevesini oluşturan 5018 sayılı Kamu Mali Yönetimi ve Kontrol Kanunu ile kamu kaynaklarının etkili, ekonomik ve verimli kullanımının yanı sıra mali saydamlık ve hesap verilebilirlik ilkeleri ön plana çıkmıştır. Bu ilkelerin uygulamaya konulmasını sağlamak üzere kamu mali yönetim sistemimize dahil edilen temel yöntem ve araçlardan biri olan performans esaslı bütçelemenin daha etkin bir şekilde uygulanması amacıyla uygulamaya konulan program bütçe yaklaşımı ve 5018 sayılı Kamu Mali Yönetimi ve Kontrol Kanununun 9. maddesine dayanılarak çıkarılan Kamu İdarelerince Hazırlanacak Stratejik Planlar, Performans Programları ile Faaliyet Raporlarına İlişkin Usul ve Esaslar Hakkında Yönetmelik ile Bütçe Hazırlama Rehberine uygun olarak Üniversitemiz 2022 Yılı Performans Programı hazırlanmıştır.

Kurumumuzun uygulanmakta olan Stratejik Planına uyum sağlayacak biçimde düzenlenen 2022 Yılı Performans Programında, Cumhurbaşkanlığı Strateji ve Bütçe Başkanlığı tarafından belirlenen programlar, bu programlara ilişkin alt programlar, performans göstergeleri ve faaliyetler ile kaynak ihtiyacına ilişkin bilgilere yer verilmiştir.

Üniversitemiz 2022 Yılı Performans Programı'nın başarılı olmasını diler, hazırlanmasında emeği geçen tüm kurum çalışanlarımıza teşekkür eder; ilgili kurum ve kuruluşlar ile kamuoyunun bilgisine sunarım.

Prof. Dr. E. Ertuğrul KARSAK

Rektör

İÇİNDEKİLER

I - GENEL BİLGİLER.....	4
A - YETKİ, GÖREV VE SORUMLULUKLAR.....	4
B - TEŞKİLAT YAPISI.....	5
C - FİZİKSEL KAYNAKLAR.....	13
D - İNSAN KAYNAKLARI.....	16
E - DİĞER HUSUSLAR.....	19
II - PERFORMANS BİLGİLERİ	20
A - TEMEL POLİTİKA VE ÖNCELİKLER	20
B - AMAÇ VE HEDEFLER	20
C - GALATASARAY ÜNİVERSİTESİ PERFORMANS BİLGİSİ.....	22
<i>İdare Performans Bilgisi Tabloları</i>	<i>22</i>
<i>Faaliyet Maliyetleri Tabloları.....</i>	<i>37</i>
D - TOPLAM KAYNAK İHTİYACI.....	60
<i>Faaliyetler Düzeyinde İdare Performans Programı Maliyeti Tablosu</i>	<i>60</i>
<i>Ekonomik Sınıflandırma Düzeyinde İdare Performans Programı Maliyeti Tablosu</i>	<i>62</i>
III - EKLER.....	63
<i>Faaliyetlerden Sorumlu Birimler Tablosu.....</i>	<i>63</i>
<i>Performans Göstergelerinin İzlenmesinden Sorumlu Birimler Tablosu</i>	<i>65</i>

I - GENEL BİLGİLER

A - Yetki, Görev ve Sorumluluklar

Galatasaray Üniversitesi, 1481 yılında Sultan II. Bayezid tarafından Galata Sarayı adı verilen bir Enderun okulunda başlatılan beş yüz yılı aşkın bir eğitim ve öğretim geleneğinin son aşamasıdır. Türkiye Cumhuriyeti Hükümeti ile Fransa Cumhuriyeti Hükümeti arasında 14/04/1992 tarihinde imzalanan ve 22/05/1992 tarihli ve 21235 sayılı Resmî Gazete’de yayımlanan Milletlerarası Anlaşma ile kurulan Galatasaray Eğitim ve Öğretim Kurumu, 6/6/1994 tarihli ve 21952 sayılı Resmî Gazete’de yayımlanarak yürürlüğe giren 3993 sayılı Kanunla Galatasaray Üniversitesi’ne dönüştürülmüştür. Osmanlı Devleti’nin ve Türkiye Cumhuriyeti’nin kamu yönetimine yüksek nitelikli insan yetiştiren önemli devlet okullarından biri olan Galatasaray Eğitim Kurumları bünyesinde barındırdığı ilk-ortaokul, lise ve yükseköğretim birimleriyle günümüzde çağdaş toplumun gereksinimlerine uygun eğitim vermeyi sürdürmektedir.

Üniversitelerin kuruluşu ve görevleri, Anayasa’mızın 130’uncu maddesi ve 2547 sayılı Yükseköğretim Kanunu’nun 3’üncü maddesinin (c), (d) bendi ile 12’nci maddesinde belirlenmiştir.

Yükseköğretimin amacı da 2547 sayılı Kanunun 4’üncü maddesinde:

a) Öğrencilerini;

(1) ATATÜRK İnkılapları ve ilkeleri doğrultusunda ATATÜRK milliyetçiliğine bağlı,

(2) Türk milletinin milli, ahlaki, insani, manevi ve kültürel değerlerini taşıyan, Türk olmanın şeref ve mutluluğunu duyan,

(3) Toplum yararını kişisel çıkarının üstünde tutan, aile, ülke ve millet sevgisi ile dolu,

(4) Türkiye Cumhuriyeti Devletine karşı görev ve sorumluluklarını bilen ve bunları davranış haline getiren,

(5) Hür ve bilimsel düşünce gücüne, geniş bir dünya görüşüne sahip, insan haklarına saygılı,

(6) Beden, zihin, ruh, ahlak ve duygu bakımından dengeli ve sağlıklı şekilde gelişmiş,

(7) İlgi ve yetenekleri yönünde yurt kalkınmasına ve ihtiyaçlarına cevap verecek, aynı zamanda kendi geçim ve mutluluğunu sağlayacak bir mesleğin bilgi, beceri, davranış ve genel kültürüne sahip vatandaşlar olarak yetiştirmek,

b) Türk Devleti’nin ülkesi ve milletiyle bölünmez bir bütün olarak, refah ve mutluluğunu artırmak amacıyla; ekonomik, sosyal ve kültürel kalkınmasına katkıda bulunacak ve hızlandıracak programlar uygulayarak, çağdaş uygarlığın yapıcı, yaratıcı ve seçkin bir ortağı haline gelmesini sağlamak,

c) Yükseköğretim kurumları olarak yüksek düzeyde bilimsel çalışma ve araştırma yapmak, bilgi ve teknoloji üretmek, bilim verilerini yaymak, ulusal alanda gelişime ve kalkınmaya destek olmak, yurt içi ve yurt dışı kurumlarla iş birliği yapmak suretiyle bilim dünyasının seçkin bir üyesi haline gelmek, evrensel ve çağdaş gelişmeye katkıda bulunmaktır.”

Şeklinde belirtilmiştir.

B - Teşkilat Yapısı

Galatasaray Üniversitesinin yönetim ve organizasyonu 2547 sayılı yasa hükümlerine göre belirlenmiştir. Üniversitenin yönetim organları Rektör, Üniversite Senatosu ve Üniversite Yönetim Kuruludur.

Devlet ve vakıf üniversitelerine rektör, Cumhurbaşkanınca atanır. Vakıflarca kurulan üniversitelerde rektör ataması, mütevelli heyetinin teklifi üzerine yapılır. Rektör, üniversite veya yüksek teknoloji enstitüsü tüzel kişiliğini temsil eder.

Rektörlerin yaş haddi 67 yaştır. Ancak rektör olarak atanmış olanlarda görev süreleri bitinceye kadar yaş haddi aranmaz. Rektör, çalışmalarında kendisine yardım etmek üzere, üniversitenin aylıklı profesörleri arasından en çok üç kişiyi kendi rektörlük görev süresiyle sınırlı olmak kaydıyla rektör yardımcısı olarak seçer.

Ancak, merkezi açık öğretim yapmakla görevli üniversitelerde, gerekli hallerde rektör tarafından beş rektör yardımcısı seçilebilir.

Rektör yardımcıları, rektör tarafından atanır.

Rektör, görevi başında olmadığı zaman yardımcılardan birisini yerine vekil bırakır. Rektör görevi başından iki haftadan fazla uzaklaştığında Yükseköğretim Kuruluna bilgi verir. Göreve vekâlet altı aydan fazla sürerse yeni bir rektör atanır.

Senato; rektörün başkanlığında, rektör yardımcıları, dekanlar ve her fakülteden fakülte kurullarınca üç yıl için seçilecek birer öğretim üyesi ile rektörlüğe bağlı enstitü ve yüksekokul müdürlerinden teşekkül eder. Senato, üniversitenin akademik organı olarak işlev görür.

Bu kapsamda, üniversitenin eğitim- öğretim, bilimsel araştırma ve yayım faaliyetlerinin esasları hakkında karar almak ve Üniversite Yönetim Kuruluna üye seçmek temel görevleri arasındadır.

Üniversite Yönetim Kurulu; rektörün başkanlığında dekanlardan, üniversiteye bağlı değişik öğretim birim ve alanlarını temsil edecek şekilde senatoca dört yıl için seçilecek üç profesörden oluşur. Üniversite Yönetim Kurulu idari faaliyetlerde rektöre yardımcı bir organ olarak işlev görmektedir.

Fakülte, Enstitü ve Yüksekokul düzeyinde yönetim organları aşağıdaki gibidir:

Fakülte Organları; Dekan, Fakülte Kurulu ve Fakülte Yönetim Kurulundan oluşur.

Enstitü Organları; Enstitü Müdürü, Enstitü Kurulu ve Enstitü Yönetim Kurulundan oluşur.

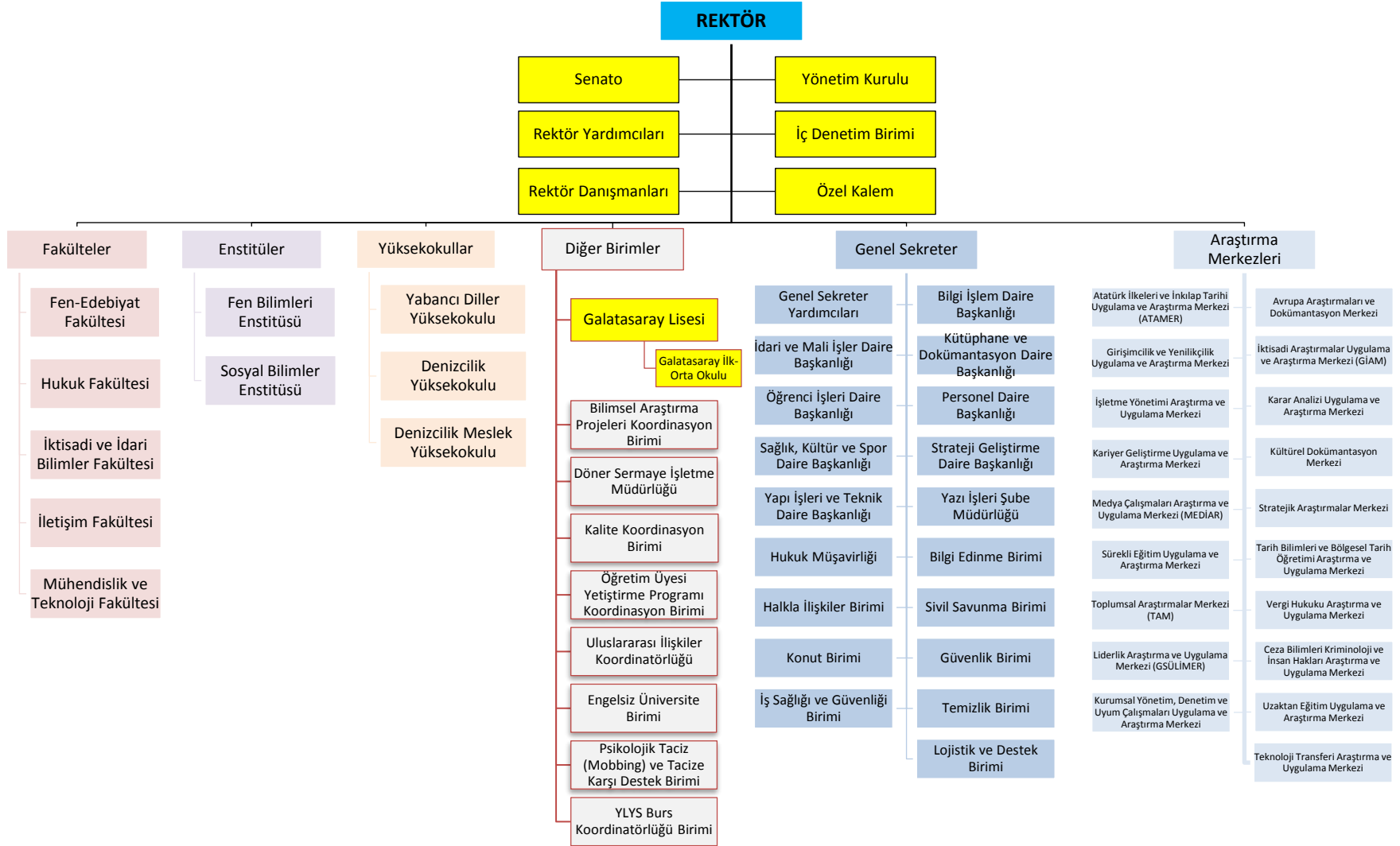
Yüksekokul Organları; Yüksekokul Müdürü, Yüksekokul Kurulu ve Yüksekokul Yönetim Kurulundan oluşur.

Fakülte ve yüksekokullar bölüm, ana bilim dalı ve bilim dalı olarak yapılıdır.

Galatasaray Üniversitesi bünyesinde 5 Fakülte, 2 Enstitü, 2 Yüksekokul, 1 Meslek Yüksekokulu, Galatasaray Lisesi ve ona bağlı olarak Galatasaray İlk-Orta Okulu bulunmaktadır. Ayrıca, 19 Araştırma ve Uygulama Merkezi de Rektörlüğe bağlı olarak faaliyet göstermektedir.

Galatasaray Üniversitesi, teşkilat şeması aşağıda gösterilmiştir.

GALATASARAY ÜNİVERSİTESİ ORGANİZASYON ŞEMASI



AKADEMİK ÖRGÜTLENME

Fakülteler:

1. Hukuk Fakültesi

1.1. Özel Hukuk Bölümü

- 1.1.1. Medeni Usul ve İcra İflas Hukuku Ana Bilim Dalı
- 1.1.2. Medeni Hukuk Ana Bilim Dalı
- 1.1.3. Ticaret Hukuku Ana Bilim Dalı
- 1.1.4. İş ve Sosyal Güvenlik Hukuku Ana Bilim Dalı
- 1.1.5. Milletlerarası Özel Hukuku Ana Bilim Dalı
- 1.1.6. Deniz Hukuku Ana Bilim Dalı
- 1.1.7. Roma Hukuku Ana Bilim Dalı

1.2. Kamu Hukuku Bölümü

- 1.2.1. Ceza ve Ceza Muhakemesi Hukuku Ana Bilim Dalı
- 1.2.2. İdare Hukuku Ana Bilim Dalı
- 1.2.3. Anayasa Hukuku Ana Bilim Dalı
- 1.2.4. Milletlerarası Hukuk Ana Bilim Dalı
- 1.2.5. Mali Hukuk Ana Bilim Dalı
- 1.2.6. Hukuk Felsefesi ve Sosyolojisi Ana Bilim Dalı
- 1.2.7. Genel Kamu Hukuku Ana Bilim Dalı
- 1.2.8. Hukuk Tarihi Ana Bilim Dalı
- 1.2.9. Bilişim ve Teknoloji Hukuku Ana Bilim Dalı

2. İktisadi ve İdari Bilimler Fakültesi

2.1. İşletme Bölümü

- 2.1.1. Muhasebe ve Finansman Ana Bilim Dalı
- 2.1.2. Yönetim ve Organizasyon Ana Bilim Dalı
- 2.1.3. Üretim Yönetimi ve Pazarlama Ana Bilim Dalı
- 2.1.4. Sayısal Yöntemler Ana Bilim Dalı
- 2.1.5. Örgütsel Davranışlar Ana Bilim Dalı

2.2. İktisat Bölümü

- 2.2.1. İktisat Teorisi Ana Bilim Dalı
- 2.2.2. İktisat Politikası Ana Bilim Dalı
- 2.2.3. İktisadi Gelişme ve Uluslararası İktisat Ana Bilim Dalı

2.2.4. İktisat Tarihi Ana Bilim Dalı

2.3. Uluslararası İlişkiler Bölümü

2.3.1. Siyasi Tarih Ana Bilim Dalı

2.3.2. Uluslararası Siyaset Ana Bilim Dalı

2.4. Siyaset Bilimi Bölümü

2.4.1. Siyaset ve Sosyal Bilimler Ana Bilim Dalı

2.4.2. Kentleşme ve Çevre Sorunları Ana Bilim Dalı

2.4.3. Yönetim Bilimleri Ana Bilim Dalı

3. Mühendislik ve Teknoloji Fakültesi

3.1. Endüstri Mühendisliği Bölümü

3.1.1. Endüstri Mühendisliği Ana Bilim Dalı

3.1.2. Yöneylem Araştırması Ana Bilim Dalı

3.2. Bilgisayar Mühendisliği Bölümü

3.2.1. Bilgisayar Bilimleri Ana Bilim Dalı

3.2.2. Bilgisayar Yazılımı Ana Bilim Dalı

3.2.3. Bilgisayar Donanımı Ana Bilim Dalı

4. Fen Edebiyat Fakültesi

4.1. Felsefe Bölümü

4.1.1. Felsefe Tarihi Ana Bilim Dalı

4.1.2. Sistemik Felsefe ve Mantık Ana Bilim Dalı

4.1.3. Bilim Tarihi Ana Bilim Dalı

4.1.4. Türk İslam Düşünce Tarihi Ana Bilim Dalı

4.2. Sosyoloji Bölümü

4.2.1. Genel Sosyoloji ve Metodoloji Ana Bilim Dalı

4.2.2. Kurumlar Sosyolojisi Ana Bilim Dalı

4.2.3. Sosyometri Ana Bilim Dalı

4.2.4. Uygulamalı Sosyoloji Ana Bilim Dalı

4.3. Matematik Bölümü

4.3.1. Matematik Temelleri ve Matematik Lojik Ana Bilim Dalı

4.3.2. Uygulamalı Matematik Ana Bilim Dalı

4.3.3. Cebir ve Sayılar Teorisi Ana Bilim Dalı

4.3.4. Geometri Ana Bilim Dalı

4.3.5. Topoloji Ana Bilim Dalı

4.3.6. Analiz ve Fonksiyonlar Teorisi Ana Bilim Dalı

4.4. Karşılaştırmalı Dilbilimi ve Uygulamalı Yabancı Diller Bölümü

4.4.1. Fransız Dili ve Edebiyatı Ana Bilim Dalı

5. İletişim Fakültesi

5.1.1. Genel Gazetecilik Ana Bilim Dalı

5.1.2. Basın Yayın Tekniği Ana Bilim Dalı

5.1.3. Basın Ekonomisi ve İşletmeciliği Ana Bilim Dalı

5.1.4. Bilişim Ana Bilim Dalı

5.1.5. Halkla İlişkiler Ana Bilim Dalı

5.1.6. Reklamcılık ve Tanıtım Ana Bilim Dalı

5.1.7. Kişilerarası İletişim Ana Bilim Dalı

5.1.8. Araştırma Yöntemleri Ana Bilim Dalı

5.1.9. Radyo ve Televizyon Ana Bilim Dalı

5.1.10. İletişim Bilimleri Ana Bilim Dalı

5.1.11. Fotoğrafçılık ve Grafik Ana Bilim Dalı

5.1.12. Sinema Ana Bilim Dalı

Enstitüler:

1. Sosyal Bilimler Enstitüsü

2. Fen Bilimleri Enstitüsü

Yüksekokullar:

1. Yabancı Diller Yüksekokulu

1.1. Yabancı Diller Bölümü

1.1.1. Yabancı Diller Ana Bilim Dalı

2. Denizcilik Meslek Yüksekokulu

2.1. Gemi Makineleri İşletmeciliği Programı

2.2. Deniz Ulaştırma ve İşletme Programı

3. Denizcilik Yüksekokulu

Araştırma ve Uygulama Merkezleri

1. Avrupa Araştırmaları ve Dokümantasyon Merkezi
2. Atatürk İlkeleri ve İnkılap Tarihi Uygulama ve Araştırma Merkezi (ATAMER)
3. Stratejik Araştırmalar Merkezi
4. İşletme Yönetimi Araştırma ve Uygulama Merkezi
5. Ceza Bilimleri Kriminoloji ve İnsan Hakları Araştırma ve Uygulama Merkezi
6. Vergi Hukuku Araştırma ve Uygulama Merkezi
7. Medya Çalışmaları Araştırma ve Uygulama Merkezi (MEDİAR)
8. Kültürel Dokümantasyon Merkezi
9. Tarih Bilimleri ve Bölgesel Tarih Öğretimi Araştırma ve Uygulama Merkezi
10. Toplumsal Araştırmalar Merkezi (TAM)
11. İktisadi Araştırmalar Uygulama ve Araştırma Merkezi (GİAM)
12. Sürekli Eğitim Uygulama ve Araştırma Merkezi
13. Karar Analizi Uygulama ve Araştırma Merkezi
14. Kariyer Geliştirme Uygulama ve Araştırma Merkezi (KAGEM)
15. Girişimcilik ve Yenilikçilik Uygulama ve Araştırma Merkezi
16. Liderlik Araştırma ve Uygulama Merkezi (GSÜLİMER)
17. Uzaktan Eğitim Uygulama ve Araştırma Merkezi
18. Kurumsal Yönetim, Denetim ve Uyum Çalışmaları Uygulama ve Araştırma Merkezi
19. Teknoloji Transferi Araştırma ve Uygulama Merkezi

Galatasaray Lisesi ve Galatasaray İlk-Ortaokulu

İDARİ ÖRGÜTLENME

Galatasaray Üniversitesinin İdari birim yönetim örgütünün başında bir genel sekreter ve daire başkanları, şube müdürleri, birim şefleri, 657 sayılı Devlet Memurları Kanunu'na tabi memurlar ve diğer görevliler bulunmaktadır. Her fakültede dekana bağlı ve fakülte yönetim örgütünün başında bir fakülte sekreteri, enstitü veya yüksekokul sekreteri görev yapmaktadır.

Üniversite idari yönetim örgütü içinde yer alan birimler aşağıdaki gibidir:

I – Genel Sekreterlik;

* Daire Başkanlıkları:

1. Strateji Geliştirme Daire Başkanlığı,
2. İdari ve Mali İşler Daire Başkanlığı,
3. Öğrenci İşleri Daire Başkanlığı,
4. Personel Daire Başkanlığı,
5. Yapı İşleri ve Teknik Daire Başkanlığı,
6. Bilgi İşlem Daire Başkanlığı,
7. Kütüphane ve Dokümantasyon Daire Başkanlığı,
8. Sağlık, Kültür ve Spor Daire Başkanlığı.

* Genel Sekreterlik diğer birimleri

1. Hukuk Müşavirliği,
2. Halkla İlişkiler Birimi,
3. Yazı İşleri Şube Müdürlüğü,
4. Sivil Savunma Birimi,
5. Bilgi Edinme Birimi,
6. Konut Birimi,
7. Güvenlik Birimi,
8. Temizlik Birimi.

* Rektörlüğe bağlı birimler

1. İç Denetim Birimi,
2. Uluslararası İlişkiler Koordinatörlüğü,
3. Bilimsel Araştırma Projeleri Koordinasyon Birimi,
4. Öğretim Üyesi Yetiştirme Programı Koordinasyon Birimi,
5. Döner Sermaye İşletme Müdürlüğü,

6. Kalite Koordinasyon Birimi Koordinatörlüğü,
7. Engelsiz Üniversite Birimi,
8. Psikolojik Taciz (Mobbing) ve Tacize Karşı Destek Birimi.
9. YLYS Burs Koordinatörlüğü Birimi.

C - Fiziksel Kaynaklar

Galatasaray Üniversitesi, kurulduğu günden beri Ortaköy'de bulunan yerleşkesinde faaliyet göstermektedir. Üniversite'nin Sahil Yerleşkesinde (Ortaköy Yerleşkesi deniz tarafı) Rektörlük, Enstitüler, Fakülteler, Yabancı Diller Yüksekokulu, Denizcilik Meslek Yüksekokulu, Genel Sekreterlik, çeşitli daire başkanlıkları ve idari bürolar ile yemekhane ve kantin bulunmakta, Yıldız Yerleşkesinde ise (Ortaköy Yerleşkesi kara tarafı) derslikler, laboratuvarlar, stüdyolar, çok amaçlı salonlar, Suna Kıraç Kütüphanesi ile öğrenci yemekhanesi, kantin ve fotokopi merkezi hizmet vermektedir.

Galatasaray Üniversitesinin bulunduğu yerleşke alanlarına yeni tesisler yapılmasına, bulunulan bölgenin özelliği itibarıyla imkân bulunmamaktadır. Bu nedenle mevcut tesislerin daha ekonomik ve rasyonel olarak kullanılması söz konusudur.

Özellikle tarihi binalarda yer alan idari ve akademik personelin kullanımında olan mekânlar, çok sayıda kişinin aynı mekânı paylaşarak çalışmasını gerektirmektedir. Bu nedenle yeni alınacak akademik personel için yer temin etmek önemli sorunlardan biri olarak belirtilebilir. Galatasaray Üniversitesinin mevcut kullanım alanlarının birimlere göre dağılımı aşağıda gösterilmiştir.

Beşiktaş ilçesi Ortaköy semtinde yer alan Galatasaray Üniversitesi Merkez Yerleşkesi 24.702 m² arazi yüzölçümüne ve 28.338,71 m² kapalı alana sahiptir. Ayrıca, üniversitenin Beyoğlu, Şişli ve Avcılar ilçelerinde de yerleşkeleri bulunmaktadır. Tüm yerleşkelerin toplam arazi yüzölçümü 208.635 m², kullanımda olan toplam kapalı alanı 84.639,66 m²'dir.

İnşaatına 2006 yılı sonlarında başlanan Galatasaray İlköğretim Okulu Avcılar Yerleşkesi, 5.850 m²lik kapalı spor tesisleri ve 26.500 m²lik ilköğretim okulundan oluşacaktır. İlk etabı 2009 yılında tamamlanmış, 2010 yılında hizmet binasının yapımına başlanmış olup inşaatı halen devam etmektedir.

Galatasaray Üniversitesi, Galatasaray Lisesi Beyoğlu yerleşkesinde, aşağıdaki tabloda belirtilen fiziki alanlar içerisinde; 1887 m²lik "Galatasaray Müzesi" bulunmaktadır.

ENSTİTÜ, FAKÜLTE, MYO, VE TÜM BİRİMLER	MEVCUT FİZİKİ ALANLAR m ²									
	EĞİTİM ALANLARI			SOSYAL ALANLAR			SPOR ALANLARI			
	İDARI BİNALAR	DERSLİK	ARAŞTIRMA VE LABORATUVAR	KANTİN KAFFE VS	LOJMAN	YATAKHANE	SİRKÜLASYON ALANI	AÇIK SPOR TESİSLERİ	KAPALI SPOR TESİSLERİ	TOPLAM KAPALI ALAN
ORTAKÖY YERLEŞKESİ	15.219,25	3.117,74	2.399,08	843	-	-	5.925,64	-	834	28.338,71
BEYOĞLU YERLEŞKESİ	8.667,78	5.020,81	643,05	132,15	1.019,16	1.893,78	4.981,83	4.865	577,39	27.800,95
ŞİŞLİ YERLEŞKESİ	1.141,53	519	-	13,26	-	-	326,21	-		2.000,00
İLKÖĞRETİM OKULU AVCILAR YERLEŞKESİ	1.750	4.900	800	1.650			11.550		5.850	26.500,00
TOPLAM	26.778,56	13.557,55	3.842,13	2.638,41	1.019,16	1.893,78	22.783,68	4.865,00	7.261,39	84.639,66

6 Haziran 1994 tarihli ve 21952 sayılı Resmî Gazete 'de yayımlanarak yürürlüğe giren 3993 sayılı Kanunun 5. maddesiyle 2809 sayılı Kanuna eklenen geçici 29. maddede, "Galatasaray Lisesi'ne ayrılmış bulunan taşınır ve taşınmaz mallar Galatasaray Üniversitesi'ne devredilmiş sayılır" denilmektedir. Bu nedenle tüm bakım ve onarım işlemleri ile yeni işlemlere ait yatırımlar Üniversite bütçesinden harcanmaktadır.

Üniversitemiz bünyesinde 25 adet lojman bulunmaktadır. Yine Kurumumuz envanterinde 4 adet binek otomobil, 2 adet minibüs (Bağış yolu ile edinme) ile birlikte mevcut taşıt sayısı 6 adettir. Hizmet alımı suretiyle kiralanan 3 adet binek otomobil olmak üzere toplam 9 adet taşıt bulunmaktadır.

Bilişim Sistemi

23.10.2020 tarihinde Üniversite Yönetim Kurulu tarafından Galatasaray Üniversitesi Bilişim Teknolojileri Komisyonu kurulmuştur. Üniversitenin bilişim teknolojileri altyapısının akademik ve idari birimlerle verimli ve entegre bir şekilde çalışabilmesi için komisyon içerisinde yönetim kuruluna rapor hazırlamak üzere dokuz adet çalışma grubu oluşturulmuştur.

Üniversitenin bilgi yönetim sistemi çerçevesince; Öğrenci Otomasyon Sistemi (Nokta), Personel Özlük İşleri Otomasyonu (Netiket), Kütüphane Otomasyon Sistemi (Yordam), Elektronik Doküman Yönetim Sistemi (CbKSoft), Turnike Geçiş Sistemi (RC Sistem), Öğrenci Staj Programı, E-posta sistemi (Microsoft Exchange 2019), Eduroam ve Arıza Kayıt Sistemi (AKS) gibi sistemlerimiz birbiriyle entegre edilmiş biçimde kullanıma sunulmuş, farklı platformlarda kayıt altına alınan bilgilerin sürekli güncel tutulması sağlanmaktadır.

Öğrenci Otomasyon Sistemi içeriğinde yer alan verilerle öğrencilerin demografik bilgileri, gelişimi ve başarı puanları ile eğitim ve öğretim faaliyetlerine ait memnuniyet seviyeleri analiz edilebilmektedir. Ayrıca

bahse konu otomasyon sistemi üzerinden akademik personelin eğitim ve öğretim faaliyetlerine ilişkin verilere akademik yıllar itibarıyla ulaşılması mümkündür.

Enstitülerin ön kayıttan kesin kayıt sürecine kadar tüm işlemleri Öğrenci Otomasyon Sistemine entegre edilmiş biçimde çevrimiçi sistem üzerinden yapılabilir hale getirilmiştir.

GSUÖSYS ile başvuruda bulunacak aday öğrencilere yönelik “GSUÖSYS Başvuru ve Yönetim Modülü” Öğrenci Otomasyon Sistemine Entegre edilmiş olarak hizmete alınmıştır.

Üniversitenin Stratejik Planının oluşturulmasına dair çalışmalara katkıda bulunmak üzere, entegre şekilde çalışan SONİK-İç Kontrol ve Risk Yönetimi Yazılımı ile SONİS-Stratejik Planlama Yazılımı hizmete alınmıştır.

E-posta sunucusu ile entegre olarak kurgulanan Microsoft Teams platformu aracılığıyla Öğrenci Otomasyon Sistemi ilişkilendirilerek Covid-19 Pandemisi sebebiyle açıklanan genelgeler doğrultusunda, Üniversitede eğitim ve öğretim kesintiye uğramamış; öğrencilerine, kursiyerlerine ve öğretim elemanlarına çevrim içi eğitim ve kurum içi iletişim olanağı sağlanmıştır.

Uzaktan eğitim amaçlı olarak kullanılan ALMS Perculus+ yazılımı üzerinde geliştirilen webservis aracılığıyla, Öğrenci Otomasyon Sisteminde bulunan güncel veriler çekilmiş, bu sayede güz döneminde yapılan çevrimiçi dersler için hazır hale getirilerek hizmete alınmıştır.

Ders değerlendirme anketleri, Öğrenci Otomasyon Sistemi kullanım istatistik ekranları, kayıt yenileme dönemi ders seçme sayıları ve danışman ders onayı analizi, son kullanıcı tarafında pivot raporlama ve analiz ekranlarının hazırlanması işlemleri tamamlanmış olup, diğer analiz ve raporlama ekranları da gelen talepler doğrultusunda Üniversite Yazılım Birimi tarafından geliştirilmektedir.

Üniversitede farklı sistemlere (E-posta Sistemi, Öğrenci Otomasyon Sistemi, BAPSİS (Bilimsel Araştırma Projeleri Sistemi), Kütüphane Otomasyon Sistemi, Senato Kararları Ekranı ve Arıza Kayıt Sistemi) giriş yapan kullanıcıların her bir sistem için ayrı kullanıcı adı ve parola kullanmaları yerine, sunucular E-posta yapısıyla entegre edilmiş bu sayede tek kullanıcı adı / tek şifre (single sign on) yapısına geçilmiştir. Buna ek olarak, parola hatırlatma arayüzü tamamlanarak hizmete sunulmuştur.

Birbirinden bağımsız olarak geliştirilen ve daha sonra entegre edilen bilgi yönetim sistemlerinin sürdürülmesinde karşılaşılabilecek riskler hususunda, veri tabanlarının birleştirilerek bütünlük bir bilgi yönetim sisteminin oluşturulması için çalışmalar devam etmektedir.

Üniversite bünyesinde oluşturulan Bilişim Teknolojileri Komisyonunca, Cumhurbaşkanlığı Dijital Dönüşüm Ofisi tarafından yayınlanan “Bilgi ve İletişim Güvenliği Rehberi” doğrultusunda “Dijital Dönüşüm Strateji Belgesi” hazırlanmıştır.

D - İnsan Kaynakları

Günümüzde kurumların gelişmesini etkileyen en önemli faktör olan insanın stratejik hedefler doğrultusunda yönlendirilmesi ve desteklenmesi etkili bir stratejik insan kaynakları yönetimiyle mümkündür. Bir kurumun stratejik amaçlarına ulaşabilmesi için insan kaynaklarının iyi eğitim almış, çevreyi analiz edebilen, araştıran, sürekli öğrenen ve öğreten, gelecek vizyonu olan, paylaşmasını bilen, uyum yeteneği olan, değişime açık kişilerden oluşması gerekir. Bunun için de kurum çalışanlarının doğru zamanda, doğru yerde ve doğru biçimde kullanılması gerekmektedir.

Üniversitemiz, stratejik insan kaynakları yönetimiyle çalışanlarının özelliklerini, potansiyelini ve yaratıcılıklarını etkin bir takım olmanın temelini teşkil eden yaklaşım esasıyla sürdürmeye çalışmaktadır.

Galatasaray Üniversitesi, Galatasaray Lisesi ve Galatasaray İlk-Ortaokulunda; 296 akademik personel, 4 sözleşmeli yabancı uyruklu akademik personel, 23 sözleşmeli (yabancı) öğretmen, 244 idari personel, 6 idari sözleşmeli personel (657-4B) ve 109 sürekli işçi olmak üzere 2021 yılı Haziran ayı itibarıyla toplam 682 personel bulunmaktadır.

Yukarıda belirtilen toplam 244 idari personelin 51'i öğretmen kadrosunda görev yapmaktadır. Mevcut öğretmenlerin dağılımı şöyledir; 31 Galatasaray Lisesi, 10 Galatasaray Ortaokulu ve 10 Galatasaray İlkokulu öğretmeni bulunmaktadır.

2022 yılında ise; Galatasaray Üniversitesi, Galatasaray Lisesi ve Galatasaray İlk-Ortaokulunda; 311 akademik personel, 5 sözleşmeli yabancı uyruklu akademik personel, 23 sözleşmeli (yabancı) öğretmen, 259 idari personel, 9 idari sözleşmeli personel (657-4b) ve 103 sürekli işçi olmak üzere toplam 710 personelin çalıştırılması planlanmıştır.

2022 yılında, yukarıda belirtilen toplam 259 idari personelin 51'inin öğretmen kadrosunda görev yapacağı planlanmıştır. Öğretmenlerin dağılımı; 31 Galatasaray Lisesi, 10 Galatasaray Ortaokulu ve 10 Galatasaray İlkokulu öğretmeni olarak tahmin edilmiştir.

Galatasaray Üniversitesinin 2021 yılı öğrenci sayısı; ön lisans 150, lisans 2.664 yüksek lisans 1.230, doktora 406, lise 709, ilk-ortaokul öğrencisi sayısı ise 394 olmak üzere toplam 5.553'dür. Üniversitemizde 2022 yılı tahmini ön lisans 149, lisans 2.764, yüksek lisans 1.367, doktora 424, lise 700, ilk-ortaokul 397 öğrenci ile toplam 3 ayrı yerleşim biriminde hizmet verilmesi planlanmıştır.

2020-2021 öğretim yılında Erasmus + Öğrenci değişim programı çerçevesinde Üniversitemize 125 yabancı uyruklu öğrenci gelmiş olup 93 öğrenci de bu program dahilinde yurtdışına gönderilmiştir. 2021-2022 eğitim-öğretim yılında gelen öğrenci sayısının 140 ve giden öğrenci sayısının 240 olacağı tahmin edilmektedir. Gelen-Giden öğrenci sayısı oranına göre Üniversitemiz Türkiye'deki üniversiteler arasında ön sıralarda yer almaktadır.

AKADEMİK PERSONEL SAYISI

	Kadroların İstihdam Şekline Göre	
	Tam Zamanlı	Yarı Zamanlı
Profesör	56	-
Doçent	47	-
Dr. Öğretim Üyesi	53	-
Öğretim Görevlisi	69	-
Araştırma Görevlisi	71	-
TOPLAM	296	-
ÖYP ile Gelen Arş. Görevlisi (Görevlendirme)	12	-
ÖYP Dışı Gelen Arş. Görevlisi (Görevlendirme)	27	-
TOPLAM	39	-

Yabancı Uyruklu Öğretim Elemanları (Rektörlük)			
	Geldiği Ülke	Ana Bilim Dalı	Adet
Profesör	Fransa	Hukuk Fakültesi Mühendislik ve Teknoloji Fakültesi	2
Doçent	Fransa	Mühendislik ve Teknoloji Fakültesi	1
Doktor Öğretim Üyesi	Fransa	İletişim Fakültesi Fen - Edebiyat Fakültesi İktisadi ve İdari Bilimler Fakültesi Mühendislik ve Teknoloji Fakültesi	8
Öğretim Görevlisi	Fransa	Fen - Edebiyat Fakültesi Yabancı Diller Yüksekokulu Denizcilik Meslek Yüksekokulu	16
TOPLAM	1 / Ülke	5 / Fakülte 1 / Fransızca Hazırlık Dil Sınıfları	27

Yabancı Uyruklu Sözleşmeli Öğretim Elemanları (2547 s.K. 34'üncü Md.)			
	Geldiği Ülke	Ana Bilim Dalı	Adet
Profesör	Japonya	Fen Edebiyat Fakültesi	1
Doçent	Fransa	Fen Edebiyat Fakültesi	2
Dr. Öğr. Üyesi	Fransa	İletişim Fakültesi	1
TOPLAM	2 / Ülke	2 / Fakülte	4

Yabancı Uyruklu Öğretmen Sayısı (Galatasaray Lisesi ve İlk-Ortaokulu)

	Geldiği Ülke	Adet
Fransızca	Fransa	11
Matematik	Fransa	4
Fizik-Kimya	Fransa	3
Biyoloji	Fransa	3
Felsefe-Psikoloji-Sosyoloji	Fransa	1
Ders Nazarı	Fransa	1
TOPLAM		23

İDARİ PERSONEL SAYISI

Genel Sekreter Yardımcısı	1
Daire Başkanı	4
Fakülte, Yüksekokul, Enstitü Sekreteri	7
İç Denetçi	2
Şube Müdürü	16
Şef	23
Memur	27
Teknisyen	8
Sağlık Teknisyeni	1
Teknisyen Yardımcısı	3
Tekniker	4
Diş Tabibi	1
Hemşire	2
Hizmetli	10
Mühendis	2
Mimar	1
Mali Hizmetler Uzmanı	2
Programcı	3
Çözümleyici	1
V.H.K.İ	61
Bilgisayar İşletmeni	9
Öğretmen	51

Şoför	3
Psikolog	1
Antrenör	1
TOPLAM	244
Sözleşmeli Personel (657 s. K. 4/b)	6
Güvenlik Görevlisi – Temizlik Görevlisi (657 s. K. 4/d)	109
GENEL TOPLAM	359

Not: 2021 yılı Temmuz ayı itibarıyla Galatasaray Üniversitesi Genel Sekreterliği ve bir Genel Sekreter Yardımcılığı ile Yapı İşleri ve Teknik Daire Başkanlığı, Öğrenci İşleri Daire Başkanlığı, Kütüphane ve Dokümantasyon Daire Başkanlığı, Strateji Geliştirme Daire Başkanlığı ve Yabancı Diller Yüksekokulu Sekreterliği görevleri vekâleten görevlendirme yapılmak suretiyle yürütülmektedir.

Kadrosu boşalan idari personelin yerinin doldurulamaması ve hizmetin sürekliliği nedeniyle oluşan personel açığı; 657 sayılı Kanunun 4/b maddesine göre sözleşmeli personel ile kapatılmaya çalışılmaktadır. Ayrıca, 696 sayılı Kanun Hükmünde Kararnamenin 127'nci maddesi ile 375 sayılı Kanun Hükmünde Kararnameye eklenen Geçici 23'üncü madde gereğince Üniversitemizde hizmet alımı sözleşmesi yoluyla alt işveren işyerlerinde çalışanların sürekli işçi kadrolarına geçiş işlemleri 02.04.2018 tarihi itibarıyla tamamlanmıştır.

E - Diğer Hususlar

İdare tarafından gerekli görülen diğer hususlar bulunmamaktadır.

II - PERFORMANS BİLGİLERİ

A - Temel Politika ve Öncelikler

Temel Politikamız; düşünme, algılama ve problem çözme yeteneği gelişmiş, yeni fikirlere açık, özgüven ve sorumluluk duygusuna sahip, Atatürk ilkelerine bağlı, demokratik değerleri benimsemiş, milli kültürü özümsemiş, farklı kültürleri yorumlayabilen bilgi toplumu insanını yetiştirmeyi amaçlayan eğitim politikası temel alınmış ve bu yönde başlatılmış olan çalışmaları her kademede hızlandırarak sürdürmek, eğitimin niteliğini artırmak ve eğitim hizmetlerine erişimi yaygınlaştırmaktır.

Kurumun 2018-2022 dönemi stratejik planında “Yönetimde şeffaflık ve hesap verebilirlik ” temel değerler içerisinde belirtilmiştir. Galatasaray Üniversitesi Stratejik Planı orta ve uzun vadeli amaçlarını, temel ilke ve politikalarını, hedeflerini ve önceliklerini, performans ölçütlerini, bunlara ulaşmak için izlenecek yöntemler ile kaynak dağılımlarını içerecek ve beş yıllık dönemleri kapsayacak şekilde hazırlanmaktadır.

B - Amaç ve Hedefler

MİSYON

“Toplumsal gelişime katkıda bulunmak için, uluslararası iş birliklerini ve disiplinler arası çalışmaları destekleyen köklü bir eğitim ortamında sorgulayıcı, araştırmacı, çağdaş değerlerle donanmış nitelikli bireyler yetiştirmektir.”

VİZYON

“Bilime katkıları ve eğitimde iş birlikleri ile öncü, mezunlarıyla toplumun geleceğinde söz sahibi, uluslararası bir araştırma üniversitesi olmaktır.”

Temel Değerler

- Bilgiyi toplumsal gelişim için üretmek, kullanmak ve yaymak
- Sürekli iyileştirme ile her alanda mükemmeliyet arayışı
- Öğrenci ve çalışan odaklılık
- Uluslararası iş birliği ve paydaşlarla güçlü ve sürekli ilişkiler
- Akademik özgürlük ve farklılıklara saygı
- Eğitim ve araştırmada evrensel etik değerlere bağlılık
- Yönetimde şeffaflık ve hesap verilebilirlik
- Toplumsal ve çevresel duyarlılık

ALT PROGRAM HEDEFLERİ ve STRATEJİK PLAN İLİŞKİSİ

KURUM :GALATASARAY ÜNİVERSİTESİ

YIL:2022

PROGRAM ADI	ALT PROGRAM ADI	ALT PROGRAM HEDEFLERİ	İLİŞKİLİ OLDUĞU STRATEJİK AMAÇ
ARAŞTIRMA, GELİŞTİRME VE YENİLİK	ARAŞTIRMA ALTYAPILARI	Ülkemizin bilgi birikiminin artırılmasına ve teknolojik gelişimine katkıda bulunmak üzere yükseköğretim kurumlarında araştırma altyapılarının kurulması ve kapasitelerinin güçlendirilmesi	Toplumsal gelişime katkıda bulunan çalışmaların artırılması
	YÜKSEKÖĞRETİMDE BİLİMSEL ARAŞTIRMA VE GELİŞTİRME	Yükseköğretim kurumlarında inovasyon amaçlı bilimsel çalışmaların artırılması	Bilimsel araştırmaların niteliğinin, çeşitliliğinin ve yaygınlığının artırılması Bilimsel araştırma sayısının artırılması
HAYAT BOYU ÖĞRENME	YÜKSEKÖĞRETİM KURUMLARI SÜREKLİ EĞİTİM FAALİYETLERİ	Toplumun tüm kesimlerine ihtiyaç duyduğu alanlarda eğitimler verilmesi, kamu kurum ve kuruluşları, özel sektör ve uluslararası kuruluşlarla işbirliğinin gelişmesine katkıda bulunması	Toplumsal gelişime katkıda bulunan çalışmaların artırılması
YÜKSEKÖĞRETİM HİZMETLERİ	ÖĞRETİM ELEMANLARININ MESLEKİ GELİŞİMİ	Alanında yetkin, araştırmacı, bilgi üreten ve aktaran akademisyenler yetiştirilmesi	Eğitim ve öğretim kalitesinin artırılması
	ÖN LİSANS EĞİTİMİ, LİSANS EĞİTİMİ VE LİSANSÜSTÜ EĞİTİM	Mesleki yeterlilik sahibi ve gelişime açık mezunlar yetiştirilmesi	Üniversitenin nitelikli öğrenciler tarafından öncelikli tercih edilirliliğinin artırılması Eğitim ve öğretim kalitesinin artırılması
	YÜKSEKÖĞRETİMDE ÖĞRENCİ YAŞAMI	Yükseköğretim öğrencilerine sunulan beslenme ve barınma hizmetlerinin kalitesinin artırılması; öğrencilerin kişisel ve sosyal gelişimi desteklenerek yaşam kalitesinin yükseltilmesi	Üniversitenin nitelikli öğrenciler tarafından öncelikli tercih edilirliliğinin artırılması

C - Galatasaray Üniversitesi Performans Bilgisi

İdare Performans Bilgisi Tabloları

Bütçe Yılı:	2022
Program Adı:	ARAŞTIRMA, GELİŞTİRME VE YENİLİK

Alt Program Adı:	YÜKSEKÖĞRETİMDE BİLİMSEL ARAŞTIRMA VE GELİŞTİRME
Gereğe ve Açıklamalar	<p>Kurumun temel araştırma stratejisi ve bununla ilgili araştırma hedefleri Üniversitenin 2018-2022 Stratejik Planında belirlenmiştir. Tanımlandıkları şekliyle hedeflere büyük ölçüde Üniversitenin araştırmacı niteliğine sahip öğretim elemanlarının çabası ile erişilecektir. Üniversite 2018-2022 Stratejik Planında yer alan araştırma ile ilgili stratejik amaçlar "Amaç 3. Bilimsel araştırmaların niteliğinin, çeşitliğinin ve yaygınlığının artırılması" ve "Amaç 4. Bilimsel araştırma sayısının artırılması" olarak belirlenmiştir.</p> <p>Kurumda, bilimsel araştırmaların niteliğinin artırılmasında öncelikli olarak bilimsel araştırma çıktılarının niteliğinin artırılması hedeflenmiştir. Bu hedef ile birlikte, SCI-Expanded, SSCI ve AHCI gibi prestijli bilimsel dergilerin yer aldığı indeksler tarafından taranan yayın sayısının artırılması, atama ve yükseltme kriterlerinde nitelikli araştırma çıktılarının etkisinin artırılması sağlanacaktır. Bilimsel araştırma çıktılarının niteliğinin artırılması kapsamında, araştırma çıktılarında ulusal ve uluslararası endekslili yayınların artırılması ile atama ve yükseltme kriterlerinde araştırma çıktılarının etkisinin artırılması ana stratejiler olarak izlenecektir.</p> <p>Disiplinler arası yaklaşımı temel değerlerinden biri olarak benimseyen Galatasaray Üniversitesi tarafından bilimsel araştırmalarda disiplinler arası çalışmaların yaygınlaştırılması hedeflenmiştir. Bu hedef doğrultusunda, disiplinler arası çalışmalara katılım göstergelerinde ve bu alanda verilen teşvik miktarlarında iyileşmeler gözlenecektir. Bu kapsamda, öncelikli olarak bilimsel araştırmalarda stratejik önceliklerin belirlenerek projelerin sınıflandırılması, sınıflandırılan projeler doğrultusunda proje fonlama mekanizmasının yeniden yapılandırılması strateji olarak uygulanacaktır.</p> <p>Bu çerçevede, 2019 yılı içinde BAP Yönetmeliği ve ilgili usul ve esaslarda yapılan değişikliklerle araştırmacılara daha fazla maddi imkanlar (ör. uluslararası araştırma işbirliği projeleri hazırlama imkanı) yaratılmıştır.</p>

Alt Program Hedefi:

Yükseköğretim kurumlarında inovasyon amaçlı bilimsel çalışmaların artırılması

Performans Göstergeleri

Performans Göstergesi	Ölçü Birimi	2020	2021 Planlanan	2021 YS Gerç. Tahmini	2022 Hedef	2023 Tahmin	2024 Tahmin
1- Ar-Ge'ye harcanan bütçenin toplam bütçeye oranı	Oran	0	1,41	0	0,01	0,01	0,01

Göstergeye İlişkin Açıklama:

Toplam proje harcamalarının toplam bütçeye oranıdır.

Hesaplama Yöntemi:

Ar-Ge Harcamalarının Toplam Bütçeye Oranı

Verinin Kaynağı:

Bilimsel Araştırma Projeleri Koordinasyon Birimi, Strateji Geliştirme Daire Başkanlığı

Sorumlu İdare:

Performans Göstergesi	Ölçü Birimi	2020	2021 Planlanan	2021 YS Gerç. Tahmini	2022 Hedef	2023 Tahmin	2024 Tahmin
2- Ar-ge sonucu ortaya çıkan ürünlere ilişkin alınan patent sayısı	Sayı	0	1	1	1	1	1

Göstergeye İlişkin Açıklama:

Ar-Ge sonucu ortaya çıkan ürünlere ilişkin patent sayılarının izlenmesini ifade etmektedir.

Hesaplama Yöntemi:

Bilimsel Araştırma Projeleri Koordinasyon Birimi Tarafından Tutulan Kayıtlar

Verinin Kaynağı:

Bilimsel Araştırma Projeleri Koordinasyon Birimi

Sorumlu İdare:

Performans Göstergesi	Ölçü Birimi	2020	2021 Planlanan	2021 YS Gerç. Tahmini	2022 Hedef	2023 Tahmin	2024 Tahmin
3- Ar-ge sonucu ticarileştirilen ürün sayısı	Sayı	0	1	0	0	1	1

Göstergeye İlişkin Açıklama:

Ar-Ge sonucu ticarileştirilen ürün sayıları izlenecektir.

Hesaplama Yöntemi:

Bilimsel Araştırma Projeleri Koordinasyon Birimi Tarafından Tutulan Kayıtlar

Verinin Kaynağı:

Bilimsel Araştırma Projeleri Koordinasyon Birimi

Sorumlu İdare:

Performans Göstergesi	Ölçü Birimi	2020	2021 Planlanan	2021 YS Gerç. Tahmini	2022 Hedef	2023 Tahmin	2024 Tahmin
4- Araştırma merkezleri gelir miktarı	TL	384.396,38	500.000	1.180.000	1.500.000	1.800.000	2.000.000

Göstergeye İlişkin Açıklama:

Üniversiteye bağlı Araştırma Merkezlerinin gelirlerinin dönemsel olarak izlenmesi amaçlanmaktadır.

Hesaplama Yöntemi:

Döner Sermaye İşletme Müdürlüğü Kayıtları

Verinin Kaynağı:

Döner Sermaye İşletme Müdürlüğü

Sorumlu İdare:

Performans Göstergesi	Ölçü Birimi	2020	2021 Planlanan	2021 YS Gerç. Tahmini	2022 Hedef	2023 Tahmin	2024 Tahmin
5- Araştırma merkezlerinin sanayi ile yaptığı proje sayısı	Sayı	1	2	1	2	1	1

Göstergeye İlişkin Açıklama: Üniversiteye bağlı Araştırma Merkezlerinin sanayi ile iş birliği içerisinde projeler yapması sağlanacaktır.
Hesaplama Yöntemi: Araştırma Merkezlerinin Sanayi İle Yaptığı Proje Sayısı
Verinin Kaynağı: Araştırma Merkezleri
Sorumlu İdare:

Performans Göstergesi	Ölçü Birimi	2020	2021 Planlanan	2021 YS Gerç. Tahmini	2022 Hedef	2023 Tahmin	2024 Tahmin
6- BAP kapsamında desteklenen araştırma projeleri sayısı	Sayı	89	95	60	75	90	110

Göstergeye İlişkin Açıklama: Araştırma Üniversitesi olma vizyonuna uygun olarak, bilimsel araştırmalarının niteliğinin artırılmasının yanı sıra, araştırmacılar tarafından bilimsel araştırma projelerine katılımın yaygınlaştırılması ile araştırma bütçe ve imkânlarının çeşitlendirilmesi hedefleri doğrultusunda BAP kapsamında desteklenen araştırma projeleri sayısının artırılması amaçlanmaktadır.
Hesaplama Yöntemi: Bilimsel Araştırma Projeleri Koordinasyon Birimi Tarafından Tutulan Kayıtlar
Verinin Kaynağı: Bilimsel Araştırma Projeleri Koordinasyon Birimi
Sorumlu İdare:

Performans Göstergesi	Ölçü Birimi	2020	2021 Planlanan	2021 YS Gerç. Tahmini	2022 Hedef	2023 Tahmin	2024 Tahmin
7- Öğretim elemanı başına düşen ar-ge proje sayısı	Sayı	0,33	1,31	0,2	0,26	0,3	0,35

Göstergeye İlişkin Açıklama: Öğretim elemanlarının bilimsel araştırmalara araştırmacı olarak katılmalarının desteklenmesi ve teşvik edilmesi sağlanarak ar-ge projelerinin niteliğinin ve sayısının artırılması hedeflenmektedir.
Hesaplama Yöntemi: Ar-Ge Proje Sayısı / Öğretim Elemanı Sayısı
Verinin Kaynağı: Bilimsel Araştırma Projeleri Koordinasyon Birimi, Personel Daire Başkanlığı
Sorumlu İdare:

Performans Göstergesi	Ölçü Birimi	2020	2021 Planlanan	2021 YS Gerç. Tahmini	2022 Hedef	2023 Tahmin	2024 Tahmin
8- Patent, faydalı model ve endüstriyel tasarım başvuru sayısı	Sayı	0	2	1	1	1	1

Göstergeye İlişkin Açıklama: Üniversitede araştırma alanında bilimsel araştırma projelerine katılımın artırılması hedeflenmiştir. Bu doğrultuda, patent, faydalı model ve endüstriyel tasarımların başvuru sayılarında artışlar gözlenecektir.
Hesaplama Yöntemi: Başvurulan Patent, Faydalı Model ve Endüstriyel Tasarım Sayısı
Verinin Kaynağı: Bilimsel Araştırma Projeleri Koordinasyon Birimi
Sorumlu İdare:

Performans Göstergesi	Ölçü Birimi	2020	2021 Planlanan	2021 YS Gerç. Tahmini	2022 Hedef	2023 Tahmin	2024 Tahmin
9- Ulusal ve uluslararası kuruluşlar tarafından desteklenen ar-ge projesi sayısı	Sayı	6	1	2	5	5	5

Göstergeye İlişkin Açıklama: Üniversitenin ulusal ve uluslararası kuruluşlar tarafından desteklenen proje sayılarının artırılması hedeflenmektedir.
Hesaplama Yöntemi: Ulusal ve Uluslararası Kuruluşlar Tarafından Desteklenen Proje Sayısı
Verinin Kaynağı: Bilimsel Araştırma Projeleri Koordinasyon Birimi, Uluslararası İlişkiler Ofisi
Sorumlu İdare:

Performans Göstergesi	Ölçü Birimi	2020	2021 Planlanan	2021 YS Gerç. Tahmini	2022 Hedef	2023 Tahmin	2024 Tahmin
10- Uluslararası endekslerde yer alan bilimsel yayın sayısı	Sayı	103	69	50	65	70	75

Göstergeye İlişkin Açıklama: Uluslararası atıf endekslerinden Science Citation Index (SCI), Science Citation Index Expanded (SCI-Expanded), Social Sciences Citation Index (SSCI), Arts and Humanities Citation Index (AHCI), Computerized Engineering Index (COMPENDEX-EI) ve SciVerse Scopus (SCOPUS) tarafından taranan hakemli ve sürekli uluslararası dergilerde yer alan yayınlardır.
Hesaplama Yöntemi: Üniversitenin Akademik Personelinin Uluslararası Endekslerde Yer Alan Yayın Sayılarının Toplamı
Verinin Kaynağı: Bilimsel Araştırma Projeleri Koordinasyon Birimi
Sorumlu İdare:

Alt Program Kapsamında Yürütülecek Faaliyet Maliyetleri

Faaliyetler	2021 Bütçe	2021 Harcama Haziran	2022 Bütçe	2023 Tahmin	2024 Tahmin
Yükseköğretim Kurumlarının Bilimsel Araştırma Projeleri	2.016.000	0	2.275.000	2.474.000	2.668.000
Bütçe İçi	2.016.000	0	2.275.000	2.474.000	2.668.000
Bütçe Dışı	0	0	0	0	0
T O P L A M	2.016.000	0	2.275.000	2.474.000	2.668.000
Bütçe İçi	2.016.000	0	2.275.000	2.474.000	2.668.000
Bütçe Dışı	0	0	0	0	0

Faaliyetlere İlişkin Açıklamalar:

Yükseköğretim Kurumları Temel Araştırma Hizmetleri

Bilimsel araştırma alanında etkinliğini artırarak uluslararası bir araştırma üniversitesi olmak vizyonuna sahip olan Galatasaray Üniversitesi tarafından bilimsel araştırmaların niteliğinin, çeşitliliğinin ve yaygınlığının artırılması amaçlanmaktadır.

Yükseköğretim Kurumlarının Bilimsel Araştırma Projeleri

Üniversite bünyesinde, bilimsel araştırmaların niteliğinin artırılmasında öncelikli olarak bilimsel araştırma çıktılarının niteliğinin artırılması hedeflenmiştir. Bu hedef ile birlikte, SCI-Expanded, SSCI ve AHCI gibi prestijli bilimsel dergilerin yer aldığı indeksler tarafından taranan yayın sayısının artırılması, atama ve yükseltme kriterlerinde nitelikli araştırma çıktılarının etkisinin artırılması sağlanacaktır.

Alt Program Adı:	ARAŞTIRMA ALTYAPILARI
Gereke ve Açıklamalar	
Kuruluşu itibarıyla araştırma alanında yurtdışı üniversitelerle işbirliğini her daim destekleyen ve öne çıkaran üniversitede, aynı zamanda bilimsel araştırma projelerine katılımın artırılması hedeflenmiştir. Bu doğrultuda, uluslararası projeler ve yurtdışı üniversitelerle yapılan ortak çalışmaların geliştirilmesi sağlanacaktır. Bilimsel araştırma projelerine katılımın yaygınlaştırılmasını desteklemek adına atama ve yükseltme kriterlerinde üniversite içi bilimsel araştırmalara katılımın etkisinin artırılması, üniversite içi ve dışı araştırma programlarına (AB, TÜBİTAK, san-tez projeleri, vb.) katılımın yaygınlaştırılması ve yurtiçi ve yurtdışı üniversitelerle ortak yapılan araştırmaların artırılması stratejileri izlenecektir.	

Alt Program Hedefi:

Ülkemizin bilgi birikiminin artırılmasına ve teknolojik gelişimine katkıda bulunmak üzere yükseköğretim kurumlarında araştırma altyapılarının kurulması ve kapasitelerinin güçlendirilmesi

Performans Göstergeleri

Performans Göstergesi	Ölçü Birimi	2020	2021 Planlanan	2021 YS Gerç. Tahmini	2022 Hedef	2023 Tahmin	2024 Tahmin
1- Araştırma altyapısı projesi tamamlanma oranı	Oran	0,01	1	0	0	0	0

Göstergeye İlişkin Açıklama:

Hesaplama Yöntemi:

Verinin Kaynağı:

Sorumlu İdare:

Alt Program Kapsamında Yürütülecek Faaliyet Maliyetleri

Faaliyetler	2021 Bütçe	2021 Harcama Haziran	2022 Bütçe	2023 Tahmin	2024 Tahmin
T O P L A M	0	0	0	0	0
Bütçe İçi	0	0	0	0	0
Bütçe Dışı	0	0	0	0	0

Faaliyetlere İlişkin Açıklamalar:

Yükseköğretim Kurumları Araştırma Altyapısı Kurulması ve Geliştirilmesi

Bilimsel ve teknolojik gelişmede oynadığı rolün önemi göz önüne alınarak Üniversite bünyesinde, ulusal ve bölgesel önceliklerle uyumlu, kamu ve özel sektörün ihtiyaçlarını göz önüne alan araştırma altyapılarının kurulması süreçleri henüz tamamlanmamıştır.

Bütçe Yılı:	2022
Program Adı:	HAYAT BOYU ÖĞRENME

Alt Program Adı:	YÜKSEKÖĞRETİM KURUMLARI SÜREKLİ EĞİTİM FAALİYETLERİ
------------------	---

Gereğe ve Açıklamalar
Kurum, yaşam boyu eğitim, uygulamalı araştırma çalışmaları, danışmanlık hizmetleri, sosyal sorumluluk ve çevre duyarlılığı projeleri ile topluma katkı sağlamayı hedeflemektedir. Galatasaray Üniversitesi toplumsal gelişime katkıda bulunmayı misyon edinmiş, toplumsal ve çevresel duyarlılığı temel ilkelerinden birisi olarak benimsemiş bir kurumdur. 2018-2022 stratejik planında ana amaçlardan biri "A7. Toplumsal gelişime katkıda bulunan çalışmaların artırılması" olarak belirlenmiştir. Bu amaca ulaşmak için kurum genelinde toplumsal gelişime katkı çalışmalarının yaygınlaştırılması ve toplumsal ve çevresel duyarlılık projelerinin artırılması hedeflenmiştir. Toplumsal gelişime katkıda bulunan çalışmaların yaygınlaştırılması hedefine toplumsal gelişim alanında gerçekleştirilen araştırma faaliyetleri ve toplumsal gelişim alanında dış katılımcılara yönelik düzenlenen eğitim faaliyetlerinin artırılması ile ulaşılması planlanmıştır. Bu kapsamda Üniversite tarafından toplumsal gelişim ile ilişkili araştırma alanları belirlenmiş ve araştırma faaliyetlerinin bu alanlar doğrultusunda yürütülmesi hedeflenmiştir. Yine anahtar performans göstergeleri kapsamında tüm akademik birimler ile Araştırma Merkezleri özelinde "toplumsal gelişime yönelik gerçekleştirilen araştırma faaliyeti sayısı" ölçülmekte ve raporlanmaktadır.

Alt Program Hedefi:

Toplumun tüm kesimlerine ihtiyaç duyduğu alanlarda eğitimler verilmesi, kamu kurum ve kuruluşları, özel sektör ve uluslararası kuruluşlarla işbirliğinin gelişmesine katkıda bulunulması
--

Performans Göstergeleri

Performans Göstergesi	Ölçü Birimi	2020	2021 Planlanan	2021 YS Gerç. Tahmini	2022 Hedef	2023 Tahmin	2024 Tahmin
1- Dezavantajlı gruplara yönelik sosyal entegrasyon ve kapsayıcılığa ilişkin yapılan faaliyet sayısı	Sayı	12	7	10	16	19	23

Göstergeye İlişkin Açıklama: Bu gösterge ile dezavantajlı gruplara yönelik sosyal entegrasyon ve kapsayıcılığa ilişkin yapılan faaliyetler izlenmektedir.
Hesaplama Yöntemi: Dezavantajlı Gruplara Yönelik Sosyal Entegrasyon ve Kapsayıcılığa İlişkin Yapılan Faaliyet Sayısı
Verinin Kaynağı: Akademik Birimler (Fakülteler, Enstitüler, Yüksekokullar, Meslek Yüksekokulu), Araştırma Merkezleri, Sağlık Kültür ve Spor Daire Başkanlığı
Sorumlu İdare:

Performans Göstergesi	Ölçü Birimi	2020	2021 Planlanan	2021 YS Gerç. Tahmini	2022 Hedef	2023 Tahmin	2024 Tahmin
2- Eğitim programlarına başvuran kişi sayısı	Sayı	3.664	3.600	2.400	2.900	3.400	4.000

Göstergeye İlişkin Açıklama: Bu gösterge ile eğitim programlarına başvuran kişi sayısı izlenecektir.
Hesaplama Yöntemi: Sürekli Eğitim Uygulama ve Araştırma Merkezi ve Yabancı Diller Yüksekokulundan Alınan Veriler
Verinin Kaynağı: Sürekli Eğitim Uygulama ve Araştırma Merkezi, Yabancı Diller Yüksekokulu
Sorumlu İdare:

Performans Göstergesi	Ölçü Birimi	2020	2021 Planlanan	2021 YS Gerç. Tahmini	2022 Hedef	2023 Tahmin	2024 Tahmin
3- Mezunlara yönelik gerçekleştirilen faaliyet sayısı	Sayı	14	21	29	32	38	40

Göstergeye İlişkin Açıklama: Galatasaray Üniversitesi, kuruluşundan bugüne kadar geçen kısa sürede seçkin öğrencileri, öğretim üyeleri ve mezunlarıyla Türkiye'nin önde gelen üniversitelerinden olmayı başarmıştır. Üniversitenin başarılarının artarak devam edebilmesi için mezunlarla olan iletişimin artırılması gerekmektedir.
Hesaplama Yöntemi: Mezunlara Yönelik Gerçekleştirilen Faaliyet Sayısı
Verinin Kaynağı: Akademik Birimler, Halkla İlişkiler Birimi
Sorumlu İdare:

Performans Göstergesi	Ölçü Birimi	2020	2021 Planlanan	2021 YS Gerç. Tahmini	2022 Hedef	2023 Tahmin	2024 Tahmin
4- Sürekli Eğitim Merkezi (SEM) ve Dil Merkezi (DILMER) tarafından mesleki eğitime yönelik verilen sertifika sayısı	Sayı	604	1.650	380	470	580	650

Göstergeye İlişkin Açıklama: Üniversitenin mezunlarının, çalışanlarının ve toplumun her kesimindeki birey ve kurumların sürekli öğrenim imkânlarından yararlanabilmeleri için, ihtiyaç duyulan alanlara öncelik vererek, her türlü eğitim ve öğretim programları, kurs, seminer ve sertifika programları ve etkinlikler düzenlemek veya düzenlenmesi için gerekli ortamı sağlamak, Üniversite ile özel sektör ve kamu sektöründeki kuruluşlar arasında iş birliği yaparak hizmet sunulması amaçlanmaktadır. Bu gösterge ile Sürekli Eğitim Uygulama ve Araştırma Merkezi ve Yabancı Diller Yüksekokulu tarafından mesleki eğitime yönelik verilen sertifika sayısı izlenecektir.
Hesaplama Yöntemi: Sürekli Eğitim Uygulama ve Araştırma Merkezi ve Yabancı Diller Yüksekokulu Tarafından Verilen Mesleki Sertifika Sayısı
Verinin Kaynağı: Sürekli Eğitim Uygulama ve Araştırma Merkezi, Yabancı Diller Yüksekokulu
Sorumlu İdare:

Performans Göstergesi	Ölçü Birimi	2020	2021 Planlanan	2021 YS Gerç. Tahmini	2022 Hedef	2023 Tahmin	2024 Tahmin
5- Tamamlanan sosyal sorumluluk projeleri sayısı	Sayı	8	15	14	22	29	37

Göstergeye İlişkin Açıklama:

Üniversite tarafından hazırlanan ve uygulamaya konulan sosyal sorumluluk projelerinin artırılması hedeflenmektedir.

Hesaplama Yöntemi:

Tamamlanan Sosyal Sorumluluk Projeleri Sayısı

Verinin Kaynağı:

Akademik Birimler (Fakülteler, Enstitüler, Yüksekokullar, Meslek Yüksekokulu), Araştırma Merkezleri, Sağlık Kültür ve Spor

Sorumlu İdare:

Daire Başkanlığı

Performans Göstergesi	Ölçü Birimi	2019	2021 Planlanan	2021 YS Gerç. Tahmini	2022 Hedef	2023 Tahmin	2024 Tahmin
6- Üniversitenin çevrecilik alanlarında aldığı ödül sayısı	Sayı	0,01	1	1	1	1	1

Göstergeye İlişkin Açıklama:

Galatasaray Üniversitesi çevresel duyarlılığı temel ilkelerinden biri olarak benimsemiş bir kurumdur. Bu kapsamda, çevrenin korunması ile ilgili çalışmalara devam edilecektir.

Hesaplama Yöntemi:

Üniversitenin Çevrecilik Alanlarında Aldığı Ödül Sayısı

Verinin Kaynağı:

Genel Sekreterlik

Sorumlu İdare:**Alt Program Kapsamında Yürütülecek Faaliyet Maliyetleri**

Faaliyetler	2021 Bütçe	2021 Harcama Haziran	2022 Bütçe	2023 Tahmin	2024 Tahmin
Toplum Hizmetine Sunulan Eğitim Programları, Kurs ve Seminerler	0	0	0	0	0
Bütçe İçi	0	0	0	0	0
Bütçe Dışı	0	0	0	0	0

Faaliyetlere İlişkin Açıklamalar:**Toplum Hizmetine Sunulan Eğitim Programları, Kurs ve Seminerler**

Üniversitenin stratejik planında yer alan "Toplumsal gelişime katkıda bulunan çalışmaların yaygınlaştırılması" hedefi doğrultusunda, toplumsal gelişim alanında gerçekleştirilen araştırma faaliyetlerinde ve toplumsal gelişim alanında dış katılımcılara yönelik düzenlenen eğitim faaliyetlerinde iyileşmeler sağlanacaktır. Üniversite tarafından toplumsal gelişim üzerine temaların belirlenmesi ve bu temalara ait araştırma faaliyetlerinin güçlendirilmesi ile toplumsal gelişime katkıda bulunacak eğitim faaliyetlerinin düzenlenmesi, toplumsal gelişime katkı çalışmalarının yaygınlaştırılması hedefi doğrultusunda izlenecek stratejiler arasında yer almaktadır.

Yükseköğretim Kurumları Sosyal Sorumluluk Projeleri

Üniversite, yaşam boyu eğitim, uygulamalı araştırma çalışmaları, danışmanlık hizmetleri, sosyal sorumluluk ve çevre duyarlılığı projeleri ile topluma katkı sağlamayı hedeflemektedir. Kurum için toplumsal ve çevresel duyarlılık anlamında öğrenci ve mezun katılımı da sağlanarak gerçekleştirilecek projeler kritik öneme sahiptir. Bu öncelik göz önünde bulundurularak, kurum içi ve kurum, kuruluşlarla ortak toplumsal ve çevresel duyarlılık kapsamında çalışmalar yapılarak kurum içi bilinçlendirme faaliyetlerinde iyileşmeler, öğrencilerin ve mezunların girişimiyle yürütülen faaliyet sayılarında artışlar ve kurum ve kuruluşlarla ortak yapılan faaliyet sayılarında gelişmeler gözlenecektir.

Bütçe Yılı:	2022
Program Adı:	YÜKSEKÖĞRETİM

Alt Program Adı:	ÖN LİSANS EĞİTİMİ, LİSANS EĞİTİMİ VE LİSANSÜSTÜ EĞİTİM
------------------	--

Gereke ve Açıklamalar
Üniversitenin 2018-2022 dönemini kapsayan stratejik planında "Kabul edilen öğrenci niteliğinin artırılması" hedefi yer almaktadır. Nitelikli bireyler yetiştirmenin öncelikli olarak benimsendiği eğitim ve öğretim yapısı göz önünde bulundurularak, üniversiteye kabul edilen öğrenci niteliğinin artırılması hedeflenmiştir. Bu hedef doğrultusunda, lisans, lisansüstü ve doktora programlarına kabul edilen öğrencilerin sıralamalarında yükselmeler, üniversite içi ve dışı tanıtım faaliyetleri ve etkinlik sayılarında artışlar beklenmektedir. Kabul edilen öğrenci niteliğinin artırılması hedefi kapsamında, üniversite içi ve dışı tanıtım faaliyetlerinin artırılması ve Galatasaray Lisesi ve diğer Fransızca eğitim veren liseler ile tanıtım etkinliklerinin gerçekleştirilmesi stratejileri uygulanacaktır. Eğitim ve öğretim kalitesinin artırılması amacıyla ulaşmak adına eğitim programlarının geliştirilmesi hedeflenmiştir. Belirlenen hedef doğrultusunda, ilgili alanlarda açılan ders sayılarında, derslerden yararlanan öğrenci sayılarında, düzenlenen etkinlik sayılarında ve öğrenci memnuniyet oranlarında iyileşmeler beklenmektedir. Bu kapsamda, eğitimde öğrenci odaklı yaklaşımların artırılması, disiplinler arası yaklaşımların yaygınlaştırılması, yan dal ve çift ana dal programlarının geliştirilmesi, kurum ve kuruluşlarla yapılan eğitim işbirliklerinin artırılması, yabancı dil yetkinliğinin artırılması, uluslararası işbirliklerinin geliştirilmesi ve uluslararası geçerliliği olan akreditasyon kuruluşları tarafından programların akredite edilmesi stratejileri uygulanacaktır. Üniversiteye bağlı Kariyer Geliştirme Uygulama ve Araştırma Merkezi (KAGEM), öğrencilere ve mezunlara kariyer planlama ve geliştirme alanında danışmanlık yapmakta, onların mesleki yeterliklerini artırmalarını ve alanlarındaki yeni gelişmeleri takip etmelerini sağlayacak eğitimleri vermekte ve öğrencilerin staj yapabilecekleri kurum ve kuruluşlarla bağlantı kurmalarını sağlamaktadır.

Alt Program Hedefi:

Mesleki yeterlilik sahibi ve gelişime açık mezunlar yetiştirilmesi
--

Performans Göstergeleri

Performans Göstergesi	Ölçü Birimi	2020	2021 Planlanan	2021 YS Gerç. Tahmini	2022 Hedef	2023 Tahmin	2024 Tahmin
1- Doktora eğitimini tamamlayanların sayısı	Sayı	12	13	8	8	8	9

Göstergeye İlişkin Açıklama: Gösterge ile Üniversitemizde lisansüstü öğretim kapsamında doktora mezunlarının izlenmesi amaçlanmaktadır.
Hesaplama Yöntemi: İlgili Yılda Doktora Eğitimini Tamamlayanların Sayısı
Verinin Kaynağı: Fen Bilimleri Enstitüsü, Sosyal Bilimler Enstitüsü
Sorumlu İdare:

Performans Göstergesi	Ölçü Birimi	2019	2021 Planlanan	2021 YS Gerç. Tahmini	2022 Hedef	2023 Tahmin	2024 Tahmin
2- Eğitim bilimleri kontenjan doluluk oranı	Oran	0,01	0	0	0	0	0

Göstergeye İlişkin Açıklama: Üniversite bünyesinde Eğitim Bilimleri Fakültesi bulunmamaktadır.
Hesaplama Yöntemi:
Verinin Kaynağı:
Sorumlu İdare:

Performans Göstergesi	Ölçü Birimi	2020	2021 Planlanan	2021 YS Gerç. Tahmini	2022 Hedef	2023 Tahmin	2024 Tahmin
3- Eğitimin program süresinde bitirilme oranı	Oran	0,47	0,47	0,48	0,49	0,49	0,5

Göstergeye İlişkin Açıklama: Üniversitenin eğitim programlarına kayıt yaptıran öğrencilerin, program süresinde mezun olma oranının artırılması amaçlanmaktadır.
Hesaplama Yöntemi: Programdan Mezun Olan Öğrenci Sayısı / Programdaki Toplam Öğrenci Sayısı
Verinin Kaynağı: Öğrenci İşleri Daire Başkanlığı
Sorumlu İdare:

Performans Göstergesi	Ölçü Birimi	2020	2021 Planlanan	2021 YS Gerç. Tahmini	2022 Hedef	2023 Tahmin	2024 Tahmin
4- Fen bilimleri kontenjan doluluk oranı	Oran	0,86	0,62	0,77	0,8	0,83	0,87

Göstergeye İlişkin Açıklama: Bu gösterge ile Üniversitenin Fen Bilimleri programlarına ayrılan kontenjanların doluluk oranı izlenecektir.
Hesaplama Yöntemi: (Fen Bilimleri Kayıtlı Öğrenci Sayısı / Fen Bilimleri Kontenjanı) x 100
Verinin Kaynağı: Öğrenci İşleri Daire Başkanlığı, Fen Bilimleri Enstitüsü
Sorumlu İdare:

Performans Göstergesi	Ölçü Birimi	2020	2021 Planlanan	2021 YS Gerç. Tahmini	2022 Hedef	2023 Tahmin	2024 Tahmin
5- Kütüphanede bulunan basılı ve elektronik kaynak sayısı	Sayı	787.394	797.618	791.715	797.000	803.000	810.000

Göstergeye İlişkin Açıklama:

Üniversitede, kullanıcıların bilimsel, kültürel ve sosyal içerikli güncel yayınları okuma istekleri dikkate alınarak basılı, elektronik, yerli ve yabancı bilimsel süreli yayınlar ile yabancı gazetelere abonelikler yapılmaktadır. Abone olunan online veri tabanlarıyla on binlerce elektronik süreli yayına tam metin erişim sağlanmaktadır. Belli dönemlerde deneme amaçlı açılan veri tabanlarının duyuruları Kütüphane ve Dokümantasyon Daire Başkanlığının web sayfasında yapılmaktadır. Gösterge ile kütüphanede bulunan basılı ve elektronik kaynak sayısı izlenecektir.

Hesaplama Yöntemi:

Verinin Kaynağı:

Sorumlu İdare:

Basılı Yayın Sayısı + Elektronik Kaynak Sayısı
Kütüphane ve Dokümantasyon Daire Başkanlığı

Performans Göstergesi	Ölçü Birimi	2020	2021 Planlanan	2021 YS Gerç. Tahmini	2022 Hedef	2023 Tahmin	2024 Tahmin
6- Kütüphanede bulunan öğrenci başına düşen basılı ve elektronik kaynak sayısı	Sayı	190,19	199	177,91	169,43	167,05	164,94

Göstergeye İlişkin Açıklama:

Öğrencilerin bilgiye erişebilirliğini artırmaya yönelik olarak Üniversitemiz kütüphanesinde bulunan kaynak sayısının artırılması hedeflenmektedir.

Hesaplama Yöntemi:

Verinin Kaynağı:

Sorumlu İdare:

(Basılı Yayın Sayısı + Elektronik Kaynak Sayısı) / Öğrenci Sayısı

Kütüphane ve Dokümantasyon Daire Başkanlığı

Performans Göstergesi	Ölçü Birimi	2020	2021 Planlanan	2021 YS Gerç. Tahmini	2022 Hedef	2023 Tahmin	2024 Tahmin
7- Kütüphaneden yararlanan kişi sayısı	Sayı	6.190	200.544	80.000	212.000	215.000	217.000

Göstergeye İlişkin Açıklama:

Bu gösterge ile Kütüphane hizmetinden yararlanan öğretim elemanlarının, öğrencilerin ve idari personelin sayısı izlenecektir.

Hesaplama Yöntemi:

Verinin Kaynağı:

Sorumlu İdare:

Kütüphaneden Yararlanan Kişi Sayısı

Kütüphane ve Dokümantasyon Daire Başkanlığı

Performans Göstergesi	Ölçü Birimi	2020	2021 Planlanan	2021 YS Gerç. Tahmini	2022 Hedef	2023 Tahmin	2024 Tahmin
8- Lisansüstü öğrencilerin toplam öğrenciler içindeki payı	Oran	0,34	0,28	0,37	0,38	0,37	0,37

Göstergeye İlişkin Açıklama:

Üniversitede eğitim gören lisansüstü öğrenci sayısının artırılması amaçlanmaktadır.

Hesaplama Yöntemi:

Verinin Kaynağı:

Sorumlu İdare:

Lisansüstü Öğrenci Sayısı / Toplam Öğrenci Sayısı

Öğrenci İşleri Daire Başkanlığı, Fen Bilimleri Enstitüsü, Sosyal Bilimler Enstitüsü

Performans Göstergesi	Ölçü Birimi	2020	2021 Planlanan	2021 YS Gerç. Tahmini	2022 Hedef	2023 Tahmin	2024 Tahmin
9- Öğrenci başına düşen eğitim alanı	Metrekare	1,33	1,38	1,24	1,17	1,15	1,12

Göstergeye İlişkin Açıklama:

Galatasaray Üniversitesinin bulunduğu kampüs alanlarına yeni tesisler yapılmasına, bulunulan bölgenin özelliği itibarıyla imkân bulunmamaktadır. Bu nedenle öğrenci başına düşen kapalı alan artışları sınırlı düzeyde gerçekleşebilecektir.

Hesaplama Yöntemi:

Verinin Kaynağı:

Sorumlu İdare:

Eğitim Alanları / Toplam Öğrenci Sayısı

Yapı İşleri ve Teknik Daire Başkanlığı, Öğrenci İşleri Başkanlığı

Performans Göstergesi	Ölçü Birimi	2020	2021 Planlanan	2021 YS Gerç. Tahmini	2022 Hedef	2023 Tahmin	2024 Tahmin
10- Öğrenci başına düşen kapalı alan	Metrekare	6,83	7,06	6,41	6,07	5,94	5,81

Göstergeye İlişkin Açıklama:

Galatasaray Üniversitesinin bulunduğu mevcut fiziki alanlar içerisinde yer alan idari binalar, derslikler, laboratuvar, kantin, sirkülasyon alanlarına yeni tesisler yapılmasına, bulunulan bölgenin özelliği itibarıyla imkân bulunmamaktadır. Bu nedenle öğrenci başına düşen kapalı alan artışları sınırlı düzeyde olabilecektir.

Hesaplama Yöntemi:

Verinin Kaynağı:

Sorumlu İdare:

Kapalı Alan Metrekaresi / Öğrenci Sayısı

Yapı İşleri ve Teknik Daire Başkanlığı, Öğrenci İşleri Başkanlığı

Performans Göstergesi	Ölçü Birimi	2020	2021 Planlanan	2021 YS Gerç. Tahmini	2022 Hedef	2023 Tahmin	2024 Tahmin
11- Öğrenci değişim programlarından yararlanan öğrencilerin oranı	Oran	0,06	0,08	0,1	0,1	0,09	0,08

Göstergeye İlişkin Açıklama:

Bu gösterge ile Galatasaray Üniversitesi öğrencilerinin mesleki ve kişisel gelişimlerine katkı sağlayacak ulusal ve uluslararası değişim programlarına katılmalarındaki artışlar izlenmektedir.

Hesaplama Yöntemi:

Verinin Kaynağı:

Sorumlu İdare:

Öğrenci Değişim Programlarından Yararlanan Öğrenci Sayısı / Toplam Öğrenci Sayısı

Uluslararası İlişkiler Ofisi, Öğrenci İşleri Daire Başkanlığı

Performans Göstergesi	Ölçü Birimi	2020	2021 Planlanan	2021 YS Gerç. Tahmini	2022 Hedef	2023 Tahmin	2024 Tahmin
12- Öğretim üyesi başına düşen öğrenci sayısı	Sayı	27	24,39	27,81	29,4	29,31	29,23

Göstergeye İlişkin Açıklama:

Gösterge ile Üniversitemizde görev yapan öğretim üye sayısı ile öğrenci sayısının kıyaslanması amaçlanmaktadır.

Hesaplama Yöntemi:

Verinin Kaynağı:

Sorumlu İdare:

Toplam Öğrenci Sayısı / Öğretim Üyesi Sayısı

Personel Daire Başkanlığı, Öğrenci İşleri Daire Başkanlığı

Performans Göstergesi	Ölçü Birimi	0	2021 Planlanan	2021 YS Gerç. Tahmini	2022 Hedef	2023 Tahmin	2024 Tahmin
13- Sağlık bilimleri kontenjan doluluk oranı	Oran	0	0	0	0	0	0

Göstergeye İlişkin Açıklama: Sağlık bilimleri kontenjanımız bulunmamaktadır

Hesaplama Yöntemi:

Verinin Kaynağı:

Sorumlu İdare:

Performans Göstergesi	Ölçü Birimi	2020	2021 Planlanan	2021 YS Gerç. Tahmini	2022 Hedef	2023 Tahmin	2024 Tahmin
14- Sosyal bilimler kontenjan doluluk oranı	Oran	0,63	0,59	0,66	0,65	0,65	0,65

Göstergeye İlişkin Açıklama: Bu gösterge ile Üniversitemiz Sosyal Bilimler programlarına ayrılan kontenjanların doluluk oranı izlenecektir.

Hesaplama Yöntemi:

Verinin Kaynağı:

Sorumlu İdare:

(Sosyal Bilimler Kayıtlı Öğrenci Sayısı / Sosyal Bilimler Kontenjanı) x 100
Öğrenci İşleri Daire Başkanlığı, Sosyal Bilimler Enstitüsü

Performans Göstergesi	Ölçü Birimi	2019	2021 Planlanan	2021 YS Gerç. Tahmini	2022 Hedef	2023 Tahmin	2024 Tahmin
15- Teknokent veya Teknoloji Transfer Ofisi (TTO) projelerine katılan öğrenci sayısı	Sayı	0,01	0	0	0	0	0

Göstergeye İlişkin Açıklama: Bu gösterge ile Teknokent veya Teknoloji Transfer Ofisi (TTO) projelerine katılan öğrenci sayısı hesaplanacaktır.

Hesaplama Yöntemi:

Verinin Kaynağı:

Sorumlu İdare:

Teknokent veya Teknoloji Transfer Ofisi (TTO) Projelerine Katılan Öğrenci Sayısı
Girişimcilik ve Yenilikçilik Uygulama ve Araştırma Merkezi

Performans Göstergesi	Ölçü Birimi	2020	2021 Planlanan	2021 YS Gerç. Tahmini	2022 Hedef	2023 Tahmin	2024 Tahmin
16- Uluslararası kuruluşlarla ortak uygulanan eğitim programı sayısı	Sayı	4	9	4	6	7	11

Göstergeye İlişkin Açıklama: Bu gösterge ile Uluslararası kuruluşlarla ortak uygulanan eğitim programı sayısı hesaplanması amaçlanmaktadır.

Hesaplama Yöntemi:

Verinin Kaynağı:

Sorumlu İdare:

Uluslararası Kuruluşlarla Ortak Uygulanan Eğitim Programı Sayısı
Akademik Birimler (Fakülteler, Enstitüler, Yüksekokullar, Meslek Yüksekokulu)

Performans Göstergesi	Ölçü Birimi	2020	2021 Planlanan	2021 YS Gerç. Tahmini	2022 Hedef	2023 Tahmin	2024 Tahmin
17- Yabancı dilde eğitim veren program sayısı	Sayı	30	20	31	31	33	34

Göstergeye İlişkin Açıklama: Gösterge ile Üniversitemiz bünyesinde yabancı dilde eğitim veren programların izlenmesi amaçlanmaktadır.

Hesaplama Yöntemi:

Verinin Kaynağı:

Sorumlu İdare:

Yabancı Dilde Eğitim Veren Program Sayısı
Akademik Birimler (Fakülteler, Enstitüler, Yüksekokullar, Meslek Yüksekokulu)

Performans Göstergesi	Ölçü Birimi	2020	2021 Planlanan	2021 YS Gerç. Tahmini	2022 Hedef	2023 Tahmin	2024 Tahmin
18- Yabancı uyruklu akademisyen sayısı	Sayı	31	5	31	33	34	35

Göstergeye İlişkin Açıklama: Bu gösterge ile Üniversitemizdeki yabancı uyruklu akademisyen sayısı izlenmektedir.

Hesaplama Yöntemi:

Verinin Kaynağı:

Sorumlu İdare:

Yabancı Uyruklu Akademisyen Sayısı
Personel Daire Başkanlığı, Genel Sekreterlik

Performans Göstergesi	Ölçü Birimi	2020	2021 Planlanan	2021 YS Gerç. Tahmini	2022 Hedef	2023 Tahmin	2024 Tahmin
19- Yabancı uyruklu öğrenci sayısı	Sayı	20	21	23	25	28	30

Göstergeye İlişkin Açıklama: Bu gösterge ile Üniversitedeki yabancı uyruklu öğrencilerin sayısının izlenmesi amaçlanmaktadır.

Hesaplama Yöntemi:

Verinin Kaynağı:

Sorumlu İdare:

Öğrenci İşleri Daire Başkanlığından Gelen Yabancı Uyruklu Öğrenci Verisi
Öğrenci İşleri Daire Başkanlığı

Performans Göstergesi	Ölçü Birimi	2020	2021 Planlanan	2021 YS Gerç. Tahmini	2022 Hedef	2023 Tahmin	2024 Tahmin
20- Yan dal ve çift ana dal programından mezun olanların toplam mezun sayısına oranı	Oran	0,03	4,16	0,03	0,11	0,09	0,1

Göstergeye İlişkin Açıklama: Bu gösterge ile yan dal ve çift ana dal programından mezun olanların toplam mezun sayısına oranı hesaplanacaktır.

Hesaplama Yöntemi:

Verinin Kaynağı:

Sorumlu İdare:

Yan dal ve çift ana dal programından mezun olanların toplam mezun sayısına oranı
Akademik Birimler (Fakülteler, Meslek Yüksekokulu), Öğrenci İşleri Daire Başkanlığı

Alt Program Kapsamında Yürütülecek Faaliyet Maliyetleri

Faaliyetler	2021 Bütçe	2021 Harcama Haziran	2022 Bütçe	2023 Tahmin	2024 Tahmin
Doktora Öğrencilerine Yönelik Burs Hizmetleri	0	103.700	0	0	0
Bütçe İçi	0	103.700	0	0	0
Bütçe Dışı	0	0	0	0	0
Doktora ve Tıpta Uzmanlık Eğitimi	5.623.000	2.643.956	9.221.000	10.793.000	12.085.000
Bütçe İçi	5.623.000	2.643.956	9.221.000	10.793.000	12.085.000
Bütçe Dışı	0	0	0	0	0
Fen ve Mühendislik Bilimleri Öğrencilerinin Uygulamalı Eğitimi	0	2.785	0	0	0
Bütçe İçi	0	2.785	0	0	0
Bütçe Dışı	0	0	0	0	0
Galatasaray Üniversitesine Bağlı İlk ve Orta Öğretim Hizmetleri	9.937.000	4.770.214	13.672.000	15.815.000	17.610.000
Bütçe İçi	9.937.000	4.770.214	13.672.000	15.815.000	17.610.000
Bütçe Dışı	0	0	0	0	0
Lisans Öğrencilerine Yönelik Burs Hizmetleri	0	26.200	0	0	0
Bütçe İçi	0	26.200	0	0	0
Bütçe Dışı	0	0	0	0	0
Yükseköğretim Kurumları Bilgi ve Kültürel Kaynaklar ile Sportif Altyapının Geliştirilmesi Hizmetleri	2.258.000	831.193	2.797.000	1.503.000	1.674.000
Bütçe İçi	2.258.000	831.193	2.797.000	1.503.000	1.674.000
Bütçe Dışı	0	0	0	0	0
Yükseköğretim Kurumları Birinci Öğretim	61.803.000	31.975.666	94.246.000	108.098.000	119.103.000
Bütçe İçi	61.803.000	31.975.666	94.246.000	108.098.000	119.103.000
Bütçe Dışı	0	0	0	0	0
Yükseköğretim Kurumları İkinci Öğretim	110.000	40.632	123.000	133.000	143.000
Bütçe İçi	110.000	40.632	123.000	133.000	143.000
Bütçe Dışı	0	0	0	0	0
Yükseköğretim Kurumları Tezsiz Yüksek Lisans	3.727.000	4.917.324	4.207.000	4.573.000	4.930.000
Bütçe İçi	3.727.000	4.917.324	4.207.000	4.573.000	4.930.000
Bütçe Dışı	0	0	0	0	0
T O P L A M	83.458.000	45.311.671	124.266.000	140.915.000	155.545.000
Bütçe İçi	83.458.000	45.311.671	124.266.000	140.915.000	155.545.000
Bütçe Dışı	0	0	0	0	0

Faaliyetlere İlişkin Açıklamalar:

Doktora Öğrencilerine Yönelik Burs Hizmetleri

Yükseköğretim Kurulu (YÖK) tarafından ülkemizin doktoralı insan kaynağına olan ihtiyacını karşılamak üzere doktora bursu verilmektedir. Ayrıca, Kurum ve kuruluşların öğrencilere vermiş olduğu burslar Üniversitenin sorumlu birimlerce takip edilmektedir. Öğrencilere burs olanakları konusunda web sayfasında duyurular yapılmakta, SMS bilgi mesajları gönderilerek öğrencilerin burslardan haberdar olmaları hedeflenip, burs imkânlarından yararlanmaları sağlanmaktadır. Öğrencilere, Türkiye'nin önde gelen kurum ve kuruluşlardan burs olanaklarının temini, Üniversitenin Genel Sekreterlik ve Halkla İlişkiler Birimi ile Öğrenci İşleri Daire Başkanlığının ve diğer birimlerin işbirliği içerisinde yapmış olduğu çalışmalar ile sağlanmaktadır.

Doktora ve Tıpta Uzmanlık Eğitimi

Fen ve Mühendislik Bilimleri Öğrencilerinin Uygulamalı Eğitimi

Galatasaray Üniversitesi Bilgisayar Mühendisliği Bölümünün öğrencileri, yaz döneminde Türkiye'deki önde gelen ulusal ve çok uluslu şirketlerde veya yurt dışında yaptıkları zorunlu stajlar ile teorik bilgilerini uygulamaya geçirme olanağı bulmakta ve iş yaşamı için deneyim kazanmaktadır. Öğrenciler, bilgisayar bilimleri, donanım ve yazılım kapsamındaki uygulamaları gerçekleştirmek için tasarım, simülasyon ve araştırma laboratuvarlarından yararlanmaktadır.

Bilgisayar Mühendisliği Bölümü'nde, laboratuvarlar dört farklı başlık altında sıralanmaktadır:

1. Temel Mühendislik Eğitimi (Fizik, Kimya)
2. Elektronik ve Donanım Laboratuvarı
3. Temel Bilgisayar Eğitimi Laboratuvarı (Yazılım, Donanım)
4. Uzmanlık ve Mesleki Laboratuvarlar:
 - a. Robotik Laboratuvarı
 - b. Ağ Laboratuvarı
 - c. Mobil Hesaplama Laboratuvarı
 - d. Yazılım Mühendisliği Laboratuvarı
 - e. Araştırma Laboratuvarları :
 - f. BITLAB
 - g. PERALAB
 - h. ATLAB
 - i. Multimedia LAB

Endüstri Mühendisliği Bölümünün öğrencileri ise , yaz döneminde Türkiye'deki önde gelen ulusal ve çok uluslu şirketlerde veya yurt dışında yaptıkları zorunlu stajlar ile teorik bilgilerini uygulamaya geçirme olanağı bulmakta ve iş yaşamı için deneyim kazanmaktadır. Öğrenciler, temel mühendislik bilimleri kapsamındaki uygulamaları gerçekleştirmek için kimya, mekanik, elektronik, bilgisayar ve bilgisayarla tasarım laboratuvarlarından yararlanmaktadır. Endüstri Mühendisliği Bölümü'nde 1997 yılı

İtibariyle Bilgisayar Bütünleşik İmalat (Computer Integrated Manufacturing) alanında UNESCO Kürsüsü kurulmuştur. UNESCO Kürsüsü bünyesinde 1999 yılında kurulan Bilgisayar Bütünleşik İmalat laboratuvarı, modern imalat sistemleri alanında lisans ve lisansüstü eğitim ile araştırma faaliyetlerini desteklemekte ve öğrencilere teorik bilgilerini uygulamalarla pekiştirme olanağı sağlamaktadır. Üniversitenin Fen Edebiyat Fakültesi Matematik Bölümünde, pür matematik derslerinin yanı sıra, bilgisayar derslerinin de yer aldığı ders programında, üç ve dördüncü sınıf programında önemli oranda uygulamalı seçmeli dersler bulunmaktadır. Eğilimleri doğrultusunda bu dersleri seçmede serbest olan öğrenciler, mezuniyetin ardından, matematiğin yanı sıra iktisattan mühendisliğe uzanan disiplinlerde akademik kariyere devam edebilirler.

Galatasaray Üniversitesine Bağlı İlk ve Orta Öğretim Hizmetleri

Devlet Üniversitesi olan Galatasaray Üniversitesi, Üniversite statüsünü alması ile birlikte bütünleşik eğitim-öğretim kurumu olma özelliğini korumuş, Galatasaray Lisesi ile ona bağlı İlk-Ortaöğretim Okulu da Üniversite Rektörlüğüne bağlı öğretim birimleri olarak tanımlanmıştır.

Lisans Öğrencilerine Yönelik Burs Hizmetleri

Üniversitede; resmi ve özel vakıflardan burs alan öğrencilerin işlemleri, (Başarı durumlarının takibi) ile Yüksek Öğrenim ve Kredi Yurtlar Kurumundan kredi ve burs alan öğrencilerin takibi (başarı durumları) Öğrenci İşleri Daire Başkanlığının görevleri arasındadır.

OSB Meslek Yüksekokulları Eğitim Desteği

Yabancı Uyruklu Öğrenci Programı Kapsamında Yürütülen Hizmetler

Üniversiteye Yurtdışından veya Yabancı Uyruklu Öğrencilerin Kabulü, "Galatasaray Üniversitesi'ne Yurtdışından veya Yabancı Uyruklu Öğrenci Kabulünde Uygulanacak Esaslara İlişkin Yönerge" hükümleri kapsamında gerçekleştirilmektedir.

Yükseköğretim Kurumları Açıköğretim

Yükseköğretim Kurumları Bilgi ve Kültürel Kaynaklar ile Sportif Altyapının Geliştirilmesi Hizmetleri

Galatasaray Üniversitesi, bilgi ve teknoloji kaynakları açısından yüksek donanıma sahiptir. Galatasaray Üniversitesi eğitim faaliyetlerinin çok yönlü uygulamalarında yeni teknolojilerin kullanımını teşvik etmek üzere farklı birimlerin desteğini almaktadır. Dil yetkinliğinin artırılması için, Espace Francophone biriminde yer alan uygulamalar (yazılımlar, dil geliştirme paketleri) ve multimedya araçları ile ders sonrası faaliyetler teşvik edilmektedir. Ayrıca, dil eğitimi içerisinde yazılı-görsel malzemeler, akıllı kürsü sistemleri uygulanmaktadır. Farklı akademik birimlerde, laboratuvar uygulamaları için donanım ve yazılım desteği sunulmakta, ders işleyişinde projeksiyon sistemlerinden yararlanılmaktadır. Üniversite genelinde verilen derslerle ilgili öğrenciler ve öğretim elemanlarının erişimine açık uni.gsu.edu.tr sitesi desteği sunulmaktadır. Bunlara ek olarak, kütüphane düzeyinde e-veri tabanlarına ve e-kiaplara erişim sağlanmakta, gelen yeni talepler doğrultusunda bu tür aboneliklerin sayısı artırılmaktadır.

Galatasaray Üniversitesi, eğitim-öğretim, bilimsel araştırma ve topluma yönelik hizmetleri aracılığıyla; öğrencilerin, personelin ve diğer yararlanıcıların memnuniyetlerini artıracak öğrenci ve çalışan odaklı süreçlerle kurum içerisinde ortak "Galatasaray Geleneği"ni taşımasıyla ön plana çıkmaktadır. Öğrencilerle yakın ve yüksek iletişim; programların yürütülmesinde öğrencilerin aktif rol almaları, ders ve danışman değerlendirme anketleri, sınıf temsilcisi ile öğrenci konseyi seçimleri ve danışmanlık sistemi vasıtasıyla teşvik edilmektedir.

Yeni fikirlere açık, yatay iletişime önem veren ve çalışanların her konuda yaratıcı potansiyelini teşvik eden katılımcı anlayışa sahip, dinamik bir yönetim sisteminin sürdürülmesini amaçlayan Galatasaray Üniversitesi, iç ve dış paydaşları arasında iletişimin ve Galatasaray Topluluğu ile entegrasyonun desteklenmesi adına çalışmalarını sürdürmektedir.

Yükseköğretim Kurumları Birinci Öğretim

Birinci öğretim, yükseköğretim kurumlarında normal örgün öğretimdir. Üniversitenin Fakülte ve Enstitülerinde normal örgün öğretim yapılmaktadır.

Yükseköğretim Kurumları İkinci Öğretim

Yükseköğretim kurumlarında yapılacak ikili öğretimde ikinci öğretimle ilgili hususlar, 3843 sayılı Yükseköğretim Kurumlarında İkili Öğretim Yapılması, 2547 Sayılı Yükseköğretim Kanununun Bazı Maddelerinin Değiştirilmesi Ve Bu Kanuna Bir Ek Madde Eklenmesi Hakkında Kanun ile belirlenmiştir.

Yükseköğretim kurumlarında normal örgün öğretimin bitimini takiben yapılan örgün öğretim İkinci Öğretimdir. Üniversitenin Denizcilik Meslek Yüksekokulunun programlarında İkinci Öğretim uygulaması ile eğitim ve öğretim verilmektedir. Ayrıca Üniversiteye bağlı Enstitülerde İkinci Öğretim Programları bulunmaktadır.

Yükseköğretim Kurumları Tezsiz Yüksek Lisans

Lisansüstü Eğitim ve Öğretim Yönetmeliğine göre, yüksek lisans programı, tezli ve tezsiz olmak üzere iki şekilde yürütülebilir. Bu programların hangi enstitü anabilim/anasanat dallarında ve nasıl yürütüleceği ile yükseköğretim kurumlarının yetkisinde olan tezli ve tezsiz yüksek lisans programları arasında geçişe izin hususları senatolar tarafından çıkarılan yönetmelikle düzenlenir.

Galatasaray Üniversitesinin Fen Bilimleri ve Sosyal Bilimler Enstitülerinde tezsiz yüksek lisans programları bulunmaktadır.

Yükseköğretim Kurumları Uluslararası Ortak Eğitim ve Öğretim Programı

Yükseköğretim Kurumları Uzaktan Eğitim

Üniversite bünyesinde 31110 numaralı 26.04.2020 tarihli Resmi Gazete'de yayımlanan yönetmelik ile "Galatasaray Üniversitesi Uzaktan Eğitim Uygulama ve Araştırma Merkezi" açılmıştır.

Yükseköğretim Kurumları Yaz Okulları

Alt Program Adı:	ÖĞRETİM ELEMANLARINA SAĞLANAN BURS VE DESTEKLER
Gerekçe ve Açıklamalar	
Üniversitenin 2018-2022 dönemini kapsayan stratejik planında "Akademik personelin üst düzey yetkinliğinin korunması" hedefi yer almaktadır.	
Eğitim ve öğretim kalitesinin temel unsuru olarak değerlendirilen akademik personel niteliğinin pekiştirilmesi hedefi ile üniversitenin öncelikli iç paydaşı olarak görülen akademik personelin sürekli gelişiminin sağlanması adına uluslararası değişim programlarına katılan öğretim elemanı sayılarında, uluslararası görevlendirmeler ve akademik personele eğitim yöntem ve tekniklerine ilişkin verilen eğitim sayılarında gelişmeler elde edilecektir. Akademik personelin uluslararası hareketliliğinin artırılması ve akademik personelin gelişen eğitim yöntem ve teknikleri konusunda yetkinliğinin artırılması, bu hedefe ulaşmada temel stratejiler olarak izlenecektir.	
Üniversitenin bütün bölümlerde, bölüm içi seminerler düzenlemekte, öğretim elemanlarının mesleki alanlarında bilgi edinmeleri ve akademik alışverişte bulunmaları desteklenmektedir. 2547 sayılı Kanun Ek Madde 33'e uygun olarak fiilen 6 yıl çalışan araştırma personelinin, hizmetin aksamaması için gerekli tedbirlerin alınmış olması kaydıyla, yurt içinde ve yurt dışında alanlarıyla ilgili Ar-Ge niteliğinde çalışmak üzere ücretli araştırma izni almaları teşvik edilmektedir.	
Üniversitenin BAP birimi olanakları ile araştırma kadrosunun sene içinde çok sayıda yurtiçi ve yurtdışı konferanslara katılımını desteklemektedir. Güncel bilimsel gelişmelerin takip edilmesi sağlanarak mevcut kadronun yetkinliğinin korunması hedeflenmektedir.	

Alt Program Hedefi:

Alanında yetkin, araştırmacı, bilgi üreten ve aktaran akademisyenler yetiştirilmesi

Performans Göstergeleri

Performans Göstergesi	Ölçü Birimi	2020	2021 Planlanan	2021 YS Gerç. Tahmini	2022 Hedef	2023 Tahmin	2024 Tahmin
1- SCI, SCI-Expanded, SSCI ve AHCI kapsamındaki dergilerde öğretim elemanı başına düşen yayın sayısı	Sayı	0,14	0,2	0,1	0,13	0,14	0,15

Göstergeye İlişkin Açıklama:

Galatasaray Üniversitesinde bilimsel araştırmaların niteliğinin artırılmasında öncelikli olarak bilimsel araştırma çıktılarının niteliğinin artırılması hedeflenmiştir. Bu hedef ile birlikte, SCI-Expanded, SSCI ve AHCI gibi prestijli bilimsel dergilerin yer aldığı indeksler tarafından yayın sayısının artırılması, atama ve yükseltme kriterlerinde nitelikli araştırma çıktılarının etkisinin artırılması sağlanacaktır.

Hesaplama Yöntemi:

Yayın Sayısı / Öğretim Elemanı Sayısı

Verinin Kaynağı:

Bilimsel Araştırma Projeleri Koordinasyon Birimi, Personel Daire Başkanlığı

Sorumlu İdare:

Performans Göstergesi	Ölçü Birimi	2020	2021 Planlanan	2021 YS Gerç. Tahmini	2022 Hedef	2023 Tahmin	2024 Tahmin
2- Araştırma bursundan yararlanan öğrenci sayısı	Sayı	3	12	7	10	11	11

Göstergeye İlişkin Açıklama:

Yüksek düzeyde bilimsel çalışma ve araştırma yapmak, bilgi ve teknoloji üretmek, bilim verilerini yaymak, ulusal alanda gelişme ve kalkınmaya destek olmak, yurt içi ve yurt dışı kurumlarla iş birliği yapmak suretiyle bilim dünyasının seçkin bir üyesi haline gelmek, evrensel ve çağdaş gelişmeye katkıda bulunmak amacıyla öğrencilere araştırma bursundan yararlanma imkânları sunulmaktadır.

Hesaplama Yöntemi:

Araştırma Bursundan Yararlanan Öğrenci Sayısı

Verinin Kaynağı:

Fen Bilimleri Enstitüsü, Sosyal Bilimler Enstitüsü, Bilimsel Araştırma Projeleri Koordinasyon Birimi

Sorumlu İdare:

Performans Göstergesi	Ölçü Birimi	2020	2021 Planlanan	2021 YS Gerç. Tahmini	2022 Hedef	2023 Tahmin	2024 Tahmin
3- YÖK tarafından öncelikli alanlarında sağlanan burslardan yararlanan doktora öğrenci sayısı	Sayı	9	12	5	5	5	5

Göstergeye İlişkin Açıklama:

Bu gösterge ile YÖK tarafından öncelikli alanlarında sağlanan burslardan yararlanan doktora öğrenci sayısının izlenmesi amaçlanmaktadır.

Hesaplama Yöntemi:

YÖK Doktora Öğrenci Sayısı

Verinin Kaynağı:

Fen Bilimleri Enstitüsü, Sosyal Bilimler Enstitüsü

Sorumlu İdare:

Performans Göstergesi	Ölçü Birimi	2020	2021 Planlanan	2021 YS Gerç. Tahmini	2022 Hedef	2023 Tahmin	2024 Tahmin
4- YÖK tarafından sağlanan yurt dışında yabancı dil yeterliliklerinin artırılmasına yönelik burslardan yararlanan sayısı	Sayı	0	1	0	2	2	2

Göstergeye İlişkin Açıklama:

YÖK'ten gelen Yabancı Dil başvuru yazısına istinaden sayılar belirlenmiştir.

Hesaplama Yöntemi:

YÖK tarafından sağlanan yurt dışında yabancı dil yeterliliklerinin artırılmasına yönelik burslardan yararlanan sayısı.

Verinin Kaynağı:

Personel Daire Başkanlığı

Sorumlu İdare:

Performans Göstergesi	Ölçü Birimi	2019	2021 Planlanan	2021 YS Gerç. Tahmini	2022 Hedef	2023 Tahmin	2024 Tahmin
5- Yükseköğretim Kurulu, Türkiye Bilimler Akademisi ve TÜBİTAK bilim, teşvik ve sanat ödülleri sayısı	Sayı	0,01	4	0	0	0	0

Göstergeye İlişkin Açıklama:

Bu gösterge ile Yükseköğretim Kurulu, Türkiye Bilimler Akademisi ve TÜBİTAK bilim, teşvik ve sanat ödülleri sayısının izlenmesi amaçlanmaktadır.

Hesaplama Yöntemi:

Bilim, Teşvik ve Sanat Ödülleri Sayısı

Verinin Kaynağı:

Genel Sekreterlik

Sorumlu İdare:**Alt Program Kapsamında Yürütülecek Faaliyet Maliyetleri**

Faaliyetler	2021 Bütçe	2021 Harcama Haziran	2022 Bütçe	2023 Tahmin	2024 Tahmin
T O P L A M	0	0	0	0	0
Bütçe İçi	0	0	0	0	0
Bütçe Dışı	0	0	0	0	0

Faaliyetlere İlişkin Açıklamalar:**Araştırma Görevlileri Yurtdışı Araştırma Bursu Hizmetleri**

Üniversitede görev yapmakta ve doktora tez aşamasında olan araştırma görevlilerinin mecburi hizmet yükümlülüğüne ilişkin hükümler uygulanmaksızın en az altı ay veya en fazla bir yıl süreyle yurtdışına burslu ve yol giderleri karşılanarak gönderilmesi faaliyetlerini kapsamaktadır.

Öğretim Elemanları Yurtdışı Yabancı Dil Bursu Hizmetleri

Üniversitede, "Yabancı Dil Eğitimi İçin Yurtdışına Gönderilecek Öğretim Elemanlarına Yabancı Dil Kurs Giderlerinin Desteklenmesi Amacıyla Burs Verilmesine İlişkin Usul ve Esaslar" çerçevesinde işlemler yürütülmektedir.

Öğretim Üyesi Yetiştirme Programı ve Yurtdışı Destek Hizmetleri

Öğretim Üyesi Yetiştirme Programı, Yükseköğretim Kurumu'nun "Öğretim Üyesi Yetiştirme Programına İlişkin Esas ve Usuller"i kapsamında yürütülen bir programdır. Bu kapsamda, lisansüstü eğitim verme imkanına sahip olan yükseköğretim kurumlarında, öğretim üyesi ihtiyacı olan diğer yükseköğretim kurumlarının araştırma görevlilerine lisansüstü eğitim yaptırılması yoluyla öğretim üyesi yetiştirilmesine ilişkin esas ve usuller düzenlenmiştir. ÖYP kapsamında atanan araştırma görevlileri deneyimlerini artırmak üzere doktora tez araştırma desteği ile 6 ay ile 1 yıl arası sürelerde yurtdışında görevlendirilmektedir.

Alt Program Adı:	YÜKSEKÖĞRETİMDE ÖĞRENCİ YAŞAMI
Gereke ve Açıklamalar	
<p>Nitelikli öğrencilerin üniversiteye kazandırılmasından bir sonraki aşama olarak öğrencilerin üniversite içerisinde bulunduğu süre boyunca kendilerini üniversitenin bir parçası olarak görmeleri ve mezuniyet sonrasında üniversiteyi temsil edebilmeleri açısından öğrenci bağlılığının artırılması hedeflenmiştir. Bu kapsamda, öğrencilere sağlanan burs olanaklarında iyileşmeler, fiziksel olanaklardaki gelişmeler, kulüplerin düzenlediği etkinliklerin kapsamı ve sosyal ve fiziksel olanaklara ilişkin öğrenci memnuniyetindeki iyileşmeler gözlenecektir. Öğrenci bağlılığının artırılması hedefi doğrultusunda, öğrencilere sağlanan sosyal olanakların ve sunulan fiziksel altyapının iyileştirilmesi ve öğrenci kulüp faaliyetlerinin etkinleştirilmesi temel stratejiler olarak izlenecektir.</p> <p>Üniversitede öğrenciler ders dışı faaliyetlerini akademik, kültürel ve sportif kulüpler ile yürütmektedir. Her kulüp ve spor takımına bir öğretim elemanı danışmanlık etmektedir. Kulüplerin ve spor takımlarının etkinlikleri; Sağlık, Kültür ve Spor Daire Başkanlığı tarafından, bütçe olanakları ve ilgili mevzuat kapsamında desteklenmektedir. Ayrıca, öğrencilerin özellikle akademik alandaki bireysel etkinlikleri de aynı kapsamda teşvik edilmekte ve desteklenebilmektedir.</p> <p>Öğrenci yemekhanesinde öğrencilere üç öğün yemek hizmeti sunulmaktadır. Mediko-Sosyal Merkezinde, ilgili mevzuatta belirtilen yükümlülükler kapsamında Üniversitenin bütün öğrencilerine, 1. Basamak Tedavi Hizmetleri, Psikolojik Danışmanlık ve Rehberlik Hizmetleri, Laboratuvar Hizmetleri verilmektedir.</p> <p>Özel yaklaşım gerektiren öğrencilere yeterli ve kolay ulaşılır öğrenme imkânları ile öğrenci desteğini sağlamak amacıyla engelli öğrenciler için Yükseköğretim Kurumları Engelliler Danışma ve Koordinasyon Yönetmeliği ve Galatasaray Üniversitesi Engelsiz Öğrenci Birimi Yönergesi hükümleri uygulanmaktadır.</p> <p>Öğrencilerin mesleki gelişim ve kariyer planlamasına yönelik destekleri güçlendirmek ve organize edebilmek amacıyla KAGEM 2015 yılından bu yana hizmet vermektedir.</p>	

Alt Program Hedefi:

Yükseköğretim öğrencilerine sunulan beslenme ve barınma hizmetlerinin kalitesinin artırılması; öğrencilerin kişisel ve sosyal gelişimi desteklenerek yaşam kalitesinin yükseltilmesi
--

Performans Göstergeleri

Performans Göstergesi	Ölçü Birimi	2019	2021 Planlanan	2021 YS Gerç. Tahmini	2022 Hedef	2023 Tahmin	2024 Tahmin
1- Barınma hizmetlerinden yararlanan öğrenci sayısı	Sayı	0,01	0	0	0	0	0

Göstergeye İlişkin Açıklama:

Hesaplama Yöntemi:

Verinin Kaynağı:

Sorumlu İdare:

Performans Göstergesi	Ölçü Birimi	2020	2021 Planlanan	2021 YS Gerç. Tahmini	2022 Hedef	2023 Tahmin	2024 Tahmin
2- Beslenme hizmetlerinden yararlanan öğrenci sayısı	Sayı	2.299	1.212	2.850	3.374	3.450	3.570

Göstergeye İlişkin Açıklama:

Beslenme hizmetleri ile ilgili bilgiler, aylık yemek listeleri ve yemek ücretleri Sağlık, Kültür ve Spor Daire Başkanlığı tarafından ilan edilmektedir. Öğrenci yemek bedelleri Üniversitemizin yerleşkesinde yer alan anlaşma yapılan bankanın ATM si veya İnternet bankacılığından yüklenmektedir. Aylık ödemeler yüklenici yemek firması tarafından yemek yiyen kişi sayısını tutanakla tespit edilerek, doğrulukları onaylanmakta ve hakedişleri yapılmaktadır.

Hesaplama Yöntemi:

Verinin Kaynağı:

Sorumlu İdare:

Günlük Yemek Yiyen Öğrenci Sayısı: Sabah+Öğle+Akşam=Beslenme Hizmetinden Yararlanan Öğrenci Sayısı
Sağlık, Kültür ve Spor Daire Başkanlığı

Performans Göstergesi	Ölçü Birimi	2020	2021 Planlanan	2021 YS Gerç. Tahmini	2022 Hedef	2023 Tahmin	2024 Tahmin
3- Öğrenci başına düşen sosyal donatı alanı	Metrekare	0,98	1,01	0,96	0,9	0,89	0,87

Göstergeye İlişkin Açıklama:

Bu gösterge ile öğrenci başına düşen sosyal donatı alanındaki değişimler izlenmektedir.

Hesaplama Yöntemi:

Verinin Kaynağı:

Sorumlu İdare:

(Spor Alanları + Sosyal Alanlar) / Toplam Öğrenci Sayısı
Yapı İşleri ve Teknik Daire Başkanlığı, Öğrenci İşleri Daire Başkanlığı

Performans Göstergesi	Ölçü Birimi	2020	2021 Planlanan	2021 YS Gerç. Tahmini	2022 Hedef	2023 Tahmin	2024 Tahmin
4- Öğrenci kulüp ve topluluk sayısı	Sayı	50	48	50	51	52	53

Göstergeye İlişkin Açıklama:

Üniversitede, öğrencilere akademik eğitimin yanı sıra toplumsal, kültürel, sanatsal, bilimsel ve kişisel gelişimlerine katkı sağlamak amacıyla öğrenci kulüpleri kurulmuştur.

Hesaplama Yöntemi:

Verinin Kaynağı:

Sorumlu İdare:

Öğrenci Kulüp ve Topluluk Sayısı
Sağlık, Kültür ve Spor Daire Başkanlığı

Performans Göstergesi	Ölçü Birimi	2020	2021 Planlanan	2021 YS Gerç. Tahmini	2022 Hedef	2023 Tahmin	2024 Tahmin
5- Sosyal, kültürel ve sportif faaliyet sayısı	Sayı	260	200	265	270	280	290

Göstereye İlişkin Açıklama:

Bu gösterge ile Üniversitemizin ön lisans, lisans, yüksek lisans ve doktora programlarına kayıtlı öğrencilerinin ders dışı zamanlarını değerlendirmek ve sosyal gereksinimlerini karşılamak üzere oluşturdukları eğitim, sağlık, spor, sosyal, sanat, bilim ve kültürel amaçlı topluluklara üye öğrenci sayısının artırılması hedeflenmektedir.

Hesaplama Yöntemi:

Verinin Kaynağı:

Sorumlu İdare:

Sağlık, Kültür ve Spor Daire Başkanlığından Gelen Veriler
Sağlık, Kültür ve Spor Daire Başkanlığı

Performans Göstergesi	Ölçü Birimi	2019	2021 Planlanan	2021 YS Gerç. Tahmini	2022 Hedef	2023 Tahmin	2024 Tahmin
6- Yükseköğretimde öğrenci başına barınma harcaması	TL	0,01	0	0	0	0	0

Göstereye İlişkin Açıklama:

Hesaplama Yöntemi:

Verinin Kaynağı:

Sorumlu İdare:

Performans Göstergesi	Ölçü Birimi	2020	2021 Planlanan	2021 YS Gerç. Tahmini	2022 Hedef	2023 Tahmin	2024 Tahmin
7- Yükseköğretimde öğrenci başına beslenme harcaması	TL	301,75	14,25	538,87	1.140,2	1.562,26	1.777,03

Göstereye İlişkin Açıklama:

Üniversitemiz öğrencilerinin talepleri üzerine, Öğrencilerimize akşam yemeği ve sabah kahvaltısı imkânları da sunulmuş ve bu imkânlardan İdare personelinin de yararlanması uygun görülmüştür. Yemek yiyen kişi sayısını belirten faturalar ile Sağlık, Kültür ve Spor Daire Başkanlığın bilgisayar takip merkezinde belirlenmiş sayıların tutarlılığı, Kontrol Teşkilatının incelemesi sonucu tutanakla tespit edilmektedir.

Hesaplama Yöntemi:

Verinin Kaynağı:

Sorumlu İdare:

İlgili dönemde ödenen toplam yemek bedeli (KDV hariç) / Yemek yiyen öğrenci sayısı
Sağlık, Kültür ve Spor Daire Başkanlığı

Performans Göstergesi	Ölçü Birimi	2020	2021 Planlanan	2021 YS Gerç. Tahmini	2022 Hedef	2023 Tahmin	2024 Tahmin
8- Yükseköğretimde öğrenci yaşamından memnuniyet oranı	Oran	84,53	72	84,5	85	85,5	86

Göstereye İlişkin Açıklama:

Bu gösterge ile Yükseköğretimde öğrenci yaşamından memnuniyet oranının ölçülmesi amaçlanmaktadır.

Hesaplama Yöntemi:

Verinin Kaynağı:

Sorumlu İdare:

Öğrenci Memnuniyet Anketi Uygulama Sonuçları
Kalite Koordinasyon Birimi

Performans Göstergesi	Ölçü Birimi	2020	2021 Planlanan	2021 YS Gerç. Tahmini	2022 Hedef	2023 Tahmin	2024 Tahmin
9- Yükseköğretimde öğrencilere sunulan sağlık hizmetinden yararlanan öğrenci sayısının toplam öğrenci sayısına oranı	Oran	0,07	0,14	0,06	0,08	0,08	0,08

Göstereye İlişkin Açıklama:

Bu gösterge ile Üniversitede öğrencilere sunulan sağlık hizmetinden yararlanan öğrenci sayısının toplam öğrenci sayısına oranının hesaplanması amaçlanmaktadır.

Hesaplama Yöntemi:

Verinin Kaynağı:

Sorumlu İdare:

Sağlık Hizmetinden Yararlanan Öğrenci Sayısı / Toplam Öğrenci Sayısı
Sağlık, Kültür ve Spor Daire Başkanlığı, Öğrenci İşleri Daire Başkanlığı

Alt Program Kapsamında Yürütülecek Faaliyet Maliyetleri

Faaliyetler	2021 Bütçe	2021 Harcama Haziran	2022 Bütçe	2023 Tahmin	2024 Tahmin
Yükseköğretimde Barınma Hizmetleri	112.000	21.180	125.000	135.000	145.000
Bütçe İçi	112.000	21.180	125.000	135.000	145.000
Bütçe Dışı	0	0	0	0	0
Yükseköğretimde Beslenme Hizmetleri	4.483.000	280.401	5.058.000	5.505.000	5.939.000
Bütçe İçi	4.483.000	280.401	5.058.000	5.505.000	5.939.000
Bütçe Dışı	0	0	0	0	0
Yükseköğretimde Kültür ve Spor Hizmetleri	442.000	56.555	499.000	542.000	585.000
Bütçe İçi	442.000	56.555	499.000	542.000	585.000
Bütçe Dışı	0	0	0	0	0
Yükseköğretimde Öğrenci Yaşamına İlişkin Diğer Hizmetler	938.000	478.126	1.166.000	1.339.000	1.486.000
Bütçe İçi	938.000	478.126	1.166.000	1.339.000	1.486.000
Bütçe Dışı	0	0	0	0	0
Yükseköğretimde Sağlık Hizmetleri	56.000	0	64.000	70.000	76.000
Bütçe İçi	56.000	0	64.000	70.000	76.000
Bütçe Dışı	0	0	0	0	0
T O P L A M	6.031.000	836.262	6.912.000	7.591.000	8.231.000
Bütçe İçi	6.031.000	836.262	6.912.000	7.591.000	8.231.000
Bütçe Dışı	0	0	0	0	0

Faaliyetlere İlişkin Açıklamalar:

Yükseköğretimde Barınma Hizmetleri

Yükseköğretimde Beslenme Hizmetleri

Üniversitede, beslenme hizmetleri ile ilgili bilgiler, aylık yemek listeleri ve yemek ücretleri Sağlık, Kültür ve Spor Daire Başkanlığı tarafından ilan edilmektedir. Öğrenci yemek bedelleri Üniversitemizin içinde olan anlaşma yapılan bankanın ATM si veya İnternet Bankacılığından yüklenmektedir. Aylık ödemeler yüklenici yemek firması tarafından yemek yiyen kişi sayısını belirten faturalar ile Başkanlığın bilgisayar takip merkezinde belirlenmiş sayılar, Kontrol Teşkilatının incelemesi sonucu tutanakla tespit edilerek doğrulukları onaylanmakta ve hak edişleri yapılmaktadır. Üniversite öğrencilerinin talepleri üzerine Öğrencilere sabah kahvaltısı ve akşam yemeği imkanları da sunulmuş ve bu imkanlardan Üniversite personelinin de yararlanması uygun görülmüştür.

Yükseköğretimde Kültür ve Spor Hizmetleri

Üniversitede Sağlık, Kültür ve Spor Daire Başkanlığı tarafından; öğrencilerin boş zamanlarında ilgi ve yeteneklerine göre sanat ve kültür çalışmalarını yapmaları için resim, fotoğraf, el sanatları, halk dansları, klasik dans, müzik, tiyatro vb. faaliyet alanlarında kursların açılması sağlanmakta, çalışma grupları, korolar oluşturarak, bu grup ve koroların Üniversite içinde ve dışında konser, gösteri, sergi, kültürel gezi vb. faaliyetlerde bulunabilmeleri için Öğrenci Kulüpleri aracılığıyla etkinlikler planlanmakta ve gerçekleştirilmektedir. Spor hizmetleri olarak öğrencilerin ve çalışanların beden sağlıklarını korumak ve geliştirmek, disiplinli çalışma alışkanlığı kazandırmak, spora ilgi duymalarını sağlamak ve boş zamanlarını değerlendirmek için; grup çalışmaları ve karşılaşmalar düzenlenmekte, spor takımları kurulmakta, Türkiye Üniversite Sporları Federasyonu ve spor etkinliği düzenleyen diğer yurtiçi ve yurtdışı kuruluşlarla işbirliği yapılarak, üniversiteyi temsilen öğrencilerin yarışma ve müsabakalara katılmaları sağlanmaktadır.

Yükseköğretimde Öğrenci Yaşamına İlişkin Diğer Hizmetler

Üniversitede Sağlık, Kültür ve Spor Daire Başkanlığı tarafından öğrencilerin beden ve ruh sağlıklarını korumak, topluma yararlı bireyler haline getirmek amacıyla; çağdaş yöntemlerle yeterli kaliteli düzeyde beslenme, barınma, sağlık, kültür, spor, psikolojik danışmanlık ve rehberlik hizmetleri sunulmakta, sosyal ihtiyaçlarının karşılanması faaliyetleri yürütülmektedir.

Yükseköğretimde Sağlık Hizmetleri

Üniversitelerin Sağlık Merkezlerinde verilecek Sağlık Hizmetleri, Yükseköğretim Kurumları, Mediko-Sosyal ile Sağlık Kültür ve Spor Dairesi Uygulama Yönetmeliği'nin 11. maddesinde belirtilmiştir. Sağlık Hizmetleri Üniversitenin bütün öğrencileri ile çalışanları, çalışanların bakmakla yükümlü oldukları bireylerine sağlık hizmeti verir. Galatasaray Üniversitesi Sağlık, Kültür ve Spor Daire Başkanlığı tarafından, Sağlık Ünitesinde yönetmelikle belirtilen yükümlülükler kapsamında

- Birinci Basamak Tedavi Hizmetleri
- Psikolojik Danışmanlık ve Rehberlik Hizmetleri
- Diş Hekimliği hizmetleri
- Sağlık Teknisyeni hizmetleri

Faaliyet Maliyetleri Tabloları

FAALİYET MALİYETLERİ TABLOSU					
İdare Adı	GALATASARAY ÜNİVERSİTESİ				
Program Adı	ARAŞTIRMA, GELİŞTİRME VE YENİLİK				
Alt Program Adı	YÜKSEKÖĞRETİMDE BİLİMSEL ARAŞTIRMA VE GELİŞTİRME				
Alt Program Hedefi	Yükseköğretim kurumlarında inovasyon amaçlı bilimsel çalışmaların arttırılması				
Faaliyet Adı	Yükseköğretim Kurumlarının Bilimsel Araştırma Projeleri				
Açıklama	Üniversite bünyesinde, bilimsel araştırmaların niteliğinin artırılmasında öncelikli olarak bilimsel araştırma çıktılarının niteliğinin artırılması hedeflenmiştir. Bu hedef ile birlikte, SCI-Expanded, SSCI ve AHCI gibi prestijli bilimsel dergilerin yer aldığı indeksler tarafından taranan yayın sayısının artırılması, atama ve yükseltme kriterlerinde nitelikli araştırma çıktılarının etkisinin artırılması sağlanacaktır.				
EKONOMİK KOD	2021 Bütçe	2021 Harcama (Haziran)	2022 Bütçe	2023 Tahmin	2024 Tahmin
Personel Giderleri					
Sosyal Güvenlik Kurumuna Devlet Primi Giderleri					
Mal ve Hizmet Alım Giderleri	2.016.000		2.275.000	2.474.000	2.668.000
Faiz Giderleri					
Cari Transferler					
Sermaye Giderleri					
Sermaye Transferleri					
Borç Verme					
BÜTÇE İÇİ TOPLAM KAYNAK	2.016.000		2.275.000	2.474.000	2.668.000
Döner Sermaye					
Özel Hesap					
Diğer Bütçe Dışı Kaynak					
BÜTÇE DIŞI TOPLAM KAYNAK					
FAALİYET MALİYETİ TOPLAMI	2.016.000		2.275.000	2.474.000	2.668.000

FAALİYET MALİYETLERİ TABLOSU					
İdare Adı	GALATASARAY ÜNİVERSİTESİ				
Program Adı	YÜKSEKÖĞRETİM				
Alt Program Adı	ÖN LİSANS EĞİTİMİ, LİSANS EĞİTİMİ VE LİSANSÜSTÜ EĞİTİM				
Alt Program Hedefi	Mesleki yeterlilik sahibi ve gelişime açık mezunlar yetiştirilmesi				
Faaliyet Adı	Doktora ve Tıpta Uzmanlık Eğitimi				
Açıklama					
EKONOMİK KOD	2021 Bütçe	2021 Harcama (Haziran)	2022 Bütçe	2023 Tahmin	2024 Tahmin
Personel Giderleri	5.177.000	2.384.305	8.630.000	10.109.000	11.325.000
Sosyal Güvenlik Kurumuna Devlet Primi Giderleri	423.000	259.651	566.000	658.000	733.000
Mal ve Hizmet Alım Giderleri	23.000		25.000	26.000	27.000
Faiz Giderleri					
Cari Transferler					
Sermaye Giderleri					
Sermaye Transferleri					
Borç Verme					
BÜTÇE İÇİ TOPLAM KAYNAK	5.623.000	2.643.956	9.221.000	10.793.000	12.085.000
Döner Sermaye					
Özel Hesap					
Diğer Bütçe Dışı Kaynak					
BÜTÇE DIŞI TOPLAM KAYNAK					
FAALİYET MALİYETİ TOPLAMI	5.623.000	2.643.956	9.221.000	10.793.000	12.085.000

FAALİYET MALİYETLERİ TABLOSU					
İdare Adı	GALATASARAY ÜNİVERSİTESİ				
Program Adı	YÜKSEKÖĞRETİM				
Alt Program Adı	ÖN LİSANS EĞİTİMİ, LİSANS EĞİTİMİ VE LİSANSÜSTÜ EĞİTİM				
Alt Program Hedefi	Mesleki yeterlilik sahibi ve gelişime açık mezunlar yetiştirilmesi				
Faaliyet Adı	Galatasaray Üniversitesine Bağlı İlk ve Orta Öğretim Hizmetleri				
Açıklama	Devlet Üniversitesi olan Galatasaray Üniversitesi, Üniversite statüsünü alması ile birlikte bütünsel eğitim-öğretim kurumu olma özelliğini korumuş, Galatasaray Lisesi ile ona bağlı İlk-Ortaöğretim Okulu da Üniversite Rektörlüğüne bağlı öğretim birimleri olarak tanımlanmıştır.				
EKONOMİK KOD	2021 Bütçe	2021 Harcama (Haziran)	2022 Bütçe	2023 Tahmin	2024 Tahmin
Personel Giderleri	7.522.000	3.477.168	10.679.000	12.441.000	13.901.000
Sosyal Güvenlik Kurumuna Devlet Primi Giderleri	1.236.000	608.916	1.663.000	1.928.000	2.150.000
Mal ve Hizmet Alım Giderleri	1.179.000	684.131	1.330.000	1.446.000	1.559.000
Faiz Giderleri					
Cari Transferler					
Sermaye Giderleri					
Sermaye Transferleri					
Borç Verme					
BÜTÇE İÇİ TOPLAM KAYNAK	9.937.000	4.770.214	13.672.000	15.815.000	17.610.000
Döner Sermaye					
Özel Hesap					
Diğer Bütçe Dışı Kaynak					
BÜTÇE DIŞI TOPLAM KAYNAK					
FAALİYET MALİYETİ TOPLAMI	9.937.000	4.770.214	13.672.000	15.815.000	17.610.000

FAALİYET MALİYETLERİ TABLOSU					
İdare Adı	GALATASARAY ÜNİVERSİTESİ				
Program Adı	YÜKSEKÖĞRETİM				
Alt Program Adı	ÖN LİSANS EĞİTİMİ, LİSANS EĞİTİMİ VE LİSANSÜSTÜ EĞİTİM				
Alt Program Hedefi	Mesleki yeterlilik sahibi ve gelişime açık mezunlar yetiştirilmesi				
Faaliyet Adı	Yükseköğretim Kurumları Bilgi ve Kültürel Kaynaklar ile Sportif Altyapının Geliştirilmesi Hizmetleri				
Açıklama	<p>Galatasaray Üniversitesi, bilgi ve teknoloji kaynakları açısından yüksek donanıma sahiptir. Galatasaray Üniversitesi eğitim faaliyetlerinin çok yönlü uygulamalarında yeni teknolojilerin kullanımını teşvik etmek üzere farklı birimlerin desteğini almaktadır. Dil yetkinliğinin artırılması için, Espace Francophone biriminde yer alan uygulamalar (yazılımlar, dil geliştirme paketleri) ve multimedya araçları ile ders sonrası faaliyetler teşvik edilmektedir. Ayrıca, dil eğitimi içerisinde yazılı-görsel malzemeler, akıllı kürsü sistemleri uygulanmaktadır. Farklı akademik birimlerde, laboratuvar uygulamaları için donanım ve yazılım desteği sunulmakta, ders işleyişinde projeksiyon sistemlerinden yararlanılmaktadır. Üniversite genelinde verilen derslerle ilgili öğrenciler ve öğretim elemanlarının erişimine açık uni.gsu.edu.tr sitesi desteği sunulmaktadır. Bunlara ek olarak, kütüphane düzeyinde e-veri tabanlarına ve e-kitaplara erişim sağlanmakta, gelen yeni talepler doğrultusunda bu tür aboneliklerin sayısı artırılmaktadır.</p> <p>Galatasaray Üniversitesi, eğitim-öğretim, bilimsel araştırma ve topluma yönelik hizmetleri aracılığıyla; öğrencilerin, personelin ve diğer yararlanıcıların memnuniyetlerini artıracak öğrenci ve çalışan odaklı süreçlerle kurum içerisinde ortak "Galatasaray Geleneği"ni taşımasıyla ön plana çıkmaktadır. Öğrencilerle yakın ve yüksek iletişim; programların yürütülmesinde öğrencilerin aktif rol almaları, ders ve danışman değerlendirme anketleri, sınıf temsilcisi ile öğrenci konseyi seçimleri ve danışmanlık sistemi vasıtasıyla teşvik edilmektedir.</p> <p>Yeni fikirlere açık, yatay iletişime önem veren ve çalışanların her konuda yaratıcı potansiyelini teşvik eden katılımcı anlayışa sahip, dinamik bir yönetim sisteminin sürdürülmesini amaçlayan Galatasaray Üniversitesi, iç ve dış paydaşları arasında iletişimin ve Galatasaray Topluluğu ile entegrasyonun desteklenmesi adına çalışmalarını sürdürmektedir.</p>				
EKONOMİK KOD	2021 Bütçe	2021 Harcama (Haziran)	2022 Bütçe	2023 Tahmin	2024 Tahmin
Personel Giderleri	846.000	314.975	1.083.000	1.258.000	1.402.000
Sosyal Güvenlik Kurumuna Devlet Primi Giderleri	141.000	56.759	190.000	220.000	246.000
Mal ve Hizmet Alım Giderleri	21.000	847	24.000	25.000	26.000
Faiz Giderleri					
Cari Transferler					
Sermaye Giderleri	1.250.000	458.612	1.500.000		
Sermaye Transferleri					
Borç Verme					
BÜTÇE İÇİ TOPLAM KAYNAK	2.258.000	831.193	2.797.000	1.503.000	1.674.000
Döner Sermaye					
Özel Hesap					
Diğer Bütçe Dışı Kaynak					
BÜTÇE DIŞI TOPLAM KAYNAK					
FAALİYET MALİYETİ TOPLAMI	2.258.000	831.193	2.797.000	1.503.000	1.674.000

FAALİYET MALİYETLERİ TABLOSU					
İdare Adı	GALATASARAY ÜNİVERSİTESİ				
Program Adı	YÜKSEKÖĞRETİM				
Alt Program Adı	ÖN LİSANS EĞİTİMİ, LİSANS EĞİTİMİ VE LİSANSÜSTÜ EĞİTİM				
Alt Program Hedefi	Mesleki yeterlilik sahibi ve gelişime açık mezunlar yetiştirilmesi				
Faaliyet Adı	Yükseköğretim Kurumları Birinci Öğretim				
Açıklama	Birinci öğretim, yükseköğretim kurumlarında normal örgün öğretimdir. Üniversitenin Fakülte ve Enstitülerinde normal örgün öğretim yapılmaktadır.				
EKONOMİK KOD	2021 Bütçe	2021 Harcama (Haziran)	2022 Bütçe	2023 Tahmin	2024 Tahmin
Personel Giderleri	38.808.000	22.567.375	54.176.000	62.195.000	69.310.000
Sosyal Güvenlik Kurumuna Devlet Primi Giderleri	6.396.000	3.769.743	8.621.000	9.853.000	10.967.000
Mal ve Hizmet Alım Giderleri	1.449.000	631.416	1.647.000	1.799.000	1.947.000
Faiz Giderleri					
Cari Transferler					
Sermaye Giderleri	15.150.000	5.007.133	29.802.000	34.251.000	36.879.000
Sermaye Transferleri					
Borç Verme					
BÜTÇE İÇİ TOPLAM KAYNAK	61.803.000	31.975.666	94.246.000	108.098.000	119.103.000
Döner Sermaye					
Özel Hesap					
Diğer Bütçe Dışı Kaynak					
BÜTÇE DIŞI TOPLAM KAYNAK					
FAALİYET MALİYETİ TOPLAMI	61.803.000	31.975.666	94.246.000	108.098.000	119.103.000

FAALİYET MALİYETLERİ TABLOSU					
İdare Adı	GALATASARAY ÜNİVERSİTESİ				
Program Adı	YÜKSEKÖĞRETİM				
Alt Program Adı	ÖN LİSANS EĞİTİMİ, LİSANS EĞİTİMİ VE LİSANSÜSTÜ EĞİTİM				
Alt Program Hedefi	Mesleki yeterlilik sahibi ve gelişime açık mezunlar yetiştirilmesi				
Faaliyet Adı	Yükseköğretim Kurumları İkinci Öğretim				
Açıklama	<p>Yükseköğretim kurumlarında yapılacak ikili öğretimde ikinci öğretimle ilgili hususlar, 3843 sayılı Yükseköğretim Kurumlarında İkili Öğretim Yapılması, 2547 Sayılı Yükseköğretim Kanununun Bazı Maddelerinin Değiştirilmesi Ve Bu Kanuna Bir Ek Madde Eklenmesi Hakkında Kanun ile belirlenmiştir.</p> <p>Yükseköğretim kurumlarında normal örgün öğretimin bitimini takiben yapılan örgün öğretim İkinci Öğretimdir. Üniversitenin Denizcilik Meslek Yüksekokulunun programlarında İkinci Öğretim uygulaması ile eğitim ve öğretim verilmektedir. Ayrıca Üniversiteye bağlı Enstitülerde İkinci Öğretim Programları bulunmaktadır.</p>				
EKONOMİK KOD	2021 Bütçe	2021 Harcama (Haziran)	2022 Bütçe	2023 Tahmin	2024 Tahmin
Personel Giderleri	70.000	38.261	78.000	83.000	89.000
Sosyal Güvenlik Kurumuna Devlet Primi Giderleri	7.000	2.372	8.000	10.000	11.000
Mal ve Hizmet Alım Giderleri	33.000		37.000	40.000	43.000
Faiz Giderleri					
Cari Transferler					
Sermaye Giderleri					
Sermaye Transferleri					
Borç Verme					
BÜTÇE İÇİ TOPLAM KAYNAK	110.000	40.632	123.000	133.000	143.000
Döner Sermaye					
Özel Hesap					
Diğer Bütçe Dışı Kaynak					
BÜTÇE DIŞI TOPLAM KAYNAK					
FAALİYET MALİYETİ TOPLAMI	110.000	40.632	123.000	133.000	143.000

FAALİYET MALİYETLERİ TABLOSU					
İdare Adı	GALATASARAY ÜNİVERSİTESİ				
Program Adı	YÜKSEKÖĞRETİM				
Alt Program Adı	ÖN LİSANS EĞİTİMİ, LİSANS EĞİTİMİ VE LİSANSÜSTÜ EĞİTİM				
Alt Program Hedefi	Mesleki yeterlilik sahibi ve gelişime açık mezunlar yetiştirilmesi				
Faaliyet Adı	Yükseköğretim Kurumları Tezsiz Yüksek Lisans				
Açıklama	<p>Lisansüstü Eğitim ve Öğretim Yönetmeliğine göre, yüksek lisans programı, tezli ve tezsiz olmak üzere iki şekilde yürütülebilir. Bu programların hangi enstitü anabilim/anasanat dallarında ve nasıl yürütüleceği ile yükseköğretim kurumlarının yetkisinde olan tezli ve tezsiz yüksek lisans programları arasında geçişe izin hususları senatolar tarafından çıkarılan yönetmelikle düzenlenir.</p> <p>Galatasaray Üniversitesinin Fen Bilimleri ve Sosyal Bilimler Enstitülerinde tezsiz yüksek lisans programları bulunmaktadır.</p>				
EKONOMİK KOD	2021 Bütçe	2021 Harcama (Haziran)	2022 Bütçe	2023 Tahmin	2024 Tahmin
<i>Personel Giderleri</i>	3.426.000	4.843.661	3.863.000	4.200.000	4.526.000
<i>Sosyal Güvenlik Kurumuna Devlet Primi Giderleri</i>	17.000	12.660	21.000	23.000	27.000
<i>Mal ve Hizmet Alım Giderleri</i>	284.000	61.003	323.000	350.000	377.000
<i>Faiz Giderleri</i>					
<i>Cari Transferler</i>					
<i>Sermaye Giderleri</i>					
<i>Sermaye Transferleri</i>					
<i>Borç Verme</i>					
BÜTÇE İÇİ TOPLAM KAYNAK	3.727.000	4.917.324	4.207.000	4.573.000	4.930.000
<i>Döner Sermaye</i>					
<i>Özel Hesap</i>					
<i>Diğer Bütçe Dışı Kaynak</i>					
BÜTÇE DIŞI TOPLAM KAYNAK					
FAALİYET MALİYETİ TOPLAMI	3.727.000	4.917.324	4.207.000	4.573.000	4.930.000

FAALİYET MALİYETLERİ TABLOSU					
İdare Adı	GALATASARAY ÜNİVERSİTESİ				
Program Adı	YÜKSEKÖĞRETİM				
Alt Program Adı	YÜKSEKÖĞRETİMDE ÖĞRENCİ YAŞAMI				
Alt Program Hedefi	Yükseköğretim öğrencilerine sunulan beslenme ve barınma hizmetlerinin kalitesinin artırılması; öğrencilerin kişisel ve sosyal gelişimi desteklenerek yaşam kalitesinin yükseltilmesi				
Faaliyet Adı	Yükseköğretimde Barınma Hizmetleri				
Açıklama					
EKONOMİK KOD	2021 Bütçe	2021 Harcama (Haziran)	2022 Bütçe	2023 Tahmin	2024 Tahmin
Personel Giderleri					
Sosyal Güvenlik Kurumuna Devlet Primi Giderleri					
Mal ve Hizmet Alım Giderleri	112.000	21.180	125.000	135.000	145.000
Faiz Giderleri					
Cari Transferler					
Sermaye Giderleri					
Sermaye Transferleri					
Borç Verme					
BÜTÇE İÇİ TOPLAM KAYNAK	112.000	21.180	125.000	135.000	145.000
Döner Sermaye					
Özel Hesap					
Diğer Bütçe Dışı Kaynak					
BÜTÇE DIŞI TOPLAM KAYNAK					
FAALİYET MALİYETİ TOPLAMI	112.000	21.180	125.000	135.000	145.000

FAALİYET MALİYETLERİ TABLOSU					
İdare Adı	GALATASARAY ÜNİVERSİTESİ				
Program Adı	YÜKSEKÖĞRETİM				
Alt Program Adı	YÜKSEKÖĞRETİMDE ÖĞRENCİ YAŞAMI				
Alt Program Hedefi	Yükseköğretim öğrencilerine sunulan beslenme ve barınma hizmetlerinin kalitesinin artırılması; öğrencilerin kişisel ve sosyal gelişimi desteklenerek yaşam kalitesinin yükseltilmesi				
Faaliyet Adı	Yükseköğretimde Beslenme Hizmetleri				
Açıklama	<p>Üniversitede, beslenme hizmetleri ile ilgili bilgiler, aylık yemek listeleri ve yemek ücretleri Sağlık, Kültür ve Spor Daire Başkanlığı tarafından ilan edilmektedir. Öğrenci yemek bedelleri Üniversitemizin içinde olan anlaşma yapılan bankanın ATM si veya İnternet Bankacılığından yüklenmektedir. Aylık ödemeler yüklenici yemek firması tarafından yemek yiyen kişi sayısını belirten faturalar ile Başkanlığın bilgisayar takip merkezinde belirlenmiş sayılar, Kontrol Teşkilatının incelemesi sonucu tutanakla tespit edilerek doğrulukları onaylanmakta ve hak edişleri yapılmaktadır.</p> <p>Üniversite öğrencilerinin talepleri üzerine Öğrencilere sabah kahvaltısı ve akşam yemeği imkanları da sunulmuş ve bu imkanlardan Üniversite personelinin de yararlanması uygun görülmüştür.</p>				
EKONOMİK KOD	2021 Bütçe	2021 Harcama (Haziran)	2022 Bütçe	2023 Tahmin	2024 Tahmin
<i>Personel Giderleri</i>					
<i>Sosyal Güvenlik Kurumuna Devlet Primi Giderleri</i>					
<i>Mal ve Hizmet Alım Giderleri</i>	4.483.000	280.401	5.058.000	5.505.000	5.939.000
<i>Faiz Giderleri</i>					
<i>Cari Transferler</i>					
<i>Sermaye Giderleri</i>					
<i>Sermaye Transferleri</i>					
<i>Borç Verme</i>					
BÜTÇE İÇİ TOPLAM KAYNAK	4.483.000	280.401	5.058.000	5.505.000	5.939.000
<i>Döner Sermaye</i>					
<i>Özel Hesap</i>					
<i>Diğer Bütçe Dışı Kaynak</i>					
BÜTÇE DIŞI TOPLAM KAYNAK					
FAALİYET MALİYETİ TOPLAMI	4.483.000	280.401	5.058.000	5.505.000	5.939.000

FAALİYET MALİYETLERİ TABLOSU					
İdare Adı	GALATASARAY ÜNİVERSİTESİ				
Program Adı	YÜKSEKÖĞRETİM				
Alt Program Adı	YÜKSEKÖĞRETİMDE ÖĞRENCİ YAŞAMI				
Alt Program Hedefi	Yükseköğretim öğrencilerine sunulan beslenme ve barınma hizmetlerinin kalitesinin artırılması; öğrencilerin kişisel ve sosyal gelişimi desteklenerek yaşam kalitesinin yükseltilmesi				
Faaliyet Adı	Yükseköğretimde Kültür ve Spor Hizmetleri				
Açıklama	<p>Üniversitede Sağlık, Kültür ve Spor Daire Başkanlığı tarafından; öğrencilerin boş zamanlarında ilgi ve yeteneklerine göre sanat ve kültür çalışmalarını yapmaları için resim, fotoğraf, el sanatları, halk dansları, klasik dans, müzik, tiyatro vb. faaliyet alanlarında kursların açılması sağlanmakta, çalışma grupları, korolar oluşturularak, bu grup ve koroların Üniversite içinde ve dışında konser, gösteri, sergi, kültürel gezi vb. faaliyetlerde bulunabilmeleri için Öğrenci Kulüpleri aracılığıyla etkinlikler planlanmakta ve gerçekleştirilmektedir.</p> <p>Spor hizmetleri olarak öğrencilerin ve çalışanların beden sağlıklarını korumak ve geliştirmek, disiplinli çalışma alışkanlığı kazandırmak, spora ilgi duymalarını sağlamak ve boş zamanlarını değerlendirmek için; grup çalışmaları ve karşılaşmalar düzenlenmekte, spor takımları kurulmakta, Türkiye Üniversite Sporları Federasyonu ve spor etkinliği düzenleyen diğer yurtiçi ve yurtdışı kuruluşlarla işbirliği yapılarak, üniversiteyi temsilen öğrencilerin yarışma ve müsabakalara katılmaları sağlanmaktadır.</p>				
EKONOMİK KOD	2021 Bütçe	2021 Harcama (Haziran)	2022 Bütçe	2023 Tahmin	2024 Tahmin
<i>Personel Giderleri</i>					
<i>Sosyal Güvenlik Kurumuna Devlet Primi Giderleri</i>					
<i>Mal ve Hizmet Alım Giderleri</i>	442.000	56.555	499.000	542.000	585.000
<i>Faiz Giderleri</i>					
<i>Cari Transferler</i>					
<i>Sermaye Giderleri</i>					
<i>Sermaye Transferleri</i>					
<i>Borç Verme</i>					
BÜTÇE İÇİ TOPLAM KAYNAK	442.000	56.555	499.000	542.000	585.000
<i>Döner Sermaye</i>					
<i>Özel Hesap</i>					
<i>Diğer Bütçe Dışı Kaynak</i>					
BÜTÇE DIŞI TOPLAM KAYNAK					
FAALİYET MALİYETİ TOPLAMI	442.000	56.555	499.000	542.000	585.000

FAALİYET MALİYETLERİ TABLOSU					
İdare Adı	GALATASARAY ÜNİVERSİTESİ				
Program Adı	YÜKSEKÖĞRETİM				
Alt Program Adı	YÜKSEKÖĞRETİMDE ÖĞRENCİ YAŞAMI				
Alt Program Hedefi	Yükseköğretim öğrencilerine sunulan beslenme ve barınma hizmetlerinin kalitesinin artırılması; öğrencilerin kişisel ve sosyal gelişimi desteklenerek yaşam kalitesinin yükseltilmesi				
Faaliyet Adı	Yükseköğretimde Öğrenci Yaşamına İlişkin Diğer Hizmetler				
Açıklama	Üniversitede Sağlık, Kültür ve Spor Daire Başkanlığı tarafından öğrencilerin beden ve ruh sağlıklarını korumak, topluma yararlı bireyler haline getirmek amacıyla; çağdaş yöntemlerle yeterli kaliteli düzeyde beslenme, barınma, sağlık, kültür, spor, psikolojik danışmanlık ve rehberlik hizmetleri sunulmakta, sosyal ihtiyaçlarının karşılanması faaliyetleri yürütülmektedir.				
EKONOMİK KOD	2021 Bütçe	2021 Harcama (Haziran)	2022 Bütçe	2023 Tahmin	2024 Tahmin
Personel Giderleri	849.000	449.488	1.058.000	1.214.000	1.351.000
Sosyal Güvenlik Kurumuna Devlet Primi Giderleri	54.000	25.639	69.000	83.000	90.000
Mal ve Hizmet Alım Giderleri	35.000	3.000	39.000	42.000	45.000
Faiz Giderleri					
Cari Transferler					
Sermaye Giderleri					
Sermaye Transferleri					
Borç Verme					
BÜTÇE İÇİ TOPLAM KAYNAK	938.000	478.126	1.166.000	1.339.000	1.486.000
Döner Sermaye					
Özel Hesap					
Diğer Bütçe Dışı Kaynak					
BÜTÇE DIŞI TOPLAM KAYNAK					
FAALİYET MALİYETİ TOPLAMI	938.000	478.126	1.166.000	1.339.000	1.486.000

FAALİYET MALİYETLERİ TABLOSU					
İdare Adı	GALATASARAY ÜNİVERSİTESİ				
Program Adı	YÜKSEKÖĞRETİM				
Alt Program Adı	YÜKSEKÖĞRETİMDE ÖĞRENCİ YAŞAMI				
Alt Program Hedefi	Yükseköğretim öğrencilerine sunulan beslenme ve barınma hizmetlerinin kalitesinin artırılması; öğrencilerin kişisel ve sosyal gelişimi desteklenerek yaşam kalitesinin yükseltilmesi				
Faaliyet Adı	Yükseköğretimde Sağlık Hizmetleri				
Açıklama	Üniversitelerin Sağlık Merkezlerinde verilecek Sağlık Hizmetleri, Yükseköğretim Kurumları, Mediko-Sosyal ile Sağlık Kültür ve Spor Dairesi Uygulama Yönetmeliği'nin 11. maddesinde belirtilmiştir. Sağlık Hizmetleri Üniversitenin bütün öğrencileri ile çalışanları, çalışanların bakmakla yükümlü oldukları bireylerine sağlık hizmeti verir. Galatasaray Üniversitesi Sağlık, Kültür ve Spor Daire Başkanlığı tarafından, Sağlık Ünitesinde yönetmelikle belirtilen yükümlülükler kapsamında -Birinci Basamak Tedavi Hizmetleri -Psikolojik Danışmanlık ve Rehberlik Hizmetleri -Diş Hekimliği hizmetleri -Sağlık Teknisyeni hizmetleri				
EKONOMİK KOD	2021 Bütçe	2021 Harcama (Haziran)	2022 Bütçe	2023 Tahmin	2024 Tahmin
Personel Giderleri					
Sosyal Güvenlik Kurumuna Devlet Primi Giderleri					
Mal ve Hizmet Alım Giderleri	56.000		64.000	70.000	76.000
Faiz Giderleri					
Cari Transferler					
Sermaye Giderleri					
Sermaye Transferleri					
Borç Verme					
BÜTÇE İÇİ TOPLAM KAYNAK	56.000		64.000	70.000	76.000
Döner Sermaye					
Özel Hesap					
Diğer Bütçe Dışı Kaynak					
BÜTÇE DIŞI TOPLAM KAYNAK					
FAALİYET MALİYETİ TOPLAMI	56.000		64.000	70.000	76.000

FAALİYET MALİYETLERİ TABLOSU					
İdare Adı	GALATASARAY ÜNİVERSİTESİ				
Program Adı	YÖNETİM VE DESTEK PROGRAMI				
Alt Program Adı	TEFTİŞ, DENETİM VE DANIŞMANLIK HİZMETLERİ				
Alt Program Hedefi					
Faaliyet Adı	Hukuki Danışmanlık ve Muhakemat Hizmetleri				
Açıklama	Üniversitenin Hukuk Müşavirliği, 2547 sayılı Yükseköğretim Kanunu'nun 51. maddesi ile 124 sayılı Yükseköğretim Üst Kuruluşları ile Yükseköğretim Kurumlarının İdari Teşkilatı Hakkında Kanun Hükmünde Kararname'nin 26. ve 35.maddesine göre İdarenin öğrencileri ve personeli ile diğer kişi ve kuruluşlarla olan anlaşmazlık ve uyuşmazlıklarında adli ve idari mercilerde Üniversitenin haklarını savunmak, Üniversitenin tasarruflarının yürürlükteki mevzuata uygun olarak icrasında yardımcı olmakla ve danışmanlık hizmeti sunmakla görevli olarak faaliyetlerini sürdürmektedir.				
EKONOMİK KOD	2021 Bütçe	2021 Harcama (Haziran)	2022 Bütçe	2023 Tahmin	2024 Tahmin
Personel Giderleri	266.000	91.090	329.000	380.000	425.000
Sosyal Güvenlik Kurumuna Devlet Primi Giderleri	52.000	13.625	59.000	70.000	77.000
Mal ve Hizmet Alım Giderleri	8.000	28.607	8.000	8.000	8.000
Faiz Giderleri					
Cari Transferler					
Sermaye Giderleri					
Sermaye Transferleri					
Borç Verme					
BÜTÇE İÇİ TOPLAM KAYNAK	326.000	133.322	396.000	458.000	510.000
Döner Sermaye					
Özel Hesap					
Diğer Bütçe Dışı Kaynak					
BÜTÇE DIŞI TOPLAM KAYNAK					
FAALİYET MALİYETİ TOPLAMI	326.000	133.322	396.000	458.000	510.000

FAALİYET MALİYETLERİ TABLOSU					
İdare Adı	GALATASARAY ÜNİVERSİTESİ				
Program Adı	YÖNETİM VE DESTEK PROGRAMI				
Alt Program Adı	TEFTİŞ, DENETİM VE DANIŞMANLIK HİZMETLERİ				
Alt Program Hedefi					
Faaliyet Adı	İç Denetim				
Açıklama	Galatasaray Üniversitesinin mali ve mali olmayan süreçler ile her türlü faaliyetleri, 5018 sayılı Kamu Mali Yönetimi ve Kontrol Kanunu'nun 63 üncü maddesi uyarınca İç Denetim Birim Başkanlığı tarafından denetime tabidir.				
EKONOMİK KOD	2021 Bütçe	2021 Harcama (Haziran)	2022 Bütçe	2023 Tahmin	2024 Tahmin
Personel Giderleri	195.000	146.352	250.000	289.000	323.000
Sosyal Güvenlik Kurumuna Devlet Primi Giderleri	27.000	23.995	36.000	43.000	47.000
Mal ve Hizmet Alım Giderleri	2.000		2.000	2.000	2.000
Faiz Giderleri					
Cari Transferler					
Sermaye Giderleri					
Sermaye Transferleri					
Borç Verme					
BÜTÇE İÇİ TOPLAM KAYNAK	224.000	170.347	288.000	334.000	372.000
Döner Sermaye					
Özel Hesap					
Diğer Bütçe Dışı Kaynak					
BÜTÇE DIŞI TOPLAM KAYNAK					
FAALİYET MALİYETİ TOPLAMI	224.000	170.347	288.000	334.000	372.000

FAALİYET MALİYETLERİ TABLOSU					
İdare Adı	GALATASARAY ÜNİVERSİTESİ				
Program Adı	YÖNETİM VE DESTEK PROGRAMI				
Alt Program Adı	ÜST YÖNETİM, İDARİ VE MALİ HİZMETLER				
Alt Program Hedefi					
Faaliyet Adı	Bilgi Teknolojilerine Yönelik Faaliyetler				
Açıklama	Üniversitede, uluslararası standartlara erişimi sağlamak adına teknoloji altyapısının güçlendirilmesi hedeflenmektedir. Üniversite kurumsallaşma çalışmalarının önemli bir unsuru olarak teknoloji altyapısı, tüm kurum ve kuruluşlarda olduğu gibi üniversitenin de kurumsallaşma çalışmalarının desteklenmesi adına kritik öneme sahiptir. Teknoloji altyapısının güçlendirilmesi hedefi kapsamında birimler arası kullanılan farklı sistemlerin bütünsel bir şekilde ele alınması adına projeler gerçekleştirilmesi ve üst yönetim tarafından performansın ve birim hedeflerine uyumluluğun birimler dahilinde takip edilmesini sağlamak adına kurum performans sisteminin yapılandırılması çalışmaları yürütülmektedir.				
EKONOMİK KOD	2021 Bütçe	2021 Harcama (Haziran)	2022 Bütçe	2023 Tahmin	2024 Tahmin
Personel Giderleri	842.000	585.902	1.078.000	1.251.000	1.395.000
Sosyal Güvenlik Kurumuna Devlet Primi Giderleri	141.000	98.622	190.000	220.000	246.000
Mal ve Hizmet Alım Giderleri	246.000	4.062	277.000	300.000	323.000
Faiz Giderleri					
Cari Transferler					
Sermaye Giderleri					
Sermaye Transferleri					
Borç Verme					
BÜTÇE İÇİ TOPLAM KAYNAK	1.229.000	688.586	1.545.000	1.771.000	1.964.000
Döner Sermaye					
Özel Hesap					
Diğer Bütçe Dışı Kaynak					
BÜTÇE DIŞI TOPLAM KAYNAK					
FAALİYET MALİYETİ TOPLAMI	1.229.000	688.586	1.545.000	1.771.000	1.964.000

FAALİYET MALİYETLERİ TABLOSU					
İdare Adı	GALATASARAY ÜNİVERSİTESİ				
Program Adı	YÖNETİM VE DESTEK PROGRAMI				
Alt Program Adı	ÜST YÖNETİM, İDARİ VE MALİ HİZMETLER				
Alt Program Hedefi					
Faaliyet Adı	Engellilerin Erişebilirliğinin Sağlanması				
Açıklama	Galatasaray Üniversitesi tarafından, engellilerin toplumsal hayata katılımının önündeki engellerin kaldırılması için Kurumun yapı alanlarında fiziksel, mimari, yönlendirici ve bilgilendirici tedbirlerin alınması sağlanmaktadır.				
EKONOMİK KOD	2021 Bütçe	2021 Harcama (Haziran)	2022 Bütçe	2023 Tahmin	2024 Tahmin
Personel Giderleri					
Sosyal Güvenlik Kurumuna Devlet Primi Giderleri					
Mal ve Hizmet Alım Giderleri					
Faiz Giderleri					
Cari Transferler					
Sermaye Giderleri	100.000		150.000		
Sermaye Transferleri					
Borç Verme					
BÜTÇE İÇİ TOPLAM KAYNAK	100.000		150.000		
Döner Sermaye					
Özel Hesap					
Diğer Bütçe Dışı Kaynak					
BÜTÇE DIŞI TOPLAM KAYNAK					
FAALİYET MALİYETİ TOPLAMI	100.000		150.000		

FAALİYET MALİYETLERİ TABLOSU					
İdare Adı	GALATASARAY ÜNİVERSİTESİ				
Program Adı	YÖNETİM VE DESTEK PROGRAMI				
Alt Program Adı	ÜST YÖNETİM, İDARİ VE MALİ HİZMETLER				
Alt Program Hedefi					
Faaliyet Adı	Genel Destek Hizmetleri				
Açıklama	Üniversitede, İdari ve Mali İşler Daire Başkanlığı tarafından Genel Destek Hizmetlerinin yürütülmesi sağlanmaktadır.				
EKONOMİK KOD	2021 Bütçe	2021 Harcama (Haziran)	2022 Bütçe	2023 Tahmin	2024 Tahmin
Personel Giderleri	3.603.000	1.903.905	4.602.000	5.340.000	5.948.000
Sosyal Güvenlik Kurumuna Devlet Primi Giderleri	678.000	338.318	861.000	998.000	1.115.000
Mal ve Hizmet Alım Giderleri	1.546.000	676.563	1.743.000	1.895.000	2.043.000
Faiz Giderleri					
Cari Transferler	357.000	81.663	403.000	438.000	473.000
Sermaye Giderleri					
Sermaye Transferleri					
Borç Verme					
BÜTÇE İÇİ TOPLAM KAYNAK	6.184.000	3.000.449	7.609.000	8.671.000	9.579.000
Döner Sermaye					
Özel Hesap					
Diğer Bütçe Dışı Kaynak					
BÜTÇE DIŞI TOPLAM KAYNAK					
FAALİYET MALİYETİ TOPLAMI	6.184.000	3.000.449	7.609.000	8.671.000	9.579.000

FAALİYET MALİYETLERİ TABLOSU					
İdare Adı	GALATASARAY ÜNİVERSİTESİ				
Program Adı	YÖNETİM VE DESTEK PROGRAMI				
Alt Program Adı	ÜST YÖNETİM, İDARİ VE MALİ HİZMETLER				
Alt Program Hedefi					
Faaliyet Adı	İnşaat ve Yapı İşlerinin Yürütülmesi				
Açıklama	Öğrenci bağlılığının artırılması hedefi kapsamında, öğrencilerin üniversite içerisinde bulunduğu süre boyunca kendilerini üniversitenin bir parçası olarak görmeleri ve mezuniyet sonrasında üniversiteyi temsil edebilmeleri açısından öğrenci bağlılığının artırılması hedeflenmiştir. Bu kapsamda, öğrencilere sağlanan fiziksel olanaklardaki gelişmeler ile sosyal ve fiziksel olanaklara ilişkin öğrenci memnuniyetindeki iyileşmeler gözlenecektir. Öğrenci bağlılığının artırılması hedefi doğrultusunda, öğrencilere sağlanan fiziksel altyapının iyileştirilmesi Stratejik Plan döneminde izlenecektir.				
EKONOMİK KOD	2021 Bütçe	2021 Harcama (Haziran)	2022 Bütçe	2023 Tahmin	2024 Tahmin
Personel Giderleri	1.258.000	585.675	1.611.000	1.870.000	2.084.000
Sosyal Güvenlik Kurumuna Devlet Primi Giderleri	224.000	107.555	301.000	350.000	390.000
Mal ve Hizmet Alım Giderleri	253.000	2.100	285.000	309.000	332.000
Faiz Giderleri					
Cari Transferler					
Sermaye Giderleri					
Sermaye Transferleri					
Borç Verme					
BÜTÇE İÇİ TOPLAM KAYNAK	1.735.000	695.330	2.197.000	2.529.000	2.806.000
Döner Sermaye					
Özel Hesap					
Diğer Bütçe Dışı Kaynak					
BÜTÇE DIŞI TOPLAM KAYNAK					
FAALİYET MALİYETİ TOPLAMI	1.735.000	695.330	2.197.000	2.529.000	2.806.000

FAALİYET MALİYETLERİ TABLOSU					
İdare Adı	GALATASARAY ÜNİVERSİTESİ				
Program Adı	YÖNETİM VE DESTEK PROGRAMI				
Alt Program Adı	ÜST YÖNETİM, İDARİ VE MALİ HİZMETLER				
Alt Program Hedefi					
Faaliyet Adı	İnsan Kaynakları Yönetimine İlişkin Faaliyetler				
Açıklama	Üniversitenin insan kaynakları, Cumhurbaşkanlığı Kararı ile Üniversite idari ve akademik kadrolarına verilen atama izinleri çerçevesinde, etkin ve verimli bir şekilde kullanılmaktadır.				
EKONOMİK KOD	2021 Bütçe	2021 Harcama (Haziran)	2022 Bütçe	2023 Tahmin	2024 Tahmin
Personel Giderleri	1.360.000	631.396	1.742.000	2.022.000	2.253.000
Sosyal Güvenlik Kurumuna Devlet Primi Giderleri	218.000	105.747	293.000	340.000	379.000
Mal ve Hizmet Alım Giderleri	9.000		9.000	9.000	9.000
Faiz Giderleri					
Cari Transferler	3.122.000	5.519.071	4.427.000	5.091.000	5.524.000
Sermaye Giderleri					
Sermaye Transferleri					
Borç Verme					
BÜTÇE İÇİ TOPLAM KAYNAK	4.709.000	6.256.215	6.471.000	7.462.000	8.165.000
Döner Sermaye					
Özel Hesap					
Diğer Bütçe Dışı Kaynak					
BÜTÇE DIŞI TOPLAM KAYNAK					
FAALİYET MALİYETİ TOPLAMI	4.709.000	6.256.215	6.471.000	7.462.000	8.165.000

FAALİYET MALİYETLERİ TABLOSU					
İdare Adı	GALATASARAY ÜNİVERSİTESİ				
Program Adı	YÖNETİM VE DESTEK PROGRAMI				
Alt Program Adı	ÜST YÖNETİM, İDARİ VE MALİ HİZMETLER				
Alt Program Hedefi					
Faaliyet Adı	Özel Kalem Hizmetleri				
Açıklama	Üniversitenin Özel Kalem Birimi tarafından, Rektör ve Rektör Yardımcılarının randevu ve görüşmeleri ile yazı işleri yürütülmekte, ayrıca Rektörün vereceği diğer görevler yapılmaktadır.				
EKONOMİK KOD	2021 Bütçe	2021 Harcama (Haziran)	2022 Bütçe	2023 Tahmin	2024 Tahmin
Personel Giderleri	3.813.000	574.713	5.012.000	5.816.000	6.482.000
Sosyal Güvenlik Kurumuna Devlet Primi Giderleri	553.000	109.708	744.000	863.000	962.000
Mal ve Hizmet Alım Giderleri	130.000	13.696	146.000	159.000	172.000
Faiz Giderleri					
Cari Transferler	23.000		28.000	30.000	32.000
Sermaye Giderleri					
Sermaye Transferleri					
Borç Verme					
BÜTÇE İÇİ TOPLAM KAYNAK	4.519.000	698.117	5.930.000	6.868.000	7.648.000
Döner Sermaye					
Özel Hesap					
Diğer Bütçe Dışı Kaynak					
BÜTÇE DIŞI TOPLAM KAYNAK					
FAALİYET MALİYETİ TOPLAMI	4.519.000	698.117	5.930.000	6.868.000	7.648.000

FAALİYET MALİYETLERİ TABLOSU					
İdare Adı	GALATASARAY ÜNİVERSİTESİ				
Program Adı	YÖNETİM VE DESTEK PROGRAMI				
Alt Program Adı	ÜST YÖNETİM, İDARİ VE MALİ HİZMETLER				
Alt Program Hedefi					
Faaliyet Adı	Strateji Geliştirme ve Mali Hizmetler				
Açıklama	Üniversitede, 18.02.2006 tarihli ve 26084 sayılı Resmi Gazetede yayınlanan Strateji Geliştirme Birimlerinin Çalışma Usul ve Esasları Hakkında Yönetmelik hükümlerine göre Strateji Geliştirme Daire Başkanlığı tarafından faaliyetler yürütülmektedir.				
EKONOMİK KOD	2021 Bütçe	2021 Harcama (Haziran)	2022 Bütçe	2023 Tahmin	2024 Tahmin
Personel Giderleri	863.000	471.468	1.105.000	1.283.000	1.431.000
Sosyal Güvenlik Kurumuna Devlet Primi Giderleri	151.000	83.651	203.000	236.000	263.000
Mal ve Hizmet Alım Giderleri	22.000	2.232	23.000	24.000	25.000
Faiz Giderleri					
Cari Transferler					
Sermaye Giderleri					
Sermaye Transferleri					
Borç Verme					
BÜTÇE İÇİ TOPLAM KAYNAK	1.036.000	557.351	1.331.000	1.543.000	1.719.000
Döner Sermaye					
Özel Hesap					
Diğer Bütçe Dışı Kaynak					
BÜTÇE DIŞI TOPLAM KAYNAK					
FAALİYET MALİYETİ TOPLAMI	1.036.000	557.351	1.331.000	1.543.000	1.719.000

FAALİYET MALİYETLERİ TABLOSU					
İdare Adı	GALATASARAY ÜNİVERSİTESİ				
Program Adı	YÖNETİM VE DESTEK PROGRAMI				
Alt Program Adı	ÜST YÖNETİM, İDARİ VE MALİ HİZMETLER				
Alt Program Hedefi					
Faaliyet Adı	Taşınmaz Mal Gelirleriyle Yürütülecek Hizmetler				
Açıklama					
EKONOMİK KOD	2021 Bütçe	2021 Harcama (Haziran)	2022 Bütçe	2023 Tahmin	2024 Tahmin
Personel Giderleri					
Sosyal Güvenlik Kurumuna Devlet Primi Giderleri					
Mal ve Hizmet Alım Giderleri	208.000	26.640	236.000	256.000	276.000
Faiz Giderleri					
Cari Transferler					
Sermaye Giderleri					
Sermaye Transferleri					
Borç Verme					
BÜTÇE İÇİ TOPLAM KAYNAK	208.000	26.640	236.000	256.000	276.000
Döner Sermaye					
Özel Hesap					
Diğer Bütçe Dışı Kaynak					
BÜTÇE DIŞI TOPLAM KAYNAK					
FAALİYET MALİYETİ TOPLAMI	208.000	26.640	236.000	256.000	276.000

FAALİYET MALİYETLERİ TABLOSU					
İdare Adı	GALATASARAY ÜNİVERSİTESİ				
Program Adı	YÖNETİM VE DESTEK PROGRAMI				
Alt Program Adı	ÜST YÖNETİM, İDARİ VE MALİ HİZMETLER				
Alt Program Hedefi					
Faaliyet Adı	Yükseköğretimde Öğrencilere Yönelik İdari Hizmetler				
Açıklama					
EKONOMİK KOD	2021 Bütçe	2021 Harcama (Haziran)	2022 Bütçe	2023 Tahmin	2024 Tahmin
Personel Giderleri	2.195.000	977.433	2.810.000	3.263.000	3.636.000
Sosyal Güvenlik Kurumuna Devlet Primi Giderleri	417.000	184.698	562.000	651.000	725.000
Mal ve Hizmet Alım Giderleri	3.000		3.000	3.000	3.000
Faiz Giderleri					
Cari Transferler	379.000	84.321	428.000	465.000	502.000
Sermaye Giderleri					
Sermaye Transferleri					
Borç Verme					
BÜTÇE İÇİ TOPLAM KAYNAK	2.994.000	1.246.452	3.803.000	4.382.000	4.866.000
Döner Sermaye					
Özel Hesap					
Diğer Bütçe Dışı Kaynak					
BÜTÇE DIŞI TOPLAM KAYNAK					
FAALİYET MALİYETİ TOPLAMI	2.994.000	1.246.452	3.803.000	4.382.000	4.866.000

D - Toplam Kaynak İhtiyacı

Faaliyetler Düzeyinde İdare Performans Programı Maliyeti Tablosu

FAALİYETLER DÜZEYİNDE GALATASARAY ÜNİVERSİTESİ PERFORMANS PROGRAMI MALİYETİ									
PROGRAM SINIFLANDIRMASI	2022			2023			2024		
	BÜTÇE İÇİ	BÜTÇE DIŞI	TOPLAM	BÜTÇE İÇİ	BÜTÇE DIŞI	TOPLAM	BÜTÇE İÇİ	BÜTÇE DIŞI	TOPLAM
ARAŞTIRMA, GELİŞTİRME VE YENİLİK	2.275.000	0	2.275.000	2.474.000	0	2.474.000	2.668.000	0	2.668.000
YÜKSEKÖĞRETİMDE BİLİMSEL ARAŞTIRMA VE GELİŞTİRME	2.275.000	0	2.275.000	2.474.000	0	2.474.000	2.668.000	0	2.668.000
Yükseköğretim Kurumlarının Bilimsel Araştırma Projeleri	2.275.000	0	2.275.000	2.474.000	0	2.474.000	2.668.000	0	2.668.000
YÜKSEKÖĞRETİM	131.178.000	0	131.178.000	148.506.000	0	148.506.000	163.776.000	0	163.776.000
ÖN LİSANS EĞİTİMİ, LİSANS EĞİTİMİ VE LİSANSÜSTÜ EĞİTİM	124.266.000	0	124.266.000	140.915.000	0	140.915.000	155.545.000	0	155.545.000
Doktora ve Tıpta Uzmanlık Eğitimi	9.221.000	0	9.221.000	10.793.000	0	10.793.000	12.085.000	0	12.085.000
Galatasaray Üniversitesine Bağlı İlk ve Orta Öğretim Hizmetleri	13.672.000	0	13.672.000	15.815.000	0	15.815.000	17.610.000	0	17.610.000
Yükseköğretim Kurumları Bilgi ve Kültürel Kaynaklar ile Sportif Altyapının Geliştirilmesi Hizmetleri	2.797.000	0	2.797.000	1.503.000	0	1.503.000	1.674.000	0	1.674.000
Yükseköğretim Kurumları Birinci Öğretim	94.246.000	0	94.246.000	108.098.000	0	108.098.000	119.103.000	0	119.103.000
Yükseköğretim Kurumları İkinci Öğretim	123.000	0	123.000	133.000	0	133.000	143.000	0	143.000
Yükseköğretim Kurumları Tezsiz Yüksek Lisans	4.207.000	0	4.207.000	4.573.000	0	4.573.000	4.930.000	0	4.930.000
YÜKSEKÖĞRETİMDE ÖĞRENCİ YAŞAMI	6.912.000	0	6.912.000	7.591.000	0	7.591.000	8.231.000	0	8.231.000
Yükseköğretimde Barınma Hizmetleri	125.000	0	125.000	135.000	0	135.000	145.000	0	145.000
Yükseköğretimde Beslenme Hizmetleri	5.058.000	0	5.058.000	5.505.000	0	5.505.000	5.939.000	0	5.939.000
Yükseköğretimde Kültür ve Spor Hizmetleri	499.000	0	499.000	542.000	0	542.000	585.000	0	585.000
Yükseköğretimde Öğrenci Yaşamına İlişkin Diğer Hizmetler	1.166.000	0	1.166.000	1.339.000	0	1.339.000	1.486.000	0	1.486.000
Yükseköğretimde Sağlık Hizmetleri	64.000	0	64.000	70.000	0	70.000	76.000	0	76.000

Galatasaray Üniversitesi

YÖNETİM VE DESTEK PROGRAMI	29.956.000	0	29.956.000	34.274.000	0	34.274.000	37.905.000	0	37.905.000
TEFTİŞ, DENETİM VE DANIŞMANLIK HİZMETLERİ	684.000	0	684.000	792.000	0	792.000	882.000	0	882.000
<i>Hukuki Danışmanlık ve Muhakemat Hizmetleri</i>	396.000	0	396.000	458.000	0	458.000	510.000	0	510.000
<i>İç Denetim</i>	288.000	0	288.000	334.000	0	334.000	372.000	0	372.000
ÜST YÖNETİM, İDARİ VE MALİ HİZMETLER	29.272.000	0	29.272.000	33.482.000	0	33.482.000	37.023.000	0	37.023.000
<i>Bilgi Teknolojilerine Yönelik Faaliyetler</i>	1.545.000	0	1.545.000	1.771.000	0	1.771.000	1.964.000	0	1.964.000
<i>Engellilerin Erişebilirliğinin Sağlanması</i>	150.000	0	150.000	0	0	0	0	0	0
<i>Genel Destek Hizmetleri</i>	7.609.000	0	7.609.000	8.671.000	0	8.671.000	9.579.000	0	9.579.000
<i>İnşaat ve Yapı İşlerinin Yürütülmesi</i>	2.197.000	0	2.197.000	2.529.000	0	2.529.000	2.806.000	0	2.806.000
<i>İnsan Kaynakları Yönetimine İlişkin Faaliyetler</i>	6.471.000	0	6.471.000	7.462.000	0	7.462.000	8.165.000	0	8.165.000
<i>Özel Kalem Hizmetleri</i>	5.930.000	0	5.930.000	6.868.000	0	6.868.000	7.648.000	0	7.648.000
<i>Strateji Geliştirme ve Mali Hizmetler</i>	1.331.000	0	1.331.000	1.543.000	0	1.543.000	1.719.000	0	1.719.000
<i>Taşınmaz Mal Gelirleriyle Yürütülecek Hizmetler</i>	236.000	0	236.000	256.000	0	256.000	276.000	0	276.000
<i>Yükseköğretimde Öğrencilere Yönelik İdari Hizmetler</i>	3.803.000	0	3.803.000	4.382.000	0	4.382.000	4.866.000	0	4.866.000
GENEL TOPLAM	163.409.000	0	163.409.000	185.254.000	0	185.254.000	204.349.000	0	204.349.000

Ekonomik Sınıflandırma Düzeyinde İdare Performans Programı Maliyeti Tablosu

EKONOMİK SINIFLANDIRMA DÜZEYİNDE GALATASARAY ÜNİVERSİTESİ PERFORMANS PROGRAMI MALİYETİ												
EKONOMİK KOD	2022				2023				2024			
	HİZMET PROGRAMLARI TOPLAM	YÖNETİM VE DESTEK PROGRAMI	PROGRAM DIŞI GİDERLER	TOPLAM	HİZMET PROGRAMLARI TOPLAM	YÖNETİM VE DESTEK PROGRAMI	PROGRAM DIŞI GİDERLER	TOPLAM	HİZMET PROGRAMLARI TOPLAM	YÖNETİM VE DESTEK PROGRAMI	PROGRAM DIŞI GİDERLER	TOPLAM
<i>Personel Giderleri</i>	79.567.000	18.539.000		98.106.000	91.500.000	21.514.000		113.014.000	101.904.000	23.977.000		125.881.000
<i>Sosyal Güvenlik Kurumuna Devlet Primi Giderleri</i>	11.138.000	3.249.000		14.387.000	12.775.000	3.771.000		16.546.000	14.224.000	4.204.000		18.428.000
<i>Mal ve Hizmet Alım Giderleri</i>	11.446.000	2.732.000		14.178.000	12.454.000	2.965.000		15.419.000	13.437.000	3.193.000		16.630.000
<i>Faiz Giderleri</i>				0				0				0
<i>Cari Transferler</i>		5.286.000		5.286.000		6.024.000		6.024.000		6.531.000		6.531.000
<i>Sermaye Giderleri</i>	31.302.000	150.000		31.452.000	34.251.000	0		34.251.000	36.879.000	0		36.879.000
<i>Sermaye Transferleri</i>				0				0				0
<i>Borç Verme</i>				0				0				0
<i>Yedek Ödenekler</i>				0				0				0
BÜTÇE İÇİ TOPLAM KAYNAK	133.453.000	29.956.000	0	163.409.000	150.980.000	34.274.000	0	185.254.000	166.444.000	37.905.000	0	204.349.000
<i>Döner Sermaye</i>												
<i>Özel Hesap</i>												
<i>Diğer Bütçe Dışı Kaynak</i>												
BÜTÇE DIŞI TOPLAM KAYNAK												
GENEL TOPLAM	133.453.000	29.956.000	0	163.409.000	150.980.000	34.274.000	0	185.254.000	166.444.000	37.905.000	0	204.349.000

III - EKLER

Faaliyetlerden Sorumlu Birimler Tablosu

FAALİYETLERDEN SORUMLU HARCAMA BİRİMLERİ			
İdare Adı	GALATASARAY ÜNİVERSİTESİ		
Yıl	2022 (İdare Teklifi)		
PROGRAM	ALT PROGRAM	FAALİYET	SORUMLU HARCAMA BİRİMİ
ARAŞTIRMA, GELİŞTİRME VE YENİLİK	YÜKSEKÖĞRETİMDE BİLİMSEL ARAŞTIRMA VE GELİŞTİRME	Yükseköğretim Kurumlarının Bilimsel Araştırma Projeleri	ÖZEL KALEM (REKTÖRLÜK), DİĞER MERKEZLER
YÜKSEKÖĞRETİM	ÖN LİSANS EĞİTİMİ, LİSANS EĞİTİMİ VE LİSANSÜSTÜ EĞİTİM	Doktora ve Tıpta Uzmanlık Eğitimi	FEN BİLİMLERİ ENSTİTÜSÜ, SOSYAL BİLİMLER ENSTİTÜSÜ
		Galatasaray Üniversitesine Bağlı İlk ve Orta Öğretim Hizmetleri	GALATASARAY İLKÖĞRETİM OKULU, GALATASARAY LİSESİ
		Yükseköğretim Kurumları Bilgi ve Kültürel Kaynaklar ile Sportif Altyapının Geliştirilmesi Hizmetleri	KÜTÜPHANE VE DOKÜMANTASYON DAİRE BAŞKANLIĞI
		Yükseköğretim Kurumları Birinci Öğretim	ÖZEL KALEM (GENEL SEKRETERLİK), İDARİ VE MALİ İŞLER DAİRE BAŞKANLIĞI, YAPI İŞLERİ VE TEKNİK DAİRE BAŞKANLIĞI, FEN-EDEBİYAT FAKÜLTESİ, MÜHENDİSLİK VE TEKNOLOJİ FAKÜLTESİ, DENİZCİLİK YÜKSEKOKULU, HUKUK FAKÜLTESİ, İKTİSADİ VE İDARİ BİLİMLER FAKÜLTESİ, İLETİŞİM FAKÜLTESİ, YABANCI DİLLER YÜKSEKOKULU, MESLEK YÜKSEKOKULU
		Yükseköğretim Kurumları İkinci Öğretim	MESLEK YÜKSEKOKULU
		Yükseköğretim Kurumları Tezsiz Yüksek Lisans	FEN BİLİMLERİ ENSTİTÜSÜ, SOSYAL BİLİMLER ENSTİTÜSÜ
	YÜKSEKÖĞRETİMDE ÖĞRENCİ YAŞAMI	Yükseköğretimde Barınma Hizmetleri	SAĞLIK, KÜLTÜR VE SPOR DAİRE BAŞKANLIĞI
		Yükseköğretimde Beslenme Hizmetleri	SAĞLIK, KÜLTÜR VE SPOR DAİRE BAŞKANLIĞI
		Yükseköğretimde Kültür ve Spor Hizmetleri	SAĞLIK, KÜLTÜR VE SPOR DAİRE BAŞKANLIĞI
		Yükseköğretimde Öğrenci Yaşamına İlişkin Diğer Hizmetler	SAĞLIK, KÜLTÜR VE SPOR DAİRE BAŞKANLIĞI
Yükseköğretimde Sağlık Hizmetleri		SAĞLIK, KÜLTÜR VE SPOR DAİRE BAŞKANLIĞI	

YÖNETİM VE DESTEK PROGRAMI	TEFTİŞ, DENETİM VE DANIŞMANLIK HİZMETLERİ	Hukuki Danışmanlık ve Muhakemat Hizmetleri	HUKUK MÜŞAVİRLİĞİ
		İç Denetim	ÖZEL KALEM (REKTÖRLÜK)
	ÜST YÖNETİM, İDARİ VE MALİ HİZMETLER	Bilgi Teknolojilerine Yönelik Faaliyetler	BİLGİ İŞLEM DAİRE BAŞKANLIĞI
		Engellilerin Erişebilirliğinin Sağlanması	İDARİ VE MALİ İŞLER DAİRE BAŞKANLIĞI, YAPI İŞLERİ VE TEKNİK DAİRE BAŞKANLIĞI
		Genel Destek Hizmetleri	ÖZEL KALEM (GENEL SEKRETERLİK), İDARİ VE MALİ İŞLER DAİRE BAŞKANLIĞI
		İnsan Kaynakları Yönetimine İlişkin Faaliyetler	PERSONEL DAİRE BAŞKANLIĞI
		İnşaat ve Yapı İşlerinin Yürütülmesi	YAPI İŞLERİ VE TEKNİK DAİRE BAŞKANLIĞI
		Özel Kalem Hizmetleri	ÖZEL KALEM (REKTÖRLÜK)
		Strateji Geliştirme ve Mali Hizmetler	STRATEJİ GELİŞTİRME DAİRE BAŞKANLIĞI
		Taşınmaz Mal Gelirleriyle Yürütülecek Hizmetler	İDARİ VE MALİ İŞLER DAİRE BAŞKANLIĞI
Yükseköğretimde Öğrencilere Yönelik İdari Hizmetler	SAĞLIK, KÜLTÜR VE SPOR DAİRE BAŞKANLIĞI, ÖĞRENCİ İŞLERİ DAİRE BAŞKANLIĞI		

Performans Göstergelerinin İzlenmesinden Sorumlu Birimler Tablosu

PERFORMANS GÖSTERGELERİNİN İZLENMESİNDEN SORUMLU BİRİMLER			
İdare Adı:	GALATASARAY ÜNİVERSİTESİ		
PROGRAM	ALT PROGRAM	PERFORMANS GÖSTERGELERİ	SORUMLU BİRİM
ARAŞTIRMA, GELİŞTİRME VE YENİLİK	ARAŞTIRMA ALTYAPILARI	Araştırma altyapısı projesi tamamlanma oranı	ÖZEL KALEM (REKTÖRLÜK)
		Ar-ge'ye harcanan bütçenin toplam bütçeye oranı	ÖZEL KALEM (REKTÖRLÜK)
	YÜKSEKÖĞRETİMDE BİLİMSEL ARAŞTIRMA VE GELİŞTİRME	Ar-ge sonucu ortaya çıkan ürünlere ilişkin alınan patent sayısı	ÖZEL KALEM (REKTÖRLÜK)
		Ar-ge sonucu ticarileştirilen ürün sayısı	ÖZEL KALEM (REKTÖRLÜK)
		Araştırma merkezleri gelir miktarı	ÖZEL KALEM (REKTÖRLÜK)
		Araştırma merkezlerinin sanayi ile yaptığı proje sayısı	ÖZEL KALEM (REKTÖRLÜK)
		BAP kapsamında desteklenen araştırma projeleri sayısı	ÖZEL KALEM (REKTÖRLÜK)
		Öğretim elemanı başına düşen ar-ge proje sayısı	ÖZEL KALEM (REKTÖRLÜK)
		Patent, faydalı model ve endüstriyel tasarım başvuru sayısı	ÖZEL KALEM (REKTÖRLÜK)
		Ulusal ve uluslararası kuruluşlar tarafından desteklenen ar-ge projesi sayısı	ÖZEL KALEM (REKTÖRLÜK)
		Uluslararası endekslerde yer alan bilimsel yayın sayısı	ÖZEL KALEM (REKTÖRLÜK)
		HAYAT BOYU ÖĞRENME	YÜKSEKÖĞRETİM KURUMLARI SÜREKLİ EĞİTİM FAALİYETLERİ
Eğitim programlarına başvuran kişi sayısı	ÖZEL KALEM (REKTÖRLÜK)		
Mezunlara yönelik gerçekleştirilen faaliyet sayısı	ÖZEL KALEM (REKTÖRLÜK)		
Sürekli Eğitim Merkezi (SEM) ve Dil Merkezi (DİLMER) tarafından mesleki eğitime yönelik verilen sertifika sayısı	ÖZEL KALEM (REKTÖRLÜK)		
Tamamlanan sosyal sorumluluk projeleri sayısı	ÖZEL KALEM (REKTÖRLÜK)		
Üniversitenin çevrecilik alanlarında aldığı ödül sayısı	ÖZEL KALEM (REKTÖRLÜK)		
TEDAVİ EDİCİ SAĞLIK	TEDAVİ HİZMETLERİ	Ameliyat sayısı	
		Üniversite hastaneleri nitelikli yatak oranı	
		Üniversite hastaneleri yatak doluluk oranı	
		Yatan hasta sayısı	
YÜKSEKÖĞRETİM	ÖĞRETİM ELEMANLARINA SAĞLANAN BURS VE DESTEKLER	SCI, SCI-Expanded, SSCI ve AHCI kapsamındaki dergilerde öğretim elemanı başına düşen yayın sayısı	ÖZEL KALEM (REKTÖRLÜK)
		Araştırma bursundan yararlanan öğrenci sayısı	ÖZEL KALEM (GENEL SEKRETERLİK)
		YÖK tarafından öncelikli alanlarında sağlanan burslardan yararlanan doktora öğrenci sayısı	ÖZEL KALEM (GENEL SEKRETERLİK)
		YÖK tarafından sağlanan yurt dışında yabancı dil yeterliliklerinin artırılmasına yönelik burslardan yararlanan sayısı	ÖZEL KALEM (GENEL SEKRETERLİK)

	ÖN LİSANS EĞİTİMİ, LİSANS EĞİTİMİ VE LİSANSÜSTÜ EĞİTİM	Yükseköğretim Kurulu, Türkiye Bilimler Akademisi ve TÜBİTAK bilim, teşvik ve sanat ödülleri sayısı	ÖZEL KALEM (GENEL SEKRETERLİK)
		Doktora eğitimini tamamlayanların sayısı	ÖĞRENCİ İŞLERİ DAİRE BAŞKANLIĞI
		Eğitim bilimleri kontenjan doluluk oranı	ÖĞRENCİ İŞLERİ DAİRE BAŞKANLIĞI
		Eğitimin program süresinde bitirilme oranı	ÖZEL KALEM (GENEL SEKRETERLİK)
		Fen bilimleri kontenjan doluluk oranı	FEN-EDEBİYAT FAKÜLTESİ
		Kütüphanede bulunan basılı ve elektronik kaynak sayısı	KÜTÜPHANE VE DOKÜMANTASYON DAİRE BAŞKANLIĞI
		Kütüphanede bulunan öğrenci başına düşen basılı ve elektronik kaynak sayısı	KÜTÜPHANE VE DOKÜMANTASYON DAİRE BAŞKANLIĞI
		Kütüphaneden yararlanan kişi sayısı	KÜTÜPHANE VE DOKÜMANTASYON DAİRE BAŞKANLIĞI
		Lisansüstü öğrencilerin toplam öğrenciler içindeki payı	ÖĞRENCİ İŞLERİ DAİRE BAŞKANLIĞI
		Öğrenci başına düşen eğitim alanı	YAPI İŞLERİ VE TEKNİK DAİRE BAŞKANLIĞI
		Öğrenci başına düşen kapalı alan	YAPI İŞLERİ VE TEKNİK DAİRE BAŞKANLIĞI
		Öğrenci değişim programlarından yararlanan öğrencilerin oranı	ÖZEL KALEM (REKTÖRLÜK)
		Öğretim üyesi başına düşen öğrenci sayısı	ÖZEL KALEM (GENEL SEKRETERLİK)
		Sağlık bilimleri kontenjan doluluk oranı	
		Sosyal bilimler kontenjan doluluk oranı	ÖĞRENCİ İŞLERİ DAİRE BAŞKANLIĞI
		Teknokent veya Teknoloji Transfer Ofisi (TTO) projelerine katılan öğrenci sayısı	
		Uluslararası kuruluşlarla ortak uygulanan eğitim programı sayısı	ÖZEL KALEM (REKTÖRLÜK)
		Yabancı dilde eğitim veren program sayısı	ÖZEL KALEM (REKTÖRLÜK)
		Yabancı uyruklu akademisyen sayısı	PERSONEL DAİRE BAŞKANLIĞI
		Yabancı uyruklu öğrenci sayısı	ÖĞRENCİ İŞLERİ DAİRE BAŞKANLIĞI
		Yan dal ve çift ana dal programından mezun olanların toplam mezun sayısına oranı	
	YÜKSEKÖĞRETİMDE ÖĞRENCİ YAŞAMI	Barınma hizmetlerinden yararlanan öğrenci sayısı	
		Beslenme hizmetlerinden yararlanan öğrenci sayısı	SAĞLIK, KÜLTÜR VE SPOR DAİRE BAŞKANLIĞI
		Öğrenci başına düşen sosyal donatı alanı	YAPI İŞLERİ VE TEKNİK DAİRE BAŞKANLIĞI
		Öğrenci kulüp ve topluluk sayısı	SAĞLIK, KÜLTÜR VE SPOR DAİRE BAŞKANLIĞI
		Sosyal, kültürel ve sportif faaliyet sayısı	SAĞLIK, KÜLTÜR VE SPOR DAİRE BAŞKANLIĞI
		Yükseköğretimde öğrenci başına barınma harcaması	
		Yükseköğretimde öğrenci başına beslenme harcaması	SAĞLIK, KÜLTÜR VE SPOR DAİRE BAŞKANLIĞI
Yükseköğretimde öğrenci yaşamından memnuniyet oranı		ÖZEL KALEM (GENEL SEKRETERLİK)	
Yükseköğretimde öğrencilere sunulan sağlık hizmetinden yararlanan öğrenci sayısının toplam öğrenci sayısına oranı	SAĞLIK, KÜLTÜR VE SPOR DAİRE BAŞKANLIĞI		