



2009 YILI  
GALATASARAY ÜNİVERSİTESİ  
FAALİYET RAPORU

# İçindekiler

## Üst Yönetici Sunuşu

### I – GENEL BİLGİLER

A – Misyon ve Vizyon .....	4
B – Yetki, Görev ve Sorumluluklar.....	5
C – Üniversiteye İlişkin Bilgiler.....	8
1 – Fiziksel Yapı.....	8
2 – Örgüt Yapısı.....	11
3 – Bilgi ve Teknolojik Kaynaklar.....	11
4 – İnsan Kaynakları.....	13
5 – Sunulan Hizmetler.....	19
6 – Yönetim ve İç Kontrol Sistemi.....	29

### II – AMAÇ ve HEDEFLER

A – Üniversitenin Amaç ve Hedefleri.....	30
B – Temel Politikalar ve Öncelikler.....	32

### III – FAALİYETLERE İLİŞKİN BİLGİ VE DEĞERLENDİRMELER

#### A – Mali Bilgiler

1 – Bütçe Uygulama Sonuçları.....	33
2 – Temel Mali Tablolara İlişkin Açıklamalar.....	34
3 – Mali Denetim Sonuçları.....	34

#### B – Performans Bilgileri

1 – Faaliyet ve Proje Bilgileri.....	35
2 – Performans Sonuçları Tablosu.....	36

### IV – KURUMSAL KABİLİYET ve KAPASİTENİN DEĞERLENDİRİLMESİ

A – Üstünlükler.....	37
B – Zayıflıklar.....	37

### V – ÖNERİ ve TEDBİRLER.....

Değerlendirme.....	39
--------------------	----

#### Ekler :

- İç Kontrol Güvence Beyanı
- Mali Hizmetler Birim Yöneticisinin Beyanı

## ÜST YÖNETİCİ SUNUŞU

Türkiye Cumhuriyeti Hükümeti ile Fransız Hükümeti arasında 14.04.1992 günü imzalanan "Galatasaray Eğitim ve Öğretim Kurumu"na ilişkin anlaşma 31.05.1992 tarihli ve 244 sayılı kanunun 3. ve 5. maddelerine göre 04.05.1992 günü Bakanlar Kurulu tarafından onaylanarak 22.05.1992 tarihli Resmi Gazetede yayınlanmıştır.

"Galatasaray Eğitim ve Öğretim Kurumu" olarak faaliyet gösteren kurum 01.06.1994 tarihinde kabul edilen 3993 nolu kanunun 06.06.1994 tarih ve 21952 sayılı Resmi Gazetede yayınlanarak yürürlüğe girmesiyle "Galatasaray Üniversitesi"ne dönüştürülmüştür.

Devlet Üniversitesi olan kurumumuz, Üniversite statüsünü almasına rağmen entegre eğitim-öğretim kurumu olma özelliğini korumuş ve Galatasaray Lisesi ile ona bağlı İlköğretim Okulu da Üniversite Rektörlüğüne bağlı öğretim birimleri olarak tanımlanmıştır.

1992 yılındaki kuruluşundan bugüne kadar 18 yıldır faaliyet gösteren Galatasaray Üniversitesi, genç bir üniversite olmasına rağmen, 529 yıllık bir eğitim ve öğretim geçmişine sahip olmanın sağladığı avantajla ülke içinde ve uluslararası düzeyde nitelikli bir devlet üniversitesi konumundadır.

Galatasaray Üniversitesi'nin faaliyetlerinin temel amacı, ülkemizde sosyal ve teknik bilimlerin kapsadığı alanlarda yükseköğretim seviyesinde nitelikli insan gücünün yetiştirilmesine ve bu alanlarda bilgi ve teknolojinin üretilmesine ve kullanılmasına katkıda bulunmaktır. Bunun bilincinde olan Galatasaray Üniversitesi, tüm olanaklarıyla, Yükseköğretim Kurulu ve Türkiye Cumhuriyeti'nin diğer yetkili kurum ve kuruluşlarının desteği ile "Eğitim, Bilim ve Teknoloji" alanlarında kalkınmamıza katkı sağlayacak her türlü faaliyette bulunma amacını da titizlikle yerine getirmeye çalışmaktadır.

Üniversitemiz elemanlarının bilgi ve görgülerini artırmaları için, yurt dışında bilimsel araştırma, uzmanlık eğitimi, yüksek lisans gibi faaliyetlerin çeşitli bakanlıklar, uluslararası kuruluşlar ve üniversiteler ile gerekli temasların sağlanması ve ortak projelerin yürütülmesi gibi faaliyetlerini, kısıtlı bütçe olanaklarına rağmen, 2009 yılında da sürdürmeye devam etmiştir.

  
**Prof. Dr. Ethem TOLGA**  
**Rektör**

# I - GENEL BİLGİLER

## A- MİSYON VE VİZYON

### *Misyon*

“Galatasaray Üniversitesi'nin misyonu, evrensel değerler ışığında; ülkemiz ve insanların ihtiyaç duyduğu bilgi, beceri ve yeteneklerle donatılmış, cumhuriyetin temel ilkelerine demokratik ve laik, çağdaş devlet esaslarına bağlı; akılcı, sorgulayan, hoşgörülü, yenilikçi ve yaratıcı; topluma karşı sevgi ve sorumluluk duygusuna sahip üstün nitelikli bireyler yetiştirmek; evrensel boyutta bilgiye ulaşmak, bilgi üretmek ve bunları toplumun yararına sunmaktır.”

### *Vizyon*

“Galatasaray Üniversitesi'nin vizyonu, katılımcılığı ve takım çalışmasını benimseyen, araştırmaya ağırlık veren, eğitim ve öğretim kalitesinden ödün vermeyen, gelişimini rekabetçi bir anlayış içinde sürdürerek ulusal ve uluslararası bilim ve eğitim çevrelerinde örnek oluşturacak, iç ve dış paydaşları ile etkili bir iletişim ve işbirliği sağlayan, ülkemizin ekonomik, sosyal, bilimsel ve kültürel kalkınmasına ve çağdaş uygarlık düzeyinin üzerine çıkmasına katkıda bulunacak, lider bir üniversite oluşturmaktır.”

## **TARİHÇE**

1992 yılında Türk - Fransız anlaşmasıyla kurulan Galatasaray Üniversitesi tarihteki yerini almıştır. Amacı, devletin çeşitli yönetim kademelerine memur yetiştirmek olan ve Galatasaray adını taşıyan ilk kurum 1481 yılında kurulmuştur.

19. yüzyılda, hem Fransız hem de Batı kültürü vermek ve ülkenin modernizasyon çalışmalarına katılabilecek düzeyde insanlar yetiştirmek üzere, Fransız liselerinin eşdeğeri Mekteb-i Sultani açılmıştır.

Devlet okulu olan Galatasaray, Atatürk devrimleriyle birlikte, cumhuriyetin temel ilkelerine olan bağlılığını göstermiş, eğitimdeki misyonunu ve Batıya açılan pencere işlevini yerine getirmiştir. İyi bir eğitim vermek üzere Galatasaray bir ilköğretim, bir lise ve beş fakülte, iki enstitü, meslek yüksekokulu ve araştırma merkezlerine sahiptir. Bu fakülteler ve bölümleri şunlardır: Hukuk, İktisadi ve İdari Bilimler (İktisat Bölümü, İşletme Bölümü, Uluslararası İlişkiler Bölümü, Siyaset Bilimi Bölümü), İletişim, Fen Edebiyat (Felsefe Bölümü, Sosyoloji Bölümü, Karşılaştırmalı Dilbilim ve Uygulamalı Diller Bölümü [Fransız Dili ve Edebiyatı programı], Matematik Bölümü), Mühendislik ve Teknoloji (Endüstri Mühendisliği Bölümü, Bilgisayar Mühendisliği Bölümü). Dersler Fransızca ve özelliklerine göre Türkçe yapılmaktadır. Aynı zamanda öğrenciler İngilizce dili eğitimi alarak bu dile hakimiyetlerini ve becerilerini geliştirirler.

Galatasaray Üniversitesi ile Paris I Panthéon-Sorbonne Üniversitesi başkanlığında yaklaşık otuz Fransız Yükseköğretim kurumundan oluşan bir Konsorsiyum kurulmuş ve Bilimsel İşbirliği Anlaşması imzalanmıştır .

## **B- YETKİ, GÖREV VE SORUMLULUKLAR**

### **- 14 Nisan 1992 tarihli Milletlerarası Anlaşma**

Türkiye Cumhuriyeti Hükümeti ile Fransa Cumhuriyeti Hükümeti arasında 14 Nisan 1992 tarihinde İstanbul'da imzalanan Galatasaray Eğitim ve Öğretim Kurumuna ilişkin Milletlerarası Anlaşma'nın onaylanması, Dışişleri Bakanlığı'nın 27/4/1992 tarihli ve KİGM/KİİK-I-3099-2668 sayılı yazısı üzerine, 31/5/1963 tarihli ve 244 sayılı kanunun 3. ve 5. maddelerine göre, Bakanlar Kurulu'nca 4/5/1992 tarihinde kararlaştırılmıştır.

### **- 3993 Sayılı Kuruluş Kanunu**

6 Haziran 1994 tarih 21952 Resmî Gazete'de yayınlanan 3993 sayılı Kanunla, 14 Nisan 1992 tarihinde Türkiye Cumhuriyeti ile Fransa Cumhuriyeti Hükümeti arasında imzalanıp Bakanlar Kurulu'nun 4 Mayıs 1992 tarih 92/2991 sayılı kararıyla onaylanarak yürürlüğe girmiş olan anlaşmaya göre kurulan Galatasaray Eğitim ve Öğretim Kurumu, Galatasaray Üniversitesi'ne dönüştürülmüştür.

### **- Milletlerarası Anlaşma'ya Ek Protokol**

13 Ekim 1994 tarihinde Pariste imzalanan "Türkiye Cumhuriyeti Hükümeti ile Fransa Cumhuriyeti Hükümeti arasındaki Galatasaray Eğitim ve Öğretim Kurumu'na ilişkin 14 Nisan 1992 Anlaşması'na Ek Protokol" ve Ek Protokol'a ilişkin ekli mektuplar 6/11/1995 tarih 22455 sayılı Resmî Gazete'de yayınlanmıştır.

## ***KONSORSİYUM***

Galatasaray Üniversitesi ile Paris I Panthéon-Sorbonne Üniversitesi başkanlığında aşağıda isimleri verilen otuz Fransız Yükseköğretim kurumundan oluşan bir Konsorsiyum kurulmuş ve Bilimsel İşbirliği Anlaşması imzalanmıştır.

Bu konsorsiyumun kurucu ilk yedi üyesi şunlardır:

- L'Université de Paris I Panthéon-Sorbonne
- L'Université de Lille
- L'Université de Provence Aix-Marseille
- L'Université de Picardie Jules Verne
- L'Ecole Supérieure de Génie Industriel de l'Institut National Polytechnique de Grenoble
- L'Ecole Internationale des Sciences du Traitement de l'Information de Cergy Pontoise
- L'Institut d'Etudes Politiques de Paris I et la Fondation Nationale des Sciences Politiques

Bu kurumlar, Akademik Konsey aracılığı ile Galatasaray Üniversitesi ve konsorsiyum üyeleri arasında programların oluşmasına, projenin yürütülmesine ve pedagojik işbirliğinin yapılmasına yardımcı olmuş ve olmaktadır.

Konsorsiyuma daha sonra katılan üniversiteler ise şunlardır:

Université de Paris I Panthéon-Sorbonne ; IEP de Paris Sciences Politiques ; Université d'Angers ; Université Montesquieu de Bordeaux IV ; Université Libre de Bruxelles ; IEP de Rennes Sciences Politiques ; IEP de Lyon 2 ; Université René Descartes – Paris 5 ; Université d'Artois ; IEP de Bordeaux Sciences Politiques ; Université Paris 13 ( Paris-Nord ) ;

Université des Sciences et Technologies de Lille 1 ; Institut National Polytechnique de Grenoble ; Université Paris-Daphine (PARIS IX) ; Université Paris II Panthéon-Assas ; Université de Picardie Jules Verne ; Université de Nantes ; Université Paris XII Val de Marne ; Université Robert Schuman Strasbourg ; Université de Rennes 1 ; Université Marc Bloch de Strasbourg ; Université Paris X – Nanterre ; Université de Neuchâtel ; Université d'Evry-Val d'Essonne ; Institut Français d'Etudes Anatoliennes Georges Dumézil ; Université Paris-Sud (Paris XI-Orsay) ; Université Lille 2 Droit et Santé ; IAE de l'Université de Perpignan ; Université de Lille 1 ; Université de Rennes 2 ; Université d'Artois ; Université de Montpellier 1 ; Université de Grenoble 1 ; Université de Paris IV ; Université de Strasbourg III ; Université de Reims ; IEP de Lille ; IEP de Grenoble ; Université d'Aix-Marseille I ; Burgundy School of Business (DIJON) ; L'ENA.

Üniversite yetkilerini 2547 sayılı Yükseköğretim Kanunu'nun 3 üncü maddesi'nin d fıkrasının "Bilimsel özerkliği ve kamu tüzel kişiliğine sahip yüksek düzeyde eğitim-öğretim, bilimsel araştırma, yayın ve danışmanlık yapan; fakülte, enstitü, yüksekokul ve benzeri kuruluş ve birimlerden oluşan bir yükseköğretim kurumudur" hükmünden almış, görev ve sorumlulukları da aynı kanunun 4 üncü maddesinde :

a) Öğrencilerini:

(1) ATATÜRK inkılaplarını ve ilkeleri doğrultusunda ATATÜRK milliyetçiliğine bağlı,

(2) Türk Milletinin milli, ahlaki, insani, manevi ve kültürel değerlerini taşıyan, Türk olmanın şeref ve mutluluğunu duyan,

(3) Toplum yararını kişisel çıkarının üstünde tutan, aile, ülke ve millet sevgisi ile dolu,

(4) Türkiye Cumhuriyeti Devletine karşı görev ve sorumluluklarını bilen ve bunları davranış haline getiren,

(5) Hür ve bilimsel düşünce gücüne, geniş bir dünya görüşüne sahip, insan haklarına saygılı,

(6) Beden, zihin, ruh, ahlak ve duygu bakımından dengeli ve sağlıklı şekilde gelişmiş,

(7) İlgi ve yetenekleri yönünde yurt kalkınmasına ve ihtiyaçlarına cevap verecek, aynı zamanda kendi geçim ve mutluluğunu sağlayacak bir mesleğin bilgi, beceri, davranış ve genel kültürüne sahip vatandaşlar olarak yetiştirmek,

b) Türk Devletinin ülkesi ve milletiyle bölünmez bir bütün olarak, refah ve mutluluğunu artırmak amacıyla; ekonomik, sosyal ve kültürel kalkınmasına katkıda bulunacak ve hızlandıracak programlar uygulayarak, çağdaş uygarlığın yapıcı, yaratıcı ve seçkin bir ortağı haline gelmesini sağlamak,

c) Yükseköğretim kurumları olarak yüksek düzeyde bilimsel çalışma ve araştırma yapmak, bilgi ve teknoloji üretmek, bilim verilerini yaymak, ulusal alanda gelişme ve kalkınmaya destek olmak, yurt içi ve yurt dışı kurumlarla işbirliği yapmak suretiyle bilim dünyasının seçkin bir üyesi haline gelmek, evrensel ve çağdaş gelişmeye katkıda bulunmaktır.

ve 5. maddesinde ;

**a-** Öğrencilere, ATATÜRK inkılapları ve ilkeleri doğrultusunda ATATÜRK milliyetçeliğine bağlı hizmet bilincinin kazandırılması sağlanır.

**b-** Milli Kültürümüz; örf ve adetlerimize bağlı kendimize has şekil ve özellikleri ile evrensel kültür içinde korunarak geliştirilir ve öğrencilere, milli birlik ve beraberliği kuvvetlendirici ruh ve irade gücü kazandırmak.

**c-** Yükseköğretim kurumlarının özellikleri, eğitim-öğretim dalları ile amaçları gözetilerek eğitim-öğretimde birlik ilkesi sağlanır.

**d-** Eğitim-öğretim plan ve programları, bilimsel ve teknolojik esaslara, ülke ve yöre ihtiyaçlarına göre kısa ve uzun vadeli olarak hazırlanıp sürekli olarak geliştirilir.

**e-** Yükseköğretimde imkan ve fırsat eşitliğini sağlayacak önlemler alınır.

**f-** Üniversiteler ile yüksek teknoloji enstitüleri ve bunlar içindeki fakülte, enstitü ve yüksekokullar, kalkınma plan ve programlarının ilke ve hedefleri doğrultusunda ve yükseköğretim planlaması çerçevesinde Yükseköğretim Kurulunun görüşü veya önerisi üzerine kanunla kurulur.

**g-** Meslek elemanı yetiştiren bakanlıklara bağlı yüksekokullar, Yükseköğretim Kurulunun tespit edeceği esaslara göre Bakanlar Kurulu kararı ile kurulur.

**h-** Yükseköğretim kurumlarının geliştirilmesi, verimlerinin artırılması, genişletilmesi ve bütün yurda yaygınlaştırılması amacına-yönelik olarak yenilerinin açılması, öğretim elemanlarının yurt içinde ve dışında yetiştirilmeleri ve görevlendirilmeleri, üretim-insangücü- eğitim unsurları arasında dengenin sağlanması, yükseköğretime ayrılan kaynakların ve ihtisas gücünün dağılımı, milli eğitim politikası ve kalkınma planları ilke ve hedefleri doğrultusunda ülke, çevre ve uygulama alanı ihtiyaçlarının karşılanması, örgün, yaygın, sürekli ve açık eğitim-öğretim de kapsayacak şekilde planlanır ve gerçekleştirilir.

**ı)** Yükseköğretim kurumlarında Atatürk İlkeleri ve İnkılap Tarihi, Türk dili, yabancı dil zorunlu derslerdendir-Ayrıca, zorunlu olmamak koşuluyla beden eğitimi veya güzel sanat dallarındaki derslerden birisi okutulur. Bütün bu dersler en az iki yarı yıl olarak programlanır ve uygulanır.

Şeklinde belirtilmiştir.

## C – ÜNİVERSİTEYE İLİŞKİN BİLGİLER

### 1 – FİZİKSEL YAPI

#### 1.1 – Eğitim Alanları

<i>Eğitim Alanı</i>	<i>Kapasitesi 0 - 50</i>	<i>Kapasitesi 51 - 75</i>	<i>Kapasitesi 76 - 100</i>	<i>Kapasitesi 101 - üzeri</i>
<b>Amfi</b>		<b>2</b>	<b>2</b>	
<b>Derslik</b>	<b>111</b>	<b>8</b>		
<b>Bilgisayar Lab.</b>	<b>17</b>			
<b>Diğer Lab.</b>	<b>30</b>		<b>1</b>	
<b>Toplam</b>	<b>158</b>	<b>10</b>	<b>3</b>	

#### 1.2 – Sosyal Alanlar

##### 1.2.1 – Kantinler ve Kafeteryalar

Kantin Sayısı	: 4
Kantin Alanı	: 370 m <sup>2</sup>
Kafeterya Sayısı	: 1
Kafeterya Alanı	: 193 m <sup>2</sup>

##### 1.2.2 – Yemekhaneler

Öğrenci Yemekhane Sayısı	: 4
Öğrenci Yemekhane Alanı	: 1050 m <sup>2</sup>
Öğrenci Yemekhane Kapasitesi	: 885
Personel Yemekhane Sayısı	: 2
Personel Yemekhane Alanı	: 278 m <sup>2</sup>
Personel Yemekhane Kapasitesi	: 120

##### 1.2.3 – Misafirhane

Misafirhane Sayısı	: 4
Misafirhane Kapasitesi	: 4

##### 1.2.4 – Yurt ve Yatakhaneler

Öğrenci Yatakhane Sayısı	: 27
Öğrenci Yatak Sayısı	: 413
Öğrenci Yatakhane Alanı	: 3.029,8 m <sup>2</sup>



### 1.2.5 – Lojmanlar

Lojman Sayısı	:15
Lojman Alanı	:624 m <sup>2</sup>
Dolu Lojman Sayısı	:15
Boş Lojman Sayısı	:0

### 1.2.6 – Spor Tesisleri

Kapalı Spor Tesisleri Sayısı	:3
Kapalı Spor Tesisleri Alanı	:3540 m <sup>2</sup>
Açık Spor Tesisleri Sayısı	:2
Açık Spor Tesisleri Alanı	:4865 m <sup>2</sup>

### 1.2.7 – Toplantı – Konferans Salonları

	Kapasitesi 0 - 50	Kapasitesi 51 - 75	Kapasitesi 76 - 100	Kapasitesi 100 - Üzeri
<b>Toplantı Salonu</b>	4			
<b>Konferans Salonu</b>		2	2	3
<b>Toplam</b>	4	2	2	3

### 1.2.8 – Sinema Salonu ve Multimedya Salonları

Sinema Salonu Sayısı	:2
Sinema Salonu Alanı	:161 m <sup>2</sup>
Sinema Salonu Kapasitesi	:125

### 1.2.9 – Öğrenci Kulüpleri

Öğrenci Kulüpleri Sayısı	:68
Öğrenci Kulüpleri Alanı	:500 m <sup>2</sup>

### 1.3 - Hizmet Alanları

	<i>Sayı</i>	<i>Alanı (m<sup>2</sup>)</i>	<i>Kullanan Sayısı</i>
<b>Eđitim Personeli alıřma Odası</b>	<b>109</b>	<b>3650</b>	<b>277</b>
<b>İdari Personel alıřma Odası</b>	<b>70</b>	<b>1809</b>	<b>262</b>

### 1.4 - Arřiv Alanları

<b>Arřiv sayısı</b>	<b>3</b>
<b>Arřiv Alanı (m<sup>2</sup>)</b>	<b>210</b>

### 1.5 – Depo Alanı

<b>Depo sayısı</b>	<b>13</b>
<b>Depo Alanı (m<sup>2</sup>)</b>	<b>440</b>

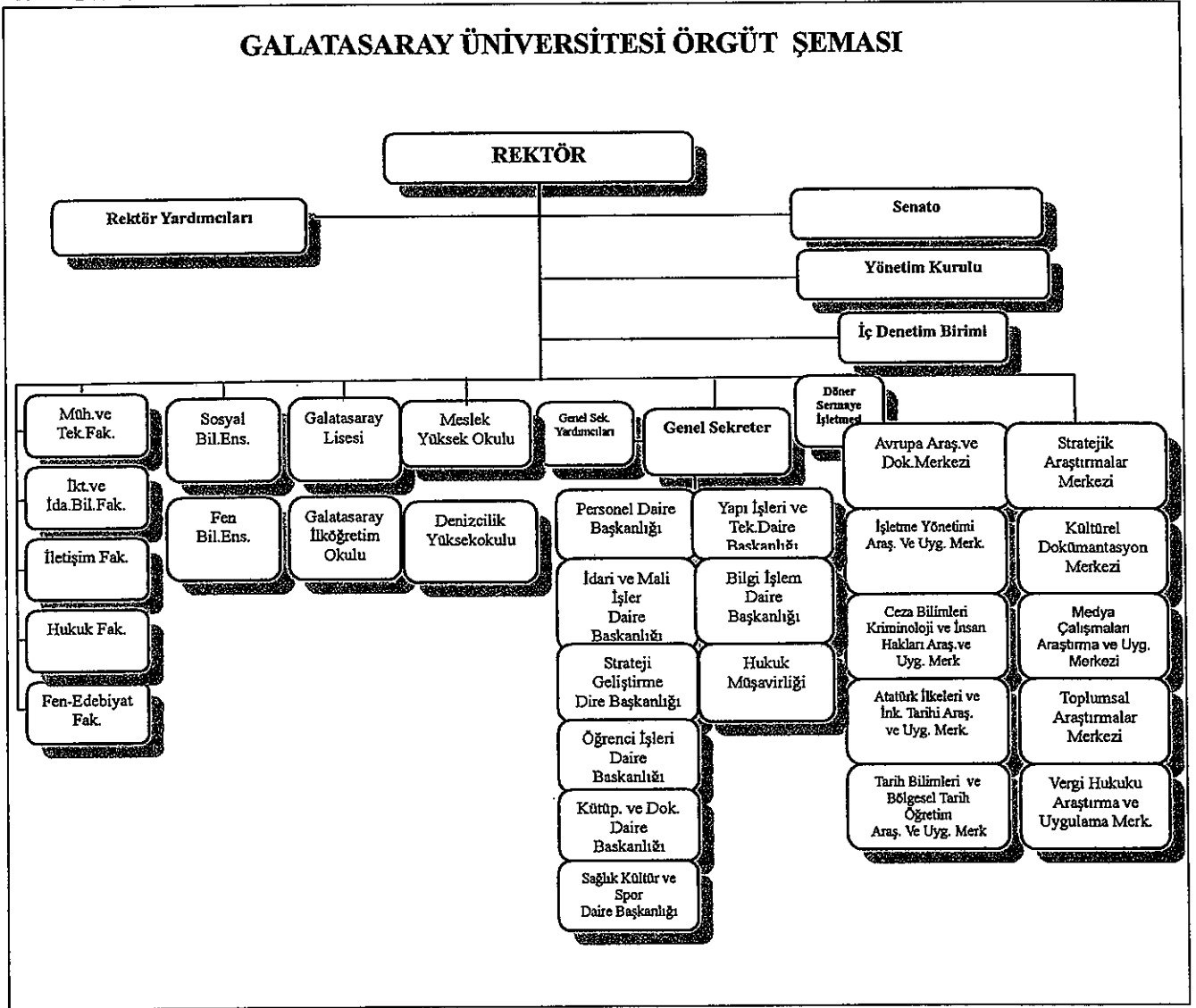
### 1.6 – Atölye Alanları

<b>Atölye sayısı</b>	<b>2</b>
<b>Atölye Alanı (m<sup>2</sup>)</b>	<b>78</b>

### 1.7 – Sađlık Hizmetleri - Revir Alanı

<b>Revir Sayısı</b>	<b>2</b>
<b>Revir Alanı (m<sup>2</sup>)</b>	<b>216</b>

## 2 – ÖRGÜT YAPISI



## 3 – BİLGİ VE TEKNOLOJİK KAYNAKLAR

### 3.1 – Bilgi Teknolojisi Yazılımları

- Windows ve Linux İşletim Sistemleri
- Lisans Öğrenci Otomasyon Programı
- Personel Otomasyon Programı
- Kütüphane Otomasyon Programı
- AutoCAD 2010
- Kamu Entegre Yazılımı ( KEYS )
- Adobe Acrobat Professional
- Deep Freeze
- Anti-Virüs ve Anti-Spam Yazılımları

### 3.2 – Bilgi Teknolojisi Donanımları

- Masa üstü bilgisayar sayısı : 992
- Taşınabilir bilgisayar sayısı : 98

### **3.3 – Kütüphane Kaynakları**

Kütüphane Sayısı	: 6
Kütüphane Kapasitesi	: 370
Kütüphane Alanı	: 2.317 m <sup>2</sup>
Okuma Odası Sayısı	: 4
Okuma Odası Alanı	: 1.416 m <sup>2</sup>
Kitap Sayısı	: 175.782
Periyodik Yayın Sayısı	: 1.103
Elektronik Yayın Sayısı	: 85.776

### **3.4 – Diğer Bilgi ve Teknolojik Kaynaklar**

<i>Cinsi</i>	<i>Adet</i>
<b>Masa üstü bilgisayar</b>	<b>992</b>
<b>Taşınabilir bilgisayar</b>	<b>98</b>
<b>Baskı Makinesi</b>	<b>6</b>
<b>Fotokopi Makinesi</b>	<b>37</b>
<b>Telefon Makinesi</b>	<b>280</b>
<b>Faks</b>	<b>34</b>
<b>Televizyon</b>	<b>64</b>
<b>Tarayıcı</b>	<b>31</b>
<b>Yazıcı</b>	<b>259</b>
<b>Projeksiyon</b>	<b>66</b>
<b>Slayt Makinesi</b>	<b>6</b>
<b>Tepegöz</b>	<b>22</b>
<b>Barkod Okuyucusu</b>	<b>1</b>
<b>Fotoğraf Makinesi</b>	<b>33</b>
<b>Kamera</b>	<b>16</b>
<b>DVD Player</b>	<b>20</b>
<b>Müzik Seti</b>	<b>7</b>
<b>Mikroskop</b>	<b>1</b>
<b>Çizim Masası</b>	<b>1</b>
<b>Yedekleme Ünitesi</b>	<b>1</b>
<b>Ses kaydedici</b>	<b>4</b>
<b>Santral</b>	<b>2</b>

## 4 – İNSAN KAYNAKLARI

### 4.1- Üniversite – Enstitü – Meslek Yüksek Okulu

#### 4.1.1- Akademik Personel Sayıları

	<i>Kadroların Doluluk Oranına Göre</i>			<i>Kadroların İstihdam Şekline Göre</i>	
	<b>Dolu</b>	<b>Boş</b>	<b>Toplam</b>	<b>Tam Zamanlı</b>	<b>Yarı Zamanlı</b>
<b>Profesör</b>	<b>39</b>		<b>39</b>	<b>30</b>	<b>9</b>
<b>Doçent</b>	<b>29</b>		<b>29</b>	<b>29</b>	
<b>Yardımcı Doçent</b>	<b>58</b>		<b>58</b>	<b>58</b>	
<b>Öğretim Görevlisi</b>	<b>18</b>		<b>18</b>	<b>18</b>	
<b>Okutman</b>	<b>26</b>		<b>26</b>	<b>26</b>	
<b>Çevirici</b>					
<b>Eğitim-Öğretim Planlamacısı</b>	<b>1</b>		<b>1</b>	<b>1</b>	
<b>Araştırma Görevlisi</b>	<b>101</b>		<b>101</b>	<b>101</b>	
<b>Uzman</b>	<b>5</b>		<b>5</b>	<b>5</b>	

#### 4.1.2 – Yabancı Uyruklu Akademik Personel

<i>Yabancı Uyruklu Öğretim Elemanları</i>			
	<b>Geldiği Ülke</b>	<b>Anabilim Dalı</b>	<b>Adet</b>
<b>Profesör</b>	<b>İsviçre</b>	<b>Hukuk Fakültesi</b>	<b>1</b>
<b>Doçent</b>	<b>Fransa</b>	<b>Fen Edebiyat Fakültesi</b>	<b>2</b>
<b>Yardımcı Doçent</b>	<b>Fransa</b>	<b>Hukuk Fakültesi</b>	<b>1</b>
<b>Öğretim Görevlisi</b>	<b>Fransa</b>	<b>Fen Edebiyat Fakültesi</b>	<b>1</b>
<b>Okutman</b>			

#### 4.1.3 – Diğer Üniversitelerde Görevlendirilen Akademik Personel

<i>Ünvan</i>	<i>Birim</i>	<i>Görevlendirildiği Üniversite</i>	<i>Adet</i>
<b>Profesör</b>	Hukuk Fak. (8) Müh. ve Tekn. Fak. (2) İkt. ve İdari Bil. Fak. (8) İletişim Fak. (2) Fen – Edebiyat Fak. (1)	Marmara, Yıldız, İstanbul Teknik, İst. Kültür, İst. Bilgi, Bahçeşehir, İst. Ticaret, Kadir Has, Genel Kurmay, Mimar Sinan, İstanbul	21
<b>Doçent</b>	Hukuk Fak. (3) Müh. ve Tekn. Fak. (4) Fen – Edebiyat Fak. (8) İkt. ve İdari Bil. Fak.(2)	Beykent, Koç, İst. Kültür, Bahçeşehir, Maltepe, Anadolu, Mimar Sinan Güzel Sanatlar, Yeditepe, Boğaziçi	17
<b>Yardımcı Doçent</b>	İkt. ve İdari Bil. Fak. (5) İletişim Fak. (1) Hukuk Fak. (3) Müh. ve Tekn. Fak. (8) Fen – Edebiyat Fak. (2)	Maltepe, Yeditepe, Doğuş, İst. Tic., İst. Kültür, Okan, Marmara, Boğaziçi, İst. Bilgi, Kadir Has, Bahçeşehir, İst. Teknik	19
<b>Öğretim Görevlisi</b>	Müh. ve Tekn. Fak. (1) İletişim Fak. (1)	Ticaret, Maltepe, Boğaziçi, Noter Dome de Sion, İst. Teknik	2
<b>Okutman</b>	Yabancı Diller Böl. (1)	İstanbul Bilim	1

#### 4.1.4 – Başka Üniversitelerden Üniversitemizde Görevlendirilen Akademik Personel

<i>Ünvan</i>	<i>Birim</i>	<i>Geldiği Üniversite</i>	<i>Adet</i>
<b>Profesör</b>	İletişim Fak. (1) Hukuk Fak. (2) Sosyal Bilimler Enstitüsü (10) Fen – Edebiyat Fak. (2) İkt. ve İdari Bil. Fak. (2)	Bahçeşehir, İstanbul, İst. Bilgi, Marmara, Maltepe, İst. Kültür, Başbakanlık, Koç	17
<b>Doçent</b>	İletişim Fak. (1) Sosyal Bilimler Enstitüsü (7) Hukuk Fak. (1)	İstanbul, Marmara, İst. Ticaret	9
<b>Yardımcı Doçent</b>	Sosyal Bilimler Enstitüsü (1) Müh. ve Tekn. Fak. (1) Fen - Edebiyat Fak. (1)	İstanbul	3
<b>Öğretim Görevlisi</b>	Fen - Edebiyat Fak. (2) İletişim Fak. (4) Meslek Yük. Ok. (3)	Marmara, Yıldız Teknik, İstanbul Teknik, Genel Kurmay	9

#### 4.1.5. İdari Personel Sayısı

Genel Sekreter	1
Genel Sekreter Yardımcısı	2
Daire Başkanı	5
Fakülte, Yüksekokul, Enstitü Sekreteri	6
İç Denetçi	2
Araştırmacı (Özelleştirme)	1
Şube Müdürü	6
Şef	22
Memur	34
Yurt Yönetim Memuru	1
Teknisyen	7
Sağlık Teknisyeni	1
Teknisyen Yardımcısı	4
Tekniker	2
Doktor	3
Dış Tabibi	2
Hemşire	3
Hizmetli	5
Bekçi	1
Mühendis	3
Mimar	1
Restoratör	1
Mali Hizmetler Uzmanı	2
Daktilograf	2
Programcı	4
Kütüphaneci	2
Ayniyat Saymanı	1
V.H.K.İ	35
Bilgisayar İşletmeni	8
Öğretmen	65
Şoför	4
Psikolog	1
Veznedar	4
Sözleşmeli Personel	21

Not: (Sağlık,Kültür ve Spor Daire Başkanlığını üniversitemiz doktoru,Yapı İşleri ve Teknik Daire Başkanlığı ve Bilgi İşlem Daire Başkanlığını Öğretim üyeleri daire başkanı olarak görevlendirme ile yürütmektedirler.)

#### 4.1.6 – İdari Personelin Eğitim Durumu

	<i>İlköğretim</i>	<i>Lise</i>	<i>Önlisans</i>	<i>Lisans</i>	<i>Yüksek Lisans ve Doktora</i>
<b>Kişi Sayısı</b>	12	47	52	103	27
<b>Yüzde %</b>	4,98	19,50	21,58	42,74	11,20

#### 4.1.7 – Akademik ve İdari Personelin Hizmet Süreleri

	<i>1 - 3 yıl</i>	<i>4 - 6 yıl</i>	<i>7 – 10 yıl</i>	<i>11 – 15 yıl</i>	<i>16 – 20 yıl</i>	<i>21 - üzeri</i>
<b>Kişi Sayısı</b>	65	52	85	142	74	100
<b>Yüzde %</b>	12,55	10,04	16,41	27,41	14,29	19,30

#### 4.1.8 – Akademik ve İdari Personelin Yaş İtibariyle Dağılımı

	<i>20-25 yaş</i>	<i>26-30 yaş</i>	<i>31-35 yaş</i>	<i>36-40 yaş</i>	<i>41-50 yaş</i>	<i>51 - üzeri</i>
<b>Kişi Sayısı</b>	23	61	102	123	149	60
<b>Yüzde %</b>	4,44	11,78	19,69	23,75	28,76	11,58

### 4.2 - Galatasaray Lisesi ve İlköğretim Okulu

#### 4.2.1- Öğretmen Sayıları

	<i>Doluluk Oranına Göre</i>			<i>Kadroların İstihdam</i>	
	<b>Dolu</b>	<b>Boş</b>	<b>Toplam</b>	<b>Tam Zamanlı</b>	<b>Yarı Zamanlı</b>
<b>Türk Dili ve Edebiyatı</b>	8	1	9	8	
<b>Coğrafya</b>	2		2	2	
<b>Türkçe</b>	2		2	2	
<b>Matematik</b>	3	4	7	3	



Matematik(İlköğretim)	1		1	1	
Fen ve Teknoloji	1		1	1	
Sosyal Bilgiler	1		1	1	
Fransızca	6	11	17	6	
İngilizce	7		7	7	
Teknoloji ve Tasarım		1	1		
Müzik	2		2	2	
Beden Eğitimi	4		4	4	
Din Kültürü ve Ahlak Bilgisi	1	1	2	1	
Sınıf Öğretmeni	10		10	10	
Rehber Öğretmeni	3		3	3	
Tarih	3		3	3	
Felsefe		2	2		
İtalyanca		1	1		
Kimya		2	2		
Fizik		2	2		
Biyoloji		2	2		
Sağlık Bilgisi		1	1		
Resim	2		2	2	

#### 4.2.2 – Yabancı Uyruklu Öğretmen Sayısı

<i>Yabancı Uyruklu Öğretim Elemanları</i>		
	Geldiği Ülke	Adet
Fransızca	Fransa	15
Matematik	Fransa	4
Fizik-Kimya	Fransa	5
Biyoloji	Fransa	3
Felsefe-Psikoloji-Sosyoloji	Fransa	2
<b>TOPLAM</b>		<b>29</b>

#### 4.2.3- İdari Personel Sayısı

<b>Müdür</b>	<b>2</b>
<b>Müdür Yardımcısı</b>	<b>7</b>
<b>Hemşire</b>	<b>1</b>
<b>Şef</b>	<b>1</b>
<b>Daktilograf</b>	<b>1</b>
<b>Memur</b>	<b>9</b>
<b>V.H.K.İ</b>	<b>3</b>
<b>Şoför</b>	<b>1</b>
<b>Hizmetli</b>	<b>3</b>
<b>TOPLAM</b>	<b>28</b>

#### 4.2.4 – Eğitim ve Öğretim Hizmetleri ile İdari Personelin Eğitim Durumu

	<i>İlköğretim</i>	<i>Lise</i>	<i>Önlisans</i>	<i>Lisans</i>	<i>Yüksek Lisans ve Doktora</i>
<b>Kişi Sayısı</b>	<b>3</b>	<b>9</b>	<b>8</b>	<b>50</b>	<b>14</b>
<b>Yüzde %</b>	<b>3,57</b>	<b>10,71</b>	<b>9,52</b>	<b>59,52</b>	<b>16,67</b>

#### 4.2.5 – Eğitim ve Öğretim Hizmetleri ile İdari Personelin Hizmet Süreleri

	<i>1 - 3 yıl</i>	<i>4 - 6 yıl</i>	<i>7 – 10 yıl</i>	<i>11 – 15 yıl</i>	<i>16 – 20 yıl</i>	<i>21 - üzeri</i>
<b>Kişi Sayısı</b>	<b>3</b>	<b>2</b>	<b>10</b>	<b>25</b>	<b>20</b>	<b>24</b>
<b>Yüzde %</b>	<b>3,57</b>	<b>2,38</b>	<b>11,90</b>	<b>29,76</b>	<b>23,81</b>	<b>28,57</b>

#### 4.2.6 – Eğitim ve Öğretim Hizmetleri ve İdari Personelin Yaş İtibariyle Dağılımı

	<i>21-25 yaş</i>	<i>26-30 yaş</i>	<i>31-35 yaş</i>	<i>36-40 yaş</i>	<i>41-50 yaş</i>	<i>51 - üzeri</i>
<b>Kişi Sayısı</b>		<b>5</b>	<b>9</b>	<b>31</b>	<b>34</b>	<b>15</b>
<b>Yüzde %</b>		<b>5,32</b>	<b>9,57</b>	<b>32,98</b>	<b>36,17</b>	<b>15,96</b>

## 5 – SUNULAN HİZMETLER

### 5.1- Eğitim Hizmetleri

Üniversitemizde 2009 yılında 3.118 öğrenciye 1 Meslek Yüksekokulunda ön lisans, 5 Fakültede lisans ve 2 Enstitüde ise yüksek lisans ve doktora düzeyinde eğitim öğretim verilmiştir.

Öğrenci Sayıları									
<i>Birimin Adı</i>	<i>I. Öğretim</i>			<i>II. Öğretim</i>			<i>Toplam</i>		<i>Genel Toplam</i>
	<i>E</i>	<i>K</i>	<i>Top.</i>	<i>E</i>	<i>K</i>	<i>Top.</i>	<i>Kız</i>	<i>Erkek</i>	
<b>Fakülteler</b>	825	1.133	1.958	-	-	-	1.133	825	1.958
<b>Enstitüler</b>	239	317	556	167	305	472	622	406	1.028
<b>Meslek Yüksek Okulları</b>	-	-	-	122	10	132	10	122	132
<b>Toplam</b>	<b>1.064</b>	<b>1.450</b>	<b>2.514</b>	<b>289</b>	<b>315</b>	<b>604</b>	<b>1.765</b>	<b>1.353</b>	<b>3.118</b>

Öğrenci Sayıları			
<i>Birimin Adı</i>	<i>Yatılı</i>	<i>Gündüzlü</i>	<i>Toplam</i>
<b>İlköğretim Okulu</b>		396	396
<b>Lise</b>	317	373	690
<b>Toplam</b>	<b>317</b>	<b>769</b>	<b>1.086</b>

**Yabancı Dil Eğitimi Gören Hazırlık Sınıfı Öğrenci Sayıları ve Toplam Öğrenci Sayısına Oranı**

<i>Birimin Adı</i>	<i>I. Öğretim</i>			<i>II. Öğretim</i>			<i>I. ve II. Öğretim Toplamı</i>	<i>Yüzde* (%)</i>
	<i>E</i>	<i>K</i>	<i>Top.</i>	<i>E</i>	<i>K</i>	<i>Top.</i>	<i>Sayı</i>	
<b>Fakülteler</b>	146	196	342	-	-	-	342	17
<b>Enstitüler</b>	3	10	13	-	-	-	13	1,38
<b>Meslek Yüksek Okulu</b>	-	-	-	-	-	-	-	-

\* Yabancı dil eğitimi gören öğrenci sayısının toplamı öğrenci sayısına oranı :  
(Yabancı dil eğitimi gören öğrenci sayısı / Toplam öğrenci sayısı\*100)

**Öğrenci Kontenjanları ve Doluluk Oranı**

<i>Birimin Adı</i>	<i>ÖSS Kontenjanı</i>	<i>ÖSS Sonucu Yerleşen</i>	<i>Boş Kalan</i>	<i>Doluluk Oranı</i>
<b>Fakülteler</b>	240	236	4	98%
<b>Meslek Yüksek Okulları</b>	50	50	-	100%
<b>Toplam</b>	290	286	4	99%

**Enstitülerdeki Öğrencilerin Yüksek Lisans, 2.Öğretim ( Tezli / Tezsiz ) Yüksek Lisans ve Doktora Programlarına Göre Dağılımı**

<i>Birimin Adı</i>	<i>Programı</i>	<i>Yüksek Lisans Yapan Sayısı</i>		<i>Doktora Yapan Sayısı</i>	<i>Toplam</i>
		<i>Tezli</i>	<i>Tezsiz</i>		
<b>Sosyal Bilimler Enstitüsü</b>	Kamu Hukuku	17	-	36	53
	Özel Hukuk	54	-	36	90
	Felsefe	40	-	29	69
	AB Hukuku	3	-	-	3
	Uluslararası İlişkiler	38	-	-	38
	Avrupa Birliği	8	23	-	31
	İşletme	6	138	-	144

	İktisat	14	-	-	14
	Medya ve İletişim Çalışmaları	33	-	-	33
	Siyaset Bilimi	33	10	-	43
	Stratejik İletişim Yönetimi	18	-	-	18
	Fransız Dili ve Edebiyatı	13	-	-	13
	Maliye	5	-	-	5
	Pazarlama ve Lojistik Yönetimi	-	51	-	51
	Bölgesel ve Stratejik Etüdler	-	19	-	19
	İletişim Stratejileri ve Halkla İlişkiler	-	31	-	31
	Ekonomi Hukuku	-	36	-	36
	Pazarlama İletişimi Yönetimi	-	45	-	45
	Türkiye Üzerine Toplumsal İncelemeler	-	15	-	15
	Finansal Ekonomi	-	33	-	33
	Radyo ve Televizyon Yayıncılığı	-	7	-	7
<b>Fen Bilimleri Enstitüsü</b>					
	Endüstri Mühendisliği	37		10	47
	Mühendislik Yönetimi	-	21	-	21
	Bilgisayar Mühendisliği	19		-	19
<b>Toplam</b>		<b>338</b>	<b>429</b>	<b>111</b>	<b>878</b>

### Yabancı Uyruklu Öğrencilerin Sayısı

	<i>Kadın</i>	<i>Erkek</i>	<i>Toplam</i>
<b>Fakülteler</b>	<b>9</b>	<b>12</b>	<b>21</b>
<b>Enstitüler</b>	<b>5</b>	<b>9</b>	<b>14</b>
<b>Meslek Yüksek Okulları</b>	<b>-</b>	<b>-</b>	<b>-</b>
<b>Toplam</b>	<b>14</b>	<b>21</b>	<b>35</b>

## **5.2- Sağlık Hizmetleri**

### **Mediko Sosyal Merkezi:**

Üniversitelerin Sağlık Merkezlerinde verilecek Sağlık Hizmetleri, Yükseköğretim Kurumları Mediko-Sosyal Sağlık, Kültür ve Spor Dairesi Uygulama Yönetmeliği'nin 11. maddesinde belirtilmiştir. Sağlık Hizmetleri Üniversitenin bütün öğrencileri ile çalışanları ve çalışanların bakmakla yükümlü oldukları bireylerine sağlık hizmeti verir. Sağlık, Kültür ve Spor Daire Başkanlığı, Sağlık ünitesinde 2009 yılı içinde yönetmelikle belirtilen yükümlülükler kapsamında verilen hizmetler ise;

- Kişiyeye yönelik sağlık hizmetleri
  - 1. Basamak tedavi hizmetleri
  - Psikolojik Danışmanlık ve Rehberlik Hizmetleri
  - Laboratuvar hizmetleri
- olarak belirtilebilir.

Mediko-Sosyal Merkezimizde tanı ve tedavi hizmetleri, diş hekimliği hizmetleri, psikolojik danışmanlık ve rehberlik hizmetlerinin yanısıra hemşirelik ve kapsamlı laboratuvar hizmetleride sunulmaktadır.

2009 yılında 1 KBB uzmanı, 1 Genel Cerrahi Uzmanı, 1 Pratisyen Hekim, 1 Psikolog, 2 Diş Hekimi, 3 hemşire, 1 laborant ile ders yılı süresince aşağıdaki hizmetler gerçekleştirilmiştir.

- 1- Mediko Sosyal Polikliniklerine 2009 yılında başvuran hasta sayısı 5.503 olup bu hastalardan 3.372 si ayakta tedavi edilmiş. 2182 kişi ise ileri tetkik ve tedavi için çeşitli Üniversite Hastaneleri ve Çeşitli Hastanelere sevk edilmiştir.
- 2- Mediko-Sosyal merkezimizde hemşirelik hizmetleri olarak IV, IM, SC enjeksiyonları, yara ve yanık pansumanları, T.A takibi, EKG çekimi, acil durumlarda gerekli ilaç uygulamaları gibi hizmetler gerçekleştirilmiş olup, 2009 yılı içinde bu çerçevede 1.286 hastaya hizmet verilmiştir.
- 3- Mediko-Sosyal merkezinde bulunan Laboratuvarımızda 2009 yılı içinde 160 adet Bio-kimya tetkiki, 183 adet Tam kan sayımı, 101 adet Sedimantasyon tetkiki, 67 adet tam idrar tetkiki ve 18 adet kan grubu tayini yapılmıştır.
- 4- 2009 yılında Sağlık kadromuzda bulunan 1 Psikoloğumuz öğretim yılı süresince 103 kez öğrencilerle görüşme yapmıştır.

## **5.3- Sosyal ve Kültürel Hizmetler**

### **Kültür Hizmetleri**

2009 yılı içinde öğrenci topluluklarına ve kültürel hizmetlere yönelik çeşitli çalışmalar yapılmıştır. Bu çalışmalar aşağıda belirtilmiştir.

#### **DANS**

Çeşitli dans grupları çalışmalarına devam etmiş Latin ve Salsa dansları ağırlıklı gösterilere çıkmışlardır. Flemenko ve Modern Dans çalışmalarına da başlanmıştır. Öğrenciler yeni gelenlere kurslar düzenlemiştir. Çeşitli festivallerde gösterilere katılmışlardır.

#### **FOLKLOR**

Kulübümüz İzmir Zeybeği ve Aydın Zeybeği ve Artvin oyunlarıyla okulumuz festivalinde çeşitli gösteriler yapmıştır. Fransa'nın Strasburg şehrinde okulumuzu temsilen çeşitli faaliyetlere bu yılda katılmışlardır. Akdeniz Üniversitesi'nin ve Koç Üniversitesi'nin yıl sonu şenliklerine katılmıştır.

#### **MÜZİK**

Müzik Kulübümüz bir orkestra ve koro kurmuştur. Akdeniz Üniversitesi'nin festivaline katılmıştır. Üniversitemiz ve çeşitli üniversitelerde konserler vermiştir. Uluslar arası Fransızca şarkı yarışması düzenlenmiştir. Bulgaristan da yapılan Uluslar arası Francophone şarkı yarışmasına jüri ve solist olarak katılmışlardır.

### **Akademik Öğrenci Kulüpleri**

- İşletme Kulübü
- Mühendislik Kulübü
- Uluslar arası Hukuk ve Diplomasi Kulübü
- Siyaset Bilimi Kulübü
- Sosyoloji Kulübü
- İktisat Kulübü
- Lojistik Kulübü
- İletişim Kulübü
- Sosyal Bilimler Kulübü
- Matematik Kulübü
- Hukuk Kulübü
- Bilişim Kulübü
- Felsefe Kulübü
- Frankofoni Kulübü
- Erasmus Kulübü
- Gazetecilik Kulübü

## **Kültürel Öğrenci Kulüpleri**

- Resim ve Görsel Sanatlar Kulübü
- Tiyatro Kulübü
- Müzik Kulübü
- Dans Kulübü
- Sinema Kulübü
- Toplum Gönüllüleri Kulübü
- Spor Kulübü
- Folklor Kulübü
- Sualtı Kulübü
- Yelken Kulübü
- Atatürkçü Düşünce kulübü
- Organizasyon ve Turizm kulübü
- Şiir ve Anlatı kulübü
- Gösteri Sanatları ve Müzikal Drama Kulübü
- Hukuk Araştırmaları Kulübü
- Zihinsel Faaliyetler Kulübü
- Tarih Kulübü
- Türk Müziği Kulübü
- Tanıtım Kulübü
- Hayal ve Bilim Kurgu Oyunları Kulübü
- Fotoğrafçılık Kulübü
- Çevre Kulübü
- Sivil Etkileşim Sahası Kulübü
- Animasyon Kulübü
- Etik Kulübü
- Oyun Kulübü

## **5.4- Öğrencilere Sunulan Hizmetler**

### **Spor Hizmetleri**

Üniversitemiz bünyesinde 2009 yılında bireysel ve takım bazında faaliyet gösteren takımlarımızın durumları aşağıda belirtilmiştir.

**FUTBOL** : Futbol ve Futsal takımımız 2. ligde resmi turnuvalara katılmıştır. Futsalda 4.olmuştur. Haftasonları pek çok özel maç yapmıştır.

**BASKETBOL** : Erkek takımımız 2.ligdeki yerini muhafaza etmiştir. Boğaziçi'ndeki özel turnuvaya katılmıştır. Koç üniversitesi mavi kupaya ve IFIUS Budapeşte'de ki Uluslararası Spor Turnuvasına Bay ve Bayan Takımları olarak katılmıştır.



**VOLEYBOL** : Bayan takımımız 2.lig müsabakalarında şampiyon olup 4.olmuştur. Voleybol Erkek takımımız ligdeki durumunu muhafaza etmiştir. Her ikisinde Kadir Has Üniversitesindeki özel turnuvaya katılmıştır. Bayan takım ayrıca Fransa ESSEC Üniversitesi'nin özel turnuvasına katılmıştır.

**TENİS** : Tenis Bayan takımımız Süper Ligindeki yerini muhafaza etmiştir. Yine bayan takımı Boğaziçi Üniversitesinin uluslararası özel turnuvasında şampiyon olup okula kupa getirmişlerdir. Tenis Erkek Takımı süper liginden 1.lige düşmüştür. 1 bayan sporcumuz milli takıma çağrılmıştır.

**KAYAK** : Bu yıl yapılan tarih ve yer değişiklikleri nedeniyle Türkiye Şampiyonasına katılmamıştır.

**SNOWBORD** : Bu yıl yapılan tarih ve yer değişiklikleri nedeniyle Türkiye Şampiyonasına katılmamıştır.

**AMERİKAN FUTBOL , BEYZBOL , SOFTBOL** : Takımlarımız kapatılmıştır.

**MASA TENİSİ** : Çalışmalar devam ediyor. Okul içi turnuvalar düzenleniyor. Sınav tarihleri ile çakıştığından resmi turnuvalara gidilememiştir.

**BRİÇ** : Öğrencilere imkan sağlanmış fakat hoca bulup getirilememiş, bu yüzden resmi turnuvalara gidilememiştir.

**SANTRANÇ** : Özel turnuvalar yapılmış bir öğrencimiz öğrenmek isteyenlere ders vermiştir.

**YELKEN** : Kulübümüz kurulmuş hoca getirilmiş ve yapılan tüm özel turnuvalara katılmıştır. Üniversitelerin resmi turnuvaları 8 takım oluşmadığından yapılamamıştır.

**ESKRİM** : Çalışmalarına bireysel olarak devam etmiştir. 1 bayan sporcumuz Üniversitelerarası müsabakalara ferdi olarak katılmıştır.

**DANS** : Çeşitli dans grupları çalışmalarına devam etmiş Latin ve Salsa dansları ağırlıklı gösterilere çıkmışlardır. Flemenko ve Modern Dans çalışmalarına da başlanmıştır. Öğrenciler yeni gelenlere kurslar düzenlemiştir. Çeşitli festivallerde gösterilere katılmışlardır.

### **Beslenme hizmetleri**

Beslenme hizmetleri ile ilgili bilgiler, aylık yemek listeleri ve yemek fiş ücretleri Sağlık Kültür ve Spor Daire Başkanlığı birimizce ilan edilmektedir. Fiş satışları günlük olarak öğrenci ve memur yemekhanelerinde birimizdeki personellerce yürütülmektedir.

Üniversitemiz Ortaköy kampüs, Lise ve İlkokul kampüslerinde yemek hizmetleri ihale yolu ile hizmet satın alınarak sunulmaktadır.

## **5.5- Kütüphane Hizmetleri**

Üniversitemiz Kütüphanesine internet üzerinden erişim adresleri :

- Ana Sayfa: <http://kutuphane.gsu.edu.tr>  
Genel Bilgiler: <http://kutuphane.gsu.edu.tr/tr/genelbilgiler/>  
Katalog Tarama : <http://tarama.gsu.edu.tr/Yordam.htm>  
E-Kitap: <http://kutuphane.gsu.edu.tr/tr/kutuphane/ekitap/>  
E-Dergiler: <http://kutuphane.gsu.edu.tr/tr/kutuphane/edergiler/>  
E-Veritabanları : <http://kutuphane.gsu.edu.tr/tr/kutuphane/everitabanlari/>  
Duyurular : <http://kutuphane.gsu.edu.tr/tr/duyurular/>  
İstek ve Öneriler : [http://kutuphane.gsu.edu.tr/tr/kutuphane/istek\\_oneri/](http://kutuphane.gsu.edu.tr/tr/kutuphane/istek_oneri/)

### **Kütüphane Dermesi**

Kütüphanemizin koleksiyonu satınalma ve bağış yoluyla gelen yerli ve yabancı kitap, tez, süreli yayın , görsel ve işitsel kaynaklar ve online veritabanlarından oluşmaktadır. Hiçbir kütüphanenin bilginin, hızla artışından dolayı, tümüne sahip olamayacağı düşünüldüğünde , “sahip olma” yerine “ erişim “ anlayışı daha ön plana çıkmaktadır.

Aşağıdaki tablolarda kütüphane dermemizdeki 2009 yılında eklenen kitapların, basılı süreli yayınların ve elektronik kaynakların konularına ve dillerine göre ayrımını içeren bilgiler belirtilmiştir.

### **Kitaplar**

<b>Konular</b>	<b>2008 Yılı Sonu Kitap Sayısı</b>	<b>2009 Kütüphaneye Giren Kitap Sayısı</b>	<b>2009 Sonu Kitap Sayısı</b>
1- Genel	3.515	203	3.718
2- Felsefe ve Psikoloji	6.074	301	6.375
3- Din	2.651	70	2.721
4- Toplum Bilimleri	42.454	3.826	46.280
5- Dil ve Dilbilim	2.439	348	2.787
6- Doğa Bilimleri	5.068	543	5.611
7- Uygulamalı Bilimler ve Matematik	5.598	631	6.229
8- Sanatlar	2.042	156	2.198
9- Edebiyat ve Retorik	10.989	1.211	12.200
10- Coğrafya, Tarih ve Yardımcı Disiplinler	9.383	604	9.987
<b>Toplam</b>	<b>90.213</b>	<b>7.893</b>	<b>98.106</b>

<b>Diller</b>	<b>Kitap</b>
Türkçe	38.062
Fransızca	36.785
İngilizce	20.560
Almanca	1.764
Diğer	935
<b>TOPLAM</b>	<b>98.106</b>

**Sürelî Yayınlar**

<b>Konular</b>	<b>2008 Yılı Sonu Basılı Sürelî Yayın Sayısı</b>	<b>2009 Kütüphaneye Giren Basılı Sürelî Yayın Sayısı</b>	<b>2009 Sonu Sürelî Yayın Sayısı</b>
1- Genel	46	3	49
2- Felsefe ve Psikoloji	36	-	36
3- Din	2	-	2
4- Toplum Bilimleri	719	9	728
5- Dil ve Dilbilim	11	6	17
6- Doğa Bilimleri	62	- 2	60
7- Uygulamalı Bilimler ve Matematik	124	25	149
8- Sanatlar	23	1	24
9- Edebiyat ve Retorik	42	- 27	15
10- Coğrafya, Tarih ve Yardımcı Disiplinler	26	- 3	23
<b>Toplam</b>	<b>1.091</b>	<b>12</b>	<b>1.103</b>

<b>Diller</b>	<b>Sürelî Yayın (abone+bağış)</b>
Türkçe	330
Fransızca	350
İngilizce	375
Almanca	37
İtalyanca	11
Diğer	-
<b>TOPLAM</b>	<b>1.103</b>

### Elektronik Süreli Yayınlar

<b>Konular</b>	<b>2008 Yılı Sonu Elektronik Süreli Yayın Sayısı</b>	<b>2009 Kütüphaneye Giren Elektronik Süreli Yayın Sayısı</b>	<b>2009 Sonu Elektronik Süreli Yayın Sayısı</b>
1- Genel	7.858	274	8.132
2- Felsefe ve Psikoloji	11.023	537	11.560
3- Din	3.738	120	3.858
4- Toplum Bilimleri	10.978	435	11.413
5- Dil ve Dilbilim	4.642	369	5.011
6- Doğa Bilimleri	9.896	7	9.903
7- Uygulamalı Bilimler ve Matematik	13.523	727	14.250
8- Sanatlar	6.218	207	6.425
9- Edebiyat ve Retorik	6.470	33	6.503
10- Coğrafya, Tarih ve Yardımcı Disiplinler	8.438	283	8.721
<b>Toplam</b>	<b>82.784</b>	<b>2.992</b>	<b>85.776</b>

### 5.6- Bilgi İşlem Hizmetleri

Üniversitemiz ve Lise Bilgi İşlem Merkezi'ndeki, idari bürolardaki ve laboratuvarlardaki bilgisayarların donanım arızalarının onarılması ve işletim sistemi yazılımlarının güncellemeleri, lisanslı yazılımların okul içi bilgisayarlara yüklenmesi ve bu yazılımların güncellenmesi. Gün içinde idari personel, öğretmen ve öğrencilerin bilgisayar, printer ve işletim sistemi problemlerinin giderilmesi, Mail Server - Web Server - İdare Server - Firewall - Virüs Server problem ve aksaklıklarının çözümü, network sisteminin işleyişinin tatbiki, olası problem ve aksaklıklarının giderilmesi ve raporlanması, Bilgi İşlem Merkezi denetiminde kullanılan projelerin bilgi eksikliklerinin tespiti ve tamamlanması, günlük olarak haberleşmenin kontrol edilerek, verilen talimatların yerine getirilmesi Bilgi İşlem Merkezi'nde görevli elemanlar tarafından yapılmaktadır.

### 5.7- İdari Hizmetler

Üniversitemiz harcama birimleri 4734 sayılı Kamu İhale Kanunu ve 5018 sayılı Kamu Mali Yönetim Kanunun'da belirtildiği şekilde işlem yaparak, üniversitenin mal ve hizmet alımı, inşaat ve büyük onarım işlerini gerçekleştirmektedir.

Personel Taşıma, Güvenlik, Temizlik gibi ihaleler İdari ve Mali İşler Daire Başkanlığı'nca gerçekleştirilmektedir. İnşaat ve Büyük Onarım İşleri ihalesi Yapı İşleri Daire Başkanlığı'nca gerçekleştirilmektedir.

Üniversitemiz atamaları 2547 Sayılı Yükseköğretim Personel Kanunu, 657 Sayılı Devlet Memurları Kanunu ve 2914 Sayılı Üniversite Personel Kanununa göre Personel Dairesi Başkanlığınca yapılmaktadır.

## 6- YÖNETİM VE İÇ KONTROL SİSTEMİ

Üniversitemiz “Özel Bütçeli İdare” olarak 5018 Sayılı Kamu Mali Yönetimi ve Kontrol Kanununun, 5436 sayılı Kanununun 12 inci maddesi ile değiştirilmiş (II) sayılı cetvelinin (A) bölümünde sayılan Yükseköğretim Kurulu, Üniversiteler ve Yüksek Teknoloji Enstitüleri içerisinde yer almaktadır. 5018 sayılı Kamu Mali Yönetimi ve Kontrol Kanununun 11.Maddesinde üst yöneticilerin, 31. ve 32. Maddesinde harcama yetkisi ve yetkilisini 33. Maddesinde giderin gerçekleştirilmesine ilişkin yöntemler açıkça belirlenmiştir. Üniversitemiz yönetim ve iç kontrol sistemini Kanuna uygun olarak oluşturabilmek için teşkilat yapısını düzenlemiş, 5018 sayılı Kanuna ve Kanunun ilgili maddelerine istinaden çıkartılan Yönetmelik, Tebliğ ve diğer mevzuatlara uygun olarak işlemlerini yürütmüştür.

5018 Sayılı Kanununun 11. Maddesinde “Üst yöneticilerin idarelerinin stratejik planlarının ve bütçelerinin kalkınma planına, yıllık programlara, kurumun stratejik plan ve performans hedefleri ile hizmet gereklerine uygun olarak hazırlanması ve uygulanmasından, sorumlulukları altındaki kaynakların etkili, ekonomik ve verimli şekilde elde edilmesi ve kullanımını sağlamaktan, kayıp ve kötüye kullanımının önlenmesinden mali yönetim ve kontrol sisteminin işleyişinin gözetilmesi, izlenmesi ve bu Kanunda belirtilen görev ve sorumlulukların yerine getirilmesinden Bakana; mahalli idarelerde ise meclislerine karşı sorumludurlar. “Üst yöneticiler, bu sorumluluğun gereklerini harcama yetkilileri, mali hizmetler birimi ve iç denetçiler aracılığıyla yerine getirirler.” (5436 sayılı Kanununun 10 uncu maddesinin c/1 fıkrası ile değişen fıkra) denilerek Kanunda görevliler ve sorumlular açıkça belirlenmiştir.

Üniversitemizde gelir, gider, varlık ve yükümlülüklerinin etkili, ekonomik ve verimli bir şekilde yönetilmesi, kanunlara ve düzenlemelere uygun olarak faaliyet gösterilmesi, her türlü mali karar ve işlemlerde usulsüzlük ve yolsuzluğun önlenmesi, karar oluşturmak ve izlemek için düzenli, zamanında ve güvenilir rapor ve bilgi edinilmesi, varlıkların kötüye kullanılması ve israfını önlemek ve kayıplara karşı korunmasını, sağlamak amacı ile 24.07.2006 tarih ve 114 sayılı Rektör oluru ile “Galatasaray Üniversitesi Ön Mali Kontrol Yönergesi” hazırlanmıştır. Ön Mali Kontrol yönergesine göre mali işlemler incelenmektedir.

5018 Sayılı Kamu Mali Yönetimi ve Kontrol Kanununun 57.maddesinde “Kamu idarelerinin mali yönetim ve kontrol sistemleri; harcama birimleri, muhasebe ve mali hizmetler ile ön mali kontrol ve iç denetimden oluşur.” ifadesinde de görüleceği üzere Yönetim ve İç Kontrol Sisteminin bir unsuru da İç Denetim’dir.

5018 Sayılı Kamu Mali Yönetimi ve Kontrol Kanununun 63.maddesi İç Denetimi “Kamu idaresinin çalışmalarına değer katmak ve geliştirmek için kaynakların ekonomiklik, etkililik ve verimlilik esaslarına göre yönetilip yönetilmediğini değerlendirmek ve rehberlik yapmak amacıyla yapılan bağımsız, nesnel güvence sağlama ve danışmanlık faaliyetidir.” diye tanımlanmıştır.

Yukarıda sözü edilen 5018 sayılı Kanunda; iç denetimin, iç denetçiler tarafından yapılacağı öngörülmüştür. 2007 yılı içinde Rektörlüğümüze 2 adet iç denetçi atanmıştır. 2008 yılında iç denetçilere; İç Denetim Koordinasyon Kurulu (İDKK) koordinatörlüğünde, Maliye Bakanlığınca iç denetim eğitimi verilmiştir. 2009 yılında İç Denetim Birimi faaliyetlerine başlamıştır.

## II – AMAÇ ve HEDEFLER

### A – Üniversitenin Amaç ve Hedefleri

Galatasaray Üniversitesi'nin amaç ve hedefleri 2008-2012 Stratejik "Planı ve 2009 Mali Yılı Performans Programı'nda detaylı bir şekilde bahsedildiğinden, burada sadece amaç ve stratejik hedefler başlıklar halinde belirtileceklerdir.

#### **Amaç 1: Eğitim ve öğretimdeki kalitenin yükseltilmesi**

Hedef 1.1: Ders programlarının güncelleştirilmesi ve geliştirilmesi.

Hedef 1.2: Seçmeli ders sayısının artırılması.

Hedef 1.3: Öğrencilerin kütüphane hizmetlerinden daha fazla yararlanabilmelerinin sağlanması.

Hedef 1.4: Yabancı okutman ve öğretim üyesi sayısının artırılması ve üniversitede en az bir yarıyıl süreyle eğitim vermelerinin sağlanması.

Hedef 1.5: Tüm bölümlerin, eğitim-öğretim için gerekli araç, gereç ve teknik donanım ihtiyaçlarının karşılanması.

Hedef 1.6: Yan dal ve çift ana dal programlarının açılması.

Hedef 1.7: Uygulamalı derslerin verimliliğinin ve güncelliğinin artırılması.

Hedef 1.8: Web ortamının daha etkin olarak yararlanılabilecek bir duruma getirilmesi.

Hedef 1.9: Erasmus-Socrates değişim programlarından yararlanan öğrenci sayısının artırılması.

Hedef 1.10: Öğrencilerin, bilgisayar laboratuvarlarından ders saatleri dışında da yararlanabilmelerinin sağlanması.

Hedef 1.11: Şirketlerle yapılan staj anlaşmalarının sayısının artırılması ve içeriklerinin genişletilmesi.

Hedef 1.12: Öğrencilerin kariyer hedeflerinin daha geniş bir perspektiften değerlendirilmesi.

Hedef 1.13: Öğrencilere sunulan sosyal hizmetlerin iyileştirilmesi.

Hedef 1.14: Üniversitede otomasyon dahilinde öğrenci işleri programının gerçekleştirilmesi.

#### **Amaç 2: Mevcut lisansüstü programların güçlendirilmesi ve yeni programlar açılması.**

Hedef 2.1: Mevcut yüksek lisans programlarının güncellenmesi ve seçmeli ders sayılarının artırılması.

Hedef 2.2: Yüksek lisans ve doktora eğitiminde ortak diploma veren programların açılması.

Hedef 2.3: Yüksek lisans ve doktora programlarında dil kısıtının aşılması.

Hedef 2.4: Yüksek lisans programlarımızın uluslararası değişim programlarına dahil edilmesi.

Hedef 2.5: Tüm yüksek lisans ve doktora öğrencilerine " bilim etiği " konusunda eğitim verilmesi.

### **Amaç 3: Bilimsel araştırma, yayın ve etkinliklerin artırılması.**

Hedef 3.1: Üniversite bilim politikasının belirlenmesi.

Hedef 3.2: Araştırma fonlarıca desteklenen proje sayısının artırılması.

Hedef 3.3: Öğretim üyelerinin uluslararası değişim programlarından daha fazla yararlanmalarının sağlanması.

Hedef 3.4: Öğretim elemanlarının daha fazla sayıda uluslararası ortak bilimsel çalışma yapmaları ve projelere katılımlarının özendirilmesi.

Hedef 3.5: Yüksek lisans ve doktora tezlerinin basılması.

Hedef 3.6: SCI ve SSCI indekslerine giren yayınlarda yer alan bilimsel çalışma sayısının artırılması.

Hedef 3.7: Araştırma çalışma gruplarının oluşturulması.

Hedef 3.8: Ulusal ve uluslararası projelere katılımın artırılması.

Hedef 3.9: Genç araştırmacıların teşvik edilmesi ve desteklenmesi.

Hedef 3.10: Bilimsel sinerjinin en üst seviyede tutulabilmesi.

Hedef 3.11: Araştırma merkezlerinin daha dinamik bir yapıya kavuşturularak etkinliklerinin artırılması.

Hedef 3.12: Ulusal ve uluslararası bilimsel etkinliklere katılımın artırılması.

### **Amaç 4: Kaynakların etkin olarak kullanılabilmesi, geliştirilmesi ve paydaşlarla olan ilişkilerin güçlendirilmesi.**

Hedef 4.1: Stratejik toplam kalite yönetiminin benimsenmesi.

Hedef 4.2: İnsan kaynaklarından daha etkin ve verimli olarak yararlanılması.

Hedef 4.3: Üniversitenin tüm birimlerindeki görev, yetki ve sorumlulukların ayrıntılı olarak tanımlanacağı yeni bir çalışmanın yapılması.

Hedef 4.4: Bilgi işlem alt yapısının ve sisteminin geliştirilmesi.

Hedef 4.5: Fiziki mekanların daha etkin ve verimli kullanılabilmesinin sağlanması.

Hedef 4.6: Eğitim-öğretimde profesyonel yönetici ve uzmanlardan yararlanılması.

Hedef 4.7: Döner sermaye gelirlerinin artırılması.

Hedef 4.8: İş dünyası ile ilişkilerin geliştirilmesi.

Hedef 4.9: Kamuoyuna açık eğitim semineri ve toplantı sayısının artırılması.

Hedef 4.10: Yeni Fakülte ve Yüksekokulların Açılması.

Hedef 4.11: Üniversitenin kendi ürettiği kaynakların kullanımında özerkliği sağlayabilmek için gerekli girişimlerde bulunulması.

### **Amaç 5: Fiziki mekanların çoğaltılması ve korunması.**

Hedef 5.1: Fiziki mekanların çoğaltılması ve korunması.

### **Amaç 6: Bütçe imkanlarının sayılan stratejik hedeflere varılmasını sağlayacak şekilde artırılması.**

Hedef 6.1: Bütçemizde artış sağlanması.

Hedef 6.2: Üniversitemizin stratejik hedeflerinin geliştirilmesi için her düzeyde temas yapılması ve bilgi verilmesi.

Hedef 6.3: İlkokul Kampüsü'nün örnek bir şekilde tamamlanmasının sağlanması.

### **Amaç 7: Stratejik Hedeflerin bir an önce gerçekleşmeleri için gerekli işlemlerin yapılması.**

## **B – Temel Politikalar ve Öncelikler**

### **1 - Orta Vadeli Program**

Bu programda, kamu yatırım programı çerçevesinde eğitim, teknolojik araştırma, öncelik verileceği, rekabet gücü yüksek bir ekonomi ve sürdürülebilir bir kalkınma için eğitimin kalitesi yükseltileceği, eğitim ile istihdam arasındaki ilişki güçlendirileceği ve istihdam edilebilirliğin artırılacağı, düşünme, algılama ve problem çözme yeteneği gelişmiş, yeni fikirlere açık, özgüven ve sorumluluk duygusuna sahip, Atatürk ilkelerine bağlı, demokratik değerleri benimsemiş, milli kültürü özümsemiş, farklı kültürleri yorumlayabilen bilgi toplumu insanını yetiştirmeyi amaçlayan eğitim politikasının temel alınmış ve bu yönde başlatılmış olan yeniden düzenleme çalışmaları her kademedede hızlandırılarak sürdürülecek, eğitimin niteliği artırılacak ve eğitim hizmetlerine erişim yaygınlaştırılacaktır.

Bu çerçevede;

#### **• İnsan Kaynaklarının Geliştirilmesi ve İstihdam Edilebilirliğin Artırılması**

Mesleki eğitimde piyasanın ihtiyaç duyduğu nitelikteki insan gücünü yetiştirmek için modüler ve esnek bir sisteme geçiş çalışmaları hızlandırılacak ve farklı kademelerde verilen mesleki eğitim arasında program bütünlüğü sağlanacaktır.

Hayat boyu eğitim stratejisi hazırlanacaktır.

İş dünyasının talep ettiği nitelikteki işgücünün yetiştirilmesi amacıyla eğitim ile işgücü arasındaki işbirliğini güçlendirecek mekanizmalar oluşturulacaktır.

Özellikle eğitimli genç işsizlerin istihdamını sağlamak üzere, uzaktan ve yaygın eğitim imkanları kullanılarak, bilgi ve iletişim teknolojileri alanında ihtiyaç duyulan insan gücünün yetiştirilmesi desteklenecektir. Ayrıca, gençlerin işgücü piyasasında deneyim kazanmalarını sağlayıcı programlar geliştirilecektir.

Bilgi toplumuna dönüşüm süreci ile bölgesel, ulusal ve uluslar arası gelişme ve ihtiyaçlara göre yükseköğretim kurumlarının birim ve programları güncellenecektir.

#### **• Eğitim**

Eğitimde bilgi teknolojilerinin kullanımı yaygınlaştırılacak ve etkin hale getirilecektir.

Eğitimin her kademesinde fiziki mekan, donanım ve öğretmen ihtiyacı yerleşim yerleri arasındaki farklılıkları azaltacak şekilde giderilecek ve bu konuda yerel idarelerin inisiyatif almaları desteklenecektir.

Üniversitemiz, idari ve mali özerklikleri sağlanarak ihtisaslaşmayı esas alan rekabetçi bir yapıya kavuşturulacaktır.

Üniversitemizin hizmet üreterek kaynak oluşturma faaliyetleri artırılacak, öğrencilerin eğitimin finansmanına daha fazla katılımı sağlanacaktır.



## • Bilim ve Teknoloji

Özel kesim ile Üniversitemiz arasındaki işbirliğini geliştirmeye yönelik destekler artırılacak ve etkinleştirilecektir. Üniversitemizde Ar-Ge çalışmalarının artırılması ve piyasa talebi doğrultusunda yönlendirilmesi sağlanacaktır.

Araştırmacı insan gücü kaynağı nitelik ve nicelik yönünden geliştirilecek ve özel sektörde araştırmacı istihdamı teşvik edilecektir.

Üniversitemizin aşağıda belirlenen güçlü ve zayıf yönleri vardır. Galatasaray Üniversitesinin orta ve uzun vadeli program ve stratejisi, bu zayıflıkları giderek azaltarak, kuvvetli yönlerini çoğaltmaktır. Bu husus, 2008-2012 Strateji Programının da ana hedefidir.

## III – FAALİYETLERE İLİŞKİN BİLGİ VE DEĞERLENDİRMELER

### A – Mali Bilgiler

#### 1 – Bütçe Uygulama Sonuçları

##### 1.1 – Bütçe Giderleri

	2009 Bütçe Serbest	2009 Gerçekleşme	Gerçekleşme
	Ödeneği	Toplamı	Oranı
	YTL	YTL	%
<b>Bütçe Giderleri Toplamı</b>	<b>40.096.900</b>	<b>34.918.407,79</b>	<b>87,09</b>
<b>01 – Personel Giderleri</b>	<b>17.217.000</b>	<b>15.666.070,31</b>	<b>91,00</b>
<b>02 – Sosyal Güvenlik Kurumlarına Devlet Primi Giderleri</b>	<b>1.801.700</b>	<b>1.627.043,78</b>	<b>90,31</b>
<b>03 – Mal ve Hizmet Alım Giderleri</b>	<b>7.608.100</b>	<b>5.224.661,14</b>	<b>68,67</b>
<b>05 – Cari Transferler</b>	<b>2.579.000</b>	<b>2.244.355,49</b>	<b>87,02</b>
<b>06 – Sermaye Giderleri</b>	<b>10.855.000</b>	<b>10.156.277,07</b>	<b>93,56</b>

## 1.2 – Bütçe Gelirleri

	2009 Bütçe Tahmini	2009 Gerçekleşme Toplamı	Gerçekleşme Oranı
	YTL	YTL	%
<b>Bütçe Gelirleri Toplamı</b>	<b>37.471.000</b>	<b>39.803.523,36</b>	<b>106,22</b>
<b>03 – Teşebbüs ve Mülkiyet Gelirleri</b>	<b>9.069.000</b>	<b>7.689.261,18</b>	<b>84,78</b>
<b>04 – Alınan Bağış ve Yardımlar ile Özel Gelirler</b>	<b>28.307.000</b>	<b>31.947.833,00</b>	<b>112,86</b>
<b>05 –Diğer Gelirler</b>	<b>95.000</b>	<b>166.429,18</b>	<b>175,18</b>

### • Bütçe hedef ve gerçekleştirmeleri ile meydana gelen sapmaların nedenleri:

Bütçe giderleri toplam %87 oranında gerçekleşmiştir.

Personel Giderlerinin bütçedeki miktara göre gerçekleşmeme nedeni, istenilen miktarda kadro alınamaması ve emekli olan personeldir.

Sosyal Güvenlik Kurumlarına ödenecek Devlet Primi Giderleri de Personel Giderlerine bağlı olduğundan, tamamen harcanamamıştır.

Mal ve Hizmet Giderlerinde Başbakanlık tasarruf tedbirleri genelgesi gereğince tasarruf sağlanması amaçlanmıştır.

## 2 – Temel Mali Tablolara İlişkin Açıklamalar

Giderlerin % 44,86'sı personel giderleri, % 4,65'i sosyal güvenlik kurumlarına devlet primi giderleri, %14,96'sı mal ve hizmet alım giderleri, % 0,55'i cari transferler, % 29,08'i sermaye giderleri olarak gerçekleştirmiştir.

## 3 – Mali Denetim Sonuçları

**İç Denetim :** İç denetim kadrolarına 2 adet atama yapılmış, iç denetçiler çalışmalarına başlamışlardır.

**Dış denetim :** Üniversitemizin 2009 sarf evrakları, Sayıştay Başkanlığı'na sunulmak üzere Üniversitemiz Strateji Geliştirme Başkanlığı'nın arşivinde muhafaza edilmektedir.

## **B – Performans Bilgileri**

### **1 – Faaliyet ve Proje Bilgileri**

#### **1.1 – Faaliyet Bilgileri**

<i>Faaliyet Türü</i>	<i>Sayısı</i>
<b>Kongre ve Sempozyum</b>	<b>1</b>
<b>Konferans</b>	<b>81</b>
<b>Forum, Toplantı, Kollokyum</b>	<b>2</b>
<b>Söyleşi</b>	<b>13</b>
<b>Seminer</b>	<b>4</b>
<b>Diğer</b>	<b>41</b>

#### **1.2 – Yayınlarla İlgili Faaliyetler**

<i>Yayın Türü</i>	<i>Sayısı</i>	<i>İndekslere Giren Hakemli Dergilerde Yapılan Yayınlar</i>
<b>Uluslararası Makale</b>	<b>54</b>	<b>10</b>
<b>Ulusal Makale</b>	<b>120</b>	<b>3</b>
<b>Uluslararası Bildiri</b>	<b>125</b>	<b>48</b>
<b>Ulusal Bildiri</b>	<b>101</b>	<b>13</b>
<b>Kitap</b>	<b>45</b>	<b>1</b>
<b>Dergi</b>	<b>2</b>	

### 1.3 – Bilimsel Araştırma Proje Bilgileri

PROJELER	2009				
	Önceki Yılda Devreden Proje	Yıl İçinde Eklenen Proje	Toplam	Yıl İçinde Tamamlanan Proje	Toplam Ödenek YTL
DPT					
TÜBİTAK		3	3		393.847
A.B.					
Bilimsel Araştırma Projeleri	65	46	111	51	1.145.626
Diğer					
Toplam	65	49	114	51	1.539.473

### 2 – Performans Sonuçları Tablosu

2008 yılında herhangi bir performans çalışması yapıp, veriler elde edilmediğinden, 2008 ve 2009 mali yılları arasında performans karşılaştırılması yapılması mümkün bulunmamaktadır.

## IV – KURUMSAL KABİLİYET ve KAPASİTENİN DEĞERLENDİRİLMESİ

Galatasaray Üniversitesi'nin birimler bazındaki üstünlük ve zayıflıkları ek birim raporlarında daha detaylı olarak gösterilmiştir. Ancak; birim raporlarında tüm Galatasaray Üniversitesi'nin genel üstünlüğü olması nedeniyle yer almayan genel üstünlük ve yine genel zayıflıkları aşağıda sayılmıştır:

## A- Üstünlükler

- Güçlü ve köklü bir eğitim ve öğretim geleneği,
- Galatasaray imajına duyulan güven,
- Uluslararası standartlara uygun eğitim,
- Bölümlerdeki deneyimli öğretim üyeleri,
- Oldukça genç ve dinamik bir akademik kadro,
- Öğretim kadrosunun Türkiye, Avrupa ve Amerika'nın güçlü üniversitelerinde yetişmiş olması,
- Başta Fransa olmak üzere 40'dan fazla Avrupa üniversitesi ile değişim programı anlaşması bulunması,
- Fransa, Belçika ve İsviçre üniversiteleriyle yakın işbirliği,
- Fransa Hükümeti'nin eğitime desteği,
- Ulusal ve uluslararası bilimsel faaliyetlere katılım,
- Ulusal ve uluslararası düzeyde yapılan bilimsel yayınlar,
- Socrates-Erasmus programlarında karşılıklı yüksek öğrenci değişim oranı,
- Öğrencilerin çok büyük bir bölümünün en az iki yabancı dil bilmeleri (Fransızca ve İngilizce),
- Avrupa üniversitelerinin öğretim üyesi ve öğrenci değişimi, ve araştırma konularındaki artan talepleri,

## B- Zayıflıklar

- Akademik ve idari kadrolardaki kısıtlamalar,
- Yetersiz bütçe,
- Döner sermaye gelirlerinin yetersizliği ve kullanımındaki güçlükler,
- Bütçe kalemlerindeki kısıtlamalar ve blokajlar,
- Uluslararası indeksli yayınlara giren bilimsel yayın ve atıf sayısının yetersizliği (Endüstri Mühendisliği Bölümü hariç),
- Yabancı üniversitelerle olan ilişkilerin büyük ölçüde öğrenci değişimine ve ders programları arasındaki uyumunun sağlanmasına odaklanması,
- Başta Fransa olmak üzere Avrupa üniversiteleriyle yapılan ortak proje ve araştırma sayısındaki yetersizlik,
- Uluslararası projelere katılımın eksikliği,
- İdari personel sayısındaki yetersizlik,
- Kampüs alanında genişlemenin olanaksızlığı,
- Öğrenci barınma olanaklarının sayısal yetersizliği,
- Yüksek lisans öğrencilerine eğitim dışında sunulan hizmetlerdeki yetersizlikler (park, yemek vb. gibi),
- Araştırma görevlisi temininde bütçe kısıtları nedeniyle talebin yetersiz olması,
- Az sayıda doktora programı,
- Araştırmayı teşvik edici ödül sisteminin uygulamasındaki aksaklıklar,
- Mali özerkliğin olmaması nedeniyle Üniversite-İş Dünyası işbirliğinin arzulanan seviyede olmaması.

## **V – ÖNERİ ve TEDBİRLER:**

Üniversitemizin Strateji Planında bahsedilen gelişmeleri zamanında yapabilmesi için aşağıda belirtilen önerilerimiz bulunmaktadır.

### **1- Bütçemizde artış sağlanması:**

Yeni kurulan üniversitelerin gerek yerleşimlerini, gerek öğretim üyesi ve idari personellerini ve gerekse öğretim araç ve gereçleri ile diğer idari ihtiyaçlarının karşılanması için ilk kurulduğu yıllarda diğer oturmuş üniversitelere nazaran daha fazla bütçeye ihtiyaçları bulunmaktadır. Başka bir deyimle, yeni kurulan üniversiteleri kuruluşlarından 15-20 yıl geçene kadar kuruluşunu tamamlamış diğer üniversitelerle bir tutmamak, onlara gelişmelerini sağlayacak imkanları sağlamak gerekmektedir. Bunların kuruluş süreçleri içinde diğer gelişmiş üniversitelerle bir tutulması bunların gelişmelerini engellemektedir.

### **2- Özkaynakların özerk kullanımının sağlanması:**

Toplum, vergileri ile kaynak yarattığı kurumların işlevlerini gelecekte daha fazla sorgulayacaktır. Galatasaray Üniversitesi bugün mali kaynaklarının toplamının % 24,35'ini kendi imkanlarıyla üretmektedir. Gelecekte bu oranın daha da yükseleceğine inanmaktayız.

Diğer yandan, üniversitenin amaçlarının gerçekleştirebilmesi için kaynaklarını özerk bir biçimde kullanabilmesi gerekmektedir. Mevcut mali mevzuat ile Galatasaray Üniversitesi'nin kendi kaynaklarını bu şekilde kullanabilmesi mümkün görünmemektedir. Kaynakların özerk kullanımının kamusal denetimin dışında olmak anlamına gelmediğinin bilincinde olarak, kendi imkanlarımızla ürettiğimiz kaynakları gelecekte artırarak özerk kullanımının sağlanması amacındayız. Bunun yanı sıra üniversitelerin toplum içinde oynadıkları rol göz önüne alındığında, devlet bütçesinden gelen katkının da gelecekte artarak devam etmesi gerektiği inancındayız ve bunun için de gerekli çalışmaları yapmayı düşünmekteyiz.

### **3- Muafiyetler sağlanması:**

Yeni kurulan üniversitelerin, gelişmiş üniversiteler seviyesine çok uzun bir süre sonra varması riskinin bertaraf edilebilmesi için, yukarıda da belirtildiği gibi, yeni kurulan üniversitelerin, tasarruf tedbirleri, ödenek blokları dışında tutulmasının uygun olacağı düşünülmektedir.

Kadro tahsisi işlemlerinde de yeni kurulan üniversitelere avantaj sağlanmasının da bu üniversitelerin gelişmelerini hızlandırıcı mahiyette olduğu da düşünülmektedir.

### **DEĞERLENDİRME**

Galatasaray Üniversitesi, kendisine V. Bölümdeki önerilerde sayılan olanakların sağlanması halinde bu zayıflıkların tümünü, sağlanmaması halinde ise büyük çoğunluğunu bertaraf edecek kapasitededir.

## İÇ KONTROL GÜVENCE BEYANI

Üst yönetici olarak yetkim dahilinde;

Bu raporda yer alan bilgilerin güvenilir, tam ve doğru olduğunu beyan ederim.

Bu raporda açıklanan faaliyetler için bütçe ile tahsis edilmiş kaynakların, planlanmış amaçlar doğrultusunda ve iyi mali yönetim ilkelerine uygun olarak kullanıldığını ve iç kontrol sisteminin işlemlerin yasallık ve düzenliliğine ilişkin yeterli güvenceyi sağladığını bildiririm.

Bu güvence, üst yönetici olarak sahip olduğum bilgi ve değerlendirmeler, benden önceki yöneticiden aldığım bilgiler, iç kontroller, iç denetçi raporları ile Sayıştay raporları gibi bilgim dahilindeki hususlara dayanmaktadır.

Burada raporlanmayan, idarenin menfaatlerine zarar veren herhangi bir husus hakkında bilgim olmadığını beyan ederim. (İSTANBUL – 30.04.2010)



**Prof.Dr.Ethem TOLGA**

**REKTÖR**



## MALİ HİZMETLER BİRİM YÖNETİCİSİNİN BEYANI

Mali Hizmetler birim yöneticisi olarak yetkim dahilinde ;

Bu idarede, faaliyetlerin mali yönetim ve kontrol mevzuatı ile diğer mevzuatlara uygun olarak yürütüldüğü, kamu kaynaklarının etkili, ekonomik ve verimli bir şekilde kullanılmasını temin etmek üzere iç kontrol süreçlerinin işletildiğini, izlendiğini ve gerekli tedbirlerin alınması için düşünce ve önerilerimin zamanında üst yöneticiye raporlandığını beyan ederim.

İdaremizin 2009 yılı Faaliyet Raporunun "III / A-Mali Bilgiler" bölümünde yer alan bilgilerin güvenilir, tam ve doğru olduğunu teyit ederim.



Neriman REYHAN  
Strateji Geliştirme Daire Başkanı