



**2013 YILI  
GALATASARAY ÜNİVERSİTESİ  
FAALİYET RAPORU**



# İçindekiler

## Üst Yönetici Sunuşu

### I – GENEL BİLGİLER

A – Misyon ve Vizyon .....	1
B – Yetki, Görev ve Sorumluluklar.....	2
C – Üniversiteye İlişkin Bilgiler.....	8
1 – Fiziksel Yapı.....	8
2 – Örgüt Yapısı.....	12
3 – Bilgi ve Teknolojik Kaynaklar.....	12
4 – İnsan Kaynakları.....	14
5 – Sunulan Hizmetler.....	20
6 – Yönetim ve İç Kontrol Sistemi.....	60

### II – AMAÇ ve HEDEFLER

A – Üniversitenin Amaç ve Hedefleri.....	63
B – Temel Politikalar ve Öncelikler.....	65

### III – FAALİYETLERE İLİŞKİN BİLGİ VE DEĞERLENDİRMELER

A – Mali Bilgiler	
1 – Bütçe Uygulama Sonuçları.....	66
2 – Temel Mali Tablolara İlişkin Açıklamalar.....	71
3 – Mali Denetim Sonuçları.....	71
B – Performans Bilgileri	
1 – Faaliyet ve Proje Bilgileri.....	72
2 – Performans Sonuçları Tablosu.....	74
3 – Performans Sonuçlarının Değerlendirilmesi.....	81

### IV – KURUMSAL KABİLİYET ve KAPASİTENİN DEĞERLENDİRİLMESİ

A – Üstün Yönler.....	86
B – Zayıf Yönler.....	87
C – Değerlendirme .....	87

### V – ÖNERİ ve TEDBİRLER..... 89

#### Ekler :

İç Kontrol Güvence Beyanı	
Mali Hizmetler Birim Yöneticisinin Beyanı	



*Prof. Dr. Ethem TOLGA*  
*Rektör*

# ÜST YÖNETİCİ SUNUŞU

Türkiye Cumhuriyeti Hükümeti ile Fransız Hükümeti arasında 14/04/1992 günü imzalanan “Galatasaray Eğitim ve Öğretim Kurumu”na ilişkin anlaşma 31/05/1992 tarihli ve 244 sayılı kanunun 3. ve 5. maddelerine göre 04/05/1992 günü Bakanlar Kurulu tarafından onaylanarak 22/05/1992 tarihli Resmi Gazetede yayınlanmıştır.

“Galatasaray Eğitim ve Öğretim Kurumu” olarak faaliyet gösteren kurum 01/06/1994 tarihinde kabul edilen 3993 nolu kanunun 06/06/1994 tarih ve 21952 sayılı Resmi Gazetede yayınlanarak yürürlüğe girmesiyle “Galatasaray Üniversitesi”ne dönüştürülmüştür.

Devlet Üniversitesi olan kurumumuz, Üniversite statüsünü alması ile birlikte eğitim-öğretim kurumu olma özelliğini korumuş ve Galatasaray Lisesi ile ona bağlı İlköğretim Okulu da Üniversite Rektörlüğüne bağlı öğretim birimleri olarak tanımlanmıştır.

20 yıldır faaliyet gösteren Galatasaray Üniversitesi, 533 yıllık bir eğitim ve öğretim geçmişine sahip olmanın sağladığı avantajla ülke içinde ve uluslararası düzeyde nitelikli bir devlet üniversitesi konumundadır.

Galatasaray Üniversitesi'nin faaliyetlerinin temel amacı, ülkemizde sosyal ve teknik bilimlerin kapsadığı alanlarda yükseköğretim seviyesinde nitelikli insan gücünün yetiştirilmesine ve bu alanlarda bilgi ve teknolojinin üretilmesine ve kullanılmasına katkıda bulunmaktır. Bunun bilincinde olan Galatasaray Üniversitesi, tüm olanaklarıyla, Yükseköğretim Kurulu ve Türkiye Cumhuriyeti'nin diğer yetkili kurum ve kuruluşlarının desteği ile “Eğitim, Bilim ve Teknoloji” alanlarında kalkınmamıza katkı sağlayacak her türlü faaliyette bulunma amacını da titizlikle yerine getirmeye çalışmaktadır.

Aynı anlayış çerçevesinde 5018 sayılı Kamu Mali Yönetimi ve Kontrol Kanunu ile kamu kaynaklarının etkili, ekonomik ve verimli şekilde elde edilmesi ve kullanılması, hesap verebilirlik ve mali saydamlığı sağlamak hedeflenmektedir.

Söz konusu kanunun 41. maddesi gereğince harcama yetkilileri tarafından hazırlanan birim faaliyet raporları esas alınarak hazırlanan 2013 yılı Galatasaray Üniversitesi Faaliyet Raporu kamuoyunun bilgilerine saygıyla arz olunur.

**Prof.Dr.Ethem TOLGA**  
**Rektör**

# I - GENEL BİLGİLER

## A- MİSYON VE VİZYON

### *Misyon*

“Ulusal ve uluslararası toplumun gelişim ve evrimine katkıda bulunmak için geçmişinden gelen dayanışmacı, özgür ve sorgulayıcı düşünceyi benimseyen, girişimci ruhu destekleyen, eşitlik ve çeşitlilik temelli Galatasaray geleneğini, çağın gerektirdiği bilgi, beceri ve yeteneklerle birleştirerek, toplumsal sorumluluk ve evrensel akademik değerlere sahip bireyler yetiştirmektir.”

### *Vizyon*

“Bilime katkılarıyla, sosyal sorumluluk girişimleriyle, uluslararası işbirlikleriyle, insanlığın geleceğinde söz sahibi olan mezunlarıyla saygınlık kazanmış bir üniversite olmaktır. ”

### *Temel Değerler*

- Etik Değerlere Bağlılık,
- Şeffaflık,
- Paylaşıcılık,
- Mükemmeliyetçilik,
- Katılımcılık,
- Bilimsel Yetkinlik,
- Akademik Özgürlük,
- Farklılıklara Saygı,
- Toplumsal ve Çevresel Duyarlılık.

## **TARİHÇE**

1992 yılında Türk - Fransız anlaşmasıyla kurulan Galatasaray Üniversitesi tarihteki yerini almıştır. Amacı, devletin çeşitli yönetim kademelerine memur yetiştirmek olan ve Galatasaray adını taşıyan ilk kurum 1481 yılında kurulmuştur.

19. yüzyılda, hem Fransız hem de batı kültürü vermek ve ülkenin modernizasyon çalışmalarına katılabilecek düzeyde insanlar yetiştirmek üzere, Fransız liselerinin eşdeğeri Mekteb-i Sultani açılmıştır.

Devlet okulu olan Galatasaray, Atatürk devrimleriyle birlikte, cumhuriyetin temel ilkelerine olan bağlılığını göstermiş, eğitimdeki misyonunu ve batıya açılan pencere işlevini yerine getirmiştir. İyi bir eğitim vermek üzere Galatasaray bir ilkokul, bir lise ve beş fakülte, iki enstitü, meslek yüksekokulu ve araştırma merkezlerine sahiptir. Bu fakülteler ve bölümleri şunlardır: Hukuk, İktisadi ve İdari Bilimler (İktisat Bölümü, İşletme Bölümü, Uluslararası İlişkiler Bölümü, Siyaset Bilimi Bölümü), İletişim, Fen Edebiyat (Felsefe Bölümü, Sosyoloji Bölümü, Karşılaştırmalı Dilbilim ve Uygulamalı Diller Bölümü [Fransız Dili ve Edebiyatı programı], Matematik Bölümü), Mühendislik ve Teknoloji (Endüstri Mühendisliği Bölümü, Bilgisayar Mühendisliği Bölümü). Dersler Fransızca ve özelliklerine göre Türkçe yapılmaktadır. Aynı zamanda öğrenciler İngilizce dili eğitimi olarak bu dile hakimiyetlerini ve becerilerini geliştirirler.

Galatasaray Üniversitesi ile Paris I Panthéon-Sorbonne Üniversitesi başkanlığında yaklaşık otuz Fransız Yükseköğretim kurumundan oluşan bir Konsorsiyum kurulmuş ve Bilimsel İşbirliği Anlaşması imzalanmıştır.

## **B- YETKİ, GÖREV VE SORUMLULUKLAR**

### **- 14 Nisan 1992 tarihli Milletlerarası Anlaşma**

Türkiye Cumhuriyeti Hükümeti ile Fransa Cumhuriyeti Hükümeti arasında 14 Nisan 1992 tarihinde İstanbul'da imzalanan Galatasaray Eğitim ve Öğretim Kurumuna ilişkin Milletlerarası Anlaşma'nın onaylanması, Dışişleri Bakanlığı'nın 27/4/1992 tarihli ve KİGM/KİİK-I-3099-2668 sayılı yazısı üzerine, 31/5/1963 tarihli ve 244 sayılı kanunun 3.ve 5. maddelerine göre, Bakanlar Kurulu'nca 4/5/1992 tarihinde kararlaştırılmıştır.

### **- 3993 Sayılı Kuruluş Kanunu**

6 Haziran 1994 tarih 21952 Resmî Gazete'de yayınlanan 3993 sayılı Kanunla, 14 Nisan 1992 tarihinde Türkiye Cumhuriyeti ile Fransa Cumhuriyeti Hükümeti arasında imzalanan Bakanlar Kurulu'nun 4 Mayıs 1992 tarih 92/2991 sayılı kararıyla onaylanarak yürürlüğe girmiş olan anlaşmaya göre kurulan Galatasaray Eğitim ve Öğretim Kurumu, Galatasaray Üniversitesi'ne dönüştürülmüştür.

## - Milletlerarası Anlaşma'ya Ek Protokol

13 Ekim 1994 tarihinde Paris'te imzalanan "Türkiye Cumhuriyeti Hükümeti ile Fransa Cumhuriyeti Hükümeti arasındaki Galatasaray Eğitim ve Öğretim Kurumu'na ilişkin 14 Nisan 1992 Anlaşması'na Ek Protokol" ve Ek Protokol'e ilişkin ekli mektuplar 6/11/1995 tarih 22455 sayılı Resmi Gazete'de yayınlanmıştır.

## ***KONSORSİYUM***

Galatasaray Üniversitesi ile Paris I Panthéon-Sorbonne Üniversitesi başkanlığında aşağıda isimleri verilen otuz Fransız Yükseköğretim kurumundan oluşan bir Konsorsiyum kurulmuş ve Bilimsel İşbirliği Anlaşması imzalanmıştır.

Bu konsorsiyumun kurucu ilk yedi üyesi şunlardır:

- L'Université de Paris I Panthéon-Sorbonne
- L'Université de Lille
- L'Université de Provence Aix-Marseille
- L'Université de Picardie Jules Verne
- L'Ecole Supérieure de Génie Industriel de l'Institut National Polytechnique de Grenoble
- L'Ecole Internationale des Sciences du Traitement de l'Information de Cergy Pontoise
- L'Institut d'Etudes Politiques de Paris I et la Fondation Nationale des Sciences Politiques

Bu kurumlar, Akademik Konsey aracılığı ile Galatasaray Üniversitesi ve konsorsiyum üyeleri arasında programların oluşmasına, projenin yürütülmesine ve pedagojik işbirliğinin yapılmasına yardımcı olmuş ve olmaktadır.

Université d'Artois ; Université Michel de Montaigne – Bordeaux 3 ; Université Montesquieu – Bordeaux 4 ; Université de Bourgogne ; Institut d'Etudes Politiques de Grenoble ; Institut Polytechnique de Grenoble ; Université Joseph Fourier – Grenoble ; Université Lille 1 – Sciences et Technologies ; Université Lille 2 – Droit et Santé ; Institut d'Etudes Politiques de Lyon ; Université Jean Moulin – Lyon3 ; Université Montpellier 1 ; Université Nancy 2 ; Université de Nantes ; Université Nice Sophia Antipolis ; Ecole Normale Supérieure de Paris ; Sciences Po Paris ; Université Paris 1 – Panthéon-Sorbonne ; Université Paris – Dauphine ; Université Paris Ouest Nanterre La Défense ; Université Paris – Est Créteil ; Institut d'Urbanisme de Paris ; Université Paris 13 ; Université de Picardie Jules Verne ; Université de Provence – Aix-Marseille 1 ; Institut d'Etudes Politiques de Rennes ; Université de Rennes 1 ; Université de Rennes 2 Haute Bretagne ; Université de Rouen ; Université de Strasbourg ; Université Toulouse 2 – Le Mirail.

## **Yükseköğretim Kurumlarının Görev ve Sorumlulukları**

Üniversite yetkilerini 2547 sayılı Yükseköğretim Kanunu'nun 3 üncü maddesi'nin d fıkrasının "Bilimsel özerkliği ve kamu tüzel kişiliğine sahip yüksek düzeyde eğitim-öğretim,

bilimsel araştırma, yayın ve danışmanlık yapan; fakülte, enstitü, yüksekokul ve benzeri kuruluş ve birimlerden oluşan bir yükseköğretim kurumudur” hükmünden almış, görev ve sorumlulukları da aynı kanunun 4 üncü maddesinde :

**a) Öğrencilerini:**

- (1) ATATÜRK inkılapları ve ilkeleri doğrultusunda ATATÜRK milliyetçiliğine bağlı,
- (2) Türk Milletinin milli, ahlaki, insani, manevi ve kültürel değerlerini taşıyan, Türk olmanın şeref ve mutluluğunu duyan,
- (3) Toplum yararını kişisel çıkarının üstünde tutan, aile, ülke ve millet sevgisi ile dolu,
- (4) Türkiye Cumhuriyeti Devletine karşı görev ve sorumluluklarını bilen ve bunları davranış haline getiren,
- (5) Hür ve bilimsel düşünce gücüne, geniş bir dünya görüşüne sahip, insan haklarına saygılı,
- (6) Beden, zihin, ruh, ahlak ve duygu bakımından dengeli ve sağlıklı şekilde gelişmiş,
- (7) İlgi ve yetenekleri yönünde yurt kalkınmasına ve ihtiyaçlarına cevap verecek, aynı zamanda kendi geçim ve mutluluğunu sağlayacak bir mesleğin bilgi, beceri, davranış ve genel kültürüne sahip vatandaşlar olarak yetiştirmek,

**b) Türk Devletinin ülkesi ve milletiyle bölünmez bir bütün olarak, refah ve mutluluğunu artırmak amacıyla; ekonomik, sosyal ve kültürel kalkınmasına katkıda bulunacak ve hızlandıracak programlar uygulayarak, çağdaş uygarlığın yapıcı, yaratıcı ve seçkin bir ortağı haline gelmesini sağlamak,**

**c) Yükseköğretim kurumları olarak yüksek düzeyde bilimsel çalışma ve araştırma yapmak, bilgi ve teknoloji üretmek, bilim verilerini yaymak, ulusal alanda gelişme ve kalkınmaya destek olmak,**

yurt içi ve yurt dışı kurumlarla işbirliği yapmak suretiyle bilim dünyasının seçkin bir üyesi haline gelmek, evrensel ve çağdaş gelişmeye katkıda bulunmaktır.

ve 5. maddesinde ;

**a- Öğrencilere, ATATÜRK inkılapları ve ilkeleri doğrultusunda ATATÜRK milliyetçiliğine bağlı hizmet bilincinin kazandırılması sağlanır.**

**b- Milli Kültürümüz; örf ve adetlerimize bağlı kendimize has şekil ve özellikleri ile evrensel kültür içinde korunarak geliştirilir ve öğrencilere, milli birlik ve beraberliği kuvvetlendirici ruh ve irade gücü kazandırmak.**

**c- Yükseköğretim kurumlarının özellikleri, eğitim-öğretim dalları ile amaçları gözetilerek eğitim-öğretimde birlik ilkesi sağlanır.**

**d- Eğitim-öğretim plan ve programları, bilimsel ve teknolojik esaslara, ülke ve yöre ihtiyaçlarına göre kısa ve uzun vadeli olarak hazırlanıp sürekli olarak geliştirilir.**

**e- Yükseköğretimde imkan ve fırsat eşitliğini sağlayacak önlemler alınır.**

**f- Üniversiteler ile yüksek teknoloji enstitüleri ve bunlar içindeki fakülte, enstitü ve yüksekokullar, kalkınma plan ve programlarının ilke ve hedefleri doğrultusunda ve yükseköğretim planlaması çerçevesinde Yükseköğretim Kurulunun görüşü veya önerisi üzerine kanunla kurulur.**



**g-** Meslek elemanı yetiştiren bakanlıklara bağlı yüksekokullar, Yükseköğretim Kurulunun tespit edeceği esaslara göre Bakanlar Kurulu kararı ile kurulur.

**h-** Yükseköğretim kurumlarının geliştirilmesi, verimlerinin artırılması, genişletilmesi ve bütün yurda yaygınlaştırılması amacına-yönelik olarak yenilerinin açılması, öğretim elemanlarının yurt içinde ve dışında yetiştirilmeleri ve görevlendirilmeleri, üretim-insan gücü-eğitim unsurları arasında dengenin sağlanması, yükseköğretime ayrılan kaynakların ve ihtisas gücünün dağılımı, milli eğitim politikası ve kalkınma planları ilke ve hedefleri doğrultusunda ülke, çevre ve uygulama alanı ihtiyaçlarının karşılanması, örgün, yaygın, sürekli ve açık eğitim-öğretim de kapsayacak şekilde planlanır ve gerçekleştirilir.

**ı)** Yükseköğretim kurumlarında Atatürk İlkeleri ve İnkılap Tarihi, Türk dili, yabancı dil zorunlu derslerdendir-Ayrıca, zorunlu olmamak koşuluyla beden eğitimi veya güzel sanat dallarındaki derslerden birisi okutulur. Bütün bu dersler en az iki yarı yıl olarak programlanır ve uygulanır şeklinde belirtilmiştir.

Yükseköğretim Kurumları, Anayasamızın 130 uncu maddesi ile 2547 sayılı Kanunun 12 nci maddesinde belirtilen görevleri yerine getirmekle yükümlüdür. Anayasamızın 130 uncu maddesi uyarınca, çağdaş eğitim ve öğretim esaslarına dayanan bir düzen içinde milletin ve ülkenin ihtiyaçlarına uygun insan gücü yetiştirmek amacıyla, orta öğretime dayalı çeşitli düzeylerde eğitim öğretim, bilimsel araştırma, yayım ve danışmanlık yapmak, ülkeye ve insanlığa hizmet etmektir. 2547 sayılı Yükseköğretim Kanun'unun 12. maddesi uyarınca, Kanunun 4 üncü ve 5 inci maddelerinde belirtilen amaç ve ana ilkelere uygun olarak Yükseköğretim Kurumlarının görevlerini aşağıdaki şekilde belirtmiştir.

1. Çağdaş uygarlık ve eğitim-öğretim esaslarına dayanan bir düzen içinde, toplumun ihtiyaçları ve kalkınma planları ilke ve hedeflerine uygun ve ortaöğretime dayalı çeşitli düzeylerde eğitim-öğretim, bilimsel araştırma, yayım ve danışmanlık yapmak,

2. Kendi ihtisas gücü ve maddi kaynaklarını rasyonel, verimli ve ekonomik şekilde kullanarak, milli eğitim politikası ve kalkınma planları ilke ve hedefleri ile Yükseköğretim Kurulu tarafından yapılan plan ve programlar doğrultusunda, ülkenin ihtiyacı olan dallarda ve sayıda insan gücü yetiştirmek,

3. Türk toplumunun yaşam düzeyini yükseltici ve kamuoyunu aydınlatıcı bilim verilerini söz, yazı ve diğer araçlarla yaymak,

4. Örgün, yaygın, sürekli ve açık eğitim yoluyla toplumun özellikle sanayileşme ve tarımda modernleşme alanlarında eğitilmesini sağlamak,

5. Ülkenin bilimsel, kültürel, sosyal ve ekonomik yönlerden ilerlemesini ve gelişmesini ilgilendiren sorunlarını, diğer kuruluşlarla işbirliği yaparak, kamu kuruluşlarına önerilerde bulunmak suretiyle öğretim ve araştırma konusu yapmak, sonuçlarını toplumun yararına sunmak ve kamu kuruluşlarınca istenecek inceleme ve araştırmaları sonuçlandırarak düşüncelerini ve önerilerini bildirmek,

6. Eğitim-öğretim seferberliği içinde, örgün, yaygın, sürekli ve açık eğitim hizmetini üstlenen kurumlara katkıda bulunacak önlemleri almak,

7. Yörelereindeki tarım ve sanayinin gelişmesine ve ihtiyaçlarına uygun meslek

elemanlarının yetişmesine ve bilgilerinin gelişmesine katkıda bulunmak, sanayi, tarım ve sağlık hizmetleri ile diğer hizmetlerde modernleşmeyi, üretimde artışı sağlayacak çalışma ve programlar yapmak, uygulamak ve yapılara katılmak, bununla ilgili kurumlarla işbirliği yapmak ve çevre sorunlarına çözüm getirici önerilerde bulunmak,

8. Eğitim teknolojisini üretmek, geliştirmek, kullanmak, yaygınlaştırmak,

9. Yükseköğretimin uygulamalı yapılmasına ait eğitim-öğretim esaslarını geliştirmek, döner sermaye işletmelerini kurmak, verimli çalıştırmak ve bu faaliyetlerin geliştirilmesine ilişkin gerekli düzenlemeleri yapmak.

### **Üniversite Organları, Yetki, Görev ve Sorumlulukları**

2547 sayılı Yükseköğretim Kanunu uyarınca üniversitelerin organları; Rektör, Üniversite Senatosu ve Üniversite Yönetim Kurulu olarak belirlenmiştir.

#### **Rektör :**

Profesör unvanına sahip kişiler arasından görevdeki rektörün çağrısı ile toplanacak üniversite öğretim üyeleri tarafından seçilen altı aday arasından YÖK tarafından belirlenen üç aday içinden biri, Cumhurbaşkanınca rektör olarak dört yıl süre ile atanır. İki dönemden fazla rektörlük yapılamaz. Rektör, üniversitenin tüzel kişiliğini temsil eder ve üniversitenin en üst yöneticisidir.

Rektör, çalışmalarında kendisine yardım etmek üzere, üniversitenin aylıklı profesörleri arasından en çok üç kişiyi rektör yardımcısı olarak seçer.

#### **Rektörün Görev, Yetki ve Sorumlulukları :**

1. Üniversite kurullarına başkanlık etmek, yükseköğretim üst kuruluşlarının kararlarını uygulamak, üniversite kurullarının önerilerini inceleyerek karara bağlamak ve üniversiteye bağlı kuruluşlar arasında düzenli çalışmayı sağlamak,

2. Her eğitim - öğretim yılı sonunda ve gerektiğinde üniversitenin eğitim öğretim, bilimsel araştırma ve yayım faaliyetleri hakkında Üniversitelerarası Kurula bilgi vermek,

3. Üniversitenin yatırım programlarını, bütçesini ve kadro ihtiyaçlarını, bağlı birimlerinin ve üniversite yönetim kurulu ile senatonun görüş ve önerilerini aldıktan sonra hazırlamak ve Yükseköğretim Kuruluna sunmak,

4. Gerekli gördüğü hallerde üniversiteyi oluşturan kuruluş ve birimlerde görevli öğretim elemanlarının ve diğer personelin görev yerlerini değiştirmek veya bunlara yeni görevler vermek,

5. Üniversitenin birimleri ve her düzeydeki personeli üzerinde genel gözetim ve denetim görevini yapmak,

6. Bu kanun ile kendisine verilen diğer görevleri yapmaktır.

Üniversitenin ve bağlı birimlerinin öğretim kapasitesinin rasyonel bir şekilde kullanılmasında ve geliştirilmesinde, öğrencilere gerekli sosyal hizmetlerin sağlanmasında, gerektiği zaman güvenlik önlemlerinin alınmasında, eğitim - öğretim, bilimsel araştırma ve yayım faaliyetlerinin devlet kalkınma plan, ilke ve hedefleri doğrultusunda planlanıp yürütülmesinde, bilimsel ve idari gözetim ve denetimin yapılmasında ve bu görevlerin alt birimlere aktarılmasında, takip ve kontrol edilmesinde ve sonuçlarının alınmasında birinci derecede yetkili ve sorumludur.

Ayrıca, 5018 sayılı Kanun gereği üniversitelerde rektörler üst yönetici konumunda olup, idarelerinin stratejik planlarının ve bütçelerinin kalkınma planına, yıllık programlara, kurumun stratejik plan ve performans hedefleri ile hizmet gereklerine uygun olarak hazırlanması ve uygulanmasından, sorumlulukları altındaki kaynakların etkili, ekonomik ve verimli şekilde elde edilmesi ve kullanımını sağlamaktan, kayıp ve kötüye kullanımının önlenmesinden, mali yönetim ve kontrol sisteminin işleyişinin gözetilmesi, izlenmesi ve bu Kanunda belirtilen görev ve sorumlulukların yerine getirilmesinden Bakana karşı sorumludurlar ve bu sorumluluğun gereklerini harcama yetkilileri, Strateji Geliştirme Daire Başkanlığı ve iç denetçiler aracılığıyla yerine getirirler.

## **C – ÜNİVERSİTEYE İLİŞKİN BİLGİLER**

### **1 – FİZİKSEL YAPI**



## **1.1 – Eğitim Alanları**

<b><i>Eğitim Alanı</i></b>	<b><i>Kapasitesi 0 - 50</i></b>	<b><i>Kapasitesi 51 - 75</i></b>	<b><i>Kapasitesi 76 - 100</i></b>	<b><i>Kapasitesi 101 - üzeri</i></b>
<b>Amfi</b>		<b>2</b>	<b>2</b>	
<b>Derslik</b>	<b>123</b>	<b>6</b>		
<b>Bilgisayar Lab.</b>	<b>14</b>			
<b>Diğer Lab.</b>	<b>30</b>			
<b>Toplam</b>	<b>167</b>	<b>8</b>	<b>2</b>	

## **1.2 – Sosyal Alanlar**



### 1.2.1 – Kantinler ve Kafeteryalar

Kantin Sayısı	: 4
Kantin Alanı	: 370 m <sup>2</sup>
Kafeterya Sayısı	: 1
Kafeterya Alanı	: 193 m <sup>2</sup>

### 1.2.2 – Yemekhaneler

Öğrenci Yemekhane Sayısı	: 4
Öğrenci Yemekhane Alanı	: 1.050 m <sup>2</sup>
Öğrenci Yemekhane Kapasitesi	: 885
Personel Yemekhane Sayısı	: 2
Personel Yemekhane Alanı	: 278 m <sup>2</sup>
Personel Yemekhane Kapasitesi	: 120

### 1.2.3 – Misafirhane

Misafirhane Sayısı	: 4
Misafirhane Kapasitesi	: 4

### 1.2.4 – Yurt ve Yatakhaneler

Öğrenci Yatakhane Sayısı	: 13
Öğrenci Yatak Sayısı	: 348
Öğrenci Yatakhane Alanı	: 2.574 m <sup>2</sup>

### 1.2.5 – Lojmanlar

Lojman Sayısı	:15
Lojman Alanı	:624 m <sup>2</sup>
Dolu Lojman Sayısı	:15
Boş Lojman Sayısı	:0

### 1.2.6 – Spor Tesisleri

Kapalı Spor Tesisleri Sayısı	:3
Kapalı Spor Tesisleri Alanı	:3.540 m <sup>2</sup>
Açık Spor Tesisleri Sayısı	:2
Açık Spor Tesisleri Alanı	:4.865 m <sup>2</sup>

### 1.2.7 – Toplantı – Konferans Salonları

	Kapasitesi 0 - 50	Kapasitesi 51 - 75	Kapasitesi 76 - 100	Kapasitesi 100 - Üzeri
Toplantı Salonu	2			
Konferans Salonu		2	1	3
Toplam	2	2	1	3

### 1.2.8 – Sinema Salonu ve Multimedya Salonları

Sinema Salonu Sayısı	:2
Sinema Salonu Alanı	:161 m <sup>2</sup>
Sinema Salonu Kapasitesi	:125

### 1.2.9 – Öğrenci Kulüpleri

Öğrenci Kulüpleri Sayısı	:75
Öğrenci Kulüpleri Alanı	:209,60 m <sup>2</sup>
Kültür Sanat Merkez Alanı	:336 m <sup>2</sup>

## 1.3 - Hizmet Alanları

	Sayı	Alanı (m <sup>2</sup> )	Kullanan Sayısı
Eğitim Personeli Çalışma Odası	82	2.299,55	346
İdari Personel Çalışma Odası	82	2.504,89	207
<b>TOPLAM</b>	<b>164</b>	<b>4.804,44</b>	<b>553</b>

#### **1.4 - Arşiv Alanları**

Arşiv sayısı	17
Arşiv Alanı (m <sup>2</sup> )	783,25

#### **1.5 – Depo Alanları**

Depo sayısı	8
Depo Alanı (m <sup>2</sup> )	943,61

#### **1.6 – Atölye Alanları**

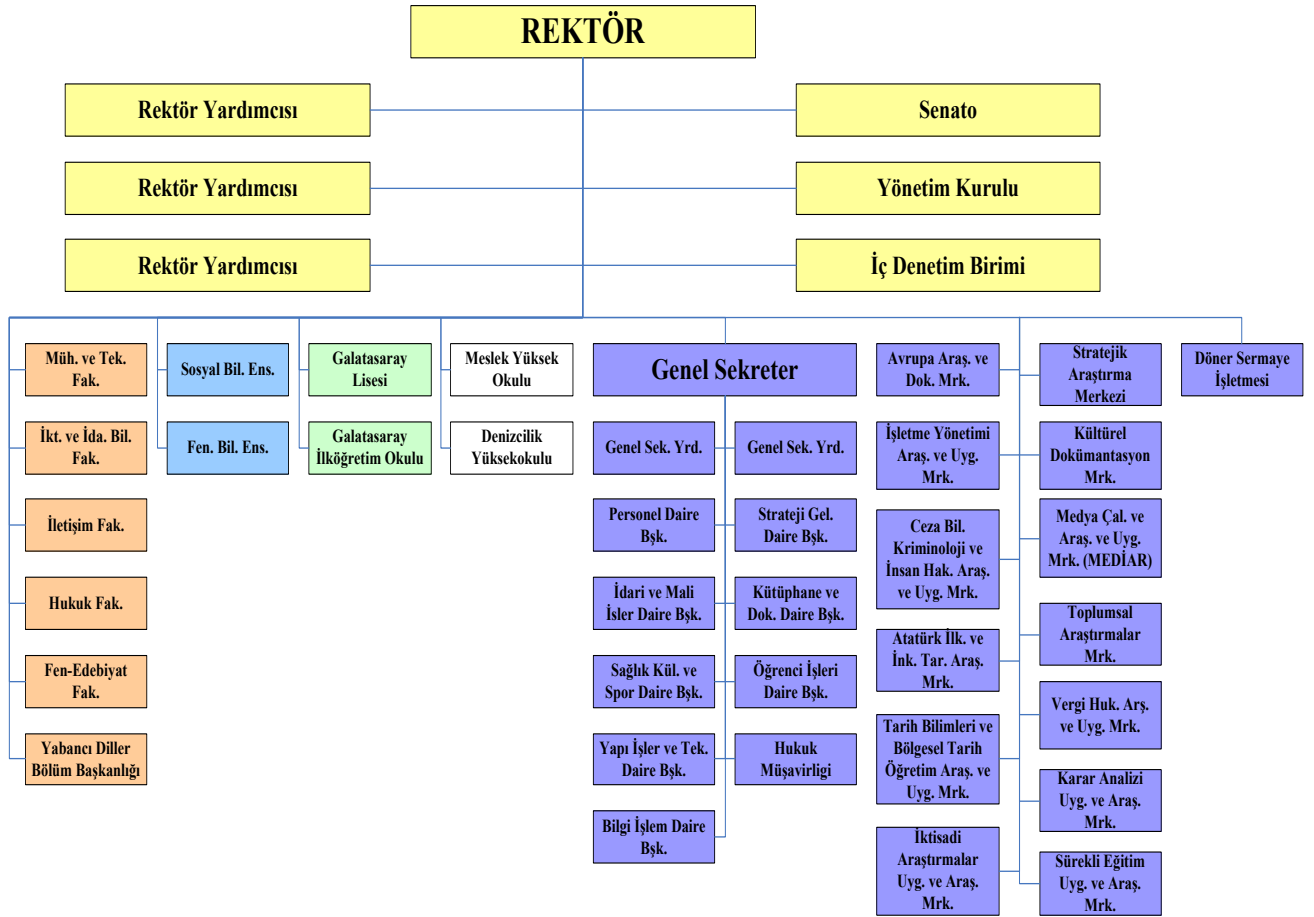
Atölye sayısı	2
Atölye Alanı (m <sup>2</sup> )	78

#### **1.7 – Sağlık Hizmetleri - Revir Alanları**

Revir Sayısı	2
Revir Alanı (m <sup>2</sup> )	216

## **2 – ÖRGÜT YAPISI**

# GALATASARAY ÜNİVERSİTESİ ORGANİZASYON ŞEMASI



## 3 – BİLGİ VE TEKNOLOJİK KAYNAKLAR

### 3.1 – Bilgi Teknolojisi Yazılımları

- Adobe (Photoshop+Acrobat Reader+Pro)
- Aruba Wireless
- AutoCad 2012
- Hp Management Software
- Turnike
- VDSL
- Trend Micro InterScan Messaging Security
- Yordam
- Filemaker(sürüm: 11)
- SSL a)NetApp Fas 2020 b)Academic VmWare vSphere 5 Std, c)VmWare ESX Server
- Router
- KEYS
- Laboratuvar Kamera Sistemi
- UPS
- MATLAB
- Windows OS Desktop, SQL Server, Exchange Server, Windows Server Enterprise E.
- Nokta Üniversite Otomasyonu
- Cyberoam CR1000i a) F Secure Client Security b) F-Secure AV for Windows Server
- Symantec Antivirüs yazılımı (PC için)
- Yedekleme Yazılımı ve Tekilleştirmeli Disk Çözümü

### 3.2 – Bilgi Teknolojisi Donanımları

- Masa üstü bilgisayar sayısı : 742
- Taşınabilir bilgisayar sayısı : 203



- Server (Sunucu) : 16
- UPS Cihazı : 3
- Omurga Switch : 2
- Kenar Switch : 50
- Router Cihazı : 2

### **3.3 – Kütüphane Kaynakları**

Kütüphane Sayısı	: 6
Kütüphane Kapasitesi	: 365
Kütüphane Alanı	: 2.296 m <sup>2</sup>
Okuma Odası Sayısı	: 4
Okuma Odası Alanı	: 1.416 m <sup>2</sup>
Kitap Sayısı	: 207.336
Periyodik Yayın Sayısı	: 1.164
Elektronik Yayın Sayısı	: 97.550

### **3.4 – Diğer Bilgi ve Teknolojik Kaynaklar**

<i>Cinsi</i>	<i>Adet</i>
<b>Baskı Makinesi</b>	<b>5</b>
<b>Fotokopi Makinesi</b>	<b>38</b>
<b>Telefon Makinesi</b>	<b>135</b>
<b>Faks</b>	<b>25</b>
<b>Televizyon</b>	<b>39</b>
<b>Tarayıcı</b>	<b>35</b>
<b>Yazıcı</b>	<b>229</b>
<b>Projeksiyon</b>	<b>117</b>
<b>Slayt Makinesi</b>	<b>1</b>
<b>Tepegöz</b>	<b>12</b>
<b>Fotoğraf Makinesi</b>	<b>22</b>
<b>Kamera</b>	<b>21</b>
<b>DVD Player</b>	<b>8</b>
<b>Müzik Seti</b>	<b>22</b>
<b>Mikroskop</b>	<b>22</b>
<b>Ses kaydedici</b>	<b>10</b>
<b>Santral</b>	<b>1</b>
<b>Video</b>	<b>2</b>
<b>Akıllı Tahta</b>	<b>45</b>

## **4 – İNSAN KAYNAKLARI**

### **4.1- Üniversite – Enstitü – Meslek Yüksek Okulu**

#### **4.1.1- Ünvanlarına Göre Akademik Personel Sayısı**

	<i>Kadroların Doluluk Oranına Göre</i>			<i>Kadroların İstihdam Sekline Göre</i>	
	<b>Dolu</b>	<b>Boş</b>	<b>Toplam</b>	<b>Tam Zamanlı</b>	<b>Yarı Zamanlı</b>
<b>Profesör</b>	36	24	60	36	
<b>Doçent</b>	45	31	76	45	
<b>Yardımcı Doçent</b>	47	28	75	47	
<b>Öğretim Görevlisi</b>	18	12	30	18	
<b>Okutman</b>	28	6	34	28	
<b>Çevirici</b>	-	-	-	-	
<b>Eğitim-Öğretim Planlamacısı</b>	1	-	1	1	
<b>Araştırma Görevlisi</b>	85	57	142	85	
<b>Uzman</b>	4	8	12	4	
<b>TOPLAM</b>	264	166	430	264	

#### 4.1.2 – Ünvanlarına Göre Yabancı Uyruklu Akademik Personel Sayısı

<i>Yabancı Uyruklu Öğretim Elemanları</i>			
	<b>Geldiği Ülke</b>	<b>Anabilim Dalı</b>	<b>Adet</b>
<b>Profesör</b>	Japonya	Fen Edebiyat Fakültesi	1
<b>Doçent</b>	Fransa	Fen Edebiyat Fakültesi	2
<b>Yardımcı Doçent</b>	Fransa	Hukuk Fakültesi	2
<b>TOPLAM</b>	2 / Ülke	3 / Fakülte	5

#### 4.1.3 – Diğer Üniversitelerde Görevlendirilen Akademik Personel

<i>Ünvan</i>	<i>Birim</i>	<i>Görevlendirildiği Üniversite</i>	<i>Adet</i>
<b>Profesör</b>	Hukuk Fak. (7) Müh. Tek. Fak. (3) İktisat (7) İletişim Fak(1) Fen Edebiyat(3)	Anadolu, Ankara, Marmara, Beykoz Lojistik MYO,Dokuz Eylül, Işık, Yıldız, İstanbul Teknik, İst. Kültür, İst. Bilgi, Bahçeşehir, İst. Ticaret, Genel Kurmay, İstanbul,Koç ,Yeditepe	21
<b>Doçent</b>	Hukuk(8)	Işık, İstanbul Bilgi,	

	Müh.(5) Fen Edebiyat(3) İktisadi ve İdari Bil.(1) İletişim (5)	İst.Bilim,İst.Ticaret, Kadir Has, Marmara,Okan, Yeditepe, Bahçeşehir,Boğaziçi, İstanbul, Arel,Doğuş,Koç	22
Yardımcı Doçent	Hukuk(3) Mühendislik(5) Fen Edebiyat(1) İktisadi ve İdari Bil.(1)	Yeditepe, İst. Tic.,İst. Kültür, Okan, Marmara, Boğaziçi, Bahçeşehir, Işık,Özyeğin,Hasan Kalyoncu,Genel Kurmay	10
Öğretim Görevlisi	İletişim (1) MYO (2) Fen Edebiyat(1)	Boğaziçi, Noter Dome de Sion, İstanbul, Beykoz Lojistik MYO	4
Okutman	Yabancı Diller Böl. (2)	Yeditepe	2

#### 4.1.4 – Başka Üniversitelerden Üniversitemizde Görevlendirilen Akademik Personel

Ünvan	Birim	Geldiği Üniversite	Adet
Profesör	Hukuk Fak.(6) Sosyal Bilimler Enstitüsü(12) Fen Edebiyat(2) İ.İ.B.F (2)	Bahçeşehir, İstanbul, İstanbul Teknik, Gazikent, Marmara, Özyeğin, İst. Kültür, Yeditepe, Yıldız Teknik	22
Doçent	Fen-Edebiyat (2) Sosyal Bilimler Enstitüsü(4) Hukuk(1)	Boğaziçi, Hasan Kalyoncu, İstanbul, Marmara, İst.Ticaret	7
Yardımcı Doçent	Sosyal Bilimler Enstitüsü(3) İ.İ.B.F (6) Fen-Edebiyat (5) MYO (2)	Ankara, Boğaziçi, Aydın, İstanbul, İstanbul Kültür, İstanbul Teknik, Koç, Marmara, Piri Reis, Yeditepe, Yıldız Teknik	16
Öğretim Görevlisi	İletişim(2) Fen-Edebiyat (1) Meslek Yük.Ok.(6)	Marmara, Yıldız Teknik, İstanbul Aydın, Beykoz Lojistik Mes.Yüksekok.	9

#### 4.1.5. İdari Personel Sayısı

Genel Sekreter	1
Genel Sekreter Yardımcısı	2
Daire Başkanı	7
Fakülte, Yüksekokul, Enstitü Sekreteri	6
İç Denetçi	3
Şube Müdürü	17
Şef	20
Memur	54
Yurt Yönetim Memuru	1

<b>Antrenör</b>	<b>1</b>
<b>Teknisyen</b>	<b>10</b>
<b>Sağlık Teknisyeni</b>	<b>1</b>
<b>Teknisyen Yardımcısı</b>	<b>3</b>
<b>Tekniker</b>	<b>4</b>
<b>Tabip</b>	<b>2</b>
<b>Diş Tabibi</b>	<b>1</b>
<b>Hemşire</b>	<b>3</b>
<b>Hizmetli</b>	<b>11</b>
<b>Bekçi</b>	<b>1</b>
<b>Mühendis</b>	<b>4</b>
<b>Mimar</b>	<b>1</b>
<b>Restoratör</b>	<b>1</b>
<b>Mali Hizmetler Uzmanı</b>	<b>2</b>
<b>Mali Hizmetler Uzman Yardımcısı</b>	<b>1</b>
<b>Programcı</b>	<b>3</b>
<b>Kütüphaneci</b>	<b>3</b>
<b>Ayniyat Saymanı</b>	<b>1</b>
<b>V.H.K.İ</b>	<b>48</b>
<b>Bilgisayar İşletmeni</b>	<b>8</b>
<b>Öğretmen</b>	<b>62</b>
<b>Şoför</b>	<b>5</b>
<b>Psikolog</b>	<b>1</b>
<b>Veznedar</b>	<b>2</b>
<b>Sözleşmeli Personel</b>	<b>4</b>
<b>TOPLAM</b>	<b>294</b>

Not: (M imar, Yapı İşleri ve Teknik Daire Başkanlığı görevlendirme ile yürütmektedir.)

#### 4.1.6 – İdari Personelin Eğitim Durumu

	<i>İlköğretim</i>	<i>Lise</i>	<i>Önlisans</i>	<i>Lisans</i>	<i>Yüksek Lisans ve Doktora</i>
<b>Kişi Sayısı</b>	<b>15</b>	<b>47</b>	<b>53</b>	<b>146</b>	<b>29</b>
<b>Yüzde %</b>	<b>5</b>	<b>16</b>	<b>18</b>	<b>51</b>	<b>10</b>

#### 4.1.7 – Akademik ve İdari Personelin Hizmet Süreleri

	<i>1 - 3 yıl</i>	<i>4 - 6 yıl</i>	<i>7 – 10 yıl</i>	<i>11 – 15 yıl</i>	<i>16 – 20 yıl</i>	<i>21 - üzeri</i>
<b>Kişi Sayısı</b>	<b>70</b>	<b>54</b>	<b>70</b>	<b>114</b>	<b>132</b>	<b>114</b>

Yüzde %	13	10	13	20	24	20
---------	----	----	----	----	----	----

#### 4.1.8 – Akademik ve İdari Personelin Yaş İtibariyle Dağılımı

	<i>20-25 yaş</i>	<i>26-30 yaş</i>	<i>31-35 yaş</i>	<i>36-40 yaş</i>	<i>41-50 yaş</i>	<i>51 - üzeri</i>
<b>Kişi Sayısı</b>	22	56	90	117	185	84
<b>Yüzde %</b>	4	10	16	21	34	15

## 4.2 - Galatasaray Lisesi ve İlköğretim Okulu

### 4.2.1- Branşlarına Göre Öğretmen Sayısı

	<i>Doluluk Oranına Göre</i>			<i>Kadroların İstihdam</i>	
	<b>Dolu</b>	<b>Boş</b>	<b>Toplam</b>	<b>Tam Zamanlı</b>	<b>Yarı Zamanlı</b>
<b>Türk Dili ve Edebiyatı</b>	9	0	9		
<b>Coğrafya</b>	2	0	2		
<b>Türkçe</b>	2	0	2		
<b>Matematik</b>	2	5	7		
<b>Matematik(İlköğretim)</b>	2	0	2		
<b>Fen ve Teknoloji</b>	2	0	2		
<b>Sosyal Bilgiler</b>	1	0	1		
<b>Fransızca</b>	3	13	16		
<b>İngilizce</b>	7	1	8		
<b>Teknoloji ve Tasarım</b>	1	0	1		
<b>Müzik</b>	2	0	2		
<b>Beden Eğitimi</b>	4	0	4		
<b>Din Kültürü ve Ahlak Bilgisi</b>	1	0	1		
<b>Sınıf Öğretmeni</b>	7	1	8		
<b>Rehber Öğretmeni</b>	2	0	2		
<b>Tarih</b>	3	0	3		
<b>Felsefe</b>	0	1	1		
<b>İtalyanca</b>	0	2	2		
<b>Kimya</b>	0	2	2		
<b>Fizik</b>	0	2	2		
<b>Biyoloji</b>	0	2	2		
<b>Sağlık Bilgisi</b>	0	1	1		

Resim	2	0	2		
Bilişim Teknolojileri	1	0	1		
<b>TOPLAM</b>	<b>53</b>	<b>30</b>	<b>83</b>		

#### 4.2.2 – Yabancı Uyruklu Öğretmen Sayısı

<i>Yabancı Uyruklu Öğretim Elemanları</i>		
	<b>Geldiği Ülke</b>	<b>Adet</b>
Fransızca	Fransa	14
Matematik	Fransa	5
Fizik-Kimya	Fransa	5
Biyoloji	Fransa	3
Felsefe-Psikoloji-Sosyoloji	Fransa	2
<b>TOPLAM</b>	<b>1 / Ülke</b>	<b>29</b>

#### 4.2.3- İdari Personel Sayısı

Müdür	2
Müdür Yardımcısı	7
Hemşire	1
Şef	2
Memur	9
V.H.K.İ	3
Şoför	1
Hizmetli	3
<b>TOPLAM</b>	<b>28</b>

#### 4.2.4 – Eğitim - Öğretim Hizmetleri ve İdari Personelin Eğitim Durumu

	<i>İlköğretim</i>	<i>Lise</i>	<i>Önlisans</i>	<i>Lisans</i>	<i>Yüksek Lisans ve Doktora</i>
<b>Kişi Sayısı</b>	<b>3</b>	<b>7</b>	<b>10</b>	<b>44</b>	<b>17</b>

Yüzde %	4	9	12	54	21
---------	---	---	----	----	----

#### 4.2.5 – Eğitim - Öğretim Hizmetleri ve İdari Personelin Hizmet Süreleri

	<i>1 - 3 yıl</i>	<i>4 - 6 yıl</i>	<i>7 – 10 yıl</i>	<i>11 – 15 yıl</i>	<i>16 – 20 yıl</i>	<i>21 - üzeri</i>
<b>Kişi Sayısı</b>	1	7	3	19	26	25
<b>Yüzde %</b>	1	9	4	23	32	31

#### 4.2.6 – Eğitim - Öğretim Hizmetleri ve İdari Personelin Yaş İtibariyle Dağılımı

	<i>21-25 yaş</i>	<i>26-30 yaş</i>	<i>31-35 yaş</i>	<i>36-40 yaş</i>	<i>41-50 yaş</i>	<i>51 - üzeri</i>
<b>Kişi Sayısı</b>	1	2	11	12	42	13
<b>Yüzde %</b>	1	2	14	15	52	16

## 5 – SUNULAN HİZMETLER

### 5.1- Eğitim Hizmetleri

Üniversitemizde 2013 yılında 3.684 öğrenciye 1 Meslek Yüksekokulunda ön lisans, 5 Fakültede lisans ve 2 Enstitüde ise yüksek lisans ve doktora düzeyinde eğitim öğretim verilmiştir.

Öğrenci Sayıları									
<i>Birimin Adı</i>	<i>I. Öğretim</i>			<i>II. Öğretim</i>			<i>Toplam</i>		<i>Genel Toplam</i>
	<i>Erkek</i>	<i>Kız</i>	<i>Toplam</i>	<i>Erkek</i>	<i>Kız</i>	<i>Toplam</i>	<i>Erkek</i>	<i>Kız</i>	
<b>Fakülteler</b>	1.039	1.202	2.241	-	-	-	1.039	1.202	2.241
<b>Enstitüler</b>	401	389	790	229	291	520	630	680	1.310
<b>Meslek Yüksek Okulları</b>	-	-	-	120	13	133	120	13	133
<b>Toplam</b>	1.440	1.591	3.031	349	304	653	1.789	1.895	3.684

<b>Öğrenci Sayıları</b>			
<i>Birimin Adı</i>	<i>Yatılı</i>	<i>Gündüzlü</i>	<i>Toplam</i>
<b>İlköğretim Okulu</b>		<b>394</b>	<b>394</b>
<b>Lise</b>	<b>309</b>	<b>396</b>	<b>705</b>
<b>Toplam</b>	<b>309</b>	<b>790</b>	<b>1.099</b>

<b>Yabancı Dil Eğitimi Gören Hazırlık Sınıfı Öğrenci Sayıları ve Toplam Öğrenci Sayısına Oranı</b>								
<i>Birimin Adı</i>	<i>I. Öğretim</i>			<i>II. Öğretim</i>			<i>I. ve II. Öğretim Toplamı</i>	<i>Yüzde* (%)</i>
	<i>Erkek</i>	<i>Kız</i>	<i>Toplam</i>	<i>Erkek</i>	<i>Kız</i>	<i>Toplam</i>		
<b>Fakülteler</b>	<b>200</b>	<b>158</b>	<b>358</b>	-	-	-	<b>358</b>	<b>15,98</b>
<b>Enstitüler</b>	<b>25</b>	<b>17</b>	<b>42</b>	-	-	-	<b>42</b>	<b>3,20</b>
<b>Meslek Yüksek Okulu</b>	-	-	-	-	-	-	-	-
<b>Toplam</b>	<b>225</b>	<b>175</b>	<b>400</b>	-	-	-	<b>400</b>	<b>10,86</b>

\* **Yabancı dil eğitimi gören öğrenci sayısının toplamı öğrenci sayısına oranı : (Yabancı dil eğitimi gören öğrenci sayısı / Toplam öğrenci sayısı\*100)**



## Öğrenci Kontenjanları ve Doluluk Oranı

<i>Birimin Adı</i>	<i>ÖSS Kontenjanı</i>	<i>ÖSS Sonucu Yerleşen</i>	<i>Boş Kalan</i>	<i>Doluluk Oranı</i>
Fakülteler	252	241	11	96 %
Meslek Yüksek Okulları	50	50	-	100%
<b>Toplam</b>	<b>302</b>	<b>291</b>	<b>11</b>	<b>96%</b>

### Enstitülerdeki Öğrencilerin Yüksek Lisans, 2.Öğretim ( Tezli / Tezsiz ) Yüksek Lisans ve Doktora Programlarına Göre Dağılımı

<i>Birimin Adı</i>	<i>Programı</i>	<i>Yüksek Lisans Yapan Sayısı</i>		<i>Doktora Yapan Sayısı</i>	<i>Toplam</i>
		<i>Tezli</i>	<i>Tezsiz</i>		
<b>Sosyal Bilimler Enstitüsü</b>	Kamu Hukuku	83	-	40	123
	Özel Hukuk	117	-	42	159
	Felsefe	33	-	27	60
	AB Hukuku	-	-	-	-
	Uluslararası İlişkiler	29	21	19	69
	Avrupa Birliği	1	2	-	3
	İşletme	44	121	13	178
	Üretim Yönetimi ve Pazarlama	15	-	-	15
	İktisat	46	-	5	51
	Medya ve İletişim Çalışmaları	34	-	27	61
	Siyaset Bilimi	20	15	23	58
	Stratejik İletişim Yönetimi	26	-	-	26
	Fransız Dili ve Edebiyatı	31	-	-	31
	Sosyoloji	18	-	-	18
	Pazarlama ve Lojistik Yönetimi	-	46	-	46
	Maliye	1	-	-	1
	İletişim Stratejileri ve Halkla İlişkiler	-	36	-	36
	Ekonomi Hukuku	-	52	-	52
	Pazarlama İletişimi Yönetimi	-	98	-	98
	Türkiye Üzerine Toplumsal İncelemeler	-	7	-	7
Radyo ve Televizyon Yayıncılığı	-	5	-	5	
Finansal Ekonomi		51		51	

	Spor Hukuku	-	1	-	1
<b>Fen Bilimleri Enstitüsü</b>	Endüstri Mühendisliği	35	-	9	44
	Lojistik ve Finansman Yönetimi	7	-	-	7
	Mühendislik Yönetimi	-	65	-	65
	Bilgisayar Mühendisliği	42	-	-	42
	Matematik	3	-	-	3
<b>Toplam</b>		<b>585</b>	<b>520</b>	<b>205</b>	<b>1.310</b>

<b>Yabancı Uyruklu Öğrencilerin Sayısı</b>			
	<b>Kız</b>	<b>Erkek</b>	<b>Toplam</b>
<b>Fakülteler</b>	<b>10</b>	<b>16</b>	<b>26</b>
<b>Enstitüler</b>	<b>17</b>	<b>25</b>	<b>42</b>
<b>Meslek Yüksek Okulları</b>	<b>-</b>	<b>-</b>	<b>-</b>
<b>Toplam</b>	<b>27</b>	<b>41</b>	<b>68</b>

## **5.2- Sağlık Hizmetleri**

### **Mediko Sosyal Merkezi:**

Üniversitelerin Sağlık Merkezlerinde verilecek Sağlık Hizmetleri, Yükseköğretim Kurumları Mediko-Sosyal, Sağlık Kültür ve Spor Dairesi Uygulama Yönetmeliği'nin 11. maddesinde belirtilmiştir. Sağlık Hizmetleri Üniversitenin bütün öğrencileri ile çalışanları ve çalışanların bakmakla yükümlü oldukları bireylerine sağlık hizmeti verir. Sağlık Kültür ve Spor Daire Başkanlığı, Sağlık ünitesinde 2013 yılı içinde yönetmelikle belirtilen yükümlülükler kapsamında verilen hizmetler ise şöyledir ;

### **Kişiyel Yönelik Sağlık hizmetleri :**

- 1. Basamak tedavi hizmetleri
- Psikolojik Danışmanlık ve Rehberlik Hizmetleri

- Diş Hekimliği hizmetleri
  - Laboratuvar hizmetleri
- olarak belirtilebilir.

Mediko-Sosyal Merkezimizde medikal tanı ve tedavi hizmetleri, diş hekimliği hizmetleri, psikolojik danışmanlık ve rehberlik hizmetlerinin yanı sıra hemşirelik ve kapsamlı laboratuvar hizmetleri de sunulmaktadır.

2013 yılında, 1 Genel Cerrahi Uzmanı, 1 Pratisyen Hekim, 1 Psikolog, 1 Diş Hekimi, 3 hemşire, 1 laborant ile aşağıdaki hizmetler gerçekleştirilmiştir.

- 1- Mediko Sosyal Polikliniklerine 2013 yılında başvuran hasta sayısı 1242 olup bu hastalardan 1180'i ayakta tedavi edilmiş olup 61 kişi ise ileri tetkik ve tedavi için çeşitli hastanelere sevk edilmiştir.
- 2- Mediko Sosyal merkezimizde hemşirelik hizmeti olarak 584 kişiye hemşirelik hizmeti verilmiş olup; 120 kişiye tansiyon ölçümü, 50 kişiye İ.M. enjeksiyon, 10 kişiye S.C enjeksiyon, 15 kişiye EKG çekimi, 110 kişiye parmak ucu kan şekeri takibi, 95 kişiye pansuman yapılarak, 184 kişiye de acil durumlarda gerekli ilaç verildi.
- 3- Mediko-Sosyal Psikolojik Danışmanlık ve Rehberlik Hizmetlerimizde 197 hastamıza hizmet sunulmuştur.
- 4- Mediko-Sosyal Merkezinde bulunan Laboratuvarımızda 2013 yılı içinde 60 hastaya hizmet verilmiş olup 23.01.2013 tarihinde çıkan yangın sebebiyle laboratuvar kullanılmadığından hizmet verilememektedir.

### **5.3- Sosyal ve Kültürel Hizmetler**

#### **Kültür Hizmetleri**

2013 yılı içinde öğrenci topluluklarına ve kültürel hizmetlere yönelik çeşitli çalışmalar yapılmıştır. Bu çalışmalar aşağıda belirtilmiştir.

#### **İŞLETME KULÜBÜ :**

- GSÜ Kampüsü Sahil Kenarı, Açık Hava Sineması (Memento) 350 kişi katıldı.
- Taksim- Eminönü, Fototrip&Brunch 30 kişi katıldı.
- Sefarad, Açılış Yemeği 65 kişi katıldı.
- Erdoğan Teziç Salonu, P&G Şirket Sunumu 90 kişi katıldı.

- Aydın Doğan Salonu, Les Mardis De L'Entreprise 70 kişi katıldı. Konuşmacı: Michelin
- Aydın Doğan Salonu, Departmanını Seç 1.Oturum 103 kişi katıldı.  
Konuşmacı: Coca Cola İçecek
- Münevver Soylu Salonu, Departmanını Seç 2.Oturum36 kişi katıldı.  
Konuşmacı: Yemek Sepeti
- Köprüde Kahvaltı Hareketi 20 kişi katıldı.
- Aydın Doğan Salonu, Departmanını Seç 3.Oturum 56 kişi katıldı.  
Konuşmacı: CarrefourSa
- Aydın Doğan Salonu, Departmanını Seç 4.Oturum 58 kişi katıldı. Konuşmacı: Evyap
- Coşkun Kırca Salonu Departmanını Seç Case Study 30 kişi katıldı.  
Katılımcı: Prizma Eğitim ve Danışmanlık
- Aydın Doğan Salonu, Sıradışı Kariyer Söyleşisi 130 kişi katıldı.  
Konuşmacı: Buğra Gülsoy
- Erdoğan Teziç Salonu, Yanlış Tercihler Kariyerinizi Nasıl Etkiler? 21 kişi katıldı.  
Konuşmacı: Filiz Demirbağ
- Şile Değirmen Otel, Pazarlama Kampı 50 kişi katıldı.
- Coşkun Kırca Salonu, Yolculuk Nire Hemşerim ? 35 kişi katıldı.  
Konuşmacı: Erim Hısim
- Tokyo Restaurant Taksim, Sushi Atölyesi 19 kişi katıldı.
- Erdoğan Teziç Salonu, CV Yazımı ve Mülakat Teknikleri Eğitimi 20 kişi katıldı.  
Konuşmacı: Tuğba Kaplan- Beta Eğitim ve Danışmanlık
- Aydın Doğan Salonu, Les Mardis De l'Entreprise 75 kişi katıldı.  
Konuşmacı: Lufthansa
- Ghetto-Session, Parti 220 kişi katıldı.
- Erdoğan Teziç Salonu, Duygusal Zeka Eğitimi 39 kişi katıldı.  
Konuşmacı: Eray Beceren
- Korukent Ortaköy, Bowling Turnuvası 23 kişi katıldı.
- Professional Minds Nişantaşı, Excel Eğitimi 13 kişi katıldı.
- Dersaadet Restaurant Galata, Dönem Sonu Kapanış Yemeğine 22 kişi katıldı.
- Cuma, KafePi, Açılış Partisi 110 katıldı.
- Erdoğan Teziç Salonu, Sıradışı Kariyer Söyleşisi 30 kişi katıldı.  
Konuşmacı: Tuba ÜNSAL
- 5 Mart 2013, Aydın Doğan Salonu, Les Mardis De L'Entreprise 100 kişi katıldı.  
Konuşmacı: Groupama
- 12 Mart 2013, Aydın Doğan Salonu, EN Ödül Töreni 250 kişi katıldı.
- 12 Mart 2013, Salı, Reina, After En 70 kişi katıldı.
- 14 Mart 2013, Yıldızhan Yayla Salonu, Peugeot Case Study 16 kişi katıldı.

- 20 Mart 2013, Aydın Doğan Salonu, Yeni Nesil Pazarlama Zirvesi 150 kişi katıldı.
- 25- 28 Mart 2013 Kariyer Günleri
- 03 Nisan 2013, Yıldızhan Yayla Salonu, British Side Sunumu 17 kişi katıldı.
- 5 Nisan 2013, Cuma, Efes Fabrikası, Efes Pilsen Fabrika Gezisi 21 kişi katıldı.
- 25 Nisan 2013, Perşembe, Kanyon- Fun Gate, Lasertag Turnuvası 40 kişi katıldı.
- 29 Nisan 2013, Aydın Doğan Salonu, İş Dünyasında ‘Kadın’ Olmak Söyleşisi 51 kişi katıldı. Moderatör: Prof. Dr. Dilruba Çatalbaş Konuşmacılar: Tijen Çıdam, Canan Özsoy, İrem Yargıcı, Şeniz Yarcın, Selda Bostancıoğlu
- 04 Mayıs 2013, Cumartesi, Moda, 2. Geleneksel Ada Pikniği 24 kişi katıldı.
- 8 Mayıs 2013, Çarşamba, Sultanahmet - Dubb Ethnic Restaurant, Hint Yemeği 28 kişi katıldı.
- 9 Mayıs 2013, GSÜ Kampüsü Sahil Kenarı, Açık Hava Sineması (Seven) 370 kişi katıldı.
- 13 Mayıs 2013, Aydın Doğan Salonu, Les Mardis De L’Entreprise 100 kişi katıldı. Konuşmacı: Thales
- 14 Mayıs 2013, Erdoğan Teziç Salonu, n11.com Şirket Sunumu 28 kişi katıldı.
- 21 Mayıs 2013, Salı, Fransız Bahçeleri, Sene Sonu Kapanış Yemeği 41 kişi katıldı.

### **SOSYAL FARKINDALIK KULÜBÜ :**

- Tanışma Toplantısı; Üniversitemiz öğrencilerinin akıllarındaki projeleri gerçekleştirmek ve projelerimize katkı sağlamak isteyenlerle tanışmak için dönemin ilk toplantısı düzenlenmiştir.
- “Hayat kurtarmak için 10 dakikanız Var mı?": Kızılay işbirliğiyle bir yenisi daha gerçekleştirdiğimiz etkinlikte, gönüllülerden kan bağışı toplanmıştır.
- “Geleneksel GSÜ’de AIDS Günü”; 28 Kasım çarşamba günü sahil kantinde kurulan stantta t-shirt boyama yapıldı. 29 Kasım perşembe günü AIDS hakkında bilgilendirme broşürleri ve AIDS in simgesi haline gelen kırmızı kurdeleler dağıtıldı.
- “Engelsiz Aslanlar”ı desteklemeye gidiyoruz!; Türkiye için önemli başarılar elde etmiş olan ve etmeye de devam eden Galatasaray Tekerekli Sandalye Basketbol Takımı “Engelsiz Aslanlar”ı TSB Süper Ligi 2.haftasında Beşiktaş RMK Marine maçına gidildi.
- “Sokak Hayvanlarına Yardım”; Arnavutköy Bolluca'da 200 civarında yardıma muhtaç sokak köpeği için, Okulun çeşitli yerlerine yardım kolileri yerleştirildi. Bu kolilerde; kuru mama, yaş mama, kullanılmayan hayvan kulübeleri, eski halı, kilim ve gazeteler, eski yorgan, polar, örtü, kullanılmayan koliler ve muşamba, yavru ve yaşlı köpekler için süt, bebek bisküvisi, kış için, kullanılmayan branda toplanarak ilgili kişilere ulaştırılmıştır.

- “Kadına Mor Öyle Değil Böyle Yakışır”; Bahçeşehir Kolejinin kadına şiddete karşı düzenlediği projeye destek vermek için, 6 mart günü okula mor aksesuar veya kıyafetle gelen herkesin fotoğrafını çekerek ve “Kadına mor öyle değil böyle yakışır” adlı projeye katkıda bulunulmuştur.
- “Dünya Kadınlar Günü”;8 Mart Dünya Kadınlar Günü’nde okuldaki kadın çalışanlara rengarenk karanfiller dağıtılmıştır.
- 20-21 Mart 2013, “Hayat kurtarmak için 10 dakikanız Var mı?”; etkinliğin ikincisi gerçekleştirildi.
- 14 Nisan 2013, “Engelsiz Aslanlar’ı desteklemeye gidiyoruz!”; Galatasaray Tekerlekli Sandalye Basketbol Takımı “Engelsiz Aslanlar”ı TSB Süper Liginin 17.haftasında Galatasaray - İzmir BŞB. karşılaşmasında Engelsiz Aslanlar'ı desteklemeye gidilmiştir.
- 6-10 Mayıs 2013 ,“Geleneksel Sanat ve Sorumluluk Haftası” için; Sorumluluk kapsamında; “Otizm” üzerine farkındalık yaratmak için çalışmalar gerçekleştirerek. Organize ettiğimiz etkinliklerde genel olarak otizmden ve toplumsal sorunlardan bahsedilmiştir.
- Sanat Kapsamında; 6 Mayıs 2013, “Ahmet Ümit Söyleşisi “Sultanı Öldürmek”, “Sis ve Gece”, “Kukla” gibi polisiye tarzı roman yazarlarından Ahmet Ümit ile keyifli bir sohbet gerçekleştirilmiştir.
- 7 Mayıs 2013, “Eylül” Film Gösterimi ve Yönetmen ile Söyleşi; Cemil Ağacıkoğlu'nun Altın Koza Film festivalinde En iyi Yönetmen ödülünü ilk uzun metraj filmi olan "Eylül" ile kazanan yönetmenin bu filmi izletilmiş ve film sonrası yönetmen ile sohbet gerçekleştirilmiştir.
- 8 Mayıs 2013, “Susunlar dizi ekibi ve Doç. Dr. İpek Merçil ile "Cezaevleri" Susunlar dizi ekibinden Berk Hakman'ın ve Sosyoloji bölümü hocalarından Doç. Dr. İpek Merçil'in konuk olduğu söyleşide; cezaevlerinin bilinmeyen yönlerinden, çocuk cezaevlerindeki zorluklardan ve cezaevlerinin getirdiği psikolojik değişim hakkında sohbet gerçekleştirilmiştir.

## **DENİZCİLİK KULÜBÜ :**

- Kariyer Günü; düzenlemiş olduğumuz kariyer gününde “Torlak Shipping”i ağırlamıştır.
- Teknik Gezi; 22 Nisan 2013 tarihinde Pazartesi günü Tuzla Tersaneler bölgesindeki Dentaş Tersanesine teknik gezi düzenlemiştir.
- Dragon Kürek Yarışı; T.C Ulaştırma,Denizcilik ve Haberleşme Bakanlığı’nca Haliç’te organize edilen “Dragonlar Denizcilik ve Kabotaj Bayramı Kupası” Kürek Yarışlarına katılan kulübümüz müsabakalarda 2. olmuştur.
- Meslek Yüksek Okulları Öğrenci Çalıştayı; II. Öğrenci Çalıştayı, geniş bir katılım ile gerçekleştirilmiştir.

## **GALATASARAYLILAR KULÜBÜ :**

- Okulumuz tarafından yapılan Oryantasyon Günü'ne kulüp olarak katılarak kulüp çalışmaları anlatılmıştır.
- Coşkun Kırcı Salonu'nda bir çalıştay gerçekleştirerek, bu çalıştayda kulüp üyeleri hazırladıkları sunumları, Galatasaray Camiası'nın değerli büyükleri, hocaları ve okulun öğrencileri önünde sunulup ve bu konular üzerinde tartışılmıştır.
- Erdoğan Teziç Salonu'nda Futbol'da Ekonomi ve Scout Sistemi' adlı bir panel düzenlenmiştir.
- 25 Ocak 2013, tarihinde Kulübümüzce, 22 Ocak 2013 tarihinde Okulumuzda yaşanan üzücü yangın vakasından sonra Türk Telekom Arena Stadı'nda oynanan Galatasaray Beşiktaş Futbol müsabakasında destek pankartı açılmıştır.

## **DENETİM KULÜBÜ :**

- İç Denetim Ve Risk Yönetimi; Türkiye İç Denetim Enstitüsü Yönetim Kurulu Üyesi ve Borsan Holding Denetim Müdürü Kemal Tapkan'ın katılımı ile okulumuz Yıldızhan Yayla Salonu'nda düzenlenen konferansta Sayın Tapkan bizlere "İç Denetim Nedir, Risk Yönetimi Nedir ve Riskler Nasıl Belirlenir, Suistimal Nedir ve Kimler Suistimale Yatkındır?" konularında görüşlerini ve bilgilerini aktarmıştır. İç denetim paneli; Kamu İç Denetçileri Derneği'nin Siyasal Vakfı'nda gerçekleştirdiği etkinliğe kulübümüz Eşbaşkanı Ahmet Arıca ve kulüp üyelerimiz Ezgi Durmaz ve Müge Katırcı katılmışlardır. Ayrıca Ezgi Durmaz bu etkinlikte sunucu olarak görev yapmıştır. Genel olarak panelin genelinde Türkiye'de iç denetim mesleğinin önemi ve gelecekte bu mesleğin nasıl kazanımlar elde edileceğinin üzerinde durulmuştur. Türkiye İç Denetim Enstitüsü Başkanı Özlem Aykaç ve Türkiye İç Denetim Enstitüsü Onursal Başkanı Ali Kamil Uzun bu panelde konuşmacı olmuş ve ayrıca Sayın Ali Kamil Uzun 1. oturumda Oturum Başkanlığı yapmıştır.
- 13 Mart 2013 – 22 Mart 2013 Gsü Denetim Okulu 2013Kulübümüz tarafından geçen dönem ilki gerçekleştirilen GSÜ Denetim Okulu 2013 etkinliği hem üniversitemiz hem de diğer üniversite öğrencileri tarafından büyük bir ilgiyle izlenmiştir. 6+1 ders şeklinde gerçekleştirilen bu etkinlikte ana konu başlıkları aşağıdaki şekildedir.
  - Açılış Konferansı
  - İç Denetim
  - Bağımsız Denetim
  - Kamuda İç Denetim
  - Risk Yönetimi
  - Denetimin Hukuksal Yönü

Açılış Konferansının başlangıcında eşbaşkanımız Ahmet Arıca kulübümüzün kuruluşu, gerçekleştirdiğimiz etkinlikler ve projelerimiz hakkında bir konuşma yaptıktan sonra sözü konferansı gerçekleştirecek olan Türkiye İç Denetim Enstitüsü Onursal Başkanı Sayın Ali Kamil Uzun'a vermiştir.

1 inci aşama, Sayın Uzun, "Kurumsallaşma, kurumsallaşmanın önemi ve denetimin kurumsallaşmadaki rolü" konularını anlatmıştır. Konuşmasının sonlarında ise kendi hayatından örnekler vererek öğrencilere örnek teşkil edecek olaylardan bahsetmiştir. Ali Kamil Bey'e kulübümüz danışman hocası ve İktisadi ve İdari Bilimler Dekanımız Prof. Dr. İdil Kaya tarafından

bir hediye takdim edilmiştir. Daha sonra okulumuz fuaye alanında gerçekleştirilen ikramda katılımcılar sektörün önde gelen kişileriyle tanışma imkanı bulmuştur ve etkinliğin 1. Aşaması burada bitmiştir.

2 inci aşama, İç Denetim konu başlıklı dersle devam etmiştir. Burada Borusan Holding Denetim Müdürü Sayın Kemal Tapkan iç denetim ve bu meslek hakkında önemli bilgileri ufak bir case study ile katılımcılara sunmuştur.

3 üncü aşama, Bağımsız Denetim konumuza Ernst&Young firmasından Sayın Yaşar Bivas ve Sayın Doğan Tanrıseven katılmışlardır. Bizlere denetim mesleğinde çalışmak isteyenlerin hangi belgeleri almaları gerektiğinden ve bağımsız denetimin nasıl yapıldığıyla alakalı bilgiler vermişlerdir.

4 üncü aşama, Kamuda İç Denetim Adlı derse okulun İç Denetim Birimi'nden Funda Durmuş katılmıştır. Bizlere kamuda iç denetçi olmak için neler yapmamız gerektiğini, hiyerarşiyi ve özel sektörden ne farklar bulunduğunu aktarmıştır.

5 inci aşama, Risk Yönetimi adlı derse Anadolu Grubu Risklerin Erken Teşhisi Birimi Başkanı ve Türkiye İç Denetim Enstitüsü Başkanı Sayın Özlem Aykaç İğdelipınar katılmışlardır. Kendileri riskin tanımı, derecelendirilmesi ve hangi yolların izlendiğini aktarmıştır.

6 ncı aşama, Denetimin Hukusal Boyutu dersine okulumuz Ticaret Hukuku Anabilim Dalı ve Sosyal Bilimler Enstitüsü Başkan Yardımcısı Doç. Dr. Ali Dural konuşmacı olarak katılmıştır. Katılımcılara Eski ve Yeni Türk Ticaret Kanunu arasında denetim bazlı değişiklikleri, denetimin önemini anlatmıştır. 6 dersin 5'ine katılan katılımcılara özel Deloitte İnsan Kaynakları Departmanından Seda Irmak mülakat teknikleri eğitimi vermiştir. Burada CV toplama işlemi gerçekleştirilmiştir ve bu CV'ler sayesinde bazı arkadaşlarımız Deloitte firmasında stajyer olarak görev almışlardır.

Ayrıca 6 dersin 4'üne katılanlara kulübümüz tarafından Katılım Belgesi verilmiştir.

- 29 Nisan 2013 Denetimde Adli Bilişim Sistemleri - Kpmg; konferansa KPMG firmasından Derya Etiz ve Göktürk Tamay katılmışlardır. Denetimin teknolojik tarafından, suç ve ihlallerin teknolojik olarak ortaya çıkartılmasından ve bunlarla ilgili olan case studyler ile katılımcıları bilgilendirmişlerdir. İnteraktif bir konferans gerçekleştirilmiştir. Konferansın sonunda Göktürk Bey ve Derya Hanım CV alımı yapmışlardır ve bazı katılımcılar staj imkanı yakalamışlardır.

## **SIYASET BİLİMİ KULÜBÜ :**

- Tanışma toplantısı düzenlenmiştir.
- “Türkiye’de Kadın Cinayetleri” konulu konferans düzenlenmiştir.  
Katılımcılar; İlke Acar
- Kadın Cinayetlerini Durduracağız Platformu Türkiye Temsilcisi Avukat Gökçesu Özgül
- Kadın Cinayetlerini Durduracağız Platformu Hukuk Sorumlusu
- 3 Ocak 2013- CHP İstanbul İl Başkanlığı ziyareti ve Gençlik ve Siyasal Katılım  
Konuşmacılar: Yrd.Doç.Dr Mehmet KARLI, Yrd.Doç.Dr Hakan YÜCEL, Işıl ERDİNÇ
- 27 Şubat 2013- “Türkiye’de Erken Cumhuriyet ve Siyaset Sosyolojisi: RousseauSieyes-Durkheim” konulu konferans düzenlenmiştir.



Konuşmacı: Prof.Dr.Zafer TOPRAK

- 9 Mayıs 2013- SBK 3.Geleneksel Gençlik Günü düzenlenmiştir.

Katılımcılar; Ömer UĞUR, Yrd.Doç.Dr Mehmet KARLI, Mehmet Ali ALABORA

## İLETİŞİM KULÜBÜ :

- Galatasaray Üniversitesi İletişim kulübü olarak 2012-2013 akademik yılında planlanan ve uygulanan 7 organizasyon, 3 sertifikalı eğitim, 2 zirve ve 1 konuk organizasyonu düzenlenmiş ve aşağıda detayları verilmiştir.
- Yıldızhan Yayla Salonu; “Türkiye’nin Sosyal Medya Haritası / Dağhan” Okuyanus Yayınevinden “Türkiye’nin Sosyal Medya Haritası” kitabı yayımlanan Dağhan Irak, Yıldızhan Yayla Salonunda sosyal medyayla ilgili bilgiler sunmuş ve Türkiye’de sosyal medyada yer alan verilerin nasıl okuması gerektiği hakkında bilgi verilmiştir.
- Erdoğan Teziç Salonu “Arama Motoru Pazarlaması Eğitim Programı”; Sem Türkiye dijital ajansının desteği ile gerçekleştirilen ve 5 hafta boyunca çarşamba günleri saat 18.00’da başlayan eğitimlerde; Google Adwords sistemi nasıl çalışır, Google Adwords sistemi işletmeler için ne kadar önemli, arama motoru optimizasyonu şirket ve kurumlara neler katabilir konularında bilgi alışverişi gerçekleştirilmiştir.
- Yıldızhan Yayla Salonu “Topluluk Önünde Konuşma Sanatı, ve Etkili İletişim”Defne Sarısoy ile İş hayatında ve ya günlük hayatta gerçekleştirdiğimiz iletişimin etkisini arttırmak için neler yapabileceğimiz, topluluk önünde konuşurken yaşadığımız stresten nasıl kurtulabileceğimiz üzerine bir söyleşi gerçekleştirilmiştir.
- Yıldızhan Yayla Salonu “Diksiyon ve Beden Dili”; Burak Törün ile Söylediğimiz söz kadar bunu ifade etme biçimimizde algılanışımız üzerinde etkilidir. Kendimizi ifade ederken hangi davranışlardan kaçınmalı, nelere dikkat etmemiz gerektiği üzerine bir söyleşi gerçekleştirilmiştir.
- Aydın Doğan Salonu “Reklam Oburları Kampüste”; Sosyal medya platformlarından eğlenceli içeriği ve dünya üzerindeki renkli ve yaratıcı reklamları bizlere ulaştıran reklam oburları ekibi katılımı ile gerçekleştirilmiştir.
- Erdoğan Teziç Salonu “Sanal Gerçeklik ve Hologram” Sanal reklam konusunda sektörün önde gelen firmalarından Creare Creative; Creagen, Sanal Asistan, Transparan Ekran, Gizli ekranlar, Hologram sunum, Hologram sistemler, Dokunmatik ekran ve zemin teknolojileri konusunda bilgi aktarırken, sanal dünyanın reklamı sunma konusundaki başarılarını paylaştığı bir konferans düzenlenmiştir.
- McCann Erickson İstanbul Ofisi “360° Reklamcılık ve Reklam Sektörü”; 3 etkinlik üzerinden yapılan 360° Reklam etkinliklerinin ilk ayağında reklamcılığı daha iyi anlamak amacıyla yapılacak olan gezide, reklam ajansında yer alan tüm departmanlardan yetkililer görevleri hakkında bilgi verdi. İlk ayak McCann Erickson’ın bizlere Solo Mini Akıllı Paket ürününün brief’ini vermesiyle son bulmuştur. 360° Reklam etkinliğimizin 2. ve 3. ayakları Grup Çalışması ve Reklam Sunumu şeklinde yapıldı. Grup çalışması etabında oluşturulan gruplarla McCann-Erickson tarafından verilen briefe göre bir reklam kampanyası hazırlandı. Hazırlık için tanınan 2 haftalık sürenin sonunda son etap olan Reklam Sunumuna geçildi, hazırlanan reklam kampanyası McCann-Erickson’ın Solo Mini müşteri temsilcisine sunulmuştur.
- Aydın Doğan Salonu “Gelişen Dünya Değişen Medya Zirvesi” Gün içinde sekiz

oturumun düzenlendiği zirvede, günümüz dünyasının yeni bir olgusu olan sosyal medyanın yaşamın geneline yayılması ve etki unsurları ele alınmış etkinliğe katılanlara katılım belgesi verilmiştir.

- Oturumlar ;
  - Sosyal Medyada İletişim Stratejileri
  - Cem Çınlar, Tick Tock Boom Genel Koordinatörü
  - Y Kuşağına Yönelik Pazarlama
  - Bülent Bayram, Vodafone Türkiye Yetenek Geliştirme Direktörü.
  - Dijital Çağda Girişim
  - Levent Cem Aydan, Oblogi Kurucu ve Genel Müdür
  - Dijital Pazarda Marka Yönetimi
  - Seda Sicimoğlu Yenikler, Markafoni Marka Pazarlama Müdürü
  - Sağlık Sektöründe Dijital Kanallar
  - Yard.Doç.Dr Elgiz Yılmaz, Galatasaray Üniversitesi
  - Sosyal Medyada Marka Algısı
  - Neşet Dereli, Türk Hava Yolları Dijital Pazarlama ve Marka Müdürü
  - Yeni Medya; Yeni Pazarlama
  - Bilgin Demir , Huawei Türkiye ve Orta Asya Pazarlama Direktörü
  - Sosyal Medyada İçerik Üretimi Üzerine Söyleşi
  - Taci Kalkavan, Twitter Fenomeni
  - Ferdi Carrefour, Twitter Fenomeni
  
  - Ortaköy Feriye Sineması “Tepenin Ardı Ekibi ile Söyleşi” Tepenin Ardı filmi ekibinden Yönetmen Emin Alper ve oyuncular Berk Hakman, Mehmet Özgür, Reha Özcan’ın katıldığı söyleşide Tepenin Ardı filmi ve Türk sineması konularında bir söyleşi yapılmıştır.
  - 20 Şubat , 27 Mart 2013 – Erdoğan Teziç Salonu “Reklam Yazarlığı Atölyesi” reklam iletişimi alanındaki gelişmeleri yakından takip etmek ve reklam yazarlığı konusunda yaratıcılığı geliştirmek amacıyla düzenlediğimiz ve 6 hafta süren “Reklam Yazarlığı Atölyesi” eğitimine Türkiye’nin en büyük ajanslarının reklam yazarları katılım sağlanmıştır. Etkinlik sonunda katılımcılara sertifika verilmiştir.
  - Aaaa ne güzel reklam: Alametiferika Senaryo: LeoBurnett Başlık Her Şeyin Başlangıcı: Güzel Sanatlar Saatchi & Saatchi Metin İşleri: TBWA İstanbul Radyo Spotu ve Jingle: Grey İstanbul Sosyal Medya Yazarlığı: Mindshare İstanbul

- 24 Mart 2013 – Aydın Doğan Salonu”Marketing Communication News” pazarlama iletişimi alanındaki gelişmeleri takip etmek ve geleceğin pazarlama trendlerini yakalamak amacıyla düzenlediğimiz “Marketing Communication News” zirvesinde sektörün önde gelen firmalarının pazarlama direktörlerini ve Dijital Ajans yöneticilerini dinlenmiş,. etkinlik sonunda katılım belgesi verilmiştir.
- Dijital Devrim ve Pazarlamadaki Yeni Trendler
- Cem Çınlar, Tick Tock Boom Dijital PR Ajansı Genel Koordinatörü
- Sosyal Ağlarda Pazarlamanın Gücü
- Kerem Seçkin, Republika Academic Aparts İş Geliştirme ve Satış Müdürü
- Türkiye’ye Özel Verilerle Global ve Yerel Pazarlarda Yapılması Gerekenler
- Birim Gönülşen, The Coca-Cola Company Meyve Suyu Kategorisi Pazarlama Müdürü
- Etkileşim için Oyna: Gamification
- Semin Özmoralı, Pixelplus Interactive Ajans Genel Müdürü
- Viral Marketing
- Ali Güracar, 41!29 Sosyal Medya Direktörü
- Arama Motorunda Pazarlama Fırsatları
- Ali Yılmaz, SemTR Genel Müdür
- Pazarlamanın Evrimi: Hayatı Yakalayan Markalar Yaratma Sanatı
- Tuna Tiryakioğlu, C-Section Genel Müdür
- Bilim ve Pazarlamanın Buluşma Noktası: Nöro Marketing
- Özgür Doğan, Fabrika Reklam Ajansı, Kurucu Ortak
- 15 Nisan 2013 – Erdoğan Teziç Salonu “Hızlı Topuz ile Söyleşi” İletişim Araştırmaları Derneği Başkanı ve Gazeteciler Sendikası Kurucusu gazeteci yazar Hızlı Topuz konuk edilmiştir.
- 25 Nisan - 16 Mayıs 2013 – Erdoğan Teziç Salonu “Halkla İlişkiler Günleri” Halkla ilişkiler sektöründeki stratejik yaklaşımların ve sektörden güncel uygulamaların konuşulduğu eğitim dizisi dört hafta sürmüştür. Halkla İlişkiler Günleri, “Türkiye’nin Halkla İlişkiler Dünyasındaki Rolü” etkinliği ile sektöre ilgi duyan öğrenciler ve halkla ilişkiler çalışanları tarafından ilgiyle karşılanmıştır.. Etkinlik sonunda katılımcılara sertifika verilmiştir.
- Türkiye’nin Halkla İlişkiler Dünyasındaki Rolü

- Prof. Dr. Serra Görpe, İstanbul Üniversitesi İletişim Fak. Öğretim Üyesi
- Stratejik İletişim Yönetimi
- Orhan Samast , İtibar Yönetimi Enstitüsü Başkanı, İtibar Yönetimi
- Prof. Dr. Filiz Balta Peltekoğlu, Marmara Üniversitesi İletişim Fak. Öğretim Üyesi
- Halkla İlişkilerde Yeni Stratejiler
- Harun Velioğlu, A&B İletişim Müşteri Ekip Sorumlusu
- Prof.Dr. Melda Cinman Şimşek, Marmara Üniversitesi İletişim Fak. Öğretim Üyesi
- Halkla İlişkiler’de Dijital İletişim Kanalları
- Dr. Cem Çınlar, Tick Tock Boom Digital PR Genel Koordinatör
- Öğr.Gör. İsmail Hakkı Polat,Kadir Has Üniversitesi İletişim Fak. Öğretim Görevlisi
- Yrd.Doç.Dr. Elgiz Yılmaz, Galatasaray Üniversitesi İletişim Fak. Öğretim Üyesi

### **MEDENİYET KULÜBÜ :**

- Yiğit Okur Salonu; Tanışma toplantısı düzenlenmiştir.
- Erdoğan Teziç Salonu; Türkiye Hollanda ilişkilerinin 400. Yıl dönümü münasebetiyle gerçekleştirdiğimiz etkinliğimizde Hollanda Kraliyeti İstanbul Baş konsolosu Sayın Onno Kervers davet edilmiştir. Başkonsolosun diplomatik tecrübeleri, Türkiye-Hollanda ilişkilerinin dünü bugünü ve yarını hakkında anlattıklarıyla keyifli bir sohbet gerçekleştirilmiştir.
- Coşkun Kırca Salonu; İspanyol altın çağı bağlamında modernizm ele aldığımız etkinliğimize Bilgi Üniversitesi Öğretim Üyesi Sayın Cemal Bali Akal katımlı ile gerçekleştirilmiştir.

### **MÜHENDİSLİK KULÜBÜ :**

- Tanışma Toplantısı düzenlenmiştir.
- Aydın Doğan Salonu Luftansa Hava Yolları Konferansı; Havayolları Türkiye Satış Müdürü Berkan Sina Okur’un katılımı ile gerçekleştirildi. Etkinlik sonunda 2 kişiye İstanbul-Münih gidiş-dönüş uçak biletleri hediye edilmiştir.
- Hafta bir gün olmak üzere Temel C Programlama Dersleri Emre Acar’ın anlatımı ve 1. Sınıf Bilgisayar Mühendisliği, 1. Sınıf Endüstri Mühendisliği öğrencilerini 6 Haftalık sürede ders verilmiştir, yanı sıra facebook ve twitter sayfaları üzerinden bilgiler paylaşılmıştır.
- Aydın Doğan Salonu “Les Mardis De l'Entreprise – Michelin”;Les Mardis De L’Entreprise etkinliğinde Michelin Yönetiminden gelen konuşmacılar ile konferans

gerçekleştirildi. Konferanstan sonra düzenlenen kokteyl sonunda katılımcılara staj ve iş olanakları ile ilgili bilgi verilmiştir.

- Erdoğan Teziç Salonu “Gelişim Maratonu – Anla, Sun, Fark Yarat”; İndus Danışmanlık tarafından verilen kişisel gelişim eğitimlerinin ilk basamağı olan Anla, Sun, Fark Yarat öğrencilerin de interaktif katılımları ve Starbucks’ın kahve ikramı ile gerçekleştirilmiştir.
- Erdoğan Teziç Salonu “Forex Sertifikalı Eğitim Semineri – XTB”; 3 saat süren etkinlik sonucunda, katılımcılar Forex nedir sorusuna yanıt bulurken, Temel Analiz, Teknik Analiz ve Forex platformlarının kullanımı ile ilgili bilgilendirilmiştir. Etkinliğin sonunda 80 kişiye sertifikaları dağıtılmıştır.
- Yıldızhan Yayla Salonu “Kariyer Kampüste”; Kariyer.net işbirliği ile gerçekleştirilen “Etkili Özgeçmiş Oluşturma ve Mülakat Teknikleri” eğitimi Pazarlama İletişim Yöneticisi Nuran Rona ile gerçekleştirilmiştir. Katılımcılara etkinlik sonunda katılım belgesi verilmiştir ve 5 kişiye Bilge Adam’dan Online Excel Eğitimi hediye edilmiştir.
- Aydın Doğan Salonu “Les Mardis De L’Entreprise – Alstom”; Les Mardis De L’Entreprise etkinliğinde Alstom Yönetiminden gelen konuşmacılar ile konferans gerçekleştirilmiştir. Konferanstan sonra düzenlenen kokteyl sonunda katılımcılara staj ve iş olanakları ile ilgili bilgi verilmiştir.
- Yıldızhan Yayla Salonu” “Sınav İngilizcesi Eğitimi”; İngiliz Kültür Dil Okulları ile gerçekleştirilen Sınav İngilizcesi eğitimi ile katılımcılara TOEFL, IELTS benzeri sınavlarda başarılı olmak için gerekli metotlar ve küçük tüyolar verilmiştir. Etkinlik sonunda çekilişle 1 katılımcıya 1 kur İngilizce kursu hediye edilmiştir.
- Yıldızhan Yayla Salonu “OBSS Java Road Show”; Katılımcılara 2 saatlik NoSQL ve Karşılaştırılmalı NoSQL teknolojileri eğitimi verilmiştir. Bilişim kültürü oluşturmak ve Bilişim sektörü ile genç bilgisayar mühendisleri adayları arasındaki etkileşimi artırarak onların mesleki ve kişisel gelişimlerine katkıda bulunmak için 315 Nolu Bilgisayar Laboratuvarı’nda yapılan ödüllü Java Road Show yarışması sonucunda yarışma birincisine iPad ve OBSS iş görüşmesinde öncelik hakkı verilmiştir.

## **SOSYAL BİLİMLER KULÜBÜ :**

- Tanışma toplantısı düzenlenmiştir.
- Z (Costa Gavras) film gösterimi gerçekleştirilmiştir.
- “30 Ekim – 2 Kasım Fransız Devrimi haftası” kapsamında Varennes Gecesi film gösterimi ve Fransız Devrimi’nin Güncelliği başlıklı panel düzenlenmiştir.
- Doç. Dr. Ahmet Kuyaş ve Hakkı Başgüney katılımları ile gerçekleştirilmiştir.

## **SOSYOLOJİ KULÜBÜ :**

- 2012/2013 Eğitim ve Öğretim yılı boyunca haftalık düzenli gündem tartışmaları düzenlenmiştir. Bu tartışmalar, bütün üniversite öğrencilerine açık şekilde, gündemde yer alan konuları akademik bir çerçeveden inceleyebilmek amacıyla, düzenli sunular, somut veriler, haber analizleri ile zengin bir içerikle gerçekleştirilmiştir. Gündem tartışmalarında ele alınan konulardan birkaçı şunlardır: “barışın dili ve medya” “ Yeni YÖK Taslağı” : “Ne değişecek?” “endüstriyel futbol”, “Tüketim Toplumu”, “hız ve iletişim”.....
- Kulüp bünyesinde çeşitli atölyeler oluşturulmuş ve bu atölyeler kendi içlerinde düzenli toplantılar yaparak kendi alanlarına ilişkin tartışmalar yürütmüşlerdir. Bunlar şu atölyelerdir: Sosyolojik Düşünce, Avrupa Tarihi Okuma Grubu, Kadın Atölyesi.
- Öğrenci harçlarının gündemde olması ve Avrupa’daki öğrenci hareketlerini anlamak amacıyla “Bologna Deklarasyonu” ile ilgili geçmiş dönemde başlanan tartışmalara devam edilmiş, bu konuyla ilgili dokümanlar katılımcılarla paylaşılmış ve tartışılmıştır.

### **TİYATRO KULÜBÜ :**

- 26 Mart 2013 Ortaköy Afife Jale Sahnesi'nde prömiyer yapan oyun 250 seyirci tarafından izlenmiş, büyük ilgi görmüştür.
- 29 Mart 2013 Şişli Blackout Alışveriş Merkezi Sahnesi'nde sahnelenen oyunun ardından organizatörlerce plaket verilmiştir.
- 03 Nisan 2013 Ortaköy Afife Jale Sahnesi'nde ağırlığını okulumuz öğrencilerinin oluşturduğu 250 seyirci tarafından izlenmiştir.
- 07 Nisan 2013 Samsun Ondokuz Mayıs Üniversitesi'nde Tiyatro Festivali kapsamında sahnelenen oyunun ardından fuaye yapılmış, oyun Samsun Ondokuz Mayıs Üniversitesi Tiyatro Kulübü tarafından büyük beğeniyle karşılanmıştır
- 15 Nisan 2013 Ortaköy Afife Jale Sahnesinde oyun sergilenmiştir.
- 16 Nisan 2013 Koç Üniversitesi 12. Sevgi Gönül Tiyatro Günleri kapsamında sahnelenen oyunun ardından Koç Üniversitesi Tiyatro Topluluğu öğrencileri ve diğer üniversite öğrencilerinin katılımıyla söyleşi gerçekleştirilmiştir.
- 24 Nisan 2013 Trabzon Karadeniz Teknik Üniversitesi'nde 1.000 kişilik bir sahnede sahnelenen oyunu 750 seyirci izlemiştir. Oyundan sonra kulübün kurucu hocası Ahmet Akyol tarafından plaket takdim edilmiştir.
- 27 Nisan 2013 ODTÜ'de sahnelenen oyunun ardından ODTÜ oyuncularını, festivalin bir diğer katılımcısı olan Boğaziçi Üniversitesi Oyuncuları ve diğer üniversite öğrencilerinin katılımıyla oyun hakkında bir buçuk saat süren bir fuaye gerçekleştirilmiştir. Oldukça yüksek bir katılım olmuştur.
- 03 Mayıs 2013 Bursa Uludağ Üniversitesi'nde sahnelenen oyunun ardından Uludağ Üniversitesi Tiyatro Kulübü'nün katılımıyla fuaye gerçekleştirilmiştir.
- 06 Mayıs 2013 Ortaköy Afife Jale Sahnesinde oyun sergilenmiştir.
- 07 Mayıs 2013 Üsküdar Tekel Sahnesi'nde Kültür A.Ş. Tarafından 11.si düzenlenen Üniversiteler Arası Tiyatro Festivali (Ünistiyafest) kapsamında sergilenen oyunda Ünistiyafest jürisi de bulunmuştur. Oyunumuz daha sonra festivalin ödül töreninde “En İyi Erkek Oyuncu” (Emirhan Altunkaya ve Emre Yıldızlar'ın ikisi birlikte aday gösterilerek), “En İyi Işık Tasarımı”, “En İyi Reji”, “En İyi Oyun”, “En İyi Koreografi”

dallarında ödüle aday gösterilmiştir.

- 13.05.2013 Abant İzzet Baysal Üniversitesi'nde sahnelenen oyun 150 kişi tarafından izlenmiş, oyundan sonra Sağlık Kültür ve Daire Başkanlığı tarafından oyunculara plaket takdim edilmiştir
- 15 Mayıs 2013 Yıldız Teknik Üniversitesi Davutpaşa Kampüsünde sergilenen oyunun ardından Yıldız Teknik Üniversitesi Tiyatro Kulübü öğrencileriyle fuaye gerçekleştirilmiştir.
- 16 Mayıs 2013 Sahne Hâl'de sergilenen oyun 50 kişilik salonda 20 seyirci tarafından izlenmiştir.
- 19 Mayıs 2013 Fatih Reşat Nuri Sahnesi'nde İBB Genç Günler kapsamında sergilenmiştir.
- 20 Mayıs 2013 İzmir Dokuz Eylül Üniversitesi İktisat Oyuncuları Sahnesi'nde sergilenen oyunun ardından kulüp öğrencileriyle birlikte fuaye yapılmıştır.
- 23 Mayıs 2013 İstanbul Teknik Üniversitesi'nde sergilenen oyunun ardından kulüp öğrencileriyle söyleşi gerçekleştirilmiştir.
- 24 Mayıs 2013 İstanbul Üniversitesi'nde sergilenen oyunun ardından kulüp öğrencileriyle söyleşi gerçekleştirilmiştir.
- 26 Mayıs 2013 Sarıyer Halk Eğitim Merkezi'nde sergilenen oyunun ardından çiçek ve plaket takdim edilmiştir.
- 30 Mayıs 2013 Ortaköy Afife Jale Sahnesi'nde son gösterimini yapan oyun 250 seyirci tarafından izlenmiştir.

## **ULUSLARARASI HUKUK VE DİPLOMASİ KULÜBÜ :**

- Habitat Derneği'nden gelen görevli eşliğinde Uyuşmazlık Çözümünde Arabuluculuk Teknikleri düzenlenmiştir.
- Prof. Dr. Beril Dedeoğlu ve Prof. Dr. Deniz Ülke Arıboğan'ın konuşmacı olarak katıldığı Küresel Güvenlik ve İran-Suriye İlişkileri paneli düzenlenmiştir.
- Habertürk Dış Haberler Şefi ve aynı zamanda Habertürk Kanalında Eksen programının sunucusu Ceyda Karan'ın konuşmacı olduğu Medyanın Dış Politikaya Etkisi paneli düzenlenmiştir.
- ABD'deki şirketlere ekonomik danışmanlık yapan bir şirket sahibi ekonomist Cenk Sidar'ın konuşmacı olarak katıldığı Dış Politika ve Ekonomide Makro Riskler paneli düzenlenmiştir.
- Euroforum düzenlenmiştir; Euroforum'un formatı 2012-2013 eğitim yılında değiştirilmiştir. Önceki yıllarda İngilizce ve Fransızca düzenlenen Euroforum Türkçe düzenlenmiş ve MUN/MEU formatından Sempozyum formatına dönüş yaşamıştır. Format değişiminin ilk yılı olması sebebiyle Euroforum'a 80 katılımcı kotası konmuştur. Euroforum kotasını doldurmuş ve 80 katılımcıyla düzenlenmiştir. Euroforum "Türk Vizyonundan Avrupa Birliği" Teması ve "Türkiye'nin AB'ye Girişteki Uzun Yolculuğu", "Türk Gözünden AB'ye Girmenin Önündeki Engeller", "Avrupa Birliği'nin Siyasal Dengeleri" ve "Avrupa Birliği'ndeki Ekonomik Bunalım"

konuları çerçevesinde düzenlenmiş, toplamda 5 grup ve 5 oturum olarak düzenlenmiştir. 5 grup ayrı ayrı yukarıda yazan 4 konuyu oturumlarında tartışmış, son oturumda ise 5 grup beraber ortak oturum düzenlemiştir. Euroforum açılışında temayla alakalı olarak Doç. Dr. Selman Karakul ve Yar. Doç. Dr. Zeynep Pirim panel düzenlemişlerdir.

- NATO Kamu Diplomasisi Sorumlusu Sülün Aykurt Büchwalter'in katılımıyla Günümüzde NATO paneli düzenlenmiştir.
- 30 Mart 2013 tarihinde UHDK Danışma Kurulu tarafından 14-21 Temmuz 2013 tarihleri arasında Lahey'de düzenlenen TEIMUN 2013'e katılmaya hak kazanan üyeler mülakat sonrası belirlenmiştir. Mülakata katılan on üç üye arasından Ömer Erkut Bulut, Kaan Karanfiloğlu, Buket Erkin, Ayşenur Kocabıyık, Ece Karaman ve Gültekin Can'dan oluşan altı kişilik öğrenci grubu, Ar. Gör. Yeliz Kulalı eşliğinde Lahey'e gönderilmiştir.
- Türkiye Münazara'da bu sene gerçekleşecek olan Türkiye Ulusal Şampiyonası haricinde tam 14 turnuva düzenlenmiş olup, İstanbul Bölge Turnuvasında; 1 Finalist, 2 En İyi Konuşmacı Üsküdar Open Turnuvasında; 2 Finalist, 1 Şampiyon, 1 En İyi Konuşmacı Fatih Üniversitesi; 2 Finalist, 1 En İyi Konuşmacı ve Yeditepe Üniversitesi'nde 1 Finalist ile başarılı şekilde kulübümüzü temsil etmiştir.

### **Üniversitemiz Akademik Kültürel ve Sportif Öğrenci Kulüpleri :**

- 1- İşletme Kulübü
- 2- Uluslararası Hukuk ve Diplomasi Kulübü
- 3- İletişim Kulübü
- 4- Sosyal Bilimler Kulübü
- 5- Sosyoloji Kulübü
- 6- Mühendislik Kulübü
- 7- Siyaset Bilimi Kulübü
- 8- İktisat Kulübü
- 9- Bilişim Kulübü
- 10- Hukuk Kulübü
- 11- Matematik Kulübü
- 12- Tiyatro Kulübü
- 13- Sinema Kulübü
- 14- Kadın Çalışmaları Kulübü
- 15- Müzik Kulübü
- 16- Edebiyat Kulübü
- 17- Frankofoni Kulübü
- 18- Ruby Kulübü
- 19- Atatürkçü Düşünce Kulübü
- 20- Latin Dansları Kulübü
- 21- Erasmus Kulübü
- 22- Dans Kulübü
- 23- Foklor Kulübü
- 24- Gezi ve Organizasyon Kulübü
- 25- Yogo Kulübü
- 26- Denizcilik Kulübü
- 27- Denetim Kulübü
- 28- Sosyal Farkındalık Kulübü
- 29- Sualtı Kulübü
- 30- Medeniyet Kulübü
- 31- Galatasaraylılar Kulübü
- 32- Toplumcu Hukukçular Kulübü
- 33- IEEE Kulübü



- 34- Fransızca Oyun Kulübü
- 35- Elektronik Sporlar Kulübü
- 36- Tarih Kulübü
- 37- Hayvan Hakları ve Çalışmaları Kulübü

### **Spor Kulübü ve Takımlar :**

- 1- Masa Tenisi
- 2- Tenis
- 3- Boks
- 4- Futbol
- 5- Kayak
- 6- Yelken
- 7- Basketbol
- 8- Voleybol
- 9- Aikido
- 10- Uzak Doğu Sporları (Taekwondo, judo, karate)
- 11- Satranç
- 12- Dağcılık

## **5.4- Öğrencilere Sunulan Hizmetler**

### **Spor Faaliyetleri**

Üniversitemiz bünyesinde 2013 yılında bireysel ve takım bazında faaliyet gösteren takımlarımızın durumları aşağıda belirtilmiştir.

**BASKETBOL :** Erkek Basketbol Takımımız, Büyükşehir Belediyesinin ÜNİSPORFEST kapsamında turnuvaya katılmıştır. Ayrıca Üniversitelerarası İstanbul Şampiyonasına katılmış grupta 1. olarak 25 Şubat- 1 Mart 2013 tarihleri arasında yapılan finallere katılarak İstanbul 3.sü olmuştur. Erkek Basketbol Takımımız bu sonuçla 1. lige yükselmiştir. Bayan Basketbol Takımımız 10-25 Şubat 2013 tarihleri arasında düzenlenen Üniversitelerarası İstanbul Şampiyonasına katılmış 1. ligde kalmıştır.

**VOLEYBOL :** Kız Voleybol Takımımız, Üniversitelerarası İstanbul Şampiyonasına katılmıştır. Erkek Voleybol Takımımız, 04-18- Mart- 2013 tarihleri arasında Üniversitelerarası İstanbul Şampiyonasına 1. lig seviyesinde katılmış ligde kalmıştır. Kız-Erkek Voleybol Takımımız, Mayıs ayında Boğaziçi Üniversitesinin düzenlediği Sporfest'e katılmıştır.

**ESKRİM :** Üniversitemiz Eskrim Takımımız, 29 Nisan- 1 Mayıs 2013 tarihleri arasında Ondokuzmayıs Üniversitesi Besyo Kapalı Spor Salonunda düzenlenen Üniversitelerarası Türkiye Eskrim Yarışmalarına 1 bayan sporcuyla katılmıştır.

**YÜZME :** Üniversitemiz Erkek-Bayan Yüzme takımlarımız, 09-12 Mayıs 2013 tarihleri arasında Adana Çukurova Üniversitesinde düzenlenen Üniversitelerarası Türkiye Yüzme Yarışmalarına katılmışlardır. Erkek kurbağalama ve kelebek stillerinde Türkiye 5.si, Kız Serbest stil ve Kurbağalama stilinde Türkiye 5.ligi elde edilmiştir.

**KAYAK-SNOWBOARD** : Üniversitemiz Kayak- Snowboard Kız-Erkek Takımımız, 26 Şubat- 03 Mart 2013 tarihleri arasında Üniversitelerarası Türkiye Şampiyonasına katılmış, Snowboard Kız Takımımız Türkiye 4.sü, Snowist'te de birinci olmuştur. Kayakta bireysel birincilikler elde edilmiştir.

**SATRANÇ** : Üniversitemiz Satranç Takımımız, 07-14 Nisan 2013 tarihleri arasında Amasya'da düzenlenen Üniversitelerarası Türkiye Satranç Şampiyonasına katılmış, 90 üniversite arasında Türkiye 5.si olmuştur.

**TENİS** : Üniversitemiz Kız-Erkek Tenis Takımımız, 22-24 Mart 2013 tarihleri arasında Antalya'da düzenlenen Üniversitelerarası Türkiye Tenis Şampiyonasına katılmış, Erkek Takımımız süper ligde kalmıştır. Kız Takımımız 1. ligde kalmıştır.

**TAEKWONDO** : Üniversitemiz Taekwondo Takımımız, 04-06 Nisan 2013 tarihleri arasında Bartın Üniversitesinde düzenlenen Üniversiteler Türkiye Taekwondo Şampiyonasına katılmıştır.

**BOKS** : Üniversitemiz Boks takımımız, 23-28 Nisan 2013 tarihleri arasında Ankara Ondokuz Mayıs Spor Kompleksi Şefik Tetik Boks Spor Salonunda düzenlenen Üniversiteler Türkiye Boks Şampiyonasına katılmıştır.

**YELKEN** : Üniversitemiz Yelken takımımız, Mayıs ayında düzenlenen Üniversail Yarışlarında birincilik, Boğaziçi Yarışlarında ikincilik elde edilmiştir. Bilgi Üniversitesinin düzenlediği Üniversitelerarası İstanbul Şampiyonasında yelken takımımız birinci olmuştur.

**MASA TENİSİ** : Üniversitemiz masa tenisi takımımız, Mayıs ayında Boğaziçi Üniversitesinin düzenlediği Sporfest'e katılmıştır.

### **Beslenme Hizmetleri**

Beslenme hizmetleri ile ilgili bilgiler, aylık yemek listeleri ve yemek ücretleri Sağlık Kültür ve Spor Daire Başkanlığı birimimizce ilan edilmektedir. Öğrenci ve personelin kimlik kartlarına yemek bedelleri, Sağlık Kültür ve Spor Daire Başkanlığı Öğrenci Sosyal Hizmetler bürosunda yer alan "Yükleme Merkezi" tarafından doldurulmakta ve yemek yiyenlerin sayıları on-line olarak takip edilmektedir. Aylık ödemeler yüklenici yemek firması tarafından yemek yiyen kişi sayısını belirten sevk irsaliyeleri ile Sağlık Kültür ve Spor Daire Başkanlığı bilgisayar takip merkezinde belirlenmiş sayılar kontrol edilerek doğrulukları onaylanmaktadır.

Üniversitemiz öğrencilerinin talepleri üzerine öğrencilerimize akşam yemeği ve sabah kahvaltısı imkanları da sunulmuş ve bu imkanlardan personelimizin yararlanması da uygun görülmüştür.

Üniversitemiz Ortaköy kampüs, Lise ve İlokul kampüslerinde yemek hizmetleri ihale yolu ile hizmet satın alınarak sunulmaktadır.

### **5.5- Kütüphane Hizmetleri**

Üniversitemiz Kütüphanesine internet üzerinden erişim adresleri :

Ana Sayfa: <http://kutuphane.gsu.edu.tr>  
Genel Bilgiler: <http://kutuphane.gsu.edu.tr/tr/genelbilgiler/>  
Katalog Tarama : <http://tarama.gsu.edu.tr/kutuphane/tarama/>  
E-Kitap: <http://kutuphane.gsu.edu.tr/tr/kutuphane/ekitap/>  
E-Dergiler: <http://kutuphane.gsu.edu.tr/tr/kutuphane/edergiler/>  
E-Veritabanları : <http://kutuphane.gsu.edu.tr/tr/kutuphane/everitabanlari/>  
Duyurular : <http://kutuphane.gsu.edu.tr/tr/duyurular/>  
İstek ve Öneriler : [http://kutuphane.gsu.edu.tr/tr/kutuphane/istek\\_oneri/](http://kutuphane.gsu.edu.tr/tr/kutuphane/istek_oneri/)

### **Kütüphane Dermesi**

Kütüphanemizin koleksiyonu satınalma ve bağış yoluyla gelen yerli ve yabancı kitap, tez, süreli yayın, görsel ve işitsel kaynaklar ve online veritabanlarından oluşmaktadır. Hiçbir kütüphanenin bilginin, hızla artışından dolayı tümüne sahip olamayacağı düşünüldüğünde, “sahip olma” yerine “erişim “ anlayışı daha ön plana çıkmaktadır.

Aşağıdaki tablolarda kütüphane dermemizdeki 2013 yılında eklenen kitapların, basılı süreli yayınların ve elektronik kaynakların konularına ve dillerine göre ayrımını içeren bilgiler belirtilmiştir.

### **Kitaplar**

<b>Konular</b>	<b>2012 Yılı Sonu Kitap Sayısı</b>	<b>2013 Yılı Kütüphaneye Giren Kitap Sayısı</b>	<b>2013 Yıl Sonu Kitap Sayısı</b>
1- Genel	4.177	142	4.319
2- Felsefe ve Psikoloji	7.600	413	8.013
3- Din	3.154	123	3.277
4- Sosyal Bilimler	62.006	3.185	65.191
5- Dil ve Dilbilim	3.659	185	3.844
6- Doğa Bilimleri ve Matematik	6.799	305	7.104
7- Uygulamalı Bilimler ve Teknoloji	7.653	389	8.042
8- Sanatlar	2.693	125	2.818
9- Edebiyat ve Retorik	14.451	547	14.998
10- Coğrafya, Tarih ve Yardımcı Disiplinler	11.642	412	12.054
<b>Toplam</b>	<b>123.834</b>	<b>5.826</b>	<b>129.660</b>

<b>Diller</b>	<b>Kitap</b>
Türkçe	50.388
Fransızca	47.856
İngilizce	27.789

Almanca	2.391
Eski harfli	221
Diğer	1.015
<b>TOPLAM</b>	<b>129.660</b>

**Sürelî Yayınlar**

<b>Konular</b>	<b>2012 Yılı Sonu Basılı Sürelî Yayın Sayısı</b>	<b>2013 Kütüphaneye Giren Basılı Sürelî Yayın Sayısı</b>	<b>2013 Sonu Sürelî Yayın Sayısı</b>
1- Genel	39	16	55
2- Felsefe ve Psikoloji	37	1	38
3- Din	2		2
4- Toplum Bilimleri	782	-12	770
5- Dil ve Dilbilim	17		17
6- Doğa Bilimleri	38	23	61
7- Uygulamalı Bilimler ve Matematik	186	-32	154
8- Sanatlar	15	14	29
9- Edebiyat ve Retorik	15		15
10- Coğrafya, Tarih ve Yardımcı Disiplinler	23		23
<b>Toplam</b>	<b>1.154</b>	<b>10</b>	<b>1.164</b>

<b>Diller</b>	<b>Sürelî Yayın (abone+bağış)</b>
Türkçe	342
Fransızca	380
İngilizce	394
Almanca	37
İtalyanca	11
Diğer	-
<b>TOPLAM</b>	<b>1.164</b>

**Elektronik Süreli Yayınlar**

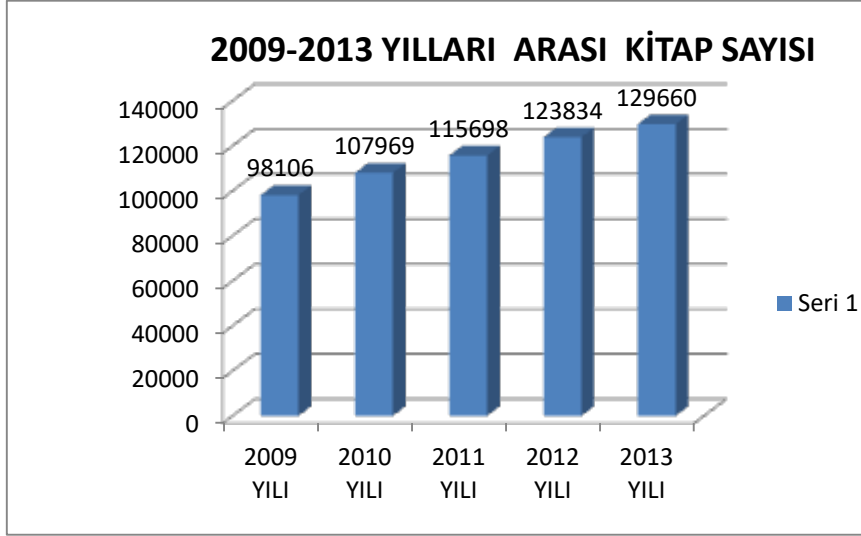
<b>Konular</b>	<b>2012 Yılı Sonu Elektronik Süreli Yayın Sayısı</b>	<b>2013 Kütüphaneye Giren Elektronik Süreli Yayın Sayısı</b>	<b>2013 Sonu Elektronik Süreli Yayın Sayısı</b>
1- Genel	8.204	11	8.563
2- Felsefe ve Psikoloji	12.123	415	12.478
3- Din	4.102	202	4.296
4- Toplum Bilimleri	12.167	618	12.398
5- Dil ve Dilbilim	5.502	380	5.604
6- Doğa Bilimleri	10.135	228	12.937
7- Uygulamalı Bilimler ve Matematik	14.725	271	16.936
8- Sanatlar	6.625	131	6.830
9- Edebiyat ve Retorik	6.862	377	7.821
10- Coğrafya, Tarih ve Yardımcı Disiplinler	8.925	151	9.687
<b>Toplam</b>	<b>89.400</b>	<b>2.784</b>	<b>97.550</b>

Temel amacı Öğretim Üyelerinin ve öğrencilerin akademik faaliyetlerini desteklemek için, kullanıcıların istekleri ve ihtiyaçları doğrultusunda koleksiyonu geliştirmek ve zenginleştirmek olan satın alma ve sağlama bölümümüz fakültelerden gelen istekler doğrultusunda kütüphanemizde mevcut olmayan yayınların teminini sağlar.

2013 yılında Öğretim Elemanları, öğrenciler ve idari personel tarafından istenilen yayınların ve bağış kitaplarda dahil olmak üzere kütüphanemize gelen yayınların bilgileri aşağıdaki tabloda belirtilmiştir :

Gelen İstek Sayısı	564
Gönderilen İstek Sayısı	1.160
Gelen Yayın Sayısı	1.156
Gelen Rapor Sayısı	45
Bağış Gelen Yayın Sayısı	4.569

2009-2013 yılları arasında sipariş-sağlama hizmetlerinin gelişimini gösteren veriler aşağıdaki tabloda belirtilmiştir.



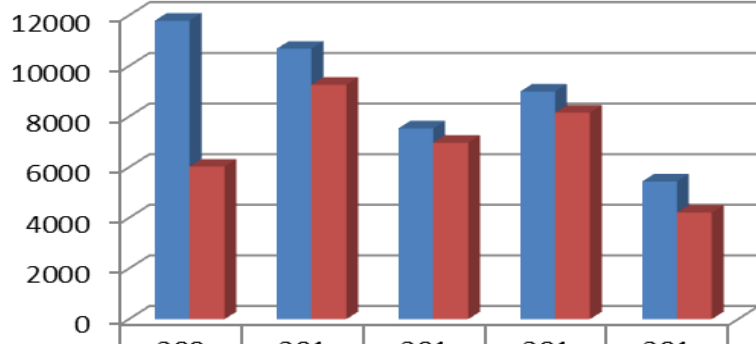
Kütüphaneye bağış yapan kişi ve kuruluşlara teşekkür mektubu gönderilmiştir.

Yayın isteğinde bulunan kişilere gelen yayınları ve gelmeyen yayınlarla ilgili raporlar düzenli olarak duyurulmuştur.

Kataloglanan Yayın Sayısı	5.443
Bağış	4.017
Satınalınan	-
Ciltli Dergi	1.231
DVD	1
VCD	10
CD	-
Tez	184
Konu Başlığı Verilen Kitap Sayısı	4.215

2009-2013 Yılları arasında kataloglama işlemleri yapıp kullanıcının hizmetine sunulan kitapların sayıları aşağıdaki tabloda belirtilmiştir.

## 2009-2013 YILLARI KATALOGLAMA BÖLÜMÜ HİZMETLERİ

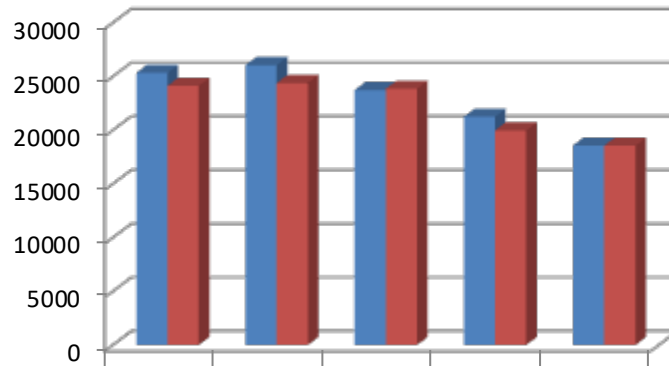


	2009 YILI	2010 YILI	2011 YILI	2012 YILI	2013 YILI
■ kataloglanan yayın	11798	10687	7544	8997	5443
■ konu başlığı	6032	9265	6978	8164	4215

Ödünç Verilen Kitap Sayısı	18.577
İade Alınan Kitap Sayısı	18.551

Ödünç Verme hizmetlerimizle ilgili 2009-2013 yılları arası veriler aşağıdaki tabloda belirtilmiştir:

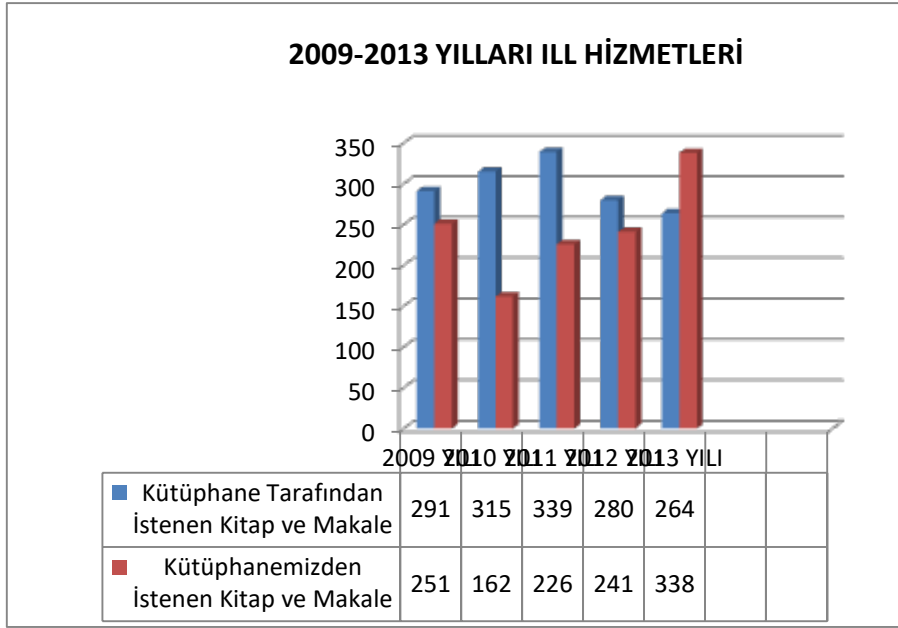
## 2009-2013 YILLARI ÖDÜNÇ VERME BÖLÜMÜ HİZMETLERİ



	2009 YILI	2010 YILI	2011 YILI	2012 YILI	2013 YILI
■ ödünç alınan kitap	25326	26053	23731	21241	18577
■ iade edilen kitap	24112	24386	23859	19975	18551

2013 Yılı ILL Yoluyla Getirilen Kitap ve Makale Sayısı	264
2013 Yılı ILL Yoluyla Gönderilen Kitap ve Makale Sayısı	338

Kütüphaneler arası Ödünç Verme ( ILL) hizmetimizle ilgili 2009-2013 yılları arası veriler aşağıdaki tabloda belirtilmiştir:



### 5.6- Bilgi İşlem Hizmetleri

Üniversitemiz Ortaköy Kampüsünde Bilgi İşlem Daire Başkanlığı'nda; 5 Fakülte, 2 Enstitü, 1 Meslek Yüksekokulu, 8 Daire Başkanlığı, 1 Hukuk Müşavirliği ve Genel Sekreterlik birimlerine hizmet verilmektedir.

#### 2013 yılı Faaliyet Bilgileri :

1. Üniversitenin windows işletim sistemlerini yasal olarak kullanabilmesi için her yıl olduğu gibi Microsoft Firması ile kampüs anlaşması yapılmıştır.
2. 2013 döneminde üniversitenin ihtiyaçları doğrultusunda bilgisayarlar, sunucular, projeksiyonlar, laptoplar, yedek malzemeler ve yazıcı gibi gerekli malzemeler alınmıştır.
3. Donanımsal olarak artık ihtiyacı karşılamayan bilgisayarların yeni satın alınan bilgisayarlar ile değiştirilmesi ve işletim sistemi kurularak yedeklerin aktarılma işlemleri gerçekleştirilmiştir.
4. Gerek enerji (UPS) gerekse de internet altyapısında ortaya çıkan ciddi sorunlar tamir ve yenileme çalışması gerektirmektedir. Bu dönemde yine bu konularda bazı iyileştirmeler yapılmıştır.
5. Tüm sunucuların sanallaştırma işlemi tamamlandı.



6. Web üzerinden kayıt yapma ve öğrenci otomasyon hizmetlerinin gerçekleştirildiği “nokta otomasyon programı” sanallaştırılarak performans artışı sağlandı.
7. 2014 yılı bütçesine esas teşkil etmek üzere tüm birimlerin ihtiyaçları belirlenip İdari Mali İşler Daire Başkanlığı’na bildirilmiştir.
8. Bilgisayar Laboratuvarlarında bulunan kameraların bakım ve onarımları yapılmış, 2 sistem odasının ve deponun girişlerine kamera kurulumu yapılmıştır.
9. Maliye Bakanlığı Muhasebat Genel Müdürlüğü Kamu Harcama ve Muhasebe Bilişim Sistemi KBS (Say2000i) Kurumumuzca devralınmıştır.
10. Kısmi zamanlı çalıştırılmak üzere Sağlık Kültür Spor Daire Başkanlığı ile yazışmalar tamamlanarak Mühendislik Fakültesi öğrencileri çalıştırılmaya başlanmıştır.
11. Antivirüs yazılımı alınmıştır.
12. 11.06.2013 sanal sunucuların performans artırımı ve yedekleme ihalesi yapılmıştır.
13. Öğrenci Otomasyon Sistemi akıllı telefonlar, mobil, tablet ve tüm tarayıcılarda çalışır hale getirilmiştir.
14. 22.01.2013 günü üniversitemizde çıkan yangın sonrasında yürütülen çalışmalar aşağıda özetlenmiştir; Eski yurt binası katlarına Fakülte Dekanlıkları ve idari personelin konumlandırılması için PC kurulumları, data ve UPS alt yapı çalışmaları gerçekleştirilmiştir. Yerleşkemiz kara tarafındaki binalarda kablosuz internet erişimine ilave erişim noktaları ile takviye edilmiştir. IP santral kurulumu için destek verilmiştir. Coşkun Kırca Salonu Hukuk Fakültesi öğretim görevlileri için hazırlanmıştır. Eski yurt binası en üst katı Dekan ve Dekan Yardımcıları için çalışma odaları olarak hazırlanmıştır. 2 adet bilgisayar laboratuvarı Personel Daire Başkanlığı, Sağlık Kültür Spor Daire Başkanlığı ve Strateji Geliştirme Daire Başkanlığı personellerinin kullanımı için düzenlenmiştir. Yapı İşleri Daire Başkanlığı için, Suna Kıracı Kütüphanesi en üst katı hazır hale getirilmiştir. Yangında zarar gören çalışamaz duruma gelen Say2000i sistemi çalışır hale getirilmiştir. Geçen Zaman içinde arızalanan Say2000i sunucusu yenilenmiştir. Sistem odası ile yurt binası arasına tek parça fiberoptik hat çekilip çalışır hale getirilmiştir. Sistem odasında kullanılan eski teknoloji sunucuların yerine 4 adet yeni sunucu konumlandırılmıştır. Sistem odasından, Yabancı Diller Bölümü ve Sosyal Bilimler Binasına ayrı ayrı fiberoptik hat çekilerek yangın sonrası kesilen internet hizmeti çalışır hale getirilmiştir. Sistem odasına alınan yedekleme ünitesi sayesinde sistem odamızda çalışan tüm sunucuların son 1 aylık yedekleri tutulabilir hale getirilmiştir. Sistem odasına yanmaz malzeme yükseltilmiş döşemesi yapılmıştır. Sistem odasında sunucuların bulunduğu kabinetler değiştirilmiştir.
15. Tüm Fakültelerin bilgisayar laboratuvarlarındaki bilgisayarlar yaz döneminde kontrol edildi. Program güncelleştirmeleri yapıldı, çalışmayan bilgisayarlar çalışır hale getirildi. İki tane yeni bilgisayar laboratuvarı kuruldu.
16. Güvenlik duvarı programı (Cyberoam) lisansı yenilendi.
17. Bilgi İşlem Daire Başkanlığı Personelinin eğitimleri için, yoğunluk dikkate alınarak, çeşitli seminer ve konferanslara katılımları sağlandı.

Galatasaray Lisesi İnan Kıracı Bilgi İşlem Merkezi’nde, 1 Yönetici, 1 işletim uzmanı, 1 programcı ve 1 donanım ve alt yapı sorumlusu çalışmakta ve Galatasaray Lisesi bünyesinde bilgi

ve iletişim teknolojilerinin kullanımını sağlamak, düzenlemek, güncelleştirmek ve yaygınlaştırmak görevlerini yerine getirmektedirler.

Bilişim Teknolojilerinin eğitim-öğretimde etkin ve yaygın kullanılması litemizin öncelikleri arasında önemli bir yer tutmaktadır. Öğrenci, personel, rehberlik, sağlık, pansiyon gibi modülleri içeren Galatasaray Lisesi Bilgi Yönetim Sistemi Bilsa Karma Programı, lisenin ilgili tüm birimleri tarafından ortak kullanılmaktadır. Ayrıca, Milli Eğitim Bakanlığı Bilişim Sistemleri (MEBBİS) sistemindeki kurum işlemleri, öğrenci işlemleri, sınav işlemleri ve yönetici modülleri kullanılmakta, güncellemeleri yapılmaktadır.

Bilgi İşlem Merkezi, idari bürolar ve laboratuvarlardaki bilgisayarların donanım arızalarının onarılması ve işletim sistemi yazılımlarının güncellemeleri, lisanslı yazılımların okul içi bilgisayarlara yüklenmesi ve bu yazılımların güncellenmesi. gün içinde idari personel, öğretmen ve öğrencilerin bilgisayar, printer ve işletim sistemi problemlerinin giderilmesi, Mail Server – Web Server – İdare Server – Firewall – Virüs Server problem ve aksaklıklarının çözümü, network sisteminin işleyişinin takibi, olası problem ve aksaklıklarının giderilmesi ve raporlanması, okulla ilgili Bilgi İşlem Merkezi denetiminde kullanılan projelerin bilgi eksikliklerinin tespiti ve tamamlanması, günlük olarak haberleşmenin kontrol edilerek, verilen talimatların yerine getirilmesi Bilgi İşlem Merkezi'nde görevli elemanlar tarafından yapılmaktadır.

- Yabancı Dil derslerinde Bilgi Teknolojilerinden yararlanma oranı %100,
- Fizik, Kimya, Biyoloji derslerinde Bilgi Teknolojilerinden yararlanma oranı %100,
- Tarih, Coğrafya, Edebiyat derslerinde Bilgi Teknolojilerinden yararlanma oranı %75'dir.

9.sınıf Biyoloji ve Edebiyat öğretmenleri, 10.sınıf Biyoloji, Edebiyat, Tarih, Fransızca ve İngilizce öğretmenleri, 11.sınıfların Matematik, Coğrafya, Edebiyat, Tarih, İtalyanca ve İngilizce öğretmenleri, 12.sınıfların Edebiyat, Tarih, ve Fransızca öğretmenleri, 2011-2012 öğretim yılı haftada 4'er saat Bilgi teknoloji sınıfını kullanmışlardır. Haftada ortalama 10 öğretmen, 700 öğrenci Bilgi Teknoloji sınıfından yararlanmıştır.

Hazırlık sınıflarının Fransızca derslerinde haftada toplam 150 öğrenci 8 öğretmen Bilgisayarlı Dil laboratuvarından yararlanmıştır.

## **5.7- İdari Hizmetler**

Üniversitemiz harcama birimleri 4734 sayılı Kamu İhale Kanunu ve 5018 sayılı Kamu Mali Yönetim Kanunun'da belirtildiği şekilde işlem yaparak, üniversitenin mal ve hizmet alımı, inşaat ve büyük onarım işlerini gerçekleştirmektedir.

Personel Taşıma, Güvenlik, Temizlik gibi ihaleler İdari ve Mali İşler Daire Başkanlığı'nca gerçekleştirilmektedir. İnşaat ve Büyük Onarım İşleri ihalesi Yapı İşleri Daire Başkanlığı'nca gerçekleştirilmektedir.

Üniversitemizin ihtiyacı doğrultusunda açıktan ve naklen olmak üzere 2547 Sayılı Yükseköğretim Personel Kanunu, 657 Sayılı Devlet Memurları Kanunu ve 2914 Sayılı Üniversite Personel Kanununa göre Personel Dairesi Başkanlığınca idari ve akademik personel alımı, görevlendirilmeleri, istatistiki bilgileri, özlük işlemleri, idari personel eğitimi ve internet vasıtasıyla çeşitli bilgi girişleri vb. hizmetleri sunulmaktadır.

## GÖREVLENDİRME VE İZİNLER

<b>01 OCAK 2013 - 31 ARALIK 2013 TARİHLERİ ARASINDA YURT İÇİ GÖREVLENDİRMELERİN KADROLARA GÖRE DAĞILIMI</b>	
PROF.DR.	33
DOÇ.DR.	23
YARD.DOÇ.DR.	25
ARAŞ.GÖR.	20
UZMAN	2
ÖĞR.GÖR.	8
<b>TOPLAM</b>	<b>111</b>

<b>01 OCAK 2013-31 ARALIK 2013 TARİHLERİ ARASINDA YURT DIŞI GÖREVLENDİRMELERİN KADROLARA GÖRE DAĞILIMI</b>		
	<b><i>KISA SÜRELİ GÖREVLENDİRME</i></b>	<b><i>UZUN SÜRELİ GÖREVLENDİRME</i></b>
PROF.DR.	44	
DOÇ.DR.	23	2
YARD.DOÇ.DR.	40	4
ARAŞ.GÖR.	45	7
UZMAN	2	
OKUTMAN	1	
ÖĞR.GÖR.	3	
<b>TOPLAM</b>	<b>158</b>	<b>13</b>

<b>GENEL TOPLAM</b>	<b>282</b>
---------------------	------------

## **5.8- Mali Hizmetler**

Strateji Geliştirme Daire Başkanlığı 2013 mali yılı içerisinde görev ve yetkileri çerçevesinde tüm harcama birimlerine ilgili Kanun ve Yönetmelikler çerçevesinde değişen mali uygulamaya ilişkin bilgilendirme ve danışmanlık çalışmalarının yanı sıra, birimler bazında aşağıda belirtilen çalışmalar yapılmıştır:

### **İdare Faaliyet Raporu**

Birim faaliyet raporlarının konsolide edilmesi ve bunun yanı sıra merkez birimlerden alınan bilgiler ve Strateji Geliştirme Daire Başkanlığı bünyesinde üretilen 2012 yılı verileri doğrultusunda Galatasaray Üniversitesi Faaliyet Raporu hazırlanarak Sayıştay ve Maliye Bakanlığı'na sunulmuş, web sayfasında yayımlanarak kamuoyuna duyurulması sağlanmıştır.

### **Stratejik Plan**

Galatasaray Üniversitesi, sunduğu hizmetlerin kalitesinin sürekli iyileştirilmesi, çalışanların memnuniyetinin ve performansının artırılması, kaynaklarının daha etkin ve verimli kullanılması için benimsediği yönetim anlayışını, hazırladığı stratejik planla birlikte uygulamayı öngörmektedir.

Galatasaray Üniversitesinin 2013-2017 yıllarını kapsayacak olan ikinci stratejik planının hazırlık çalışmaları; Rektörlük Makamının 19/01/2012 tarihli ve 2012/1 sayılı iç genelgesi ile başlatılmış, 5018 sayılı Kanun ve bu Kanuna dayanarak hazırlanan; 26/05/2006 tarihli ve 26179 sayılı Resmi Gazete'de yayımlanan "Kamu İdarelerince Hazırlanacak Stratejik Planlara İlişkin Yönetmelik, Kalkınma Bakanlığı'nca yayımlanan Kamu İdareleri İçin Stratejik Planlama Kılavuzu ve 28/07/2011 tarihli ve 28008 sayılı Resmi Gazete'de yayımlanan Kamu İdarelerince Hazırlanacak Stratejik Planlara Dair 1 Sıra Nolu Tebliğ'de belirtilen hükümler çerçevesinde sürdürülmüştür.

Bu çerçevede; Üniversitenin "Bilime katkılarıyla, sosyal sorumluluk girişimleriyle, uluslararası işbirlikleriyle, insanlığın geleceğinde söz sahibi olan mezunlarıyla saygınlık kazanmış bir üniversite olmak" vizyonuna ulaşmak amacıyla; mevcut durum, ilgili mevzuat, üst strateji belgeleri, güçlü ve zayıf yönler, fırsatlar ve tehditler ekseninde, önündeki beş yıllık süre içerisinde yapılacak çalışmaların katılımcı yöntemlerle belirlenmesi hedeflenmiştir. Üniversitede stratejik plan çalışmalarını katılımcı yöntemlerle yürütmek üzere Stratejik Planlama Ekibi oluşturulmuştur.

24/01/2012 tarihinde, stratejik plan çalışmaları bünyesinde, "II. Stratejik Plan Başlangıç ve Farkındalık Oluşturma Eğitimi" yapılmıştır. 01/02/2012 tarihinde Stratejik Planlama Ekibi oluşturulmuştur. Stratejik Planlama Ekibinde yer alan kişileri stratejik planlama hakkında bilgilendirmek, izlenecek yol ve yöntemleri belirlemek ve iş takvimini hazırlamak amacıyla stratejik plan çalışmalarının ilk toplantısı 09/02/2012 tarihinde gerçekleştirilmiştir.

Belirlenen stratejik planlama iş takvimi doğrultusunda, çalışmalara başlanmıştır. Öncelikli olarak Üniversitenin tarihsel gelişiminin değerlendirilmesi, yasal yükümlülükleri ve mevzuat analizi çalışmaları gerçekleştirilerek; ürün/hizmet analizi kapsamında, Üniversitenin faaliyet alanları ve sunmuş olduğu hizmetler belirlenmiştir.

Stratejik plan çalışmalarında; Üniversitenin iç ve dış paydaşları belirlenerek, paydaşların görüş ve önerilerinin plana yansıtılmasına azami düzeyde özen gösterilmiştir. Geniş katılımlı olmasına ve tüm birimlerin temsil edilmesine dikkat edilerek oluşturulan Stratejik Planlama Ekibi düzenlemiş olduğu çalıştaylarında, GZFT analizi yaparak, Üniversitenin var olan güçlü ve zayıf yönleri ile olası fırsatları ve tehditleri irdelenmiştir.

Galatasaray Üniversitesini etkileyen iç ve dış etkenlerin tespit edilebilmesi amacıyla; kuruluş içi analiz ve çevre analizi çalışmaları gerçekleştirilmiştir. Kuruluş içi analiz çalışmaları kapsamında; Üniversitenin fiziki kaynakları, insan kaynakları, mali kaynakları ve teknolojik kaynakları ile ilgili bilgiler tüm birimlerin katkılarıyla ortaya konulmuştur. Çevre analizi kapsamında; Üniversite faaliyetlerine ilişkin üst strateji belgeleri, ulusal ve bölgesel kalkınma plan ve programları ve ihtisas komisyonu raporları incelenmiştir. Yapılan iç ve dış paydaş analizleri, kuruluş içi analiz ve çevre analizi çalışmaları değerlendirilerek, Üniversitenin güçlü ve zayıf yönleri ile fırsatları ve tehditlerini içeren GZFT analizi tamamlanmıştır.

Mevzuat analizi, paydaş analizi ve GZFT analizi çalışmalarının tamamlanmasını müteakiben; Stratejik Planlama Ekibi üyelerinin katılımıyla gerçekleştirilen toplantıda Üniversitenin misyonu, vizyonu ve temel değerleri belirlenmiştir.

Belirlenen misyon, vizyon ve temel değerler çerçevesinde, Stratejik Planlama Ekibi üyelerinden oluşturulan çalışma grupları tarafından taslak amaç ve hedefler ortaya konulmuştur. Daha sonra bu çalışmalar kıyas tablolarına aktararak üzerinde en fazla fikir birliği sağlanan amaçlar ve hedefler Üniversitenin yeni dönem amaç ve hedefleri olarak netleştirilmiştir.

Galatasaray Üniversitesi II. Stratejik Planı taslak halde incelenmesi ve onaylanmasını teminen Üniversite Senatosuna gönderilmiş, daha sonra Kalkınma Bakanlığına sunulmuştur.

## **Bütçe ve Performans**

2013 Yılı Merkezi Yönetim Bütçe Kanunu ile Üniversitemiz için kurumsal düzeyde tertiplenen ödenekler Üst Yöneticinin onayı ile birim ihtiyaçlarına göre detay düzeyde dağıtılmıştır.

Üniversitemizin önceliklerine göre ve 2013 yılı bütçe ödeneklerine göre hazırlanan Ayrıntılı Finansman Programı teklifi icmali Maliye Bakanlığına gönderilmiştir. Maliye Bakanlığınca vize edilen Ayrıntılı Finans Programı icmaline uygun olarak birimizce tertip bazındaki detay ayrıntılı finans programı hazırlanarak üst yönetici onayladıktan sonra Maliye Bakanlığına bilgi verilmiştir. Sistem (e-bütçe) üzerinden onaylanarak ödeneklerin kullanılabilir hale gelmesi sağlanmıştır.

2013 yılı Ayrıntılı Finans Programına göre serbest bırakılan ödenekler dâhilinde her üç ayda bir harcama birimleri bazında ödenek gönderme işlemi e-bütçe üzerinden düzenlenip, onaylanmıştır. Üniversitemizin hazine yardımı talep formu üçer aylık dönemler halinde, Maliye Bakanlığına bildirilmiştir.

2012 Yılı Yatırım Programı İzleme ve Değerlendirme Raporu hazırlanarak Sayıştay Başkanlığı, Maliye Bakanlığı, Kalkınma Bakanlığına ve Kamuoyunun bilgisine sunulmuştur.

2013 Yılı Yatırım Programı İzleme Raporu hazırlanarak 3'er aylık dönemler halinde Kalkınma Bakanlığının Kamu Yatırımları Proje Bilgi Sistemine girişi sağlanmıştır. Ayrıca üst yazı ile de Yükseköğretim Kurulu Başkanlığı ve Kalkınma Bakanlığına gönderilmiştir.

Gelir elde eden harcama birimlerinin gelirli ödenek kaydı, gelir fazlası ödenek kaydı, net finansman karşılığı likit fazlası ödenek kaydı, aktarma ve revize talepleri incelenerek sonuçlandırılmıştır. Harcama birimleri bazında aylık bütçe gerçekleştirmeleri izlenmiştir. Yatırım Projelerinin aktarma, revize ve karakteristik değişikliklerinin Maliye Bakanlığı ve Kalkınma Bakanlığınca ivedilikle sonuçlandırılması için gerekli girişimlerde bulunulmuştur.

5018 sayılı Kanun'un 16 ncı maddesine göre Maliye Bakanlığınca hazırlanan Orta Vadeli Plan, Orta Vadeli Mali Plan, Bütçe Hazırlama Rehberi ve Yatırım Programı Hazırlama Rehberlerinde belirtilen ilkelere uygunluğu sağlanarak, Üniversitemiz 2014 Yılı Bütçe Tasarısı hazırlamak için harcama birimlerinden ödenek teklifleri istenmiştir. Harcama birimlerinin ödenek teklifleri konsolide edilerek Üniversitemiz 2014 Yılı Bütçe Teklifi Maliye Bakanlığı ve Kalkınma Bakanlığınca sunulmuştur. Maliye Bakanlığı ve Kalkınma Bakanlığında bütçe görüşmelerinde bulunulmuştur. Maliye Bakanlığı ve Kalkınma Bakanlığında gerekli çalışmalar neticesinde 2014 Yılı Bütçe Kanun Tasarısı oluşturulmuştur. Ekim ayında Üniversitemiz bütçe tasarısı yılı merkezi yönetim bütçe kanun tasarısına eklenmek üzere Bakanlığa (Bütçe ve Mali Kontrol Genel Müdürlüğü) verilmiştir.

Üniversitemiz ihtiyaçlarının karşılanması için 2013 Mali Yılında, diğer cari giderleri için 1.294.492,39 TL likit ödenek kaydı yapılmıştır.

2013 Mali Yılında Üniversitemizin 01.Personel Ödenekleri ve 02.Sosyal Güvenlik Kurumu Ödeneklerine Maliye Bakanlığı bütçesinde yer alan "Yedek Ödenek" tertibinden 250.000,00 TL ödenek eklenmiştir.

Şartlı Bağış olarak 2012 yılında devreden 218.819,37 TL kayıtlara alınmış olup 2013 yılında 179.857,46 TL alınarak toplam 398.676,83 TL olup 2014 yılına 59.693,20 TL'si devretmiştir.

### **Muhasebe Kesin Hesap ve Raporlama**

Muhasebe Kesin Hesap ve Raporlama Birimince 2013 Mali yılında 5018 Sayılı Kanun ve ilgili yönetmelikler çerçevesinde; gerçekleşen gelirler ve yapılan harcamalar kayıt altına

alınmış ve harcamaların Merkezi Yönetim Harcama Belgeleri Yönetmeliğine uygun olarak belgelerin tam ve usulüne uygunluğu ve hak sahiplerine zamanında ödenmesi hususunda titizlik gösterilmiştir.

### **Sayıştay İlamları**

Sayıştay Başkanlığınca, Üniversitemizin 2006-2007 mali yıl hesaplarının incelenmesi sonucunda çıkarılan Sayıştay İlamları için harcama yetkilileri ve gerçekleştirme görevlilerince temyize başvurulmuş olup, bunun sonucu 2013 yılında gelen temyiz ilamlarından tazmin hükmüne karar verilenler hakkında gerekli işlemler yapılarak, borç tahsil edilmeye başlanmıştır.

### **İç Kontrol**

2013 Mali yılında 15 adet ihale işlem dosyası ödeme emri belgesi ile birlikte kontrol edilmiş ve ödemesi yapılmıştır. Bunlardan mal ve hizmet alımlarında 400.000,00-TL, yapım işlerinde 800.000,00-TL'yi aşan 5 ihale işlem dosyası İç Kontrol ve Ön Mali Kontrole İlişkin Usul ve Esaslar Hakkındaki Yönetmeliğin 17 inci maddesi uyarınca 5 ihale işlem dosyasına da uygun görüş verilmiştir.

### **2013 YILI İHALE İŞLEMLERİ**

<b>HARCAMA BİRİMİ</b>	<b>İhale İşlem Dosyası</b>	<b>Ön Mali Kontrol</b>	<b>Uygun Görülen</b>	<b>Uygun Görülmeyen</b>
<b>Genel Sekreterlik</b>	<b>1</b>	<b>1</b>	<b>1</b>	<b>-</b>
<b>Sağlık Kült. ve Spor D. Bşk.</b>	<b>1</b>	<b>1</b>	<b>1</b>	<b>-</b>
<b>İdari ve Mali İşler D. Bşk.</b>	<b>10</b>	<b>2</b>	<b>2</b>	<b>-</b>
<b>Yapı İşleri Daire Başkanlığı</b>	<b>1</b>	<b>1</b>	<b>1</b>	<b>-</b>
<b>Galatasaray Lisesi</b>	<b>2</b>	<b>-</b>	<b>-</b>	<b>-</b>
<b>TOPLAM</b>	<b>15</b>	<b>5</b>	<b>5</b>	<b>-</b>

6245 sayılı Harcırah Kanununun 48 inci maddesi uyarınca Ocak 2013 yılında 5 kişiye İç Kontrol ve Ön Mali Kontrole İlişkin Usul ve Esaslar Hakkındaki Yönetmeliğin 21 inci maddesi uyarınca seyahat kartı verilmesine uygun görüş verilmiştir.

2013 Mali yılda Üniversitemiz idari kadrolarında uygulanacak yan ödeme ve özel hizmet tazminatı ile ilgili, Bakanlar Kurulu kararına uygun olarak Personel Daire Başkanlığınca hazırlanan I,II ve III sayılı cetveller anılan kararın 5/c maddesi ve 5018 sayılı Kamu Mali Yönetimi ve Kontrol Kanununun 55, 56, 57 ve 58 inci maddelerine dayanılarak hazırlanan İç Kontrol ve Ön Mali Kontrole İlişkin Usul ve Esaslar Yönetmeliğinin 24 üncü maddesine göre kontrol edilerek Rektör onayına sunulmuştur.

## **Vezne işlemleri**

Veznemizce yapılan işlemlere ait bilgiler aşağıda gösterilmektedir.

<b>VEZNE İŞLEM SAYILARI</b>	<b>2012</b>	<b>2013</b>
<b>Vezne Alındısı</b>	158	18
<b>Alınan Teminat Mektubu</b>	9	17
<b>İade Edilen Teminat Mektubu</b>	10	1

## **Taşınır ve Taşınmaz Mallar Yönetimi**

Kaynağına ve edinme yöntemine bakılmaksızın kamu idarelerine ait taşınır malların kaydı, muhafazası ve kullanımı ile yönetim hesabının verilmesi, yönetim sorumlularıyla bunlar adına görev yapacak olanların belirlenmesi ve kamu idareleri arasında taşınırların bedelsiz devrinin yapılması yükümlülükleri çerçevesinde;

İdarenin mülkiyetinde veya idareye tahsisli olan ya da idarenin kullanımında bulunan taşınır ve taşınmaz mallar ile bunlara ilişkin işlemlerin kaydı ilgili mevzuatında belirlendiği şekilde yapılmakta olup, 2013 yılında;

- Yılsonunda harcama birimlerinden Taşınır Yönetim Hesabı Cetvellerinin alınması,
- Taşınır Yönetim Hesabı cetvellerinin muhasebe kayıtlarıyla karşılaştırılması ve konsolide edilmesi,
- Konsolide edilen cetvellerin onay için Muhasebe yetkilisine verilmesi,
- Onaylanmış Taşınır Yönetim Hesabı cetvellerinin harcama birimlerine geri gönderilmesi,
- Mali Yılı takip eden ay sonuna kadar harcama yetkilisi tarafından gönderilen onaylanmış Taşınır Yönetim Hesabı cetvelinin alınması,



- (Taşınır kayıtlarının idarenin birimleri tarafından mevzuatında belirlenen sürede Daire Başkanlığına gönderilmesi sağlanarak) Harcama Birimleri tarafından gelen Taşınır Yönetim Hesabı cetvelleri doğrultusunda idarenin Taşınır Kesin Hesap Cetvelinin ve Taşınır Kesin Hesap icmal cetvelinin hazırlanması, (kayıtlar idare bazında konsolide edilmiş ve taşınmaz kayıtları da eklenerek idarenin icmal cetvelleri hazırlanmıştır.)
- Hazırlanan Taşınır Kesin Hesap cetveli ve Taşınır Kesin Hesap icmal cetveli üst yöneticiye imzalatılarak, Milli Eğitim Bakanına onaylatılmış,
- Mayıs ayının 15 ine kadar Taşınır Kesin Hesap Cetveli ve Taşınır Kesin Hesap İcmal Cetvelinin Maliye Bakanlığı'na, Sayıştay Başkanlığı'na gönderilmesi sağlanmıştır.

Genel Hizmetler	2011 TÖ	2011 TH	2012 TÖ	2012 TH	2013 TÖ	2013 TH	2011%	2012%	2013%
01 Personel Giderleri	20.896.640	19.959.827	23.243.637	22.381.292	25.888.482	24.449.120	95,52	96,29	94,44
02 Sos. Güv. Dev. Prim	3.266.050	3.127.258	3.537.400	3.493.644	3.979.000	3.853.863	95,75	98,76	96,86
03.2 Tük. Yön Mal Malz Alım	2.462.918	1.733.036	2.853.230	1.975.619	3.438.990	2.181.166	70,37	69,24	63,42
03.03 Yolluk	462.927	207.552	1.221.445	993.347	1.187.879	925.973	44,83	81,33	77,95
03.05 Hizmet Alım	5.648.158	3.564.688	6.222.280	4.765.876	6.831.428	5.211.014	63,11	76,59	76,28
03.7	539.500	373.853	1.152.610	737.446	1.328.720	923.574	69,30	63,98	69,51
03.8 Bakım Onarım	179.905	94.008	231.890	195.711	205.000	93.544	52,25	84,40	45,63
03.9 Tedavi Cenaze Gider	34.000	8.364	5.000	2.756	10.000	1.764	24,60	55,12	17,64
05 Cari Transfer	6.097.000	5.735.471	1.630.000	1.476.411	1.919.000	1.804.786	94,07	90,58	94,05
<b>TOPLAM</b>	<b>39.587.098</b>	<b>34.804.057</b>	<b>40.097.492</b>	<b>36.022.102</b>	<b>44.788.499</b>	<b>39.444.804</b>	<b>87,92</b>	<b>89,84</b>	<b>88,07</b>

Kurumsal Güvenlik Hizmetleri	2011 TÖ	2011 TH	2012 TÖ	2012 TH	2013 TÖ	2013 TH	2011%	2012%	2013%
03.5.1.9 Özel Güven Hiz.Alım	1.201.000	770.972	1.301.000	1.005.472	1.451.000	1.212.089	64,19	77,28	83,53
<b>TOPLAM</b>	<b>1.201.000</b>	<b>770.972</b>	<b>1.301.000</b>	<b>1.005.472</b>	<b>1.451.000</b>	<b>1.212.089</b>	<b>64,19</b>	<b>77,28</b>	<b>83,53</b>

Eğitim Hizmetleri	2011 TÖ	2011 TH	2012 TÖ	2012 TH	2013 TÖ	2013 TH	2011%	2012%	2013%
03.2 Tük. Yön. Mal ve Malz Alım	2.224.918	1.547.617	2.560.830	1.768.575	3.093.990	1.883.972	69,56	69,06	60,89
03.5 Hizmet Alım	3.542.658	2.251.323	3.930.380	3.119.017	4.421.428	3.093.534	63,55	79,36	69,97
06.1 Mamul Mal Alım	1.300.000	1.218.356	1.993.370	1.646.663	2.908.370	1.996.643	93,72	82,61	68,65
<b>TOPLAM</b>	<b>7.067.576</b>	<b>5.017.205</b>	<b>8.484.580</b>	<b>6.534.255</b>	<b>10.423.788</b>	<b>6.974.149</b>	<b>70,99</b>	<b>77,01</b>	<b>66,91</b>

Taşınmaz Mal Gelirleri	2011 TÖ	2011 TH	2012 TÖ	2012 TH	2013 TÖ	2013 TH	2011%	2012%	2013%
<b>TOPLAM</b>	<b>270.000</b>	<b>19.858</b>	<b>130.000</b>	<b>58.210</b>	<b>110.000</b>	<b>2.625</b>	<b>7,35</b>	<b>44,78</b>	<b>2,39</b>

## GALATASARAY ÜNİVERSİTESİ B CETVELİ (GELİRLERİMİZ)

	AÇIKLAMA	2012 YILI GERÇEKLEŞMESİ	2013 YILI BÜTÇESİ İLE ÖNGÖRÜLEN	2013 YILI YIL SONU GERÇEKLEŞEN	2014 YILI GELİR TAHMİNİ
3	<b>TEŞEBBÜS VE MÜLKİYET GELİRLERİ</b>	<b>8.689.753,02</b>	<b>7.745.000,00</b>	<b>7.504.033,31</b>	<b>8.510.000,00</b>
03.1.1.01	Şartname, Basılı Evrak, Form Satış Gelirleri	4.530,00	10.000,00	2.175,00	0,00
03.1.1.02	Kitap, Yayın vb. Satış Gelirleri	1.419,00	4.000,00	212,50	2.000,00
03.1.2.29	Örgün ve Yaygın Öğretimden Elde Edilen Gelirler	980.206,76	120.000,00	100.047,55	269.000,00

03.1.2.31	İkinci Öğretimden Elde Edilen Gelirler	101.738,90	85.000,00	93.073,50	90.000,00
03.1.2.33	Tezsiz Yüksek Lisans Gelirleri	4.430.430,00	5.300.000,00	4.375.652,00	5.500.000,00
03.1.2.34	Tezli Yüksek Lisans Gelirleri	196.725,10	0,00	108.272,00	0,00
03.1.2.35	Doktora Gelirleri	50.781,20	0,00	19.577,00	0,00
03.1.2.38	Yurt Yatak Ücreti Gelirleri	601.500,00	1.016.000,00	1.058.662,50	1.000.000,00
03.1.2.99	Diğer hizmet gelirleri	1.811.570,97	1.100.000,00	1.357.043,80	1.505.000,00
03.6.1.01	Lojman Kira Gelirleri	32.970,48	20.000,00	36.385,28	26.000,00
03.6.1.99	Diğer Taşınmaz Kira Gelirleri	477.880,61	90.000,00	352.932,18	118.000,00
04	<b>ALINAN BAĞIŞ VE YARD. İLE ÖZEL GEL.</b>	<b>38.394.859,36</b>	<b>43.824.000,00</b>	<b>40.137.602,87</b>	<b>48.491.000,00</b>
04.2.1.01	Hazine yardımı (Cari)	32.710.651,00	34.824.000,00	30.637.842,51	37.491.000,00
04.2.2.01	Hazine yardımı (Sermaye)	5.617.000,00	9.000.000,00	9.103.000,00	11.000.000,00
04.4.1.03	Kurumlardan Alınan Şartlı Bağış ve Yardımlar	67.208,36	0,00	338.983,63	0,00
04.5.1.11	YÖK Yurtdışı destekleri	0,00	0,00	57.776,73	0,00
05	<b>DİĞER GELİRLER</b>	<b>985.467,33</b>	<b>1.223.000,00</b>	<b>2.397.122,70</b>	<b>941.000,00</b>
05.1.9.01	Kişilerden Alacaklar Faizleri	2.511,48	1.000,00	0,00	0,00
05.1.9.03	Mevduat Faizleri	73.766,17	10.000,00	1.394.964,13	10.000,00
05.1.9.99	Diğer Faizler	2.266,64	1.000,00	5.582,22	0,00
05.2.6.16	Araştırma Projeleri Gelirleri Payı	137.394,73	89.000,00	175.253,11	81.000,00
05.2.9.01	Çalışanlardan Tedavi Katılım Payı	65,62	0,00	0,00	0,00
05.3.2.99	Diğer İdari Para Cezaları	36.773,60	1.000,00	4.238,80	0,00
05.3.9.99	Yukarıda Tanımlanamayan Diğer Para Cezaları	0,00	0,00	42.505,00	0,00
05.9.1.03	İrat Kaydedilecek Teminat Mektupları	103.200,00	0,00	0,00	0,00
05.9.1.06	Kişilerden Alacaklar	116.475,09	2.000,00	67.711,03	0,00
05.9.1.19	Öğrenci Katkı Payı Telif Gelirleri	356.904,00	1.117.000,00	679.539,00	850.000,00
05.9.1.99	Yukarıda Tanımlanamayan Diğer Çeşitli Gelirler	156.110,00	2.000,00	27.329,41	0,00
<b>TOPLAM</b>		<b>48.070.079,71</b>	<b>52.792.000,00</b>	<b>50.038.758,88</b>	<b>57.942.000,00</b>
<b>BİRİM KODU</b>	<b>BİRİM ADI</b>	<b>2012 YILI GERÇEKLEŞMESİ</b>	<b>2013 YILI GERÇEKLEŞEN</b>	<b>2014 YILI GELİR TAHMİNİ</b>	
400	FEN BİLİMLERİ ENST. (Tezsiz Yüksek Lisans Geliri)	424.500,30	445.754,40	560.000,00	
604	SOSYAL BİLİMLER ENSTİTÜSÜ (Tezsiz Yüksek Lisans Geliri)	2.676.800,70	2.614.815,00	3.290.000,00	
700	MESLEK YÜKSEKOKULU	91.565,01	83.766,15	81.000,00	
904	İDARİ VE MALİ İŞLER (TAŞINMAZ KİRA GELİRİ)	510.851,09	389.317,46	144.000,00	
907	SAĞLIK SPOR KÜLTÜR DAİRE BAŞKANLIĞI	4.009.280,83	3.323.354,35	3.635.000,00	
901	ARAŞTIRMA PROJELERİ GELİRLERİ (BAP)	1.466.523,73	1.486.925,71	1.731.000,00	
<b>TOPLAM</b>		<b>9.179.521,66</b>	<b>8.343.933,07</b>	<b>9.441.000,00</b>	

### 2013 Yılı Tahakkuk İşlemleri

Konu	Ödeme Emri Sayısı	Miktar (TL)
Elektrik	27	562.287
Su	13	101.395
Doğalgaz	27	491.847
Yolluk	179	925.973

Kurslara Katılım	26	59.867
------------------	----	--------

### 2013 Yılı Satınalma İşlemleri

Konu	Ödeme Emri Sayısı	Miktar (TL)
Temizlik Hiz. Ödemesi	12	1.070.162
Güvenlik Hiz. Ödemesi	12	1.212.089
Servis Hiz. Ödemesi	12	590.047

### 2013 Yılı Bütçe Gerçekleşmeleri

Genel Hizmetler	2013 TÖ	2013 TH
01 Personel Giderleri	25.888.482	24.449.120
02 Sos. Güv. Dev. Prim	3.979.000	3.853.863
03.2 Tük. Yön Mal Malz Alım	3.438.990	2.181.166
03.03 Yolluk	1.187.879	925.973
03.05 Hizmet Alımı	6.831.428	5.211.014
03.7 Menkul Mal Gay.Hak Alım Bakım Onarım Giderleri	1.328.720	923.574
03.8 Bakım Onarım	205.000	93.544
03.9 Tedavi Cenaze Gider	10.000	1.764
05 Cari Transfer	1.919.000	1.804.786
<b>TOPLAM</b>	<b>44.788.499</b>	<b>39.444.804</b>

## DÖNER SERMAYE İŞLETMESİ

2013 yılında, Üniversitemize bağlı 13 birimde döner sermaye faaliyeti yürütülmüş, Üniversitemizdeki yabancı dil kurs ücretleri, sürekli eğitim merkezinin kursları ve hukuk danışmanlık ücretleri ile ilgili işlemler 2013 yılında da devam edilmiş bu kapsamda hizmet üretimi olarak 4.608.816,75TL hizmet satışından 159.695,67TL faiz ve diğer gelirler olmak üzere toplam 4.768.512,42TL gelir elde edilmiştir.

**2013 yılında Döner Sermaye İşletmesinde;**

Yevmiye Sayısı	:	2.019
Ödenen Avans ve kredi sayısı	:	6
İmzalanan Proje Sözleşme Sayısı	:	2
Danışmanlık Sözleşme Sayısı	:	10
Görevlendirme Sözleşme Sayısı	:	12
Gelen Evrak Sayısı	:	213

## **BÜTÇE GİDERLERİ**

<b>KODU</b>	<b>GİDERLER</b>	<b>TUTAR</b>
740	Hizmet Üretim Maliyeti	85.785,26
770	Katkı Payı Giderleri	2.655.538,87
770	Hazine Payı	49.394,55
770	Bilimsel Araştırma Payı	246.972,94
770	BAP Payı	284.251,46
689	Olağandışı Gider ve Zararlar	28.337,14
810	Faize Ödenen Stopaj	22.476,69

## **6- YÖNETİM VE İÇ KONTROL SİSTEMİ**

Üniversitemiz “Özel Bütçeli İdare” olarak 5018 Sayılı Kamu Mali Yönetimi ve Kontrol Kanununun, 5436 sayılı Kanununun 12 inci maddesi ile değiştirilmiş (II) sayılı cetvelinin (A) bölümünde sayılan Yükseköğretim Kurulu, Üniversiteler ve Yüksek Teknoloji Enstitüleri içerisinde yer almaktadır. 5018 sayılı Kamu Mali Yönetimi ve Kontrol Kanununun 11.Maddesinde üst yöneticilerin, 31. ve 32. Maddesinde harcama yetkisi ve yetkilisini 33. Maddesinde giderin gerçekleştirilmesine ilişkin yöntemler açıkça belirlenmiştir. Üniversitemiz yönetim ve iç kontrol sistemini Kanuna uygun olarak oluşturabilmek için teşkilat yapısını düzenlemiş, 5018 sayılı Kanuna ve Kanunun ilgili maddelerine istinaden çıkartılan Yönetmelik, Tebliğ ve diğer mevzuatlara uygun olarak işlemlerini yürütmüştür.

5018 Sayılı Kanununun 11. Maddesinde “Üst yöneticilerin idarelerinin stratejik planlarının ve bütçelerinin kalkınma planına, yıllık programlara, kurumun stratejik plan ve performans hedefleri ile hizmet gereklerine uygun olarak hazırlanması ve uygulanmasından, sorumlulukları altındaki kaynakların etkili, ekonomik ve verimli şekilde elde edilmesi ve kullanımını sağlamaktan, kayıp ve kötüye kullanımının önlenmesinden mali yönetim ve kontrol sisteminin işleyişinin gözetilmesi, izlenmesi ve bu Kanunda belirtilen görev ve sorumlulukların yerine getirilmesinden Bakana; mahalli idarelerde ise meclislerine karşı sorumludurlar. “Üst yöneticiler, bu sorumluluğun

gereklerini harcama yetkilileri, mali hizmetler birimi ve iç denetçiler aracılığıyla yerine getirirler.” (5436 sayılı Kanununun 10 uncu maddesinin c/1 fıkrası ile değişen fıkra) denilerek Kanunda görevliler ve sorumlular açıkça belirlenmiştir.

Üniversitemizde gelir, gider, varlık ve yükümlülüklerinin etkili, ekonomik ve verimli bir şekilde yönetilmesi, kanunlara ve düzenlemelere uygun olarak faaliyet gösterilmesi, her türlü mali karar ve işlemlerde usulsüzlük ve yolsuzluğun önlenmesi, karar oluşturmak ve izlemek için düzenli, zamanında ve güvenilir rapor ve bilgi edinilmesi, varlıkların kötüye kullanılması ve israfını önlemek ve kayıplara karşı korunmasını, sağlamak amacı ile 24.07.2006 tarih ve 114 sayılı Rektör oluru ile “Galatasaray Üniversitesi Ön Mali Kontrol Yönergesi” hazırlanmıştır. Ön Mali Kontrol yönergesine göre mali işlemler incelenmektedir.

2009 yılında İç Kontrol Standartları sisteminin kurulmasına yönelik genel yazı tüm birimlere dağıtılmış; Strateji Geliştirme Daire Başkanlığının koordinatörlüğünde, Genel Sekreter Başkanlığında, Genel sekreter Yardımcıları, Daire Başkanları, Fakülte, Enstitü ve Meslek Yüksekokulu Sekreterlerine yönelik “ İç Kontrol Sistemi ve İç Kontrol Standartları” ile ilgili bilgilendirme toplantısı yapılmıştır.

Daha sonra Strateji Geliştirme Daire Başkanlığınca koordine edilerek TÜBİTAK, TÜSİDE'nin Gebze/ Kocaeli'nde düzenlediği “ Kamu İdarelerinde İç Kontrol Uygulamaları” Konferansına Birim yetkililerinden bir grupta katılım sağlanmıştır.

Tüm birimlerden, kendi birimlerine yönelik iç kontrol Eylem Planı hazırlaması talep edilmiştir. Daire başkanları ve Fakülte, Enstitüsü, Meslek Yüksekokulu sekreterleri ile ayrı ayrı toplantılar düzenlenerek fikir alışverişinde bulunulmuştur.

Birimlerin hazırladıkları İç Kontrol Eylem Planlarından yararlanılarak “İdarenin İç Kontrol Eylem Planı” hazırlanmış ve Maliye Bakanlığına gönderilmiştir.

1. Eylem Planı 2012 yılında gözden geçirilerek revize edilmiştir. Revize edilen eylem planı çerçevesinde öngörülen eylemler ile ilgili çalışmalar yapılmaktadır. Web sayfasında yayımlanarak kamuoyuna duyurulması sağlanmıştır.

İç Kontrol Eylem Planında öngörüldüğü üzere Etik Komisyonu kurulmuştur. Galatasaray Üniversitesi Etik Kurul yönergesi hazırlanmış, Senato tarafından onaylanmıştır. Etik Sözleşmesi akademik ve idari personel tarafından imzalanmıştır.

Mali işlemlerin süreç akış şeması hazırlanmış ve Üst Yöneticinin onayıyla yürürlüğe girmiştir. Tüm birimlere dağıtılarak web sayfasında yayımlanmıştır.

Evrakları ve önemli belgeleri imzalamaya ve onaylamaya yetkili kişiler yazılı olarak belirlenmiştir. “Galatasaray Üniversitesi İmza Yetkilileri ve Yetki Devri Yönergesi” Senatoda kabul edilerek yürürlüğe girmiştir.

Hizmet standartları envanteri ve tablosu oluşturulmuş olup anılan tabloda istenen hizmetleri sürelerinde yapılmadığı takdirde bir ve ikinci müracaat yerleri belirlenerek web ortamında yayınlanmıştır.

5018 Sayılı Kamu Mali Yönetimi ve Kontrol Kanununun 57.maddesinde “Kamu idarelerinin mali yönetim ve kontrol sistemleri; harcama birimleri, muhasebe ve mali hizmetler ile ön mali kontrol ve iç denetimden oluşur.” ifadesinde de görüleceği üzere Yönetim ve İç Kontrol Sisteminin bir unsuru da İç Denetim’dir.

5018 Sayılı Kamu Mali Yönetimi ve Kontrol Kanununun 63.maddesi İç Denetimi “Kamu idaresinin çalışmalarına değer katmak ve geliştirmek için kaynakların ekonomiklik, etkililik ve verimlilik esaslarına göre yönetilip yönetilmediğini değerlendirmek ve rehberlik yapmak amacıyla yapılan bağımsız, nesnel güvence sağlama ve danışmanlık faaliyetidir.” diye tanımlanmıştır.

### **İç Denetim Faaliyetleri:**

*İç Denetim Biriminde görev yapan iç denetçilerin 2013 yılında yapmış olduğu denetimler sonucunda aşağıda belirtilen süreçler denetlenmiştir.*

**2013 yılında;** Üniversitemize bağlı Galatasaray Lisesi’nin taşınır işlemleri süreci, ihtiyaç duyulan mal ve hizmetin belirlenmesi ve temini süreci, mal ve hizmet alımlarına ait muhasebe işlemleri süreci,

*Mühendislik ve Teknoloji Fakültesi’nin satın alma işlemleri süreci,*

*Fen Edebiyat Fakültesi’nin satın alma süreci sistem denetimi,*

*Üniversitemize bağlı Galatasaray İlkokulu birinci sınıfa öğrenci alım süreci incelenmiştir.*

### **İdarece Alınan/Alınması Gereken Tedbirler:**

İç denetim birimi tarafından yukarıda belirtilen denetimlerle ilgili düzenlenen raporlarda idare tarafından alınması gereken tedbirler ve mevzuat hükümleri uyarınca yapılması gerekenler ve öneriler belirtilmiştir.

### **Eğitim Faaliyetleri**

- Eğitim faaliyetleri planlaması birimlerin ihtiyaçları doğrultusunda yapılmaktadır.
- Eğitim ihtiyacının tedariki öncelikle kurum içerisinde ilgili alanda uzmanlaşmış kişi ya da birimlerden, kurum içinden tedariki bulunmayan durumlarda Kurum dışından alanında uzman kuruluş veya kişilerden sağlanmaktadır.

- Tüm birimlerin yetkililerine Strateji Geliştirme Daire Başkanlığı tarafından “Risk Yönetimi” ile ilgili sunum yapıldı.
- KBS ile ilgili sorunlar için Antalya’da Maliye Bakanlığı Muhasebat Genel Müdürlüğünün düzenlediği eğitim programına Strateji Geliştirme Daire Başkanlığından iki personel, İdari Mali İşler Daire Başkanlığından bir personel olmak üzere üç personel katılmıştır.
- Taşınır Kayıt Sistemi uygulaması ile ilgili üniversite dışından uzman personel tarafından üniversitemiz çalışanlarına uygulama eğitimi verilmiştir.
- Say2000ie Eğitimi için Antalya’da Maliye Bakanlığı Muhasebat Genel Müdürlüğünün düzenlediği eğitim programına Strateji Geliştirme Daire Başkanlığından bir personel, Bilgi İşlem Daire Başkanlığından da bir personel katılmıştır.
- Sosyal Güvenlik Kurumu Eğitimi için Ankara’da YÖK’ün düzenlediği eğitim programına Strateji Geliştirme Daire Başkanlığından bir personel katılmıştır.
- Mevlana Değişim Programı Eğitimi için İzmir’de YÖK’ün düzenlediği eğitim programına Mevlana Değişim Programı Koordinatörü, Strateji Geliştirme Daire Başkanı ve İç Denetçi katılmıştır.
- Tübitak Eğitim Toplantısı için Antalya’da TÜBİTAK’ın düzenlediği eğitim programına Strateji Geliştirme Daire Başkanlığından bir personel, Bilimsel Araştırma Projeleri Biriminden bir personel olmak üzere iki personel katılmıştır.

## II – AMAÇ ve HEDEFLER

### A – Üniversitenin Amaç ve Hedefleri

Galatasaray Üniversitesi’nin amaç ve hedefleri (2013-2017) II.Stratejik Planı ve 2013 Mali Yılı Performans Programı’nda detaylı bir şekilde bahsedildiğinden, burada sadece amaç ve stratejik hedefler başlıklar halinde belirtileceklerdir.

<b>STRATEJİK AMAÇLAR</b>	<b><u>STRATEJİK HEDEFLER</u></b>
<p><b><u>Stratejik Amaç 1:</u></b> Eğitim ve öğretim kalitesinin sürekli geliştirilmesi</p>	<p><b><u>Hedef 1.1:</u></b> Önlisans, lisans ve lisansüstü programlarına yerleştirilen ve kabul edilen öğrenci niteliğinin sınav başarı puanına göre her yıl yüzde iki oranında artırılması</p> <p><b><u>Hedef 1.2:</u></b> Önlisans, lisans ve lisansüstü mezunlarının mezuniyet not ortalaması yıllık değişimlerinin yukarı yönlü bir trend izlemesi</p> <p><b><u>Hedef 1.3:</u></b> Önlisans, lisans ve lisansüstü programlarından normal sürede mezun olan öğrenci sayısının her yıl yüzde bir oranında artırılması</p> <p><b><u>Hedef 1.4:</u></b> Önlisans, lisans ve lisansüstü programlarında</p>



	<p>eđitim veren akademik personelin performans göstergeleri temel alınarak yapılan deđerlendirmelerinin olumlu yönde bir deđişim izlemesi</p> <p><b>Hedef 1.5:</b> Ulusal ve uluslararası yeterlilikler çerçevesi uyumlaştırma süreçlerinin 2017 yılı sonuna kadar tamamlanması, izlenmesi ve deđerlendirilmesi ile sürekli iyileşmenin sağlanması</p> <p><b>Hedef 1.6:</b> Lisans ve lisansüstü programlarının seçmeli derslerinde 2017 yılı sonuna kadar İngilizce eğitim dilinin yüzde yirmi oranında yaygınlaştırılması</p>
<p><b>Stratejik Amaç 2:</b> Bilimsel araştırma, yayın ve etkinliklerin artırılması</p>	<p><b>Hedef 2.1:</b> Öğretim üyesi başına düşen uluslararası indeksler tarafından taranan dergilerde yayımlanmış makale sayısının her yıl yüzde beş oranında artırılması</p> <p><b>Hedef 2.2:</b> Öğretim üyesi başına düşen toplam yayın ve bilimsel faaliyetlerin (makale, kongre, konferans bildirimleri vb.) sayısının her yıl yüzde on oranında artırılması</p> <p><b>Hedef 2.3:</b> Öğretim üyesi başına düşen atıf sayısının her yıl yüzde beş oranında artırılması</p> <p><b>Hedef 2.4:</b> Galatasaray Üniversitesi tarafından düzenlenen ulusal ve uluslararası bilimsel konferans, seminer, panel, kolokyum vb. faaliyetlerin her yıl yüzde on oranında artırılması</p> <p><b>Hedef 2.5:</b> Öğretim üyesi başına düşen TÜBİTAK ve diğer kamu finanslı projelerin sayısının (deđerlendirme yılı içinde tamamlanan) her yıl yüzde beş oranında artırılması</p>
<p><b>Stratejik Amaç 3:</b> Üniversitenin sürdürülebilir gelişimini temin etmek amacıyla kaynakların geliştirilmesi ve etkin olarak kullanılması</p>	<p><b>Hedef 3.1:</b> Akademik ve idari personel ile öğrencilerin bilgi işlem otomasyon hizmetlerindeki memnuniyet düzeyinin iyileştirilmesi</p> <p><b>Hedef 3.2:</b> Öğrencilerin ve öğretim elemanlarının kütüphane hizmetlerindeki memnuniyet düzeyinin artırılması</p> <p><b>Hedef 3.3:</b> Üniversitede 2017 yılı sonuna kadar çevreye duyarlı kampüs yönetimine geçilmesi</p> <p><b>Hedef 3.4:</b> Akademik personel başına düşen araştırma geliştirme proje desteklerinin ve döner sermaye gelirlerinin her yıl yüzde on oranında artırılması</p>
<p><b>Stratejik Amaç 4:</b> Kurumsallaşmış kaliteli yönetim anlayışının Üniversitenin tüm süreçlerinde uygulanması</p>	<p><b>Hedef 4.1:</b> Toplam kalite anlayışı çerçevesinde Üniversite kalite güvence sisteminin 2017 yılı sonuna kadar tüm süreçlerde oluşturulması</p>

<b><u>Stratejik Amaç 5:</u></b> <b>Yaşam boyu eğitim programlarını güçlendirerek toplumsal sorumluluk duyarlılığının sağlanması</b>	<b><u>Hedef 5.1:</u></b> Sürekli Eğitim Merkezinde açılan program sayısının her yıl yüzde on oranında artırılması <b><u>Hedef 5.2:</u></b> Üniversite genelinde proje bazlı toplumsal sorumluluk ve sosyal girişimcilik çalışmaları ile faaliyetlerinin her yıl yüzde beş oranında artırılması.
<b><u>Stratejik Amaç 6:</u></b> <b>Paydaşlarla olan iletişim, etkileşim ve iş birliğinin güçlendirilmesi</b>	<b><u>Hedef 6.1:</u></b> İç ve dış paydaşların memnuniyet düzeyinin her yıl yüzde beş oranında artırılması

## **B – Temel Politikalar ve Öncelikler**

### **1 - Orta Vadeli Program**

Bu programda, kamu yatırım programı çerçevesinde eğitim, teknolojik araştırma, öncelik verileceği, rekabet gücü yüksek bir ekonomi ve sürdürülebilir bir kalkınma için eğitimin kalitesi yükseltileceği, eğitim ile istihdam arasındaki ilişki güçlendirileceği ve istihdam edilebilirliğin artırılacağı, düşünme, algılama ve problem çözme yeteneği gelişmiş, yeni fikirlere açık, özgüven ve sorumluluk duygusuna sahip, Atatürk ilkelerine bağlı, demokratik değerleri benimsemiş, milli kültürü özümsemiş, farklı kültürleri yorumlayabilen bilgi toplumu insanını yetiştirmeyi amaçlayan eğitim politikasının temel alınmış ve bu yönde başlatılmış olan yeniden düzenleme çalışmaları her kademede hızlandırılarak sürdürülecek, eğitimin niteliği artırılacak ve eğitim hizmetlerine erişim yaygınlaştırılacaktır.

Bu çerçevede;

#### **• İnsan Kaynaklarının Geliştirilmesi ve İstihdam Edilebilirliğin Artırılması**

Mesleki eğitimde piyasanın ihtiyaç duyduğu nitelikteki insan gücünü yetiştirmek için modüler ve esnek bir sisteme geçiş çalışmaları hızlandırılacak ve farklı kademelerde verilen mesleki eğitim arasında program bütünlüğü sağlanacaktır.

Hayat boyu eğitim stratejisi hazırlanacaktır.

İş dünyasının talep ettiği nitelikteki işgücünün yetiştirilmesi amacıyla eğitim ile işgücü arasındaki işbirliğini güçlendirecek mekanizmalar oluşturulacaktır.

Özellikle eğitimli genç işsizlerin istihdamını sağlamak üzere, uzaktan ve yaygın eğitim imkanları kullanılarak, bilgi ve iletişim teknolojileri alanında ihtiyaç duyulan insan gücünün yetiştirilmesi desteklenecektir. Ayrıca, gençlerin işgücü piyasasında deneyim kazanmalarını sağlayıcı programlar geliştirilecektir.

Bilgi toplumuna dönüşüm süreci ile bölgesel, ulusal ve uluslar arası gelişme ve ihtiyaçlara göre yükseköğretim kurumlarının birim ve programları güncellenecektir.

## • Eğitim

Eğitimde bilgi teknolojilerinin kullanımı yaygınlaştırılacak ve etkin hale getirilecektir.

Eğitimin her kademesinde fiziki mekan, donanım ve öğretmen ihtiyacı yerleşim yerleri arasındaki farklılıkları azaltacak şekilde giderilecek ve bu konuda yerel idarelerin inisiyatif almaları desteklenecektir.

Üniversitemiz, idari ve mali özerklikleri sağlanarak ihtisaslaşmayı esas alan rekabetçi bir yapıya kavuşturulacaktır.

Üniversitemizin hizmet üreterek kaynak oluşturma faaliyetleri artırılacak, öğrencilerin eğitimin finansmanına daha fazla katılımı sağlanacaktır.

## • Bilim ve Teknoloji

Özel kesim ile Üniversitemiz arasındaki işbirliğini geliştirmeye yönelik destekler artırılacak ve etkinleştirilecektir. Üniversitemiz de Ar-Ge çalışmalarının artırılması ve piyasa talebi doğrultusunda yönlendirilmesi sağlanacaktır.

Araştırmacı insan gücü kaynağı nitelik ve nicelik yönünden geliştirilecek ve özel sektörde araştırmacı istihdamı teşvik edilecektir.

Üniversitemizin aşağıda belirtilen güçlü ve zayıf yönleri vardır. Galatasaray Üniversitesinin orta ve uzun vadeli program ve stratejisi, bu zayıflıkları giderek azaltarak, kuvvetli yönlerini çoğaltmaktır. Bu husus, 2013-2017 II.Strateji Programının da ana hedefidir.

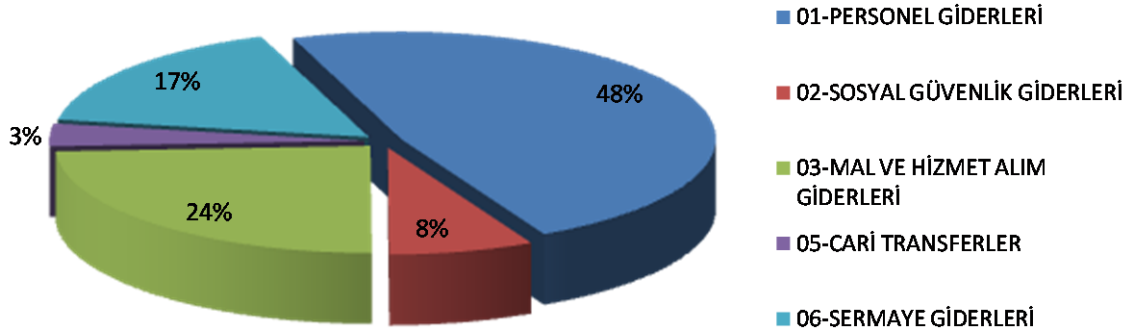
## III – FAALİYETLERE İLİŞKİN BİLGİ VE DEĞERLENDİRMELER

### A – Mali Bilgiler

#### **1 – Bütçe Uygulama Sonuçları**

##### **1.1 – Bütçe Giderleri**

## BÜTÇE ÖDENEKLERİNİN GİDER KALEMLERİNE DAĞILIMI



### 1.2 – Bütçe Gelirleri

	<i>2013 Bütçe Tahmini</i>	<i>2013 Gerçekleşme Toplamı</i>	<i>2013 Gerçekleşme Oranı</i>
	<i>TL</i>	<i>TL</i>	<i>%</i>

### 2013 HAZİNE YARDIMI

	Bütçe Ödeneği	Toplam Ödenek	Kesin Harcama	Kalan Ödenek	Gerçekleşme Oranı
01- Personel Gideri	25.494.000,00	25.888.482,39	24.449.120,03	1.439.362,36	94,44
02-Sos.Güv.Kur.D.Prim.Giderle	3.906.000,00	3.979.000,00	3.853.863,85	125.136,15	96,86
03-Mal ve Hizmet Alım Giderleri	12.573.000,00	13.100.317,83	9.403.135,59	3.697.182,24	71,78
05-Cari Transferler	1.919.000,00	1.919.000,00	1.804.786,38	114.213,62	94,05
06- Sermaye Giderleri	9.000.000,00	9.948.369,00	5.939.414,56	4.008.954,44	59,70
<b>Toplam</b>	<b>52.892.000,00</b>	<b>54.835.169,22</b>	<b>45.450.320,41</b>	<b>9.384.848,81</b>	<b>82,89</b>

<b>Bütçe Gelirleri Toplamı</b>	<b>52.792.000</b>	<b>50.038.758,88</b>	<b>94,79</b>
<b>03 – Teşebbüs ve Mülkiyet Gelirleri</b>	<b>7.745.000</b>	<b>7.504.033,31</b>	<b>96,89</b>

<b>04 – Alınan Bağış ve Yardımlar ile Özel Gelirler</b>	<b>43.824.000</b>	<b>40.137.602,87</b>	<b>91,59</b>
<b>05 –Diğer Gelirler</b>	<b>1.223.000</b>	<b>2.397.122,70</b>	<b>196,01</b>

- Bütçe hedef ve gerçekleştirmeleri ile meydana gelen sapmaların nedenleri:**

Bütçe giderleri toplam % 82,89 oranında gerçekleşmiştir.

Mal ve Hizmet Giderleri toplam %71,78 oranında gerçekleşmiştir.

<b>Galatasaray Üniversitesi (Ortaköy Kampüsü)</b>	<b>2011</b>	<b>2012</b>	<b>2013</b>
<b>Parsel Alanı (m2)</b>	24.702	24.702	24.702
<b>Açık Alan (m2)</b>	15.818	15.743	15.743
<b>Kapalı Alan (m2)</b>	26.577	26.727	27.000
<b>Bina Oturma Planı (m2)</b>	8.884	8.959	8.959
<b>Galatasaray Lisesi (Beyoğlu Kampüsü)</b>			
<b>Parsel Alanı (m2)</b>	26.933	26.933	26.933
<b>Açık Alan (m2)</b>	14.933	14.933	14.933
<b>Bina Oturma Planı (m2)</b>	12.000	12.000	12.000
<b>Galatasaray İlköğretim Okulu (Şişli Kampüsü)</b>			
<b>Parsel Alanı (m2)</b>	2.000	2.000	2.000
<b>Kapalı Alan (m2)</b>	2.100	2.100	2.100

<b>Elektrik Tüketim Miktarları (kw/ saat)</b>	<b>2011</b>	<b>2012</b>	<b>2013</b>
<b>Tüketim :</b>	1.248.824	2.347.667	604.440
<b>Tüketim Bedeli :</b>	423.003,67	536.025,07	190.675,00
<b>Personel başına ve kapalı alan (m<sup>2</sup>) başına aydınlatma gideri</b>	817,10	953,14	3.050,61

<b>Su Tüketim Miktarları (m<sup>3</sup>)</b>			
<b>Tüketim :</b>	19.048	17.732	16.806
<b>Tüketim Bedeli :</b>	166.505,00	65.000,00	63.292,81
	327,01	112,18	258,92

Personel başına ve kapalı alan (m <sup>2</sup> ) başına su gideri			
---	--	--	--

Doğalgaz Tüketim Miktarları	<u>Tüketim :</u>	502.852	417.185	127.073
	<u>Tüketim Bedeli :</u>	453.608,64	208.252,00	164.769,82
Personel başına ve kapalı alan (m <sup>2</sup> ) başına ısınma gideri		893,22	370,67	299.58
Temizlik hizmeti yürütülen kapalı alanın yüzölçümü (m <sup>2</sup> )		40.581	40.581	33.868,47
Temizlik hizmetlerinde çalıştırılan eleman başına düşen ortalama alan (m <sup>2</sup> ):		882,195	863,425	639.03

Güvenlik hizmeti yürütülen kapalı alanın yüzölçümü (m <sup>2</sup> )		40.581	40.581	40.581
Güvenlik hizmetlerinde çalıştırılan eleman başına düşen ortalama alan (m <sup>2</sup> ):		943,74	943,74	943.74

Personel başına telefon erişim gideri	<u>Toplam :</u>	76.209,51	74.827,53	10.277,25
	<u>Kişi Başı :</u>	416,81	330,49	18.66

Personel başına internet erişim gideri	<u>Toplam :</u>	12.302,40	9.881,55	8.586
	<u>Kişi Başı :</u>	75,32	56,98	15.61

Kiralama suretiyle edinilen taşıt sayısı		3	3	3
Taşıtların toplam maliyeti		56.542,06	58.133,88	51.609,66
Personel Taşıma İhale		385.753,02	397.210,00	510.318,90
Personel başına ulaşım gideri		1.793,36	1.460,33	1.011,31

Satın alma suretiyle edinilen taşıt sayısı		6	8	8
Taşıtların toplam maliyeti		12.458,00	17.645,92	71.963,98
Personel başına ulaşım gideri				

		82.552,00	105.747,97	20.751,95
--	--	-----------	------------	-----------

<b>Yurt ii ve yurtdıřı gevlendirme</b>			
<b>Gevlendirmelere katılan personel sayısı</b>	79	81	31
<b>Personel bařına denen yolluk tutarı</b>	1.385,67	1.305,53	669.42

**GALATASARAY ÜNİVERSİTESİ**  
**B CETVELİ (GELİRLERİMİZ) 2013**

<b>2013</b>	<b>AÇIKLAMA</b>	<b>2013 YILI BÜTÇESİ İLE ÖNGÖRÜLEN</b>	<b>2013 YIL SONU GERÇEKLEŞEN</b>	<b>2013 YIL SONU DURUM GERÇEKLEŞEN ÖNGÖRÜLEN ARASINDAKİ FARK</b>	<b>ARTIŞ ORANI (%)</b>
<b>03</b>	<b>TEŞEBBÜS VE MÜLKİYET GELİRLERİ</b>	<b>7.745.000,00</b>	<b>7.504.033,31</b>	<b>240.966,69</b>	<b>96,89</b>
03.1.1.01	artname, Basılı Evrak, Form Satı Gelirleri	10.000,00	2.175,00	7.825,00	21,75
03.1.1.02	Kitap, Yayın vb. Satı Gelirleri	4.000,00	212,50	3.787,50	5,31
03.1.2.29	Örgün ve Yaygın Ö retimden Elde edilen Gelirler	120.000,00	100.047,55	19.952,45	83,37
03.1.2.31	kinici Ö retimden Elde Edilen Gelirler	85.000,00	93.073,50	-8.073,50	109,50
03.1.2.33	Tezsiz Yüksek Lisans Geliri	5.300.000,00	4.375.652,00	249.348,00	82,56
03.1.2.34	Tezli Yüksek Lisans Gelirleri	0,00	108.272,00	-108.272,00	0,00
03.1.2.35	Doktora Gelirleri	0,00	19.577,00	-19.577,00	0,00
03.1.2.38	Yurt Yatak Ücretleri	1.016.000,00	1.058.662,50	-42.662,50	104,20
03.1.2.99	Di er Hizmet Gelirleri	1.100.000,00	1.357.043,80	-257.043,80	123,37
03.6.1.01	Lojman Kira Gelirleri	20.000,00	36.385,28	-16.385,28	181,93
03.6.1.99	Di er Ta ınmaz Kira Gelirleri	90.000,00	352.932,18	-262.932,18	392,15
<b>04</b>	<b>ALINAN BAĞIŞ VE YARDIMLAR İLE ÖZEL GELİRLER</b>	<b>43.824.000,00</b>	<b>40.137.602,87</b>	<b>3.686.397,13</b>	<b>91,59</b>
04.2.1.01	Hazine Yardımı (cari)	34.824.000,00	30.637.842,51	4.186.157,49	87,98
04.2.2.01	Hazine Yardımı (Sermaye)	9.000.000,00	9.103.000,00	-103.000,00	101,14
04.4.1.03	Kurumlardan Alınan artlı Ba ı ve Yardımlar	0,00	338.983,63	-338.983,63	0,00
04.5.1.11	YÖK Yurtdı ı Destekleri	0,00	57.776,73	-57.776,73	0,00
<b>05</b>	<b>DİĞER GELİRLER</b>	<b>1.223.000,00</b>	<b>2.397.122,70</b>	<b>-1.174.122,70</b>	<b>196,00</b>
05.1.9.01	Ki ilerden Alacaklar Faizleri	1.000,00	0,00	1.000,00	0,00
05.1.9.03	Mevduat Faizleri	10.000,00	1.394.964,13	-1.384.964,13	13.949,64
05.1.9.99	Di er faizler	1.000,00	5.582,22	-4.582,22	558,22
05.2.6.16	Ara tırma Projeleri Gelirleri Payı	89.000,00	175.253,11	-86.253,11	196,91
05.2.9.01	Çalı anlardan Tedavi Katılım Payı	0,00	0,00	0,00	0,00
05.3.2.99	Di er dari Para Cezaları	1.000,00	4.238,80	-3.238,80	423,88
05.3.9.99	Yukarıda Tanımlanamayan Di er Para Cezaları	0,00	42.505,00	-42.505,00	0,00
05.9.1.03	rat Kaydedilecek Teminat Mektupları	0,00	0,00	0,00	0,00
05.9.1.06	Ki ilerden alacaklar	2.000,00	67.711,03	-65.711,03	3.385,55
05.9.1.19	Ö renci Katkı Payı Telafi Gelirleri	1.117.000,00	679.539,00	437.461,00	60,84
05.9.1.99	Yukarıda tanımlanmayan di er çe itli gelirler	2.000,00	27.329,41	-25.329,41	1.366,47
<b>TOPLAM</b>		<b>52.792.000,00</b>	<b>50.038.758,88</b>	<b>2.753.241,12</b>	<b>94,78</b>



## 2 – Temel Mali Tablolara İlişkin Açıklamalar



Özel bütçeli bir kuruluş olan Galatasaray Üniversitesi; 2013 mali yılında kendisine tahsis edilen küt ödeneđi ile çok iş yapma gayesi amacını taşımıştır. Yukarıdaki tablolarda da görüldüğü üzere; 52.892.000,00 TL olan başlangıç ödeneđi, yılsonunda eklenen ödenekler ile toplam 54.835.169,22 TL olmuş ve bu tutarın 45.450.320,41 TL'lik kısmı harcanmıştır. Bu veriler ile harcamanın toplam ödeneye oranı % 82,89 olarak gerçekleşmiştir. Başlangıç ödeneđimiz içinde “01 Personel Giderleri” %48; “02 Sosyal Güvenlik Kurumları Devlet Primi Giderleri” %8; “03 Mal ve Hizmet Alım Giderleri” %24; “05 Cari Transfer Giderleri %3” ve “06 Sermeye Giderleri”ne ise %17 oranında bir pay ayrılmıştır.

Yılsonunda tertip bazında ödeneklerimiz; “01 Personel Giderleri” % 94,44; “02 Sosyal Güvenlik Kurumları Devlet Primi Giderleri” % 96,86; “03 Mal ve Hizmet Alım Giderleri” % 71,78; “05 Cari Transfer Giderleri % 94,05” ve “06 Sermeye Giderleri” ise % 59,70 oranında gerçekleşmiştir.

2013 yılında 52.792.000,00 TL başlangıç ödeneđimiz gelir bütçesi tahmin edilmiş, buna karşılık 50.038.758,88 TL gelir gerçekleşmiştir. Bu da % 94,79 TL'lik bir gerçekleşme olduğunu göstermektedir. Tertipler içinde “03 Teşebbüs ve Mülkiyet Gelirleri” için öngörülen tutarda %96,89'luk; “04 Alınan Bağış ve Yardımlar ile Özel Gelirler” için %91,59'luk ve “05 Diğer Gelirler” kaleminde ise %196,01 lik gerçekleşme olmuştur.



## 3 – Mali Denetim Sonuçları

**3.1– Dış Denetim :** 6085 sayılı Sayıştay Kanunu'nun 36 ncı, 5018 sayılı Kamu Mali Yönetimi ve Kontrol Kanunu'nun 68 inci maddeleri uyarınca; Sayıştay Başkanlığı tarafından Üniversitemizin (Strateji Geliştirme Daire Başkanlığı) mali iş ve işlemleri ile yönetim dönemi hesabı inceleme ve denetime tabi tutulmaktadır.

22 Ocak 2013 tarihinde Üniversitemizde çıkan yangın nedeniyle 2013 yılına ait belgelerin denetimi henüz yapılmamıştır.

**3.2– İç Denetim :** Üniversitemizin mali ve mali olmayan süreçler ile her türlü faaliyetleri, 5018 sayılı Kamu Mali Yönetimi ve Kontrol Kanunu'nun 63 üncü maddesi uyarınca İç Denetim Birim Başkanlığı tarafından denetime tabidir. Üniversitemizin iç denetim kadrolarına 3 adet atama yapılmış, iç denetçiler çalışmalarına devam etmektedir.

## B – Performans Bilgileri

### 1 – Faaliyet ve Proje Bilgileri

#### 1.1 – Faaliyet Bilgileri

<i>Faaliyet Türü</i>	<i>Sayısı</i>
Kongre ve Sempozyum	102
Konferans	40
Forum, Toplantı, Panel	29
Söyleşi	32
Seminer	86
Diğer	253

#### 1.2 – Yayınlarla İlgili Faaliyetler

<i>Yayın Türü</i>	<i>Sayısı</i>	<i>İndekslere Giren Hakemli Dergilerde Yapılan Yayınlar</i>
Uluslararası Makale	114	40
Ulusal Makale	65	3
Uluslararası Bildiri	167	72
Ulusal Bildiri	74	13
Kitap	55	4
Dergi	7	
Çeviri	12	

#### 1.3 – Bilimsel Araştırma Proje Bilgileri

<i>PROJELER</i>	<i>2013</i>				
	<i>Önceki Yıldan Devreden Proje</i>	<i>Yıl İçinde Eklenen Proje</i>	<i>Toplam</i>	<i>Yıl İçinde Tamamlanan Proje</i>	<i>Toplam Ödenek TL</i>

DPT					
TÜBİTAK	3	3	6	2	902.855,00
A.B.	1	0	1		2.485.944,55
Bilimsel Araştırma Projeleri	73	32	105	35	5.330.940,83
Diğer ( San – Tez )	1	0	1	1	125.665,00
Toplam	78	35	113	38	8.845.405,38

### MESLEK YÜKSEKOKULU

ÖĞRETİM YILI	ÖĞRENCİ SAYISI	MEZUN SAYISI
2012-2013	143	60
2013-2014	133	50
2014-2015	130	48
2015-2016	130	48
<b>TOPLAM</b>	<b>536</b>	<b>206</b>

### FAKÜLTELER

ÖĞRETİM YILI	ÖĞRENCİ SAYISI	MEZUN SAYISI
2012-2013	2377	496
2013-2014	2241	295
2014-2015	2296	298
2015-2016	2310	300
<b>TOPLAM</b>	<b>9.224</b>	<b>1.389</b>

### SOSYAL BİLİMLER ENSTİTÜSÜ

ÖĞRETİM YILI	ÖĞRENCİ SAYISI	MEZUN SAYISI
2012-2013	1092	290
2013-2014	1150	310
2014-2015	1200	315
2015-2016	1250	320
<b>TOPLAM</b>	<b>4.692</b>	<b>1.235</b>

### FEN BİLİMLERİ ENSTİTÜSÜ

ÖĞRETİM YILI	ÖĞRENCİ SAYISI	MEZUN SAYISI
2012-2013	178	40
2013-2014	161	60
2014-2015	331	85
2015-2016	350	90
<b>TOPLAM</b>	<b>1.020</b>	<b>275</b>

TOPLAM ÖĞRENCİ SAYISI	MEZUN SAYISI
15.472	3.105

- \* Öğrenci başına düşen derslik alanı : 1,46 m2'dir.
- \* Derslik başına öğrenci sayısı : 21 öğrenci

	<b>2011</b>	<b>2012</b>	<b>2013</b>
<b>Adli ve İdari Yargıya yapılan başvuru sayısı</b>	17	17	15
<b>Sulh veya Mahkeme kararı ile neticelenen başvuru sayısı</b>	14	14	7

## 2 – Performans Sonuçları Tablosu

**EK:4**  
**Performans Hedefi İzleme ve Değerlendirme (PHİD) Formu**

<b>Yıl/Dönem</b>	2013
<b>İdare Adı</b>	38.54 - GALATASARAY ÜNİVERSİTESİ
<b>Performans Hedefi</b>	1/Önlisans, lisans ve lisansüstü programlarına yerleştirilen ve kabul edilen öğrenci niteliğinin sınav başarı puanına göre her yıl yüzde iki oranında artırılması

Sıra	Performans Göstergeleri	Hedef (a)	Yılsonu Gerçekleşme Tahmini (b)	Gerçekleşme					Gerçekleşme Durumu
				I. Üç Aylık	II. Üç Aylık	III. Üç Aylık	IV. Üç Aylık	Kümülatif (c)	
1	Öğrenci niteliğinin sınav başarı puanına göre her yıl yüzde iki oranında artırılması/Sayı	487,59	469,68	0,00	0,00	469,68	0,00	469,68	İyileştirilmeli

<b>Değerlendirme</b>	<p>Galatasaray Üniversitesi'nin tercih edilmesinde daha yüksek birikim ve beceri düzeyine sahip öğrencilere ulaşılması önem arz etmektedir.</p> <p>Lisans Yerleştirme Sınavı ile Galatasaray Üniversitesi Hukuk Fakültesi'ne 2013 yılında yerleştirilen öğrencilerin, Türkiye genelinde ilk 1. sıraya giren öğrenci ile 88. sırada ki öğrenciler arasından seçildiği görülmektedir. Lisans programlarına yerleşen tüm öğrencilerin yerleştirme puanlarının ortalaması ; 2013 yılı için 487,59 olarak hedeflenmiş, 469,68 olarak gerçekleşmiştir.</p>
----------------------	--

<b>Performans Hedefi</b>	2/ Önlisans, lisans ve lisansüstü programlarından normal sürede mezun olan öğrenci sayısının her yıl yüzde bir oranında artırılması
--------------------------	---

Sıra	Performans Göstergeleri	Hedef (a)	Yılsonu Gerçekleşme Tahmini (b)	Gerçekleşme					Gerçekleşme Durumu
				I. Üç Aylık	II. Üç Aylık	III. Üç Aylık	IV. Üç Aylık	Kümülatif (c)	
1	Normal süre içinde mezun olan öğrenci sayısı/Yüzde	81,06	74,68	0,00	0,00	74,68	0,00	74,68	İyileştirilmeli

<b>Değerlendirme</b>	
----------------------	--

	<p>Akademik danışmanların izlemeye aldığı öğrencilerin durumlarının mezuniyet sürelerine etkisi konusunda dönemsel olarak bilgilendirilmesi sağlanmıştır.</p> <p>Normal sürede mezun olan öğrenci sayısının her yıl yüzde bir oranında artırılması hedeflenmiş ve 74,68 oranında gerçekleşmiştir.</p>
--	---

<b>Performans Hedefi</b>	3/ Öğretim üyesi başına düşen uluslararası indeksler tarafından taranan dergilerde yayımlanmış makale sayısının her yıl yüzde beş oranında artırılması
--------------------------	--

Sıra	Performans Göstergeleri	Hedef (a)	Yılsonu Gerçekleşme Tahmini (b)	Gerçekleşme					Gerçekleşme Durumu
				I. Üç Aylık	II. Üç Aylık	III. Üç Aylık	IV. Üç Aylık	Kümülatif (c)	
1	Uluslararası indeksli dergilerde yayımlanmış makale sayısı/Sayı	36,00	40,00	12,00	10,00	7,00	11,00	40,00	Başarılı

<b>Değerlendirme</b>	<p>SCI-Expanded, SSCI ve AHCI gibi prestijli bilimsel dergilerin yer aldığı indeksler tarafından taranan yayın sayısının artırılması hedeflenmiş olup, Uluslararası indeksli dergilerde yayımlanmış 40 makale bulunmaktadır.</p>
----------------------	--

<b>Performans Hedefi</b>	4/ Öğretim üyesi başına düşen toplam yayın ve bilimsel faaliyetlerin (makale, kongre, konferans bildirileri vb.) sayısının her yıl yüzde on oranında artırılması
--------------------------	--

Sıra	Performans Göstergeleri	Hedef (a)	Yılsonu Gerçekleşme Tahmini (b)	Gerçekleşme					Gerçekleşme Durumu
				I. Üç Aylık	II. Üç Aylık	III. Üç Aylık	IV. Üç Aylık	Kümülatif (c)	
1	Toplam yayın ve bilimsel faaliyet sayısı/Sayı	530,00	510,00	50,00	200,00	60,00	200,00	510,00	Makul

<b>Değerlendirme</b>	<p>Öğretim elemanlarının ulusal ve uluslararası bilimsel kongre, konferans, araştırma seminerleri ve toplantı gibi etkinliklere katılımını teşvik etmek ve desteklemek suretiyle bu gibi faaliyetlere daha fazla sayıda katılımı sağlamak ve ayrıca Üniversitemizin bölümleri tarafından düzenlenecek bilimsel etkinlik sayısının artırılması sağlanmıştır.</p> <p>Üniversitemiz birimleri tarafından düzenlenen faaliyet sayısı 16, yayın sayısı 494 olup toplamda</p>
----------------------	---

	gerçekleşen yayın ve bilimsel faaliyet sayısı 510'dur.
--	--

<b>Performans Hedefi</b>	5/ Öğretim üyesi başına düşen atıf sayısının her yıl yüzde beş oranında artırılması
--------------------------	---

Sıra	Performans Göstergeleri	Hedef (a)	Yılsonu Gerçekleşme Tahmini (b)	Gerçekleşme					Gerçekleşme Durumu
				I. Üç Aylık	II. Üç Aylık	III. Üç Aylık	IV. Üç Aylık	Kümülatif (c)	
1	Dergilerdeki yayınların aldığı atıf sayısı/Sayı	415,00	442,00	50,00	200,00	50,00	142,00	442,00	Başarılı
<b>Değerlendirme</b>	Atıf endeksleri (SCI-Expanded, SSCI ve AHCI) tarafından taranan dergilerdeki yayınların aldığı atıf sayısı 442 olarak gerçekleşmiş olup 415 olması beklenen hedef başarıyla aşılmıştır.								

<b>Performans Hedefi</b>	6/ Galatasaray Üniversitesi tarafından düzenlenen ulusal ve uluslararası bilimsel konferans, seminer, panel, kolokyum vb. faaliyetlerin her yıl yüzde on oranında artırılması
--------------------------	---

Sıra	Performans Göstergeleri	Hedef (a)	Yılsonu Gerçekleşme Tahmini (b)	Gerçekleşme					Gerçekleşme Durumu
				I. Üç Aylık	II. Üç Aylık	III. Üç Aylık	IV. Üç Aylık	Kümülatif (c)	
1	Ulusal ve uluslararası faaliyetlerin sayısı/Sayı	32,00	16,00	00,00	10,00	0,00	6,00	16,00	İyileştirilmeli

<b>Değerlendirme</b>	Üniversitemiz tarafından düzenlenen ulusal ve uluslararası bilimsel konferans, seminer, panel, kolokyum vb. faaliyetlerin artırılması hedeflenmiş ancak 22 Ocak 2013 tarihinde Üniversitemizde çıkan yangın sonucunda 2 adet konferans salonumuz tamamen kullanılamaz duruma gelmiştir. Ayrıca Üniversitemize ait salonlardan 1'i Hukuk Fakültesi akademisyenlerine çalışma odası olarak tahsis edilmiştir. Ulusal ve uluslararası faaliyetler için 3 salonumuz kullanılmadığından ancak 16 faaliyet yapılabilmektedir.								
----------------------	---	--	--	--	--	--	--	--	--

<b>Performans Hedefi</b>	7/ Öğretim üyesi başına düşen TÜBİTAK ve diğer kamu finanslı projelerin sayısının (değerlendirme yılı içinde tamamlanan) her yıl yüzde beş oranında artırılması
--------------------------	---

Sıra	Performans Göstergeleri	Hedef (a)	Yılsonu Gerçekleşme Tahmini (b)	Gerçekleşme					Gerçekleşme Durumu
				I. Üç Aylık	II. Üç Aylık	III. Üç Aylık	IV. Üç Aylık	Kümülatif (c)	
1	Proje sayısı/Sayı	7,00	7,00	4,00	3,00	0,00	0,00	7,00	Başarılı

<b>Değerlendirme</b>	<p>TÜBİTAK ve diğer kamu finanslı ( San-Tez ) projelerinin sayısının artırılması sağlanmıştır.</p> <p>2012 yılından devir eden 4 proje bulunmaktadır.</p> <p>2013 yılında 3 yeni proje daha açılmış ve toplam 7 projenin 3 tanesi yıl içinde başarıyla tamamlanmıştır.</p>
----------------------	--

<b>Performans Hedefi</b>	8/ Akademik personel başına düşen araştırma geliştirme proje desteklerinin ve döner sermaye gelirlerinin her yıl yüzde on oranında artırılması
--------------------------	--

Sıra	Performans Göstergeleri	Hedef (a)	Yılsonu Gerçekleşme Tahmini (b)	Gerçekleşme					Gerçekleşme Durumu
				I. Üç Aylık	II. Üç Aylık	III. Üç Aylık	IV. Üç Aylık	Kümülatif (c)	
1	Döner sermaye gelirleri/Milyon TL	151.134,20	175.253,11	50.000	50.000	50.000	25.253,11	175.253,11	Başarılı

<b>Değerlendirme</b>	<p>Döner sermaye gelirleri (İlgili değerlendirme yılı içinde muhasebeleşen proje, danışmanlık, deney vb.) 151.134,20 TL hedeflenmiş olup, 175.253,11 TL olarak hedefe başarıyla ulaşılmıştır.</p>
----------------------	---

<b>Performans Hedefi</b>	9/ Sürekli Eğitim Merkezinde açılan program sayısının her yıl yüzde on oranında artırılması
--------------------------	---

Sıra	Performans Göstergeleri	Hedef (a)	Yılsonu Gerçekleşme Tahmini (b)	Gerçekleşme					Gerçekleşme Durumu
				I. Üç Aylık	II. Üç Aylık	III. Üç Aylık	IV. Üç Aylık	Kümülatif (c)	
1	Sürekli Eğitim Merkezinde açılan program sayısı/Sayı	14,00	12,00	4,00	1,00	2,00	5,00	12,00	Makul

<b>Değerlendirme</b>	<p>Sürekli Eğitim Merkezinde açılan program sayısının 14 olması hedeflenmiş, ancak 12 program açılabilmiştir.</p>
----------------------	---

<b>Performans Hedefi</b>	10/ Üniversite genelinde proje bazlı toplumsal sorumluluk ve sosyal girişimcilik çalışmaları ile faaliyetlerinin her yıl yüzde beş oranında artırılması
--------------------------	---

Sıra	Performans Göstergeleri	Hedef (a)	Yılsonu Gerçekleşme Tahmini (b)	Gerçekleşme					Gerçekleşme Durumu
				I. Üç Aylık	II. Üç Aylık	III. Üç Aylık	IV. Üç Aylık	Kümülatif (c)	
1	Toplumsal sorumluluk ve sosyal girişimcilik çalışmalarının sayısı/Sayı	169,00	101,00	10,00	50,00	0,00	41,00	101,00	İyileştirilmeli

<b>Değerlendirme</b>	<p>Üniversite olarak doğrudan sosyal sorumluluk projelerinin üretilmesi ve yürütülmesi, Üniversite kulüplerinin toplumsal konulardaki girişimlerinin Üniversite tarafından desteklenmesinin sağlanması, tez çalışmalarında ki konu seçimlerinde toplumsal faydayı göz önünde bulunduran temalara öncelik verilmesi gibi hususlar toplumsal sorumluluk duyarlılığının oluşturulmasını sağlamaktadır.</p> <p>Üniversitemiz tarafından öğrenci kulüplerinin düzenlediği toplumsal sorumluluk ve sosyal girişimcilik faaliyetlerinin 169 olması hedeflenmiştir.</p> <p>Ancak 22 Ocak 2013 tarihinde Üniversitemizde çıkan yangın sonucunda 2 adet konferans salonumuz tamamen kullanılamaz duruma gelmiş olduğundan 101 faaliyet yapılabilmektedir.</p>
----------------------	---

<b>Performans Hedefi</b>	11/ İç ve dış paydaşların memnuniyet düzeyinin her yıl yüzde beş oranında artırılması
--------------------------	---



Sıra	Performans Göstergeleri	Hedef (a)	Yılsonu Gerçekleşme Tahmini (b)	Gerçekleşme					Gerçekleşme Durumu
				I. Üç Aylık	II. Üç Aylık	III. Üç Aylık	IV. Üç Aylık	Kümülatif (c)	
1	Anket yapılması/Yüzde	3,03	2,93	0,00	0,00	0,00	2,93	2,93	Makul

<b>Değerlendirme</b>	<p>Kurum kültürü ve aidiyet duygusunun geliştirilmesini teminen; Üniversite ve iç paydaşlar arasındaki iletişimin artırılması, paydaşlar arasında sosyal ilişkilerin artırılmasına yönelik faaliyetlerin yapılması, iç paydaşların başarılarının bizzat kutlanması, Kurum çalışanlarının aileleri ve özel günleri ile ilgilenilmesi, idari yapının, üst yöneticilerle tüm çalışanların doğrudan iletişim kurmasına olanak sağlamış, Akademik ve İdari personel memnuniyet anketleri yapılmıştır.</p> <p>2013 yılı Akademik Personel Özdeğerlendirme Anketi : 2,8996 2013 yılı İdari Personel Özdeğerlendirme Anketi : 2,9676</p> <p>Ortalama : 2,93</p>
----------------------	---

**EK:5**  
**Performans Göstergesi Sonuçları (PGS) Formu**

<b>İdare Adı</b>	38.54 - GALATASARAY ÜNİVERSİTESİ
------------------	----------------------------------

Performans Hedefi	Performans Göstergesi	Açıklama	Hedeflenen Gösterge Düzeyi	Yılsonu Gerçekleşme Düzeyi	Gerçekleşme Durumu
1		Önlisans, lisans ve lisansüstü programlarına yerleştirilen ve kabul edilen öğrenci niteliğinin sınav başarı puanına göre her yıl yüzde iki oranında artırılması			
	1	Öğrenci niteliğinin sınav başarı puanına göre her yıl yüzde iki oranında artırılması./Sayı	487,59	469,68	İyileştirilmeli
2		Önlisans, lisans ve lisansüstü programlarından normal sürede mezun olan öğrenci sayısının her yıl yüzde bir oranında artırılması			
	2	Normal süre içinde mezun olan öğrenci sayısı/Yüzde	81,06	74,68	İyileştirilmeli
3		Öğretim üyesi başına düşen uluslararası indeksler tarafından taranan dergilerde yayımlanmış makale sayısının her yıl yüzde beş oranında artırılması			
	3	Uluslararası indeksli dergilerde yayımlanmış makale sayısı/Sayı	36,00	40,00	Başarılı
4		Öğretim üyesi başına düşen toplam yayın ve bilimsel faaliyetlerin (makale, kongre, konferans bildirileri vb.) sayısının her yıl yüzde on oranında artırılması			
	4	Toplam yayın ve bilimsel faaliyet sayısı/Sayı	530,00	510,00	Makul
5		Öğretim üyesi başına düşen atıf sayısının her yıl yüzde beş oranında artırılması			
	5	Dergilerdeki yayınların aldığı atıf sayısı/Sayı	415,00	442,00	Başarılı
6		Galatasaray Üniversitesi tarafından düzenlenen ulusal ve uluslararası bilimsel konferans, seminer, panel, kolokyum vb. faaliyetlerin her yıl yüzde on oranında artırılması			
	6	Ulusal ve uluslararası faaliyetlerin sayısı/Sayı	32,00	16,00	İyileştirilmeli

7		Öğretim üyesi başına düşen TÜBİTAK ve diğer kamu finanslı projelerin sayısının (değerlendirme yılı içinde tamamlanan) her yıl yüzde beş oranında artırılması			
	7	Proje sayısı/Sayı	7,00	7,00	Başarılı
8		Akademik personel başına düşen araştırma geliştirme proje desteklerinin ve döner sermaye gelirlerinin her yıl yüzde on oranında artırılması			
	8	Döner sermaye gelirleri/Milyon TL	151.134,20	175.253,11	Başarılı
9		Sürekli Eğitim Merkezinde açılan program sayısının her yıl yüzde on oranında artırılması			
	9	Sürekli Eğitim Merkezinde açılan program sayısı/Sayı	14,00	12,00	Makul
10		Üniversite genelinde proje bazlı toplumsal sorumluluk ve sosyal girişimcilik çalışmaları ile faaliyetlerinin her yıl yüzde beş oranında artırılması			
	10	Toplumsal sorumluluk ve sosyal girişimcilik çalışmalarının sayısı/Sayı	169,00	101,00	İyileştirilmeli
11		İç ve dış paydaşların memnuniyet düzeyinin her yıl yüzde beş oranında artırılması			
	11	Anket yapılması/Yüzde	3,03	2,93	Makul

### 3 – Performans Sonuçlarının Değerlendirilmesi

#### Amaç 1 : Eğitim ve öğretim kalitesinin sürekli geliştirilmesi.

**Hedef 1.1:** Önlisans, lisans ve lisansüstü programlarına yerleştirilen ve kabul edilen öğrenci niteliğinin sınav başarı puanına göre her yıl yüzde iki oranında artırılması

<b>Ölçü Birimi (Adet)</b>	<b>2011</b>	<b>2012</b>	<b>2013</b>	<b>Bütçe</b>
Öğrenci niteliğinin sınav başarı puanına göre her yıl yüzde iki oranında artırılması/Sayı	469	478	488	170.000

**Değerlendirme :** Galatasaray Üniversitesi'nin tercih edilmesinde daha yüksek birikim ve beceri düzeyine sahip öğrencilere ulaşılması önem arz etmektedir.

Lisans Yerleştirme Sınavı ile Galatasaray Üniversitesi Hukuk Fakültesi'ne 2013 yılında yerleştirilen öğrencilerin, Türkiye genelinde ilk 1. sraya giren öğrenci ile 88. sırada ki öğrenciler arasından seçildiği görülmektedir.

Lisans programlarına yerleşen tüm öğrencilerin yerleştirme puanlarının ortalaması ; 2013 yılı için 487,59 olarak hedeflenmiş, 469,68 olarak gerçekleşmiştir.

**Hedef 1.3:** Önlisans, lisans ve lisansüstü programlarından normal sürede mezun olan öğrenci sayısının her yıl yüzde bir oranında artırılması

<b>Ölçü Birimi (Oran)</b>	<b>2011</b>	<b>2012</b>	<b>2013</b>	<b>Bütçe</b>
Normal süre içinde mezun olan öğrenci sayısı/Yüzde	79	80	81	6.750.000

**Değerlendirme :** Akademik danışmanların izlemeye aldığı öğrencilerin durumlarının mezuniyet sürelerine etkisi konusunda dönemsel olarak bilgilendirilmesi sağlanmıştır.

Normal sürede mezun olan öğrenci sayısının her yıl yüzde bir oranında artırılması hedeflenmiş ve 74,68 oranında gerçekleşmiştir.

## **Amaç 2: Bilimsel araştırma, yayın ve etkinliklerin artırılması.**

**Hedef 2.1:** Öğretim üyesi başına düşen uluslararası indeksler tarafından taranan dergilerde yayımlanmış makale sayısının her yıl yüzde beş oranında artırılması

<b>Ölçü Birimi (Oran)</b>	<b>2011</b>	<b>2012</b>	<b>2013</b>	<b>Bütçe</b>
Uluslararası indeksli dergilerde yayımlanmış makale sayısı/Sayı	32	34	36	500.000

**Değerlendirme :** SCI-Expanded, SSCI ve AHCI gibi prestijli bilimsel dergilerin yer aldığı indeksler tarafından taranan yayın sayısının artırılması hedeflenmiş olup, Uluslararası indeksli dergilerde yayımlanmış 40 makale bulunmaktadır.

**Hedef 2.2:** Öğretim üyesi başına düşen toplam yayın ve bilimsel faaliyetlerin (makale, kongre, konferans bildirimleri vb.) sayısının her yıl yüzde on oranında artırılması

<b>Ölçü Birimi (Sayı)</b>	<b>2011</b>	<b>2012</b>	<b>2013</b>	<b>Bütçe (Dışı)</b>
Toplam yayın ve bilimsel faaliyet sayısı/Sayı	438	482	530	1.300.000

**Değerlendirme :** Öğretim elemanlarının ulusal ve uluslararası bilimsel kongre, konferans, araştırma seminerleri ve toplantı gibi etkinliklere katılımını teşvik etmek ve desteklemek suretiyle bu gibi faaliyetlere daha fazla sayıda katılımı sağlamak ve ayrıca Üniversitenin bölümleri

tarafından düzenlenecek bilimsel etkinlik sayısının artırılması sağlanmıştır.

Üniversitemiz birimleri tarafından düzenlenen faaliyet sayısı 16, yayın sayısı 494 olup toplamda gerçekleşen yayın ve bilimsel faaliyet sayısı 510'dur.

**Hedef 2.3:** Öğretim üyesi başına düşen atıf sayısının her yıl yüzde beş oranında artırılması

<b>Ölçü Birimi (Sayı)</b>	<b>2011</b>	<b>2012</b>	<b>2013</b>	<b>Bütçe</b>
Dergilerdeki yayınların aldığı atıf sayısı/Sayı	376	395	415	75.000

**Değerlendirme :** Atıf endeksleri (SCI-Expanded, SSCI ve AHCI) tarafından taranan dergilerdeki yayınların aldığı atıf sayısı 442 olarak gerçekleşmiş olup 415 olması beklenen hedef aşılmıştır.

**Hedef 2.4:** Galatasaray Üniversitesi tarafından düzenlenen ulusal ve uluslararası bilimsel konferans, seminer, panel, kolokyum vb. faaliyetlerin her yıl yüzde on oranında artırılması

<b>Ölçü Birimi (Sayı)</b>	<b>2011</b>	<b>2012</b>	<b>2013</b>	<b>Bütçe</b>
Ulusal ve uluslararası faaliyetlerin sayısı/Sayı	26	29	32	63.500

**Değerlendirme :** Üniversitemiz tarafından düzenlenen ulusal ve uluslararası bilimsel konferans, seminer, panel, kolokyum vb. faaliyetlerin artırılması hedeflenmiş ancak 22 Ocak 2013 tarihinde Üniversitemizde çıkan yangın sonucunda 2 adet konferans salonumuz tamamen kullanılamaz duruma gelmiştir. Ayrıca Üniversitemize ait salonlardan 1'i Hukuk Fakültesi akademisyenlerine çalışma odası olarak tahsis edilmiştir. Ulusal ve uluslararası faaliyetler için 3 salonumuz kullanılmadığından ancak 16 faaliyet yapılabilmektedir.

**Hedef 2.5:** Öğretim üyesi başına düşen TÜBİTAK ve diğer kamu finanslı projelerin sayısının (değerlendirme yılı içinde tamamlanan) her yıl yüzde beş oranında artırılması

<b>Ölçü Birimi (Sayı)</b>	<b>2011</b>	<b>2012</b>	<b>2013</b>	<b>Bütçe</b>
Proje sayısı/Sayı	5	6	7	700.000

**Değerlendirme :** TÜBİTAK ve diğer kamu finanslı ( San-Tez ) projelerinin sayısının artırılması sağlanmıştır.

2012 yılından devir eden 4 proje bulunmaktadır.

2013 yılında 3 yeni proje daha açılmış ve toplam 7 projenin 3 tanesi yıl içinde başarıyla tamamlanmıştır.

**Amaç 3: Üniversitenin sürdürülebilir gelişimini temin etmek amacıyla kaynakların geliştirilmesi ve etkin olarak kullanılması.**

**Hedef 3.4:** Akademik personel başına düşen araştırma geliştirme proje desteklerinin ve döner sermaye gelirlerinin her yıl yüzde on oranında artırılması

<b>Ölçü Birimi (Sayı)</b>	<b>2011</b>	<b>2012</b>	<b>2013</b>	<b>Bütçe</b>
Döner sermaye gelirleri/Milyon TL	124.904	137.395	151.134	95.000

**Değerlendirme :** Döner sermaye gelirleri (İlgili değerlendirme yılı içinde muhasebeleşen proje, danışmanlık, deney vb.) 151.134,20 TL hedeflenmiş olup, 175.253,11 TL olarak hedefe başarıyla ulaşılmıştır.

**Stratejik Amaç 5: Yaşam boyu eğitim programlarını güçlendirerek toplumsal sorumluluk duyarlılığının sağlanması.**

**Hedef 5.1:** Sürekli Eğitim Merkezinde açılan program sayısının her yıl yüzde on oranında artırılması

<b>Ölçü Birimi (Sayı)</b>	<b>2011</b>	<b>2012</b>	<b>2013</b>	<b>Bütçe</b>
Sürekli Eğitim Merkezinde açılan program sayısı/Sayı	12	13	14	95.000

**Değerlendirme :** Sürekli Eğitim Merkezinde açılan program sayısının 14 olması hedeflenmiş, ancak 12 program açılmıştır.

**Hedef 5.2:** Üniversite genelinde proje bazlı toplumsal sorumluluk ve sosyal girişimcilik çalışmaları ile faaliyetlerinin her yıl yüzde beş oranında artırılması.

<b>Ölçü Birimi (Sayı)</b>	<b>2011</b>	<b>2012</b>	<b>2013</b>	<b>Bütçe</b>
Toplumsal sorumluluk ve sosyal girişimcilik çalışmalarının sayısı/Sayı	153	161	169	10.000

**Değerlendirme :** Üniversite olarak doğrudan sosyal sorumluluk projelerinin üretilmesi ve yürütülmesi, Üniversite kulüplerinin toplumsal konulardaki girişimlerinin Üniversite tarafından desteklenmesinin sağlanması, tez çalışmalarında konu seçimlerinde toplumsal faydayı göz önünde bulunduran temalara öncelik verilmesi gibi hususlar toplumsal sorumluluk duyarlılığının oluşturulmasını sağlamaktadır.

Üniversitemiz tarafından öğrenci kulüplerinin düzenlediği toplumsal sorumluluk ve sosyal girişimcilik faaliyetlerinin 169 olması hedeflenmiştir.

Ancak 22 Ocak 2013 tarihinde Üniversitemizde çıkan yangın sonucunda 2 adet konferans salonumuz tamamen kullanılamaz duruma gelmiş olduğundan 101 faaliyet yapılabilmektedir.

### **Stratejik Amaç 6: Paydaşlarla olan iletişim, etkileşim ve iş birliğinin güçlendirilmesi**

**Hedef 6.1:** İç ve dış paydaşların memnuniyet düzeyinin her yıl yüzde beş oranında artırılması.

<b>Ölçü Birimi (Sayı)</b>	<b>2011</b>	<b>2012</b>	<b>2013</b>	<b>Bütçe</b>
Anket yapılması/Yüzde	3	3	3	400.000

**Değerlendirme :** Kurum kültürü ve aidiyet duygusunun geliştirilmesini teminen; Üniversite ve iç paydaşlar arasındaki iletişimin artırılması, paydaşlar arasında sosyal ilişkilerin artırılmasına yönelik faaliyetlerin yapılması, iç paydaşların başarılarının bizzat kutlanması, Kurum çalışanlarının aileleri ve özel günleri ile ilgilenilmesi, idari yapının, üst yöneticilerle tüm çalışanların doğrudan iletişim kurmasına olanak sağlanmış, Akademik ve İdari personel memnuniyet anketleri yapılmıştır.

2013 yılı Akademik Personel Özdeğerlendirme Anketi : 2,8996  
2013 yılı İdari Personel Özdeğerlendirme Anketi : 2,9676

Ortalama : 2,93

## **IV – KURUMSAL KABİLİYET ve KAPASİTENİN DEĞERLENDİRİLMESİ**

Galatasaray Üniversitesi'nin birimler bazındaki üstün ve zayıf yönleri ek birim raporlarında daha ayrıntılı olarak gösterilmiştir. Ancak, birim raporlarında yer almayan, tüm Galatasaray Üniversitesi'nin üstün ve zayıf yönleri aşağıdaki gibidir.

### **A- Üstün Yönler**

- Güçlü ve köklü bir eğitim ve öğretim geleneği,
- Galatasaray imajına duyulan güven,
- Bölümlerdeki farklı alanlarda uzmanlaşmış deneyimli öğretim üyeleri,
- Öğretim kadrosunun Türkiye, Avrupa ve Amerika'nın üst düzey üniversitelerinde yetişmiş olması,
- Başta Fransa olmak üzere 100'den fazla Avrupa üniversitesi ile değişim programı anlaşması bulunması,
- Fransızca konuşan ülkelerdeki yükseköğretim kurumlarıyla yakın iş birliği,
- Ulusal ve uluslararası bilimsel faaliyetlere katılım,
- Bilimsel araştırmalara ve uluslararası bilimsel yayınlara verilen destek,
- Erasmus programlarında karşılıklı yüksek öğrenci değişim oranı,
- Öğrencilerin en az iki yabancı dil (Fransızca ve İngilizce) bilerek mezun olmaları,
- Mezunlarının kolayca iş bulabilmesi,
- Galatasaray Üniversitesinin bir marka olması,
- Uluslararası tanınırlığı ve bağlantıları.

## B- Zayıf Yönler

- Akademik ve idari kadrolardaki kısıtlamalar,
- Yetersiz bütçe,
- Döner sermaye gelirlerinin yetersizliği ve kullanımındaki güçlükler,
- Bütçe kalemlerindeki kısıtlamalar ve blokajlar,
- Uluslararası indeksler tarafından taranan bilimsel yayın ve atıf sayısının yetersizliği,
- Yabancı üniversitelerle olan ilişkilerin büyük ölçüde öğrenci değişimine ve ders programları arasındaki uyumunun sağlanmasına odaklanması,
- Uluslararası projelere katılımın eksikliği,
- Yabancı dil bilen idari personel sayısının yetersizliği,
- Sınırlı fiziki olanaklar nedeniyle öğretim üyesi ve yardımcılarının kalabalık mekanlarda çalışmak zorunda olmaları,
- Öğrenci barınma olanaklarının yetersizliği,
- Doktora öğrenci sayısındaki yetersizlik,
- Mali özerkliğin olmaması nedeniyle Üniversite-İş Dünyası işbirliğinin arzulan seviyede olmaması.
- Kurumsallaşma sürecindeki yavaşlık,
- Öğrenci kariyer planlama faaliyetlerinin eksikliği,
- Spor ve kültürel etkinlikler için alt yapı ve tesis bulunmaması.

## C- Değerlendirme

Üniversitemiz kaynaklarının büyük bölümü Hazine yardımıyla oluşmaktadır. Her yıl hazırlanan bütçe ile gerçek ihtiyacımız doğrultusunda ödeneklerimizin belirtilmesine rağmen geçmiş yıldaki yıl içerisinde eklenen ödenekler dikkate alınmadan başlangıç ödeneklerine göre tespit edilmesi istenilen yatırımların zamanında bitirilmesine engel olmaktadır.

Tüm olumsuz koşullara rağmen üniversitemiz elinde olan sınırlı kaynaklarıyla etkili, ekonomik ve verimli bir şekilde çalışarak gelişimini hızla sürdürmüş ve hedeflerine ulaşmak için elinden gelen gayreti sarf etmiştir.

Galatasaray Üniversitesinin fiziki mekanı, öğrenci sayısı ve bütçesi çok küçük olmakla beraber, köklü eğitim ve öğretim geleneğini üniversite olduktan sonra da sürdürmektedir.

Lisans Yerleştirme Sınavı ile Galatasaray Üniversitesi Hukuk Fakültesi'ne 2013 yılında yerleştirilen öğrencilerin, Türkiye genelinde ilk 1. sıraya giren öğrenci ile 88. sırada ki öğrenciler arasından seçildiği görülmektedir.

**LYS ile Galatasaray Üniversitesi'ne Yerleştirilen Öğrencilerin  
Türkiye Genelinde  
En Yüksek ve En Düşük Puan Sıralaması**



<b>Fakülte / Bölüm</b>	<b>En yüksek puanla giren öğrencinin sırası</b>	<b>En yüksek puanla giren öğrencinin yerleştirme puanı</b>	<b>En düşük puanla giren öğrencinin sırası</b>	<b>En düşük puanla giren öğrencinin yerleştirme puanı</b>
<b>Hukuk</b>	<b>1</b>	<b>554,720</b>	<b>88</b>	<b>524,639</b>
<b>İletişim</b>	<b>371</b>	<b>488,218</b>	<b>1341</b>	<b>459,480</b>
<b>Uluslararası İlişkiler</b>	<b>862</b>	<b>512,142</b>	<b>3613</b>	<b>461,558</b>
<b>İşletme</b>	<b>2023</b>	<b>492,617</b>	<b>3664</b>	<b>462,641</b>
<b>İktisat</b>	<b>2712</b>	<b>476,941</b>	<b>4503</b>	<b>457,411</b>
<b>Siyaset Bilimi</b>	<b>2654</b>	<b>469,823</b>	<b>5650</b>	<b>450,614</b>
<b>Sosyoloji</b>	<b>3596</b>	<b>461,232</b>	<b>13742</b>	<b>426,421</b>
<b>Felsefe</b>	<b>5596</b>	<b>450,699</b>	<b>22055</b>	<b>410,759</b>
<b>Fransız Dili ve Edebiyatı</b>	<b>490</b>	<b>506,298</b>	<b>1073</b>	<b>489,500</b>
<b>Matematik</b>	<b>26309</b>	<b>418,009</b>	<b>36020</b>	<b>399,613</b>
<b>Bilgisayar Mühendisliği</b>	<b>7934</b>	<b>469,667</b>	<b>12481</b>	<b>454,117</b>
<b>Endüstri Mühendisliği</b>	<b>6603</b>	<b>475,111</b>	<b>9810</b>	<b>462,697</b>
<b>Felsefe</b>				

Mezun öğrencilerimizin iş bulma imkanlarının oldukça fazla oluşu, Galatasaray Üniversitesi'nin iyi ve kaliteli eğitim verdiğinin göstergesidir.

## **V – ÖNERİ ve TEDBİRLER:**

Üniversitemizin Strateji Planında bahsedilen gelişmeleri zamanında yapabilmesi için aşağıda belirtilen önerilerimiz bulunmaktadır.

**\* Bütçede ve Personel kadrolarında artış sağlanması:**

Akademik ve idari kadrolardaki kısıtlamaların kaldırılması, bütçe ödeneklerinin Maliye Bakanlığınca verilen “tavan” sınırlaması olmaksızın verilebilmesi ; öğrencilerin yurt ihtiyacının karşılanması ile büyük bir ölçüde üniversitemizin gelişimine katkıda bulunması sağlanacaktır.

**\* Özkaynakların özerk kullanımının sağlanması:**

Toplum, vergileri ile kaynak yarattığı kurumların işlevlerini gelecekte daha fazla sorgulayacaktır. Galatasaray Üniversitesi bugün mali kaynaklarının toplamının % 19,78'ini kendi imkanlarıyla üretmektedir. Gelecekte bu oranın daha da yükseleceğine inanmaktayız.

Diğer yandan, üniversitenin amaçlarının gerçekleştirebilmesi için kaynaklarını özerk bir biçimde kullanabilmesi gerekmektedir. Mevcut mali mevzuat ile Galatasaray Üniversitesi'nin kendi kaynaklarını bu şekilde kullanabilmesi mümkün görünmemektedir. Kaynakların özerk kullanımının kamusal denetimin dışında olmak anlamına gelmediğinin bilincinde olarak, kendi imkanlarımızla ürettiğimiz kaynakları gelecekte artırarak özerk kullanımının sağlanması amacındayız. Bunun yanı sıra üniversitelerin toplum içinde oynadıkları rol göz önüne alındığında, devlet bütçesinden gelen katkının da gelecekte artarak devam etmesi gerektiği inancındayız ve bunun için de gerekli çalışmaları yapmayı düşünmekteyiz.

Üst yönetici olarak yetkim dahilinde;

Bu raporda yer alan bilgilerin güvenilir, tam ve doğru olduğunu beyan ederim.

Bu raporda açıklanan faaliyetler için bütçe ile tahsis edilmiş kaynakların, planlanmış amaçlar doğrultusunda ve iyi mali yönetim ilkelerine uygun olarak kullanıldığını ve iç kontrol sisteminin işlemlerin yasallık ve düzenliliğine ilişkin yeterli güvenceyi sağladığını bildiririm.

Bu güvence, üst yönetici olarak sahip olduğum bilgi ve değerlendirmeler, benden önceki yöneticiden aldığım bilgiler, iç kontroller, iç denetçi raporları ile Sayıştay raporları gibi bilgim dahilindeki hususlara dayanmaktadır.

Burada raporlanmayan, idarenin menfaatlerine zarar veren herhangi bir husus hakkında bilgim olmadığını beyan ederim. (İSTANBUL - 2013)

**Prof.Dr.Ethem TOLGA**  
**Rektör**

**MALİ HİZMETLER BİRİM YÖNETİCİSİNİN BEYANI**

Mali Hizmetler birim yöneticisi olarak yetkim dahilinde ;

Bu idarede, faaliyetlerin mali yönetim ve kontrol mevzuatı ile diğer mevzuatlara uygun olarak yürütüldüğü, kamu kaynaklarının etkili, ekonomik ve verimli bir şekilde kullanılmasını temin etmek üzere iç kontrol süreçlerinin işletildiğini, izlendiğini ve gerekli tedbirlerin alınması için düşünce ve önerilerimin zamanında üst yöneticiye raporlandığını beyan ederim.

İdaremizin 2013 yılı Faaliyet Raporunun “III / A-Mali Bilgiler” bölümünde yer alan bilgilerin güvenilir, tam ve doğru olduğunu teyit ederim. (İSTANBUL - 2013)

**Neriman REYHAN**  
**Strateji Geliştirme Daire Başkanı**