



2012 MALİ YILI

**GALATASARAY
ÜNİVERSİTESİ**

**PERFORMANS
PROGRAMI**



ÜST YÖNETİCİ SUNUŞU

Bilindiği üzere, kamu harcama reformu kapsamında hazırlanan 5018 sayılı Kamu Mali Yönetimi ve Kontrol Kanunu ile kamu mali yönetiminde mali disiplin, hesap verebilirlik ve mali saydamlık hedeflenerek kamu kaynaklarının etkili, verimli ve tutumlu kullanılmasını sağlamak üzere Türkiye’de performans esaslı bütçelemeye geçiş öngörülmüştür.

1992 yılındaki kuruluşundan bugüne kadar 19 yıldır faaliyet gösteren Galatasaray Üniversitesi de, genç bir üniversite olmasına rağmen, temelini oluşturan büyük bir eğitim ve kültür altyapısına sahip olmanın sağladığı avantajla bugün Türkiye’nin önde gelen üniversiteleri arasında olmasının yanında, Avrupa’da da çok iyi tanınan bir üniversite konumundadır. Kuruluşundan beri planlı çalışmaya özen gösteren üniversitemiz, daha önceki yıllarda yapılmış olan çalışmalarındaki deneyimlerden de yararlanarak, “Galatasaray Üniversitesi Stratejik Planı, 2008-2012”yi hazırlamış ve mart 2007 sonunda TBMM, Sayıştay Başkanlığı, DPT ve Maliye Bakanlığına sunmuştur.

Galatasaray Üniversitesi Stratejik Planı (2008-2012) ’nda belirtilen amaç ve hedeflere ulaşmamızın Üniversitemizin gelişme ve kurumsallaşma süreçlerine önemli katkılar sağlayacağına inanmakta olup, mali saydamlığı ve hesap verilebilirliği sağlamak üzere hazırlanan bu program ile, 2012 Mali Yılı Performans Programı’nın Üniversite çalışmalarında yardımcı olmasını, aynı zamanda yükseköğretim kurumlarının ve Türk Kamu Yönetiminin yeniden yapılandırması çalışmalarında bilgi birikiminin sağlanmasında ve deneyimlerin elde edilmesinde katkıda bulunmasını dilerim.

Stratejik Plan çalışmalarıyla paralel bir şekilde sürdürülen, Bakanlığa ve Devlet Planlama Teşkilatı Müsteşarlığına da gönderilecek olan “2012 Mali Yılı Performans Programı” hazırlanmış ve ilişikte sunulmuştur.

Prof. Dr. Ethem TOLGA
Rektör

İÇİNDEKİLER

ÜST YÖNETİCİ SUNUŞU.....	1
I- GENEL BİLGİLER	
A- Misyon ve Vizyon	3
B- Yetki, Görev ve Sorumluluklar.....	4
C- Teşkilat Yapısı.....	5
D- Fiziksel Kaynaklar.....	13
E- İnsan Kaynakları.....	15
II- PERFORMANS BİLGİLERİ	
A- Temel Politika ve Öncelikler.....	16
B- Amaç ve Hedefler.....	16
C- Performans Hedef ve Göstergeleri ile Kaynak İhtiyacı.....	19
D- Performans Verilerinin Kaynakları ve Güvenilirliği.....	23
E- Diğer Hususlar.....	25
III- MALİ BİLGİLER	
Gelir Bilgileri.....	31
Harcama Birimleri İtibariyle Bütçe.....	32
IV- EKLER.....	33

I- GENEL BİLGİLER

A- Misyon ve Vizyon

MİSYON

Galatasaray Üniversitesi'nin misyonu, evrensel değerler ışığında, ülkemizin ve insanlığın ihtiyaç duyduğu bilgi, beceri ve yeteneklerle donatılmış; cumhuriyetin temel ilkelerine, demokratik ve laik çağdaş devlet esaslarına bağlı; akılcı, sorgulayan, hoşgörülü, yenilikçi ve yaratıcı; topluma karşı sevgi ve sorumluluk duygusuna sahip üstün nitelikli bireyler yetiştirmek; evrensel boyutta bilgiye ulaşmak, bilgi üretmek ve bunları toplumun yararına sunmaktır.

VİZYON

Galatasaray Üniversitesi'nin vizyonu, katılımcılığı ve takım çalışmasını benimseyen, araştırmaya ağırlık veren, eğitim ve öğretim kalitesinden ödün vermeyen, gelişimini rekabetçi bir anlayış içinde sürdürerek ulusal ve uluslararası bilim ve eğitim çevrelerinde örnek oluşturacak, iç ve dış paydaşları ile etkili bir iletişim ve işbirliği sağlayan, ülkemizin ekonomik, sosyal, bilimsel ve kültürel kalkınmasına ve çağdaş uygarlık düzeyinin üzerine çıkmasına katkıda bulunacak, lider bir üniversite olmaktır.

Akademik ve idari personel, lisans ve yüksek lisans öğrencileri ve üniversitenin mezunlarının oluşturduğu iç paydaşlar yanında dış paydaşların da beklentilerine yanıt verebilecek Galatasaray Üniversitesi vizyon boyutları maddeler halinde şöyle sıralanabilir:

- Katılımcılığı ve takım çalışmasını benimseyen,
- Araştırmaya ağırlık veren,
- Eğitim ve öğretim kalitesinden ödün vermeyen,
- Gelişimini rekabetçi bir anlayışla sürdüren,
- Ulusal ve uluslararası bilim ve eğitim çevrelerinde örnek oluşturacak,
- İç ve dış paydaşları ile etkili bir iletişim ve işbirliği sağlayan,
- Ülkemizin ekonomik, sosyal, bilimsel ve kültürel kalkınmasına ve çağdaş uygarlık düzeyinin üzerine çıkmasına katkıda bulunacak,
- Lider bir üniversite.

B-Yetki, Görev ve Sorumluluklar

Galatasaray Üniversitesi 1.6.1994 tarih ve 3993 sayılı Kanununun:

“Madde 1 - 28.3.1993 Tarih ve 2809 Sayılı Kanuna aşağıdaki ek madde eklenmiştir.
Madde 34 - 14 Nisan 1992 tarihinde, Türkiye Cumhuriyeti Hükümeti ile Fransa Cumhuriyeti Hükümeti arasında imzalanıp Bakanlar Kurulunun 4 Mayıs 1992 tarih ve 92/2991 sayılı kararıyla onaylanarak yürürlüğe girmiş olan Anlaşmaya göre kurulan Galatasaray Eğitim ve Öğretim Kurumu, "Galatasaray Üniversitesi"ne dönüştürülmüştür.”

Hükmü ile kurulmuştur.

Üniversite yetkilerini 2547 sayılı Yükseköğretim Kanunu'nun 3 üncü maddesi'nin d fıkrasının “ Bilimsel özerkliğe ve kamu tüzel kişiliğine sahip yüksek düzeyde eğitim-öğretim, bilimsel araştırma, yayın ve danışmanlık yapan; fakülte, enstitü, yüksekokul ve benzeri kuruluş ve birimlerden oluşan bir yükseköğretim kurumudur” hükmünden almış, görev ve sorumlulukları da aynı kanununun 4 üncü maddesinde:

a) Öğrencilerini:

- (1) ATATÜRK inkılapları ve ilkeleri doğrultusunda ATATÜRK milliyetçiliğine bağlı,
- (2) Türk Milletinin milli, ahlaki, insani, manevi ve kültürel değerlerini taşıyan, Türk olmanın şeref ve mutluluğunu duyan,
- (3) Toplum yararını kişisel çıkarının üstünde tutan, aile, ülke ve millet sevgisi ile dolu,
- (4) Türkiye Cumhuriyeti Devletine karşı görev ve sorumluluklarını bilen ve bunları davranış haline getiren,
- (5) Hür ve bilimsel düşünce gücüne, geniş bir dünya görüşüne sahip, insan haklarına saygılı,
- (6) Beden, zihin, ruh, ahlak ve duygu bakımından dengeli ve sağlıklı şekilde gelişmiş,

(7) İlgı ve yetenekleri yönünde yurt kalkınmasına ve ihtiyalarına cevap verecek, aynı zamanda kendi geim ve mutluluğunu saėlayacak bir mesleėin bilgi, beceri, davranıř ve genel kùltürüne sahip vatandařlar olarak yetiřtirmek,

b) Türk Devletinin ùlkesi ve milletiyle bölünmez bir bütün olarak, refah ve mutluluėunu artırmak amacıyla; ekonomik, sosyal ve kùltürel kalkınmasına katkıda bulanacak ve hızlandıracak programlar uygulayarak, aėdař uygarlıėın yapıcı, yaratıcı ve sekin bir ortaėı haline gelmesini saėlamak,

c) Yükseköėretim kurumları olarak yüksek düzeyde bilimsel alıřma ve arařtırma yapmak, bilgi ve teknoloji üretmek, bilim verilerini yaymak, ulusal alanda geliřme ve kalkınmaya destek olmak, yurt ii ve yurt dıřı kurumlarla iřbirliėi yapmak suretiyle bilim dünyasının sekin bir üyesi haline gelmek, evrensel ve aėdař geliřmeye katkıda bulunmaktır.”

řeklinde belirtilmiřtir.

C - Teřkilat Yapısı

Galatasaray Üniversitesi'nin yönetim ve organizasyonu 2547 sayılı yasa hükümlerine göre belirlenmiřtir. Üniversitenin yönetim organları Rektör, Üniversite Senatosu ve Üniversite Yönetim Kuruludur.

Rektör, profesör akademik unvanına sahip kiřiler arasından görevdeki rektörün aėrısı ile toplanacak üniversite öėretim üyeleri tarafından seilecek altı aday arasından YÖK Kurulunda belirlenen üç aday iinden Cumhurbaşkanınca dört yıl süre ile atanır. İki dönemden fazla rektörlük yapılamaz. Rektör, üniversitenin tüzel kiřiliėini temsil eder ve üniversitenin en üst yöneticisidir. Rektör, alıřmalarında kendisine yardım etmek üzere, üniversitenin aylıklı profesörleri arasından en ok üç kiřiyi rektör yardımcısı olarak seer.

Senato, rektörün başkanlıėında, rektör yardımcıları, dekanlar ve her fakùltenen fakùltenin kurullarınca üç yıl için seilecek birer öėretim üyesi ile rektörlüėe baėlı enstitü ve yüksekokul

müdürlerinden teşekkül eder. Senato, üniversitenin akademik organı olarak işlev görür.

Bu kapsamda üniversitenin eğitim - öğretim, bilimsel araştırma ve yayım faaliyetlerinin esasları hakkında karar almak ve Üniversite Yönetim Kuruluna üye seçmek temel görevleri arasındadır.

Üniversite Yönetim Kurulu; rektörün başkanlığında dekanlardan, üniversiteye bağlı değişik öğretim birim ve alanlarını temsil edecek şekilde senato tarafınca dört yıl için seçilecek üç profesörden oluşur. Üniversite Yönetim Kurulu idari faaliyetlerde rektöre yardımcı bir organ olarak işlev görmektedir.

Fakülte, Enstitü ve Yüksekokul düzeyinde yönetim organları aşağıdaki gibidir:

Fakülte organları; Dekan, Fakülte Kurulu ve Fakülte Yönetim Kurulundan oluşur.

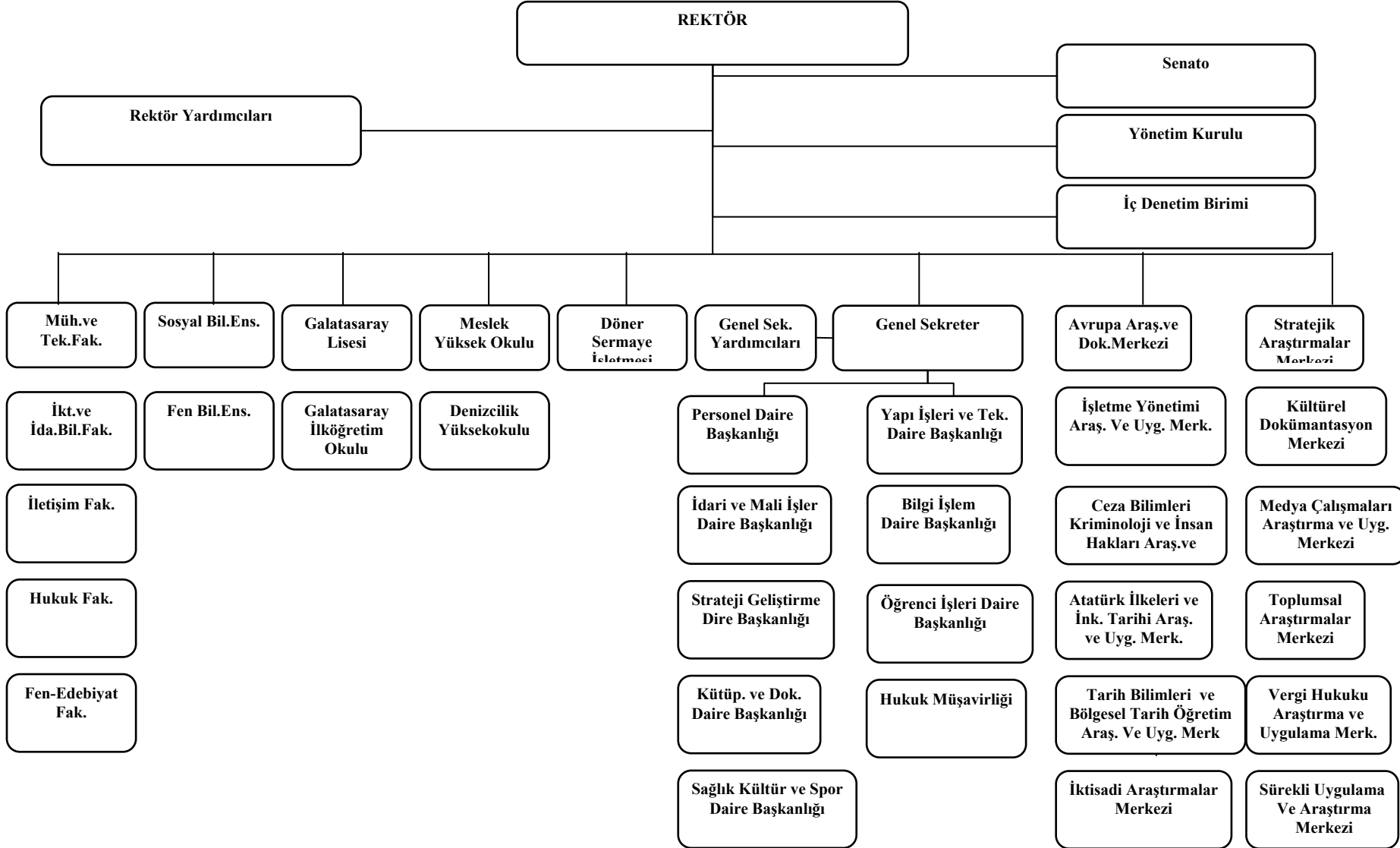
Enstitü Organları; Enstitü Müdürü, Enstitü Kurulu ve Enstitü Yönetim Kurulundan oluşur.

Yüksekokul Organları; Yüksekokul Müdürü, Yüksekokul Kurulu ve Yüksekokul Yönetim Kurulundan oluşur.

Fakülte ve yüksekokullar bölüm, anabilim dalı ve bilim dalı olarak yapılıdır.

Galatasaray Üniversitesi, 2011 yılında teşkilat şeması açısından aşağıdaki gibidir.

GALATASARAY ÜNİVERSİTESİ TEŞKİLAT ŞEMASI



AKADEMİK ÖRGÜTLENME

Fakülteler:

1. Hukuk Fakültesi

1.1. Özel Hukuk Bölümü

- 1.1.1. Med. Us. ve İcra İflas Hukuku Anabilim Dalı
- 1.1.2. Medeni Hukuk Anabilim Dalı
- 1.1.3. Ticaret Hukuku Anabilim Dalı
- 1.1.4. Devletler Özel Hukuku Anabilim Dalı
- 1.1.5. Deniz Hukuku Anabilim Dalı
- 1.1.6. İş Hukuku ve Sosyal Güvenlik Hukuku Anabilim Dalı

1.2. Kamu Hukuku Bölümü

- 1.2.1. Devletler Umumi Hukuku Anabilim Dalı
- 1.2.2. Genel Kamu Hukuku Anabilim Dalı
- 1.2.3. Anayasa Hukuku Anabilim Dalı
- 1.2.4. İdare Hukuku Anabilim Dalı
- 1.2.5. Ceza ve Ceza Usul Hukuku Anabilim Dalı
- 1.2.6. Vergi Hukuku Anabilim Dalı
- 1.2.7. Hukuk Fels. Ve Sos. Anabilim Dalı

2. İktisadi ve İdari Bilimler Fakültesi

2.1. İşletme Bölümü

- 2.1.1. Muhasebe ve Finansman Anabilim Dalı
- 2.1.2. Yönetim ve Organizasyon Anabilim Dalı
- 2.1.3. Üretim Yönetimi ve Pazarlama Anabilim Dalı
- 2.1.4. Sayısal Yöntemler Anabilim Dalı
- 2.1.5. Örgütsel Davranış Anabilim Dalı

2.2. İktisat Bölümü

2.2.1. İktisat Teorisi Anabilim Dalı

2.2.2. İktisat Tarihi Anabilim Dalı

2.2.3. İktisat Politikası Anabilim Dalı

2.2.4. İktisadi Gelişme ve Uluslararası Anabilim Dalı

2.3. Uluslararası İlişkiler Bölümü

2.3.1. Siyasi Tarih Anabilim dalı

2.3.2. Uluslararası İlişkiler Anabilim Dalı

2.4 Siyaset Bilimi Bölümü

2.4.1 Siyaset ve Sosyoloji Bil. Anabilim Dalı

2.4.2. Kentleşme ve Çevre Sorunları Anabilim Dalı

2.4.3. Yönetim Bilimleri Anabilim Dalı

3. *Mühendislik ve Teknoloji Fakültesi*

3.1. Endüstri Mühendisliği Bölümü

3.1.1. Endüstri Mühendisliği Anabilim Dalı

3.1.2. Yöneylem Araştırması Anabilim Dalı

3.2. Bilgisayar Mühendisliği Bölümü

3.2.1. Bilgisayar Bilimleri Anabilim Dalı

3.2.2. Bilgisayar Yazılımı Anabilim Dalı

3.2.3. Bilgisayar Donanımı Anabilim Dalı

4. Edebiyat Fakültesi

4.1. Felsefe Bölümü

4.1.1. Felsefe Tarihi Anabilim Dalı

4.1.2. Sistematik Felsefe ve Mantık Anabilim Dalı

4.1.3. Bilim Tarihi Anabilim Dalı

4.1.4. Türk İslam Düşünce Tarihi Anabilim Dalı

4.2. Sosyoloji Bölümü

4.2.1. Genel Sosyoloji ve Met. Anabilim Dalı

4.2.2. Kurumlar Sosyolojisi Anabilim Dalı

4.2.3. Sosyometri Anabilim Dalı

4.2.4. Uygulamalı Sosyoloji Anabilim Dalı

4.3. Matematik Bölümü

4.3.1. Matematik Temelleri ve Matematik Lojik Anabilim Dalı

4.3.2. Uygulamalı Matematik Anabilim Dalı

4.3.3. Cebir ve Sayılar Teorisi Anabilim Dalı

4.3.4. Geometri Anabilim Dalı

4.3.5. Topoloji Anabilim Dalı

4.3.6. Analiz ve Fonksiyonlar Teorisi Anabilim Dalı

4.4. Karşılaştırmalı Dilbilim ve Uygulamalı Yabancı Diller Bölümü

4.4.1. Fransız Dili ve Edebiyatı Anabilim Dalı

5. İletişim Fakültesi

5.1. Gazetecilik Bölümü

5.1.1. Genel Gazetecilik Anabilim Dalı

5.1.2. Basın Yayın Tekniği Anabilim Dalı

5.1.3. Basın Ekonomisi ve İşletmeciliği Anabilim Dalı

5.1.4. Bilişim Anabilim Dalı

5.2 Halkla İlişkiler ve Tanıtım Bölümü

5.2.1. Halkla İlişkiler Anabilim Dalı

5.2.2. Reklamcılık ve Tanıtım Anabilim Dalı

5.2.3. Kişilerarası İletişim Anabilim Dalı

5.2.4. Araştırma Yöntemleri Anabilim Dalı

5.3 Radyo Televizyon ve Sinema Bölümü

5.3.1 Radyo ve Televizyon Anabilim Dalı

5.3.2 İletişim Bilimleri Anabilim Dalı

5.3.3 Fotoğrafçılık ve Grafik Anabilim Dalı

5.3.4 Sinema Anabilim Dalı

Enstitüler:

1. Sosyal Bilimler Enstitüsü
2. Fen Bilimleri Enstitüsü

Meslek Yüksekokulu

1. Gemi Makine Bölümü
2. Güverte Bölümü

Denizcilik Yüksekokulu

Araştırma ve Uygulama Merkezleri

1. Avrupa Araştırmaları ve Dokümantasyon Merkezi
2. Atatürk İlkeleri ve İnkılap Tarihi Araştırma ve Uygulama Merkezi
3. Stratejik Araştırmalar Merkezi
4. İşletme Yönetimi Araştırma ve Uygulama Merkezi
5. Ceza Bilimleri Kriminoloji ve İnsan Hakları Araştırma ve Uygulama Merkezi
6. Vergi Hukuku Araştırma ve Uygulama Merkezi
7. Medya Çalışmaları Araştırma ve Uygulama Merkezi
8. Kültürel Dokümantasyon Merkezi
9. Tarih Bilimleri ve Bölgesel Tarih Öğretim, Araştırma ve Uygulama Merkezi
10. Toplumsal Araştırmalar Merkezi
11. İktisadi Araştırmalar Merkezi
12. Sürekli Uygulama ve Araştırma Merkezi

Galatasaray Lisesi ve İlköğretim Okulu

İDARİ ÖRGÜTLENME

Galatasaray Üniversitesinin İdari yönetim örgütünün başında bir genel sekreter ve daire başkanlıkları, şube müdürleri, uzmanlar, 657 sayılı Devlet Memurları Kanununa tabi memurlar ve diğer görevliler bulunmaktadır. Her fakültede dekana bağlı ve fakülte yönetim örgütünün başında bir fakülte sekreteri, enstitü veya yüksekokul sekreteri bulunur.

Üniversite idari yönetim örgütü içinde yer alan birimler aşağıdaki gibidir:

I – Genel Sekreterlik;

* Daire Başkanlıkları :

1. Strateji Geliştirme Daire Başkanlığı;
2. İdari ve Mali İşler Daire Başkanlığı;
3. Öğrenci İşleri Daire Başkanlığı;
4. Personel Daire Başkanlığı;
5. Yapı İşleri ve Teknik Daire Başkanlığı;
6. Bilgi İşlem Daire Başkanlığı;
7. Kütüphane ve Dokümantasyon Daire Başkanlığı;
8. Sağlık, Kültür ve Spor Daire Başkanlığı;

* Genel Sekreterlik alt birimleri

1. Halkla İlişkiler Birimi;
2. Uluslararası İlişkiler (Socrates-Erasmus) Birimi;
3. İdari ve Teknik Birim;
4. Yazı İşleri ve Arşiv Birimi;

* Hukuk Müşavirliği;

* Döner Sermaye İşletme Müdürlüğü;

D - Fiziksel Kaynaklar

Galatasaray Üniversitesi, kurulduğu günden günümüze kadar, Ortaköy'de bulunan kampüsünde faaliyet göstermektedir. Kuruluş yıllarında faaliyete başlanılan ve bugün Rektörlük, fakülteler, enstitüler, yemekhaneler, kantin binalarım içinde bulunduran ve genellikle akademik ve idari büroların yer aldığı tarihi binaların oluştuğu kısmın dışında, derslik, laboratuar ve çok amaçlı salonlarının bulunduğu Yiğit Okur yerleşkesi ve Suna Kıraç Kütüphanesi ile 2007 yılı başında kullanıma açılmış olan ve derslikler, konferans ve toplantı salonları, kantin v.b gibi işlevlere ayrılmış yeni yapılarda eğitim ve öğretime devam edilmektedir.

Galatasaray Üniversitesi'nin bugün bulunduğu kampüste sahip olduğu tesislerin daha da büyümesi veya bu alanlarda yeni tesisler yapılması, bulunulan bölgenin özelliği bakımından, olanaksızdır. Bu nedenle mevcut olanakların daha ekonomik ve rasyonel olarak kullanılması söz konusudur.

Özellikle tarihi binalarda yer alan idari ve akademik personelin kullanımında olan mekanlar birçok kişinin aynı mekanı paylaşarak çalışmasını gerektirmektedir. Bu nedenle yeni alınacak akademik personel için yer temin etmek önemli sorunlardan biri olarak belirtilebilir. Galatasaray Üniversitesi'nin mevcut kullanım alanlarının birimlere göre dağılımı aşağıda gösterilmiştir.

Tablo : 1

ENSTİTÜ, FAKÜLTE, YO, MYO, VE TÜM BİRİMLER	MEVCUT FİZİKİ ALANLAR m ²									
	İDARİ BİNALAR	EĞİTİM ALANLARI		SOSYAL ALANLAR			SPOR ALANLARI			TOPLAM
		DERSLİK	LABORA TUVAR	KANTİN KAFFE VS	LOJMAN	YATAKHANE	SİRKÜLASYON ALANI	AÇIK SPOR TESİSLERİ	KAPALI SPOR TESİSLERİ	
ORTAKÖY KAMPÜSÜ	11.285	7.800	3.050	500			2.695			25.330
BEYOĞLU KAMPÜSÜ	17.000	10.000	1.500	2.500	700	3.700	6.000	6.000	1.100	48.500
SİŞLİ KAMPÜSÜ	300	1.050	150	200			200		100	2.000
ESENYURT KAMPÜSÜ										
İLKÖĞRETİM OKULU ANA BİNA	1.750	2.450	800	1.650		2.450	11.550		2.350	23.000
KAPALI SPOR SALONU									3.500	3.500
TOPLAM	30.335	21.300	5.500	4.850	700	6.150	20.445	6.000	7.050	102.330

İnşaatına 2006 yılı sonlarında başlanan Galatasaray İlköğretim Okulu Bahçeşehir Kampüsü, 4.000 m²'lik kapalı spor salonu ve 24.000 m²'lik ilköğretim okulundan oluşacaktır. İlk etabı 2009 yılında tamamlanmış, 2010 yılında hizmet binasının yapımına başlanmıştır.

Galatasaray Lisesi'nin Beyoğlu semtindeki kampüsünde, yukarıdaki tabloda belirtilen alanlar dışında; 506 m²'lik "Galatasaray Müzesi" bulunmaktadır.

6 Haziran 1994 tarih ve 21952 sayılı Resmi Gazete'de yayınlanarak yürürlüğe giren 3993 sayılı kanunun 5. maddesinin geçici 29. maddesinde, "Galatasaray Lisesi'ne ayrılmış

bulunan taşınır ve taşınmaz mallar Galatasaray Üniversitesi'ne devredilmiş sayılır" denilmektedir. Bu nedenle tüm bakım ve onarım işlemleri ile yeni işlemlere ait yatırımlar üniversite bütçesinden harcanmaktadır.

Galatasaray Üniversitesi'nin diğer fiziksel değerleri aşağıda gösterilmiştir.

Lojman sayısı : 16 (15 Dolu 1 Boş)

Taşıt aracı sayısı : 2010 – 2011 yılında taşıt aracı sayımız 8 adettir.

Üniversitemiz elektronik ortamda e-bütçe sistemi (Personel bilgileri, bütçe hazırlama ve tüm ödemeler gerçekleştirilirken) kullanılmaktadır. Ayrıca say2000i sisteminden Personel bilgileri, maaş ödemeleri ve tüm diğer ödemeleri girilerek kullanılmaktadır. Ayrıca yatırım projeleri ve harcamaları da elektronik ortamda girilerek kullanılmaktadır.

E- İnsan Kaynakları

Günümüzde kurumların gelişmesini etkileyen en önemli faktör olan insanın stratejik hedefler doğrultusunda yönlendirilmesi ve desteklenmesi etkili bir stratejik insan kaynakları yönetimiyle mümkündür. Bir kurumun stratejik amaçlarına ulaşabilmesi için insan kaynaklarına baktığında iyi eğitim almış, çevreyi analiz edebilen, araştıran, sürekli öğrenen ve öğreten, gelecek vizyonu olan, paylaşmasını bilen, uyum yeteğini olan, değişime açık kişilerden olması gerekir. Bunun için de çalışanların doğru zamanda, doğru yerde ve doğru biçimde kullanılması gerekir.

Üniversitemiz, stratejik insan kaynakları yönetimiyle çalışanlarının özelliklerini, potansiyelini ve yaratıcılıklarını etkin bir takım olmanın temelini teşkil eden yaklaşım esasıyla sürdürmeye çalışmaktadır.

Galatasaray Üniversitesi'nin 2011 yılında; Üniversite Ön Lisans 137, Lisans öğrencisi 2.123, yüksek lisans 801, doktora 143, lise öğrencisi 710, ilköğretim öğrencisi 400, olmak üzere toplam 4.314 öğrencisi vardır. Ayrıca 271 öğretim elemanı, 250 idari personel ile 63 Fransız öğretim elemanına sahip bulunmaktadır. Üniversitemiz 2012 yılı tahmini ilköğretim 400, lise 710, Önlisans 104, lisans 2.401, lisansüstü düzeyinde 1.555 öğrenci, 290 öğretim elemanı, 285 idari personel ile toplam 3 ayrı yerleşim biriminde hizmet vermesi planlanmıştır.

2010-2011 öğretim yılında LLP/Erasmus öğrenci değişim programı çerçevesinde üniversitemize 165 yabancı uyruklu öğrenci gelmiş olup, 120 öğrenci de bu program dahilinde yurtdışına gönderilmiştir. 2011-2012 eğitim-öğretim yılında gelen öğrenci sayısının 210 ve giden öğrenci sayısının da 200 olacağı tahmin edilmektedir. Gelen -Giden öğrenci sayısı oranına göre üniversitemiz Türkiye'deki üniversiteler arasında 1nci sırayı almaktadır.

2012 yılına girerken, mevcut koşullar altında Kurumumuzun 5.187 kişilik bir nüfusa sahip olacağı tahmin edilmektedir. Şu anda yükseköğretim ve birimlerinin ortak kullanımına tahsis edilmiş olan kurumun Ortaköy binalarının mekansal olanakları, öğrenci sayısının her yıl artmasıyla, ihtiyaca cevap veremeyeceğinden, yerleşim alanının artırılması planlanmaktadır.

II- PERFORMANS BİLGİLERİ

A- Temel Politika ve Öncelikler

Temel Politikamız; düşünme, algılama ve problem çözme yeteneği gelişmiş, yeni fikirlere açık, özgüven ve sorumluluk duygusuna sahip, Atatürk ilkelerine bağlı, demokratik değerleri benimsemiş, milli kültürü özümsemiş, farklı kültürleri yorumlayabilen bilgi toplumu insanını yetiştirmeyi amaçlayan eğitim politikası temel alınmış ve bu yönde başlatılmış olan çalışmaları her kademedede hızlandırarak sürdürmek, eğitimin niteliğini arttırmak ve eğitim hizmetlerine erişimi yaygınlaştırmaktır.

B-Amaç ve Hedefler

Amaç 1: Eğitim ve öğretimdeki kalitenin yükseltilmesi.

Stratejik Hedef 1.1: Ders programlarının güncelleştirilmesi ve geliştirilmesi.

Stratejik Hedef 1.2: Seçmeli ders sayısının artırılması.

Stratejik Hedef 1.3: Öğrencilerin kütüphane hizmetlerinden daha fazla yararlanabilmelerinin sağlanması.

Stratejik Hedef 1.4: Yabancı okutman ve öğretim üyesi sayısının artırılması ve üniversitede en az bir yarıyıl süreyle eğitim vermelerinin sağlanması.

- Stratejik Hedef 1.5: Tüm bölümlerin, eğitim-öğretim için gerekli araç, gereç ve teknik donanım ihtiyaçlarının karşılanması.
- Stratejik Hedef 1.6: Yan dal ve çift ana dal programlarının açılması.
- Stratejik Hedef 1.7: Uygulamalı derslerin verimliliğinin ve güncelliğinin artırılması.
- Stratejik Hedef 1.8: Web ortamının daha etkin olarak yararlanılabilecek bir duruma getirilmesi.
- Stratejik Hedef 1.9: Erasmus-Socrates değişim programlarından yararlanan öğrenci sayısının artırılması.
- Stratejik Hedef 1.10: Öğrencilerin, bilgisayar laboratuvarlarından ders saatleri dışında da yararlanabilmelerinin sağlanması.
- Stratejik Hedef 1.11: Şirketlerle yapılan staj anlaşmalarının sayısının artırılması ve içeriklerinin genişletilmesi.
- Stratejik Hedef 1.12: Öğrencilerin kariyer hedeflerinin daha geniş bir perspektiften değerlendirilmesi
- Stratejik Hedef 1.13: Öğrencilere sunulan sosyal hizmetlerin iyileştirilmesi.
- Stratejik Hedef 1.14: Üniversitede otomasyon dahilinde öğrenci işleri programının gerçekleştirilmesi,

Amaç 2: Mevcut lisansüstü programların güçlendirilmesi ve yeni programlar açılması.

- Stratejik Hedef 2.1: Mevcut yüksek lisans programlarının güncellenmesi ve seçmeli ders sayılarının artırılması.
- Stratejik Hedef 2.2: Yüksek lisans ve doktora eğitiminde ortak diploma veren programların açılması.
- Stratejik Hedef 2.3: Yüksek lisans ve doktora programlarında dil kısıtının aşılması
- Stratejik Hedef 2.4: Yüksek lisans programlarımızın uluslararası değişim programlarına dahil edilmesi.
- Stratejik Hedef 2.5: Tüm yüksek lisans ve doktora öğrencilerine “bilim etiği” konusunda eğitim verilmesi.

Amaç 3: Bilimsel araştırma, yayın ve etkinliklerin artırılması.

- Stratejik Hedef 3.1: Üniversite bilim politikasının belirlenmesi.
- Stratejik Hedef 3.2: Araştırma fonlarına desteklenen proje sayısının artırılması.
- Stratejik Hedef 3.3: Öğretim üyelerinin uluslararası değişim programlarından daha fazla yararlanmalarının sağlanması.
- Stratejik Hedef 3.4: Öğretim elemanlarının daha fazla sayıda uluslararası ortak bilimsel çalışma yapmaları ve projelere katılımlarının özendirilmesi.
- Stratejik Hedef 3.5: Yüksek lisans ve doktora tezlerinin basılması.
- Stratejik Hedef 3.6: SCI ve SSCI indeklerine giren yayınlarda yer alan bilimsel çalışma sayısının artırılması.
- Stratejik Hedef 3.7: Araştırma çalışma gruplarının oluşturulması.

- Stratejik Hedef 3.8: Ulusal ve uluslararası projelere katılımın artırılması.
Stratejik Hedef 3.9: Genç arařtırmacıların teřvik edilmesi ve desteklenmesi
Stratejik Hedef 3.10: Bilimsel sinerjinin en üst seviyede tutulabilmesi.
Stratejik Hedef 3.11: Arařtırma merkezlerinin daha dinamik bir yapıya kavuřturularak etkinliklerin artırılması.
Stratejik Hedef 3.12: Ulusal ve uluslararası bilimsel etkinliklere katılımın artırılması.

Amaç 4: Kaynakların etkin olarak kullanılabilmesi, geliştirilmesi ve paydařlarla olan iliřkilerin güçlendirilmesi.

- Stratejik Hedef 4.1: Stratejik toplam kalite yönetiminin benimsenmesi.
Stratejik Hedef 4.2: İnsan kaynaklarından daha etkin ve verimli olarak yararlanılması.
Stratejik Hedef 4.3: Üniversitenin tüm birimlerindeki görev, yetki ve sorumlulukların ayrıntılı olarak tanımlanacağı yeni bir çalıřmanın yapılması.
Stratejik Hedef 4.4: Bilgi iřlem alt yapısının ve sisteminin geliştirilmesi.
Stratejik Hedef 4.5: Fiziki mekanların daha etkin ve verimli kullanılabilmesinin saęlanması.
Stratejik Hedef 4.6: Eęitim-öęretimde profesyonel yönetici ve uzmanlardan yararlanılması.
Stratejik Hedef 4.7: Döner sermaye gelirlerinin artırılması.
Stratejik Hedef 4.8: İř dünyası ile iliřkilerin geliştirilmesi.
Stratejik Hedef 4.9: Kamuoyuna açık eęitim semineri ve toplantı sayısının artırılması.
Stratejik Hedef 4.10: Yeni fakülte ve Yüksekokulların Açılması.
Stratejik Hedef 4.11: Üniversitenin kendi ürettięi kaynakların kullanımında özerkliği saęlayabilmek için gerekli giriřimlerde bulunulması.

Amaç 5: Fiziki mekanların çoęaltılması ve korunma

- Stratejik Hedef 5.1: Fiziki mekanların çoęaltılması ve korunması

Amaç 6: Bütçe imkanlarının sayılan stratejik hedeflere varılmasını saęlayacak şekilde artırılması

- Stratejik Hedef 6.1: Bütçemizde artış saęlanması.
Stratejik Hedef 6.2: Üniversitemizin stratejik hedeflerinin geliştirilmesi için her düzeyde temas yapılması ve bilgi verilmesi.
Stratejik Hedef 6.3: İlkokul Kampüsü'nün örnek bir şekilde tamamlanmasının saęlanması.
Stratejik Hedef 6.4: Özkaynakların özerk kullanımının saęlanması.

C- Performans Hedef ve Göstergeleri ile Kaynak İhtiyacı

Galatasaray Üniversitesi Performans hedeflerinin belirlenmesi aşamasında temel kısıt idarenin program döneminde sahip olabileceği kaynaklardır. Galatasaray Üniversitesi'nin Bütçe Kanununda belirtilen 2011 yılı ödeneği 44.643.000,00 TL'dir.

PROGRAM DÖNEMİNDE ÖNCELİK VERİLENLER VE GEREKÇELERİ

Üniversitenin 2008-2012 stratejik planında 6 stratejik amaç ve 42 stratejik hedef belirlenmiştir. 2012 yılında 42 stratejik hedeften 10'u öncelikli görülmüştür.

Amaç 1 : Eğitim ve öğretimdeki kalitenin yükseltilmesi.

Stratejik Hedef 1.7 : Uygulamalı derslerin verimliliğinin ve güncelliğinin artırılması.

Uygulamalı derslerin verimliliğini ve güncelliğini artırarak öğrencilerin teknik kapasitelerini geliştirmek hedeflenmiştir. Bu hedefe ulaşmak, gerekli yazılımlar ve laboratuvar koşullarının sağlanmasına bağlıdır. Bu nedenle, üniversitemizin daha fazla kaynak bulması, yeni teknik elemanlar istihdam etmesi ve bunların bu alanlara aktarması gerekmektedir.

Stratejik Hedef 1.12: Öğrencilerin kariyer hedeflerinin daha geniş bir perspektiften değerlendirilmesi.

Öğrencilerin kariyer hedeflerini belirlerken daha geniş bir perspektiften bakarak ulusal piyasalar yanında uluslararası işgücü piyasalarına da dahil olmaları için gerekli çalışmalar yapılması hedeflenmiştir. Bu çalışmalarda şirketlerin ve bazı öğrenci klüplerinin de görüş ve desteklerinden yararlanacaktır.

Stratejik Hedef 1.13: Öğrencilere sunulan sosyal hizmetlerin iyileştirilmesi.

Öğrencilere sunulan sağlık, barınma, beslenme, spor, kültür gibi konulardaki sosyal hizmetlerin, plan dönemi boyunca, sürekli olarak iyileştirilmesine çalışılması ve daha geniş

bir kitleye sunulabilmesi hedeflenmiştir. Bu hedefe ulaşmadaki başarımız, öğrencilerimizin moral motivasyonları, gelişimleri ve eğitim sürecindeki başarıları üzerinde olumlu etkiler sağlayacaktır.

Amaç 3 : Bilimsel araştırma, yayın ve etkinliklerin artırılması.

Stratejik Hedef 3.3: Öğretim üyelerinin uluslararası değişim programlarından daha fazla yararlanmalarının sağlanması.

Üniversitemizin, eğitim-öğretim ve araştırmadaki ulusal başarının yanında, uluslararası alanda da söz sahibi olmak hedefi vardır. Yabancı üniversitelerle yapılacak işbirliği, öğrenci ve öğretim üyesi değişimleri bu doğrultuda önemli rol oynamaktadır. Galatasaray Üniversitesi lisans öğrencileri Sokrates-Erasmus değişim programlarından yararlanarak, eğitimlerini başta Fransız Üniversiteleri olmak üzere Avrupa'nın farklı ülkelerindeki üniversitelerde sürdürmek olanağına sahiptirler. Ancak, Sokrates-Erasmus değişim programları şimdilik sadece öğrenci değişimi ve ders uyumlaştırma çalışmalarına odaklanmıştır. Öğretim üyesi değişimi sayısal olarak arzulanan şeyenin çok altındadır. Plan dönemine, her yıl daha fazla sayıda öğretim üyesinin değişime dahil olmasının sağlanması hedeflenmiştir.

Üniversitemizin, eğitim-öğretim ve araştırmadaki ulusal başarının yanında, uluslararası alanda da söz sahibi olma hedefi vardır. Bu nedenle öğretim üyelerinin uluslararası değişim programlarından daha fazla yararlanmaları önemli rol oynamaktadır.

Stratejik Hedef 3.4: Öğretim elemanlarının daha fazla sayıda uluslararası ortak bilimsel çalışma yapmaları ve projelere katılımlarının özendirilmesi.

Plan dönemi boyunca, öğretim elemanlarının, özellikle de genç araştırmacıların yabancı üniversitelerindeki öğretim elemanları ile daha fazla sayıda ortak bilimsel çalışma, proje ve araştırma yapmalarının özendirilmeleri ve desteklenmeleri hedeflenmiştir.

Stratejik Hedef 3.9: Genç araştırmacıların teşvik edilmesi ve desteklenmesi.

Plan dönemi boyunca, yapılacak araştırma ve projelere özellikle genç öğretim elemanlarının aktif olarak katılımının sağlanması hedeflenmiştir.

Stratejik Hedef 3.10: Bilimsel sinerjinin en üst seviyede tutulabilmesi.

Bölümler içindeki araştırma potansiyelini harekete geçirmek amacıyla bilimsel nitelikli seminerlere devam edilmesi ve seminer programlarını genişleterek farklı bölümlerden araştırmacıların da dinleyici veya katılımcı olarak yer almalarını sağlamak ve bu seminerlerin ulusal nitelikli prestijli seminerlere dönüştürülmesi hedeflenmektedir.

Seminerler genç öğretim elemanlarının bilimsel çalışmalarının sunulmasına olanak sağlamak, tartışmak ve bilimsel etkinliklerde etkili sunum kapasitelerini geliştirmek için önemli bir olanaktır. Her öğretim elemanının yılda en az bir, doktora öğrencilerinin ise en az iki sunum yapmasının sağlanması için gerekli çalışmalar sürdürülecektir.

Ulusal ve uluslararası bilimsel yayın sayısını ve niteliğini artırmak amacıyla, öğretim elemanlarının çalışmalarını çeşitli etkinliklerde sunmaları teşvik edilecektir. Böylelikle diğer araştırmacılarla işbirliği ve fikir alışverişine olanak sağlanmış olacaktır. Bu amaç doğrultusunda üniversite araştırma fonunun sağladığı finansman desteğinin de etkin olarak kullanılmasına özen gösterilecektir. Böylelikle nitelikli bilimsel yayın sayısının da artacağı düşünülmektedir.

Amaç 4 : Kaynakların etkin olarak kullanılabilmesi, geliştirilmesi ve paydaşlarla olan ilişkilerin güçlendirilmesi.

Stratejik Hedef 4.6. Eğitim-öğretimde profesyonel yönetici ve uzmanlardan yararlanılması.

Üniversitemizin çeşitli bölümlerinde lisans ve yüksek lisans programlarında verilen derslerde, akademik kadromuzdaki öğretim üyeleri ve görevlileri dışında, iş dünyasından gelen profesyonel yönetici ve uzmanların da deneyimlerinden ve hizmetlerinden yararlanılmaktadır. Öğretim kadromuzda hizmet veren bu elemanlar, konularında çok önemli bir birikime sahip, uygulamayı çok iyi bilen uzmanlar olup çoğu doktora derecesine de sahip profesyonel yöneticilerdir. Bu uzmanların üniversitemizde ders vermeleri öğrencilerimizin iş dünyasını ve iş dünyasındaki uygulamaları tanımaları açısından çok yararlı olduğu gibi, nitelikli öğrencilerimizin staj yeri bulma ve mezuniyet sonrası iş bulma konularında da çok önemli yararlar sağlamaktadır. Bu nedenle, plan dönemi boyunca, iş dünyasından gelen profesyonel yönetici ve uzmanların birikim ve hizmetlerinden yararlanılması konusundaki ilişki ve girişimlerimizin, dengeli bir biçimde, sürdürülmesi hedeflenmiştir.

Stratejik Hedef 4.8: İş dünyası ile ilişkilerin geliştirilmesi.

Plan dönemi boyunca, Türkiye’de faaliyet gösteren Fransız kökenli firmalarla devam eden staj konvensiyonların çerçevesini genişletmek üzere çalışmalar sürdürülecek, ayrıca Türk firmalarıyla da benzer anlaşmalar yapılarak öğrencilerin staj yeri bulma konusundaki problemleri daha kolaylıkla çözümlenebilecektir. Bunun dışında öğrencilerimizin bitirme ödevlerini şirketlerde çalışarak yapmalarına yardımcı olacak staj olanakları yaratmak hedeflenmiştir. Bitirme ödevlerinin hazırlanması sürecinde sektörlerle işbirliği olanaklarını geliştirmek ve araştırma yapmak isteyen öğrencileri bu sektörlere yönlendirmek hedeflenmiştir.

Sektörlerin ve şirketlerin gereksinimleri dikkate alınarak eğitim programları, seminer ve konferanslar düzenlenecektir.

Sektörlerle ilgili araştırmalara daha fazla önem verilmesi ve daha fazla araştırma yapılmasının sağlanması hedeflenmiştir. Bu sayede sektörlerin de eğitime desteği sağlanmış olacaktır. Ayrıca öğretim elemanları ve öğrencilerin, kamu ve sivil toplum kuruluşlarıyla daha yakın ilişkiler içine girerek, sosyal içerikli projeler yapmaları özendirilecektir.

Ekonomik araştırma birimleri, uluslararası araştırma kurumları, finans kuruluşları ve büyük firmalarla araştırma ve proje odaklı ilişkiler geliştirilecek ve bununla ilgili olarak araştırma ve projelere katılım ve teklif sunumları teşvik edilecektir.

Stratejik Hedef 4.11: Üniversitenin kendi ürettiği kaynakların kullanımında özerkliği sağlayabilmek için gerekli girişimlerde bulunulması.

Üniversitemiz eğitim-öğretim, bilimsel çalışma ve araştırma konularında en iyiyi üretmeyi ve sadece Türkiye’nin değil Avrupa’nın önde gelen üniversiteleri arasında yer almayı hedeflemiştir. Günümüzün rekabetçi ortamında başarılı olabilmek, büyük ölçüde fiziki ve mali kaynakların gücüne ve bunların etkin ve verimli bir biçimde kullanılabilmesine bağlıdır. Üniversitemiz mali kaynaklarının bir kısmını kendi çalışma ve faaliyetleriyle sağlamaktadır. Bu konuda, döner sermaye gelirleri ve enstitülerin gelirlerinden katma bütçeye aktarılan araştırma fonları giderek artmaktadır. Üniversitemizin, vizyon ve misyonu ışığı altında, belirlediği hedeflerine ulaşabilmesi kaynaklarını özerkçe kullanabilmesine de bağlıdır. Ancak mevcut mali uygulama üniversite kaynaklarının özerk bir biçimde kullanılmasını olanaksız kılmaktadır. Üniversitemiz, kamu otoritesinin denetimi altında, kendi olanaklarıyla daha fazla mali kaynak üretmeyi ve bu kaynakları özerk bir biçimde kullanmayı hedeflemektedir. Konuyla ilgili olarak, ilgili merciler nezdindeki girişimler sürdürülecektir.

D-Performans Verilerinin Kaynakları ve Güvenilirliği

Performans verilerinin kaynakları ve güvenilirliği, harcama birimlerinin önceki yıllara ait gerçekleşen harcamaları ve faaliyet – projelerine ilişkin maliyet analiz çalışmaları esas alınarak hazırlanmıştır.

Tablo : 2

KODU	AÇIKLAMA	2010		2011		2012 BÜTÇE TEKLİFİ
		KBÖ	HARCAMA	KBÖ	HAZİRAN SONU HARCAMA	
01	PERSONEL GİDERLERİ	16.744.000	17.414.367	20.796.000	10.584.472	22.821.000
02	SOSYAL GÜVENLİK KURUMUNA DEVLET PRİMİ GİDERLERİ	2.757.000	2.822.326	3.157.000	1.664.378	3.530.000
03	MAL VE HİZMET ALIM GİDERLERİ	8.793.000	5.181.836	10.503.000	2.897.190	11.514.000
04	FAİZ GİDERLERİ					
05	CARİ TRANSFERLER	1.474.000	2.822.932	3.187.000	3.680.715	1.630.000
06	SERMAYE GİDERLERİ	13.000.000	12.962.733	7.000.000	2.021.656	8.000.000
07	SERMAYE TRANSFERLERİ					
08	BORÇ VERME					
09	YEDEK ÖDENEKLER					
	GENEL TOPLAM	42.768.000	41.204.195	44.643.000	20.848.410	47.495.000

Tablo : 3

EKONOMİK SINIFLANDIRMA DÜZEYİNDE ÖDENEK TEKLİFLERİ İÇMALİ							
KODU	AÇIKLAMA	2010		2011		2012	
		KBÖ	HARCAMA	KBÖ	HAZİRAN SONU HARCAMA	YILSONU HARCAMA TAHMİNİ	BÜTÇE
01	PERSONEL GİDERLERİ	16.744.000	17.414.367	20.796.000	10.584.472	20.599.700	22.821.000
1	MEMURLAR	14.985.000	15.966.116	18.645.000	9.713.809	18.484.200	21.326.000
2	SÖZLEŞMELİ PERSONEL	1.058.000	1.034.050	1.259.000	618.976	1.228.500	917.000
3	İŞÇİLER	0	0	0	0	0	0
4	GEÇİCİ PERSONEL	341.000	243.219	532.000	178.200	527.000	378.000
5	DİĞER PERSONEL	360.000	170.983	360.000	73.485	360.000	200.000
7	MİLLETVEKİLLERİ	0	0	0	0	0	0
8	CUMHURBAŞKANI ÖDENEĞİ	0	0	0	0	0	0
9	İSTİHBARAT PERSONELİ	0	0	0	0	0	0

02	SOSYAL GÜVENLİK KURUMLARINA DEVLET PRİMİ GİDERLERİ	2.757.000	2.822.326	3.157.000	1.664.378	3.163.200	3.530.000
1	MEMURLAR	2.654.000	2.772.705	3.050.000	1.631.790	3.058.000	3.398.000
2	SÖZLEŞMELİ PERSONEL	53.000	29.372	50.000	23.734	49.200	58.000
3	İŞÇİLER	0	0	0	0	0	0
4	GEÇİCİ PERSONEL	50.000	20.250	57.000	8.853	56.000	74.000
5	DİĞER PERSONEL	0	0	0	0	0	0
7	MİLLETVEKİLLERİ	0	0	0	0	0	0
9	İSTİHBARAT PERSONELİ	0	0	0	0	0	0
03	MAL VE HİZMET ALIM GİDERLERİ	8.793.000	5.181.836	10.503.000	2.897.190	9.273.400	11.514.000
1	ÜRETİME YÖNELİK MAL VE MALZEME ALIMLARI	0	0	0	0	0	0
2	TÜKETİME YÖNELİK MAL VE MALZEME ALIMLARI	2.038.000	1.565.083	2.528.000	743.294	2.124.900	2.858.000
3	YOLLUKLAR	1.030.000	204.072	1.052.000	107.093	1.047.000	1.090.000
4	GÖREV GİDERLERİ	8.000	6.068	11.000	7.519	11.000	11.000
5	HİZMET ALIMLARI	4.570.000	2.857.795	5.719.000	1.885.987	5.042.500	6.201.000
6	TEMSİL VE TANITMA GİDERLERİ	60.000	32.756	60.000	25.016	60.000	90.000
7	MENKUL MAL ALIM, BAKIM VE ONARIM GİDERLERİ	946.000	320.151	938.000	102.565	834.700	1.089.000
8	GAYRİMENKUL MAL BAKIM VE ONARIM GİDERLERİ	141.000	139.124	161.000	20.800	119.300	175.000
9	TEDAVİ VE CENAZE GİDERLERİ	0	56.787	34.000	4.916	34.000	0
04	FAİZ GİDERLERİ	0	0	0	0	0	0
1	KAMU İDARELERİNE ÖDENEN İÇ BORÇ FAİZ GİDERLERİ	0	0	0	0	0	0
2	DİĞER İÇ BORÇ FAİZ GİDERLERİ	0	0	0	0	0	0
3	DIŞ BORÇ FAİZ GİDERLERİ	0	0	0	0	0	0
05	CARİ TRANSFERLER	1.474.000	2.822.932	3.187.000	3.680.715	3.162.000	1.630.000
1	GÖREV ZARARLARI	1.100.000	1.118.235	2.781.000	2.197.585	2.781.000	1.195.000
2	HAZİNE YARDIMLARI	0	0	0	0	0	0
3	KAR AMACI GÜTMİYEN KURULUŞLARA YAPILAN TRANSFERLER	250.000	1.584.824	275.000	1.423.000	250.000	294.000
4	HANE HALKINA YAPILAN TRANSFERLER	118.000	118.207	125.000	60.130	125.000	134.000
5	DEVLET SOSYAL GÜVENLİK KURUMLARINDAN HANE HALKINA YAPILAN FAYDA ÖDEMELERİ	0	0	0	0	0	0
6	YURTDIŞINA YAPILAN TRANSFERLER	6.000	1.666	6.000	1.666	6.000	7.000
8	GELİRDEN AYRILAN PAYLAR	0	0	0	0	0	0
06	SERMAYE GİDERLERİ	13.000.000	12.962.733	7.000.000	2.021.656	7.140.000	8.000.000
1	MAMUL MAL ALIMLARI	3.750.000	2.154.377	1.900.000	315.376	2.040.000	2.250.000
2	MENKUL SERMAYE ÜRETİM GİDERLERİ	0	0	0	0	0	0
3	GAYRİ MADDİ HAK ALIMLARI	100.000	87.975	100.000	7.186	100.000	200.000
4	GAYRİMENKUL ALIMLARI VE KAMULAŞTIRMASI	0	0	0	0	0	0
5	GAYRİMENKUL SERMAYE ÜRETİM GİDERLERİ	6.900.000	9.428.296	3.100.000	910.009	3.100.000	3.100.000
6	MENKUL MALLARIN BÜYÜK ONARIM GİDERLERİ	0	0	0	0	0	0
7	GAYRİMENKUL BÜYÜK ONARIM GİDERLERİ	2.250.000	1.292.085	1.900.000	789.084	1.900.000	2.450.000
8	STOK ALIMLARI	0	0	0	0	0	0
9	DİĞER SERMAYE GİDERLERİ	0	0	0	0	0	0
07	SERMAYE TRANSFERLERİ	0	0	0	0	0	0
1	YURTIÇI SERMAYE TRANSFERLERİ	0	0	0	0	0	0
2	YURTDIŞI SERMAYE TRANSFERLERİ	0	0	0	0	0	0
08	BORÇ VERME	0	0	0	0	0	0
1	YURTIÇI BORÇ VERME	0	0	0	0	0	0
2	YURTDIŞI BORÇ VERME	0	0	0	0	0	0
TOPLAM		42.768.000	41.204.195	44.643.000	20.848.410	43.338.300	47.495.000

E- Diğer Hususlar

Yönetim ve İç Kontrol Sistemi:

5018 sayılı Kamu Mali Yönetim ve Kontrol Kanunu ile kamu idarelerinde Maliye Başkanlığı veya Bütçe Dairesi Başkanlığı tarafından yürütülen işlemlerin, bu idarelerde malî yönetim ve kontrol sistemleri kurularak kendileri tarafından yapılması öngörülmüştür. Buna istinaden 1050 sayılı Kanunla kurulmuş olan Maliye Başkanlığı veya Bütçe Dairesi Başkanlıkları 5018 sayılı Kanunla kaldırılarak yerine Mali Hizmetler Birimlerinin kurulması hüküm altına alınmıştır.

Galatasaray Üniversitesi Strateji Geliştirme Daire Başkanlığı 5018 sayılı Kamu Mali Yönetim ve Kontrol Kanununun 60. maddesinde sayılan görev ve mali hizmetleri yürütmek üzere 5436 sayılı Kamu Malî Yönetimi ve Kontrol Kanunu ile Bazı Kanun ve Kanun Hükmünde Kararnamelerde Değişiklik Yapılması Hakkında Kanunun 15. maddesine dayanarak 01/01/2006 tarihinde kurulmuştur. Başkanlık, 26084 sayılı Resmi Gazetede yayınlanan 2006/9972 karar sayıısı ile Strateji Geliştirme Birimlerinin Çalışma Usul ve Esasları Hakkında Yönetmeliğe uygun olarak iç yapısını oluşturmakta ve bu esaslar dahilinde hizmet vermektedir. Strateji Geliştirme Daire Başkanlığı; Bütçe ve Performans Müdürlüğü, Stratejik Yönetim ve Planlama Müdürlüğü, İç Kontrol Müdürlüğü, Muhasebe, Kesin Hesap ve Raporlama Müdürlüğü olmak üzere 4 alt birimden oluşmaktadır.

5018 sayılı Kanun ile iç kontrol mekanizması kamu idarelerinin mali yönetim ve kontrol sistemleri; harcama birimleri, muhasebe ve mali hizmetler ile ön mali kontrol ve iç denetimden oluşmaktadır.

Üniversitede üst yöneticiye doğrudan bağlı olarak çalışması öngörülen iç denetçilik mekanizması henüz oluşturulmamış olmasına rağmen iç kontrol sisteminin diğer faktörleri üst yönetim ve Strateji Geliştirme Daire Başkanlığı aracılığıyla aktif olarak işlemektedir.

Üniversitede bulunan harcama birimleri kendi harcamalarında iç kontrolünü yapmasına rağmen ödeme aşamasında Strateji Geliştirme Daire başkanlığının ilgili birimleri yetkileri kapsamında muhasebe ve ön mali kontrol denetimini yapmakla yükümlüdür.

İç denetim, kurumun her türlü etkinliğini geliştirmek, iyileştirmek ve kuruma değer katmak amacıyla, bağımsız ve tarafsız bir şekilde güvence ve danışmanlık hizmeti vermektedir.

İç kontrol sistemi ile faaliyetlerin etkin ve verimli sonuçlar üretmesi, mali bilgilerin güvenilir olması, yasa ve yönetmeliklere uygun çalışılması amaçlanmaktadır. İç denetçiler, risk yönetimi, iç kontrol ve yönetim süreçlerinin etkinliği ve verimliliğinin değerlendirilmesi ve geliştirilmesi için sistematik yaklaşımlar geliştirerek kurumun hedeflerinin gerçekleştirilmesine yardımcı olurlar .

Üniversitemizin aşağıda belirlenen güçlü ve zayıf yönleri vardır. Galatasaray Üniversitesinin orta ve uzun vadeli program ve stratejisi, bu zayıflıkları giderek azaltarak, kuvvetli yönlerini çoğaltmaktır. Bu husus, 2008-2012 Strateji Programının da ana hedefidir.

a) GÜÇLÜ YÖNLER

- Güçlü ve köklü bir eğitim ve öğretim geleneği, Galatasaray imajına duyulan güven,
- Uluslararası standartlara uygun eğitim, Bölümlerdeki deneyimli öğretim üyeleri, oldukça genç ve dinamik bir akademik kadro,
- Öğretim kadrosunun Türkiye, Avrupa ve Amerika'nın güçlü üniversitelerinde yetişmiş olması,
- Güçlü bir kütüphane, Fransızca eğitim,
- Başta Fransa olmak üzere 40'dan fazla Avrupa üniversitesi ile değişim programı anlaşması bulunması,
- Fransa, Belçika ve İsviçre üniversiteleriyle yakın işbirliği, Fransa Hükümeti'nin eğitime desteği,
- Ulusal ve uluslararası bilimsel faaliyetlere katılım,
- Ulusal ve uluslararası düzeyde yapılan bilimsel yayınlar,
- Socrates-Erasmus programlarında karşılıklı yüksek öğrenci değişim oranı, Öğrencilerin çok büyük bir bölümünün en az iki yabancı dil bilmeleri (Fransızca ve İngilizce),
- Üniversite kampüsünün merkezi konumu, Üniversite kampüsünün doğal konumu,
- Kalabalık olmayan sınıflar (genellikle 30-35 kişi), Öğrenci kalitesi,

- Akademik kadrodaki dinamizmin öğrencilerin arařtırmalarına ve bilimsel heyecanına katkısı,
- Galatasaray camiasının olumlu katkıları,
- Çoęu bölümün, ÖSS sınavları sonucunda, giriş puanlarına göre (burslu öğrenciler hariç) tercih edilen bölümler arasında Türkiye'de ilk üç üniversite arasında olması,
- Türkiye'nin en güçlü ve en çok tercih edilen Hukuk fakültesine sahip olması,
- Yüksek Öğretim Kurumu'nun öğretim üyesi başına indeksli uluslararası yayın sıralamasında 2004 ve 2005 yıllarında birinci sırada olan Endüstri Mühendislięi Bölümü,
- Bilimsel arařtırmalara verilen destek, lisans ve lisansüstü program çeşitlilięi,
- Arařtırma görevlilerinin Fransa ve dięer Avrupa ülkeleri üniversitelerinde doktora yapabilme olanakları,
- Öğrencilere yakın ilgi,
- Mezun öğrencilerin uluslararası yüksek lisans ve doktora burslarından yararlanabilmeleri,
- Mezunlarının kolayca iş bulabilmesi, Sosyal faaliyetler,
- Fransız firmaların iş ve arařtırma talepleri,
- Avrupa üniversitelerinin öğretim üyesi ve öğrenci deęişimi, ve arařtırma konularındaki artan talepleri,
- Danışman -öğrenci ilişkisi.

b) ZAYIF YÖNLER

- Akademik ve idari kadrolardaki kısıtlamalar,
- Yetersiz bütçe,
- Döner sermaye gelirlerinin yetersizlięi ve kullanımındaki güçlükler, Bütçe kalemlerindeki kısıtlamalar ve blokajlar,
- Özellikle Fransızca hazırlık sınıfları başta olmak üzere yeterli sayıda Fransız öğretim elemanının olmayışı,
- İkinci Öğretim Tezsiz Yüksek Lisans programları dışındaki lisansüstü programlarda öğretim dilinin Fransızca olması,

- Araştırma dili olarak genel kabul gören İngilizce'nin lisansüstü eğitimde etkinliğinin yetersiz olması,
- Uluslararası indeksli yayınlara giren bilimsel yayın ve atıf sayısının yetersizliği (Endüstri Mühendisliği Bölümü hariç),
- Yabancı üniversitelerle olan ilişkilerin büyük ölçüde öğrenci değişimine ve ders programları arasındaki uyumunun sağlanmasına odaklanması,
- Başta Fransa olmak üzere Avrupa üniversiteleriyle yapılan ortak proje ve araştırma sayısındaki yetersizlik,
- Öğrenci işleri otomasyon sisteminin yetersizliği,
- Bilgi İşlem Merkezi'nin etkin çalışmaması nedeniyle profesyonel bilgi işlem faaliyetleri ve yönetimi ihtiyacı,
- Bilgi işlem faaliyetleriyle ilgili teknik personel sayısındaki yetersizlik,
- Merkezi veri tabanı uygulamaları,
- Kütüphanenin, bütçe sorunları nedeniyle, hafta içi saat 17:00'den sonra ve hafta sonları kapalı olması,
- Uluslararası projelere katılımın eksikliği, İdari personel sayısındaki yetersizlik,
- Bölüm sekretaryalarının bulunmaması ve bazı idari işlerin öğretim üye ve yardımcıları tarafından yapılması,
- Yabancı dil bilen idari personel sayısı, Kampüs alanında genişleme olanaksızlığı, Spor yapılabilecek alanların bulunmaması,
- Ortak kullanıma açık bilgisayar laboratuvarı eksikliği,
- Yüksek lisans programlarına ayrılan Fransızca hazırlık sınıfı kontenjanlarının çok sınırlı olması,
- Öğrenci barınma olanakları,
- Yüksek lisans öğrencilerine eğitim dışında sunulan hizmetlerdeki yetersizlikler,
- Park yeri sorunu,
- Araştırma görevlisi temininde talep ve bütçe kısıtları,
- Sınırlı fiziki olanaklar nedeniyle öğretim üyesi ve yardımcılarının kalabalık mekanlarda çalışmak zorunda olmaları,
- Bilgi teknolojilerinin derslerde yeterince kullanılamaması, Organizasyon ve eğitimle için gerekli yazılım programlarının eksikliği,

- Fen-Edebiyat Fakültesi'nin çeşitli bölümlerden mezun olan öğrencilerin öğretmenlik formasyonu alamamış olması nedeniyle öğretmenlik hakkından yararlanamaması,
- Web sitesinin güncellenmesi,
Kurumsallaşma sürecindeki yavaşlık,
- Az sayıda doktora programı,
- Araştırmayı teşvik edici ödül sisteminin uygulamasındaki aksaklıklar,
- Mali özerkliğin olmaması nedeniyle Üniversite-İş Dünyası işbirliğinin arzulanan seviyede olmaması.

c) FIRSATLAR

- Üniversitenin kamuoyundaki olumlu imajı,
- Köklü geçmişi olan bir eğitim kurumu olma niteliği,
- Dayanışmaya önem veren bir topluluk, Üniversitenin merkezi ve doğal konumu,
- Avrupa kurumları ile doğrudan ilişki,
- Küreselleşme ile gelen rekabetin bilimin desteğine olan ihtiyacı artırması,
- Ülkenin ekonomik gelişimine paralel olarak eğitim, bilgi ve bilim insanlarına olan ihtiyacın artması,
- Ekonomik ve sosyal gelişmelere paralel olarak sektörlerin nitelikli işgücüne olan talebinin artması,
- İyi derecede yabancı dil bilen nitelikli işgücüne olan talepteki artış,
- Devletin eğitim ve bilimsel araştırmalara verdiği destekteki artış,
- Ulusal ve uluslararası projelere katılım olanakları,
- Bilimsel çalışmayı teşvik eden ödül sistemlerindeki gelişmeler,
- Avrupa Birliği ile bütünleşme gerekliliği (FP 6, FP7, Socrates-Erasmus öğrenci ve öğretim üyesi değişim programları),
- Yabancı sermaye ve yatırımların Türkiye'ye gelme eğilimi,
- Türkiye'de yatırım yapan ve faaliyet gösteren Fransız şirketlerinin sayısındaki artış eğilimi,
- Araştırma ve eğitimin giderek önem kazanması,
- Bilgi teknolojilerindeki gelişmelerin bilgiye ulaşma olanaklarını artırması,

- Üniversite-İş dünyası ilişkilerindeki gelişmeler,
- Sayısı giderek artan Üniversitelerin öğretim elemanı ihtiyaçları,
- Genç ve dinamik bir nüfus yapısı,
- Avrupa üniversitelerinin artan işbirliği talepleri, Eğitim dili olarak, Fransızca yanında,
- İngilizce'ye verilen önemin giderek artması,
- Özel ödenekten sağlanan araştırma fonlarındaki olumlu gelişmeler,
- Sadece ulusal seviyede değil uluslararası bilim çevrelerinde de söz sahibi olabilme arzu ve bilincinin artıyor olması,
- Öğretim üyelerinin başta Fransa olmak üzere çeşitli Avrupa üniversitelerinde araştırma yapma ve ders verme olanakları,
- Fransa ve diğer Avrupa ülkeleri hükümetlerinin ve Fransa Büyük Elçiliği 'nin verdiği yüksek lisans ve doktora bursları,
- Öğretim üyelerinin dahil oldukları akademik ağlar (network),
- Tezsiz yüksek lisans programlarına olan talebin artış eğilimi,
- Yabancı öğrencilerin Türk üniversitelerine olan talebindeki gelişmeler,
- Galatasaray Spor Kulübü ile sportif faaliyetler konusunda işbirliği olanakları.

Galatasaray Üniversitesi yukarıda da belirtildiği ve 2008-2012 Stratejik Planında da yer aldığı gibi, elindeki fırsatları azami olarak değerlendirecek ve kuvvetli taraflarını en üst düzeye çıkartırken, zayıf taraflarını da en alt düzeye indirecektir.

III- MALİ BİLGİLER

GALATASARAY ÜNİVERSİTESİ GELİR CETVELİ

Tablo : 4

AÇIKLAMA	2010	2011	2012
	GERÇEKLEŞME	HAZİRAN SONU GERÇEKLEŞME	BÜTÇE TEKLİFİ
Şartname, Basılı Evrak, Form Satış Gelirleri	16.701	7.200	10.000
Kitap,Yayın vb. Satış Gelirleri	840	433	1.000
Muayene, denetim ve kontrol ücretleri	157	0	0
Örgün ve Yaygın Öğretimden Elde Edilen Gelirler	3.775.309	719.284	1.200.000
İkinci Öğretimden Elde Edilen Gelirler	87.870	46.313	100.000
Tezsiz Yüksek Lisans Gelirleri	4.059.060	1.995.345	5.000.000
Tezli Yüksek Lisans Gelirleri	219.591	120.734	220.000
Doktora Gelirleri	57.353	29.620	60.000
Yurt Yatak Ücreti Gelirleri	0	0	500.000
Diğer hizmet gelirleri	0	1.272.736	1.720.000
Lojman Kira Gelirleri	29.221	15.150	20.000
Diğer Taşınmaz Kira Gelirleri	312.785	218.640	90.000
Hazine yardımı	23.562.240	12.436.605	30.941.000
Hazine yardımı	13.700.000	0	7.350.000
Kurumlardan alınan Bağış ve Yardımlar	11.300	61.884	0
Kişilerden alınan Bağış ve Yardımlar	2.099	2.323	0
Özel Bütçeli İdarelerden Alınan Proje Yardımları	3.983	0	0
Kişilerden Alacaklar Faizleri	1.742	0	1.000
Mevduat Faizleri	0	0	9.000
Diğer Faizler	474	0	3.000
Araştırma Projeleri Gelirleri Payı	57.930	45.153	60.000
Çalışanlardan Tedavi Katılım Payı	5.392	0	0
Diğer İdari Para Cezaları	3.520	1.951	2.000
Kişilerden Alacaklar	35.993	8.580	18.000
Yukarıda Tanımlanmayan Diğer Çeşitli Gelirler	43.575	15.419	40.000
Diğer Taşınır Satış Gelirleri	4.259	532	0
TOPLAM	45.991.393	16.997.903	47.345.000

Tablo : 5

Harcama Birimleri itibariyle 2011 yılı bütçesi	
Harcama Birimleri	2011 KBÖ
Rektörlük Özel Kalem	3.194.000
Genel Sekreterlik Özel Kalem	1.511.900
İdari ve Mali İşler Daire Başk.	6.340.400
Personel Daire Başk.	3.322.000
Kütüphane ve Dökümantasyon Daire Başk.	724.000
Sağlık Kültür ve Spor Daire Başk.	4.286.700
Bilgi İşlem Daire Başk.	402.300
Yapı İşleri ve Teknik Daire Başk.	5.384.000
Öğrenci İşleri Daire Başk.	291.300
Strateji Geliştirme Daire Başk.	269.000
Hukuk Müşavirliği	65.600
Fen Bilimleri Enstitüsü	374.400
Fen Edebiyat Fakültesi	1.899.200
Mühendislik ve Teknoloji Fakültesi	1.741.400
Denizcilik Yüksek Okulu	38,400
Sosyal Bilimler Enstitüsü	3.142.600
Hukuk Fakültesi	2.860.400
İktisadi ve İdari Bilimler Fakültesi	2.920.300
İletişim Fakültesi	1.580.600
Meslek Yüksek Okulu	221.500
Diğer Merkezler	13.000
Galatasaray İlköğretim Okulu	1.124.000
Galatasaray Lisesi	2.936.000
Toplam	44.643.000

IV – EKLER

A- Mevzuat Listesi

MİLLETLERARASI ANDLAŞMALAR			
RG Yayın Tarihi	RG Sayısı	Kanun Sayısı	Adı
2.05.1992	21235		GS Eğitim ve Öğretim Kurumuna ilişkin Milletlerarası Anlaşmanın Kabulü Hakkında
6.11.1995	22455		GS Eğitim ve Öğretim Kurumuna ilişkin Milletlerarası Anlaşmaya Ek Prtokolun Kabulü Hakkında
KANUNLAR			
09.11.1982	17863		Türkiye Cumhuriyeti Anayasası
6.06.1994	21952	3993	GS Üniversitesi Kuruluş Kanunu
06.11.1981	17506	2547	Yükseköğretim Kanunu
13.10.1983	18190	2914	Yükseköğretim Personel Kanunu
23.07.1965	12056	657	Devlet Memurları Kanunu
19.10.1983	18196	2922	Türkiye’de öğrenim gören yabancı
30.03.1983	18003	2809	Yükseköğretim Kurumları Teşkilat Kanunu
24.12.2003	25326	5018	Kamu Mali Yönetimi Kontrol Kanunu
11.07.1964	11751	488	Damga Vergisi Kanunu
17.07.1964	11756	492	Harçlar Kanunu
08.11.1983	18215	2942	Kamulaştırma Kanunu
22.01.2002	24648	4734	Kamu İhale Kanunu
27.02.1967	12538	832	Sayıştay Kanunu
10.09.1983	18161	2886	Devlet İhale Kanunu
12.10.2004	25611	5237	Türk Ceza Kanunu
TÜZÜK VE YÖNETMELİKLER			
11.08.1973	14622		Devlet memurları tedavi yardımı ve cenaze giderleri yönetmeliği
11.08.1999	23783		Kamu personeli ve bunların emeklilerinin yurtdışında tedavilerine ilişkin yönetmelik
14.10.1991	21021		Devlet harcama belgeleri yönetmeliği
09.10.1991	21016		Memurlara yapılacak giyecek yardımı yönetmeliği
11.12. 1986	19308		Devlet memurları yiyecek yardımı yönetmeliği
22.06.2005	25853		Yapım işleri ihaleleri uygulama yönetmeliği
22.06.2005	25853		Mal alımı ihaleleri uygulama yönetmeliği
22.06.2005	25853		Hizmet alımı ihaleleri uygulama yönetmeliği
05.07.1983	18098		2547 sayılı Kanun’un 58. maddesine göre Döner Sermaye İşletmelerinin Kurulmasında uygulanacak esaslara ilişkin yönetmelik
18.02.1982	17609		Üniversitede akademik teşkilat yönetmeliği
01.09.2000	24157		Doçentlik sınav yönetmeliği
07.11.1983	18214		Yurtiçinde ve dışında görevlendirmelerde uyulacak esaslara ilişkin yönetmelik
01.07.1996	22683		Lisansüstü eğitim ve öğretim yönetmeliği
21.08.1982	17789		YÖK yönetici, öğretim elemanı ve memurlar disiplin yönetmeliği

21.10.1982	17845		YÖK arasında ön lisans ve lisans düzeyinde yatay geçiş esaslarına ilişkin yönetmelik
23.05.1997	22997		Bir üniversite adına diğer bir üniversitede lisansüstü eğitim gören araştırma görevlileri hakkında yönetmelik
20.02.1999	23617		Üniversite yayın yönetmeliği
03.02.1984	18301		YÖK mediko-sosyal sağlık, kültür ve spor işleri dairesi uygulama yönetmeliği
25.04.1984	18382		Yükseköğretim üst kuruluşları ile yükseköğretim kurumları sicil Yönetmeliği
13.01.1985	18634		YÖK öğrenci disiplin yönetmeliği
13.12.1983	18250		YÖK'ün bakanlıklar ile onlara bağlı kurum ve kuruluşlardan yararlanma yönetmeliği
18.04.1984	19082		Yükseköğretim kurumlarında akademik kurulların oluşturulması ve bilimsel denetim yönetmeliği

B- Üst Yönetici, Yöneticiler ve Faaliyet Sorumluları Kişisel Bilgileri

Rektörlük	Prof. Dr. Ethem TOLGA	Rektör
Rektör Yardımcısı	Prof. Dr. Mehmet Şakir ERSOY	Rektör Yardımcısı
Rektör Yardımcısı	Prof. Dr. E. Ertuğrul KARSAK	Rektör Yardımcısı
Rektör Yardımcısı	Prof. Dr. Necmi YÜZBAŞIOĞLU	Rektör Yardımcısı
Genel Sekreterlik	A.Dilek ANADOL	Genel Sekreter
İdari ve Mali İşler Daire Başkanlığı	Narin YILDIRIM	Başkan
Personel Daire Başkanlığı	Neslihan KAYALAR	Başkan
Kütüphane ve Dök. Daire Başkanlığı	Başak BAŞKAN	Başkan
Sağlık Kültür ve Spor Daire Başkanlığı	Dr. Aysun KÖKTENER	Başkan
Bilgi İşlem Daire Başkanlığı	Burak CAN	Başkan
Yapı İşleri ve Teknik Daire Başkanlığı	Prof.Dr. Yüksel DİNÇER	Başkan
Öğrenci İşleri Daire Başkanlığı	Semra DEMİRKAYA	Başkan
Strateji Geliştirme Daire Başkanlığı	Neriman REYHAN	Başkan
Fen Bilimleri Enstitüsü	Prof.Dr.H.Ziya ULUKAN	Müdür
Sosyal Bilimler Enstitüsü	Prof.Dr.Mehmet BOLAK	Müdür
Meslek Yüksekokulu	Yrd.Doç.Dr.Erden TUĞCU	Müdür
Mühendislik ve Teknoloji Fakültesi	Prof. Dr. Ertuğrul KARSAK	Dekan

İktisadi ve İdari Bilimler Fakültesi	Prof.Dr.Mehmet Şakir ERSOY	Dekan
Fen Edebiyat Fakültesi	Prof.Dr.S.Osman SENEMOĞLU	Dekan
İletişim Fakültesi	Prof.Dr.Dilruba ÇATALBAŞ	Dekan
Hukuk Fakültesi	Prof.Dr.Necmi YÜZBAŞIOĞLU	Dekan V.
Galatasaray İlköğretim Okulu	M. İhsan ZEREN	Müdür
Galatasaray Lisesi	Meral MERCAN	Müdür

PERFORMANS HEDEFİ TABLOSU

İdare Adı	38.54 - GALATASARAY ÜNİVERSİTESİ
------------------	----------------------------------

Amaç	Amaç 1: Eğitim ve öğretimdeki kalitenin yükseltilmesi.
Hedef	Stratejik Hedef 1.7: Uygulamalı derslerin verimliliğinin ve güncelliğinin artırılması.

Performans Hedefi	Uygulamalı derslerin verimliliğinin ve güncelliğinin artırılması.
Uygulamalı derslerin verimliliğini artırarak öğrencilerimizin teknik kapasitelerini geliştirmek hedefimizdir. Bu nedenle, uygulamalı derslerin yapılabilmesi için gerekli olan bilgisayar laboratuvarlarının artırılmasına çalışılmaktadır.	

Performans Göstergeleri		Ölçü Birimi	2010	2011	2012
1	Uygulamalı derslerin verimliliği	Oran	85	85	100
Uygulamalı derslerin verimliliğinin ve güncelliğinin artırılması.					

Faaliyetler		Kaynak İhtiyacı		
		Bütçe	Bütçe Dışı	Toplam
1	Uygulamalı derslerin verimliliğinin ve güncelliğinin artırılması faaliyeti	400.000	0	400.000
Genel Toplam		400.000	0	400.000

PERFORMANS HEDEFİ TABLOSU

İdare Adı	38.54 - GALATASARAY ÜNİVERSİTESİ
------------------	----------------------------------

Amaç	Amaç 1: Eğitim ve öğretimdeki kalitenin yükseltilmesi.
Hedef	Stratejik Hedef 1.12: Öğrencilerin kariyer hedeflerinin daha geniş bir perspektiften değerlendirilmesi.

Performans Hedefi	Öğrencilerin kariyer hedeflerinin daha geniş bir perspektiften değerlendirilmesi.
Öğrencilerin kariyer hedeflerini belirlerken daha geniş bir perspektiften bakarak ulusal piyasalar yanında uluslararası işgücü piyasalarına da dahil olmaları için gerekli çalışmalar yapılmaktadır.	

Performans Göstergeleri		Ölçü Birimi	2010	2011	2012
1	kariyer günleri sayısı	Sayı	14	16	20
Öğrencilerin kariyer hedeflerinin daha geniş bir perspektiften değerlendirilmesi.					

Faaliyetler		Kaynak İhtiyacı		
		Bütçe	Bütçe Dışı	Toplam
1	Öğrencilerin kariyer hedeflerinin daha geniş bir perspektiften değerlendirilmesi faaliyeti	0	0	0
Genel Toplam		0	0	0

PERFORMANS HEDEFİ TABLOSU

İdare Adı	38.54 - GALATASARAY ÜNİVERSİTESİ
------------------	----------------------------------

Amaç	Amaç 1: Eğitim ve öğretimdeki kalitenin yükseltilmesi.
Hedef	Stratejik Hedef 1.13: Öğrencilere sunulan sosyal hizmetlerin iyileştirilmesi.

Performans Hedefi	Öğrencilere sunulan sosyal hizmetlerin iyileştirilmesi.
Öğrencilerimizin moral motivasyonları, gelişimleri ve eğitim sürecindeki başarıları üzerinde olumlu etkiler sağlayacak olan sağlık, barınma, beslenme, spor, kültür gibi konulardaki sosyal hizmetlerin sürekli olarak iyileştirilmesine çalışılmaktadır.	

Performans Göstergeleri		Ölçü Birimi	2010	2011	2012
1	Öğrenci klüpleri sayısı	Sayı	47	53	55
Öğrencilere sunulan sosyal hizmetlerin iyileştirilmesi.					

Faaliyetler		Kaynak İhtiyacı		
		Bütçe	Bütçe Dışı	Toplam
1	Öğrencilere sunulan sosyal hizmetlerin iyileştirilmesi faaliyeti	695.000	0	695.000
Genel Toplam		695.000	0	695.000

PERFORMANS HEDEFİ TABLOSU

İdare Adı	38.54 - GALATASARAY ÜNİVERSİTESİ
------------------	----------------------------------

Amaç	Amaç 3: Bilimsel araştırma, yayın ve etkinliklerin artırılması.
Hedef	Stratejik Hedef 3.3: Öğretim üyelerinin uluslararası değişim programlarından daha fazla yararlanmalarının sağlanması.

Performans Hedefi	Öğretim üyelerinin değişim programlarından yararlanması
<p>Üniversitemizin, eğitim-öğretim ve araştırmadaki ulusal başarının yanında, uluslararası alanda da söz sahibi olma hedefi vardır. Bu nedenle öğretim üyelerinin uluslararası değişim programlarından daha fazla yararlanmaları önemli rol oynamaktadır.</p>	

Performans Göstergeleri		Ölçü Birimi	2010	2011	2012
1	Değişim programlarından yararlanan öğretim üyesi sayısı	Sayı	4	5	6
Öğretim üyelerinin uluslararası değişim programlarından daha fazla yararlanmalarının sağlanması.					

Faaliyetler		Kaynak İhtiyacı		
		Bütçe	Bütçe Dışı	Toplam
1	Öğretim üyelerinin uluslararası değişim programlarından daha fazla yararlanmalarının sağlanması faaliyeti	0	152.320	152.320
Genel Toplam		0	152.320	152.320

PERFORMANS HEDEFİ TABLOSU

İdare Adı	38.54 - GALATASARAY ÜNİVERSİTESİ
------------------	----------------------------------

Amaç	Amaç 3: Bilimsel araştırma, yayın ve etkinliklerin artırılması.
Hedef	Stratejik Hedef 3.4: Öğretim elemanlarının daha fazla sayıda uluslararası ortak bilimsel çalışma yapmaları ve projelere katılımlarının özendirilmesi.

Performans Hedefi	Öğretim elemanlarının projelere katılımlarının özendirilmesi
Öğretim elemanlarının daha fazla sayıda uluslararası ortak bilimsel çalışma yapmaları ve projelere katılımlarının özendirilmesi.	

Performans Göstergeleri		Ölçü Birimi	2010	2011	2012
1	Proje sayısı	Sayı	43	45	50
Öğretim elemanlarının uluslararası ortak bilimsel çalışma ve proje sayıları					

Faaliyetler		Kaynak İhtiyacı		
		Bütçe	Bütçe Dışı	Toplam
1	Öğretim elemanlarının daha fazla sayıda uluslararası ortak bilimsel çalışma yapmaları ve projelere katılımlarının özendirilmesi faaliyeti	1.000.000	0	1.000.000
Genel Toplam		1.000.000	0	1.000.000

PERFORMANS HEDEFİ TABLOSU

İdare Adı	38.54 - GALATASARAY ÜNİVERSİTESİ
------------------	----------------------------------

Amaç	Amaç 3: Bilimsel araştırma, yayın ve etkinliklerin artırılması.
Hedef	Stratejik Hedef 3.9: Genç araştırmacıların teşvik edilmesi ve desteklenmesi.

Performans Hedefi	Genç araştırmacıların teşvik edilmesi ve desteklenmesi.
Araştırma ve projelere özellikle genç öğretim elemanlarının aktif olarak katılımının sağlanması	

Performans Göstergeleri		Ölçü Birimi	2010	2011	2012
1	öğretim elemanı sayısı	Sayı	35	44	45
Araştırma ve projelere özellikle genç öğretim elemanlarının aktif olarak katılımının sağlanması					

Faaliyetler		Kaynak İhtiyacı		
		Bütçe	Bütçe Dışı	Toplam
1	Genç araştırmacıların teşvik edilmesi ve desteklenmesi faaliyeti	717.000	0	717.000
Genel Toplam		717.000	0	717.000

PERFORMANS HEDEFİ TABLOSU

İdare Adı	38.54 - GALATASARAY ÜNİVERSİTESİ
------------------	----------------------------------

Amaç	Amaç 3: Bilimsel araştırma, yayın ve etkinliklerin artırılması.
Hedef	Stratejik Hedef 3.10: Bilimsel sinerjinin en üst seviyede tutulabilmesi.

Performans Hedefi	Bilimsel sinerjinin en üst seviyede tutulabilmesi.
Seminerler genç öğretim elemanlarının bilimsel çalışmalarının sunulmasına olanak sağlamak, tartışmak ve bilimsel etkinliklerde etkili sunum kapasitelerini geliştirmek için önemli bir olanaktır.	

Performans Göstergeleri		Ölçü Birimi	2010	2011	2012
1	Seminerlere katılan Öğretim elemanlarının sayısı	Sayı	16	17	18
Bilimsel sinerjinin en üst seviyede tutulabilmesi için seminerlere katılan öğretim elemanı sayısının artırılması.					

Faaliyetler		Kaynak İhtiyacı		
		Bütçe	Bütçe Dışı	Toplam
1	Bilimsel sinerjinin en üst seviyede tutulabilmesi faaliyeti	87.000	0	87.000
Genel Toplam		87.000	0	87.000

PERFORMANS HEDEFİ TABLOSU

İdare Adı	38.54 - GALATASARAY ÜNİVERSİTESİ
------------------	----------------------------------

Amaç	Amaç 4: Kaynakların etkin olarak kullanılabilmesi, geliştirilmesi ve paydaşlarla olan ilişkilerin güçlendirilmesi.
Hedef	Stratejik Hedef 4.6. Eğitim-öğretimde profesyonel yönetici ve uzmanlardan yararlanılması.

Performans Hedefi	Eğitim-öğretimde profesyonel yönetici ve uzmanlardan yararlanılması.
Eğitim-öğretimde iş dünyasından gelen profesyonel yönetici ve uzmanların birikim ve hizmetlerinden yararlanılması.	

Performans Göstergeleri		Ölçü Birimi	2010	2011	2012
1	Eğitim-öğretimde profesyonel yönetici ve uzmanlardan yararlanılması	Oran	50	80	100
Eğitim-öğretimde iş dünyasından gelen profesyonel yönetici ve uzmanların deneyim ve hizmetlerinden yararlanılması.					

Faaliyetler		Kaynak İhtiyacı		
		Bütçe	Bütçe Dışı	Toplam
1	Eğitim-öğretimde profesyonel yönetici ve uzmanlardan yararlanılması faaliyeti	120.000	0	120.000
Genel Toplam		120.000	0	120.000

PERFORMANS HEDEFİ TABLOSU

İdare Adı	38.54 - GALATASARAY ÜNİVERSİTESİ
------------------	----------------------------------

Amaç	Amaç 4: Kaynakların etkin olarak kullanılabilmesi, geliştirilmesi ve paydaşlarla olan ilişkilerin güçlendirilmesi.
Hedef	Stratejik Hedef 4.8: İş dünyası ile ilişkilerin geliştirilmesi.

Performans Hedefi	İş dünyası ile ilişkilerin geliştirilmesi.
İş dünyası ile ilişkilerin geliştirilerek öğrencilerimize şirketlerde staj olanakları yaratmak.	

Performans Göstergeleri		Ölçü Birimi	2010	2011	2012
1	Şirketlerde staj yapan öğrenci sayısı	Sayı	180	185	190
İş dünyası ile ilişkilerin geliştirilerek öğrencilerimize şirketlerde staj olanakları yaratmak.					

Faaliyetler		Kaynak İhtiyacı		
		Bütçe	Bütçe Dışı	Toplam
1	İş dünyası ile ilişkilerin geliştirilmesi faaliyeti	10.000	0	10.000
Genel Toplam		10.000	0	10.000

PERFORMANS HEDEFİ TABLOSU

İdare Adı	38.54 - GALATASARAY ÜNİVERSİTESİ
------------------	----------------------------------

Amaç	Amaç 4: Kaynakların etkin olarak kullanılabilmesi, geliştirilmesi ve paydaşlarla olan ilişkilerin güçlendirilmesi.
Hedef	Stratejik Hedef 4.11: Üniversitenin kendi ürettiği kaynakların kullanımında özerkliği sağlayabilmek için gerekli girişimlerde bulunulması.

Performans Hedefi	Üniversitenin kendi ürettiği kaynakların kullanımında özerkliğin sağlanması.
Üniversitemiz mali kaynaklarının bir kısmını kendi çalışma ve faaliyetleriyle sağlamaktadır.	

Performans Göstergeleri		Ölçü Birimi	2010	2011	2012
1	Üniversitenin kendi ürettiği kaynak miktarı	TL	1.283.770	1.300.000	1.350.000
Üniversitemiz mali kaynaklarının bir kısmını kendi çalışma ve faaliyetleriyle sağlamaktadır.					

Faaliyetler		Kaynak İhtiyacı		
		Bütçe	Bütçe Dışı	Toplam
1	Üniversitenin kendi ürettiği kaynakların kullanımında özerkliği sağlayabilmek için gerekli girişimlerde bulunulması faaliyeti	0	0	0
Genel Toplam		0	0	0

FAALİYET MALİYETLERİ TABLOSU

İdare Adı	38.54 - GALATASARAY ÜNİVERSİTESİ
Performans Hedefi	1 - Uygulamalı derslerin verimliliğinin ve güncelliğinin artırılması.
Faaliyet Adı	Uygulamalı derslerin verimliliğinin ve güncelliğinin artırılması faaliyeti
Sorumlu Harcama Birimi veya Birimleri	38.54.09.08 - BİLGİ İŞLEM DAİRE BAŞKANLIĞI
<i>Uygulamalı derslerin verimliliğini artırarak öğrencilerimizin teknik kapasitelerini geliştirmek hedefimizdir. Bu nedenle, uygulamalı derslerin yapılabilmesi için gerekli olan bilgisayar laboratuvarlarının artırılmasına çalışılmaktadır.</i>	

Ekonomik Kod		Ödenek
01	Personel Giderleri	0,00
02	SGK Devlet Primi Giderleri	0,00
03	Mal ve Hizmet Alım Giderleri	0,00
04	Faiz Giderleri	0,00
05	Cari Transferler	0,00
06	Sermaye Giderleri	400.000,00
07	Sermaye Transferleri	0,00
08	Borç verme	0,00
Toplam Bütçe Kaynak İhtiyacı		400.000,00
Bütçe Dışı Kaynak	Döner Sermaye	0,00
	Diğer Yurt İçi	0,00
	Yurt Dışı	0,00
Toplam Bütçe Dışı Kaynak İhtiyacı		0,00
Toplam Kaynak İhtiyacı		400.000,00

FAALİYET MALİYETLERİ TABLOSU

İdare Adı	38.54 - GALATASARAY ÜNİVERSİTESİ
Performans Hedefi	2 - Öğrencilerin kariyer hedeflerinin daha geniş bir perspektiften değerlendirilmesi.
Faaliyet Adı	Öğrencilerin kariyer hedeflerinin daha geniş bir perspektiften değerlendirilmesi faaliyeti
Sorumlu Harcama Birimi veya Birimleri	38.54.09.07 - SAĞLIK, KÜLTÜR VE SPOR DAİRE BAŞKANLIĞI
<i>Öğrencilerin kariyer hedeflerini belirlerken daha geniş bir perspektiften bakarak ulusal piyasalar yanında uluslararası işgücü piyasalarına da dahil olmaları için gerekli çalışmalar yapılmaktadır.</i>	

Ekonomik Kod		Ödenek
01	Personel Giderleri	0,00
02	SGK Devlet Primi Giderleri	0,00
03	Mal ve Hizmet Alım Giderleri	0,00
04	Faiz Giderleri	0,00
05	Cari Transferler	0,00
06	Sermaye Giderleri	0,00
07	Sermaye Transferleri	0,00
08	Borç verme	0,00
Toplam Bütçe Kaynak İhtiyacı		0,00
Bütçe Dışı Kaynak	Döner Sermaye	0,00
	Diğer Yurt İçi	0,00
	Yurt Dışı	0,00
Toplam Bütçe Dışı Kaynak İhtiyacı		0,00
Toplam Kaynak İhtiyacı		0,00

FAALİYET MALİYETLERİ TABLOSU

İdare Adı	38.54 - GALATASARAY ÜNİVERSİTESİ
Performans Hedefi	3 - Öğrencilere sunulan sosyal hizmetlerin iyileştirilmesi.
Faaliyet Adı	Öğrencilere sunulan sosyal hizmetlerin iyileştirilmesi faaliyeti
Sorumlu Harcama Birimi veya Birimleri	38.54.09.07 - SAĞLIK, KÜLTÜR VE SPOR DAİRE BAŞKANLIĞI
<p><i>Öğrencilerimizin moral motivasyonları, gelişimleri ve eğitim sürecindeki başarıları üzerinde olumlu etkiler sağlayacak olan sağlık, barınma, beslenme, spor, kültür gibi konulardaki sosyal hizmetlerin sürekli olarak iyileştirilmesine çalışılmaktadır.</i></p>	

Ekonomik Kod		Ödenek
01	Personel Giderleri	0,00
02	SGK Devlet Primi Giderleri	0,00
03	Mal ve Hizmet Alım Giderleri	695.000,00
04	Faiz Giderleri	0,00
05	Cari Transferler	0,00
06	Sermaye Giderleri	0,00
07	Sermaye Transferleri	0,00
08	Borç verme	0,00
Toplam Bütçe Kaynak İhtiyacı		695.000,00
Bütçe Dışı Kaynak	Döner Sermaye	0,00
	Diğer Yurt İçi	0,00
	Yurt Dışı	0,00
Toplam Bütçe Dışı Kaynak İhtiyacı		0,00
Toplam Kaynak İhtiyacı		695.000,00

FAALİYET MALİYETLERİ TABLOSU

İdare Adı	38.54 - GALATASARAY ÜNİVERSİTESİ
Performans Hedefi	4 - Öğretim üyelerinin değişim programlarından yararlanması
Faaliyet Adı	Öğretim üyelerinin uluslararası değişim programlarından daha fazla yararlanmalarının sağlanması faaliyeti
Sorumlu Harcama Birimi veya Birimleri	38.54.09.02 - ÖZEL KALEM (GENEL SEKRETERLİK)
<p><i>Üniversitemizin, eğitim-öğretim ve araştırmadaki ulusal başarının yanında, uluslararası alanda da söz sahibi olma hedefi vardır. Bu nedenle öğretim üyelerinin uluslararası değişim programlarından daha fazla yararlanmaları önemli rol oynamaktadır.</i></p>	

Ekonomik Kod		Ödenek
01	Personel Giderleri	0,00
02	SGK Devlet Primi Giderleri	0,00
03	Mal ve Hizmet Alım Giderleri	0,00
04	Faiz Giderleri	0,00
05	Cari Transferler	0,00
06	Sermaye Giderleri	0,00
07	Sermaye Transferleri	0,00
08	Borç verme	0,00
Toplam Bütçe Kaynak İhtiyacı		0,00
Bütçe Dışı Kaynak	Döner Sermaye	0,00
	Diğer Yurt İçi	0,00
	Yurt Dışı	152.320,00
Toplam Bütçe Dışı Kaynak İhtiyacı		152.320,00
Toplam Kaynak İhtiyacı		152.320,00

FAALİYET MALİYETLERİ TABLOSU

İdare Adı	38.54 - GALATASARAY ÜNİVERSİTESİ
Performans Hedefi	5 - Öğretim elemanlarının projelere katılımlarının özendirilmesi
Faaliyet Adı	Öğretim elemanlarının daha fazla sayıda uluslararası ortak bilimsel çalışma yapmaları ve projelere katılımlarının özendirilmesi faaliyeti
Sorumlu Harcama Birimi veya Birimleri	38.54.00.01 - ÜST YÖNETİM, AKADEMİK VE İDARİ BİRİMLER
<i>Öğretim elemanlarının daha fazla sayıda uluslararası ortak bilimsel çalışma yapmaları ve projelere katılımlarının özendirilmesi.</i>	

Ekonomik Kod		Ödenek
01	Personel Giderleri	0,00
02	SGK Devlet Primi Giderleri	0,00
03	Mal ve Hizmet Alım Giderleri	1.000.000,00
04	Faiz Giderleri	0,00
05	Cari Transferler	0,00
06	Sermaye Giderleri	0,00
07	Sermaye Transferleri	0,00
08	Borç verme	0,00
Toplam Bütçe Kaynak İhtiyacı		1.000.000,00
Bütçe Dışı Kaynak	Döner Sermaye	0,00
	Diğer Yurt İçi	0,00
	Yurt Dışı	0,00
Toplam Bütçe Dışı Kaynak İhtiyacı		0,00
Toplam Kaynak İhtiyacı		1.000.000,00

FAALİYET MALİYETLERİ TABLOSU

İdare Adı	38.54 - GALATASARAY ÜNİVERSİTESİ
Performans Hedefi	6 - Genç arařtırmacıların teşvik edilmesi ve desteklenmesi.
Faaliyet Adı	Genç arařtırmacıların teşvik edilmesi ve desteklenmesi faaliyeti
Sorumlu Harcama Birimi veya Birimleri	38.54.00.01 - ÜST YÖNETİM, AKADEMİK VE İDARİ BİRİMLER
<i>Arařtırma ve projelere özellikle genç öğretim elemanlarının aktif olarak katılımının sağlanması</i>	

Ekonomik Kod		Ödenek
01	Personel Giderleri	0,00
02	SGK Devlet Primi Giderleri	0,00
03	Mal ve Hizmet Alım Giderleri	717.000,00
04	Faiz Giderleri	0,00
05	Cari Transferler	0,00
06	Sermaye Giderleri	0,00
07	Sermaye Transferleri	0,00
08	Borç verme	0,00
Toplam Bütçe Kaynak İhtiyacı		717.000,00
Bütçe Dışı Kaynak	Döner Sermaye	0,00
	Diđer Yurt İçi	0,00
	Yurt Dışı	0,00
Toplam Bütçe Dışı Kaynak İhtiyacı		0,00
Toplam Kaynak İhtiyacı		717.000,00

FAALİYET MALİYETLERİ TABLOSU

İdare Adı	38.54 - GALATASARAY ÜNİVERSİTESİ
Performans Hedefi	7 - Bilimsel sinerjinin en üst seviyede tutulabilmesi.
Faaliyet Adı	Bilimsel sinerjinin en üst seviyede tutulabilmesi faaliyeti
Sorumlu Harcama Birimi veya Birimleri	38.54.04.32 - FEN-EDEBİYAT FAKÜLTESİ, 38.54.04.60 - MÜHENDİSLİK VE TEKNOLOJİ FAKÜLTESİ, 38.54.06.39 - HUKUK FAKÜLTESİ, 38.54.06.43 - İKTİSADİ VE İDARİ BİLİMLER FAKÜLTESİ, 38.54.06.52 - İLETİŞİM FAKÜLTESİ, 38.54.00.01 - ÜST YÖNETİM, AKADEMİK VE İDARİ BİRİMLER
<i>Seminerler genç öğretim elemanlarının bilimsel çalışmalarının sunulmasına olanak sağlamak, tartışmak ve bilimsel etkinliklerde etkili sunum kapasitelerini geliştirmek için önemli bir olanaktır.</i>	

Ekonomik Kod		Ödenek
01	Personel Giderleri	0,00
02	SGK Devlet Primi Giderleri	0,00
03	Mal ve Hizmet Alım Giderleri	87.000,00
04	Faiz Giderleri	0,00
05	Cari Transferler	0,00
06	Sermaye Giderleri	0,00
07	Sermaye Transferleri	0,00
08	Borç verme	0,00
Toplam Bütçe Kaynak İhtiyacı		87.000,00
Bütçe Dışı Kaynak	Döner Sermaye	0,00
	Diğer Yurt İçi	0,00
	Yurt Dışı	0,00
Toplam Bütçe Dışı Kaynak İhtiyacı		0,00
Toplam Kaynak İhtiyacı		87.000,00

FAALİYET MALİYETLERİ TABLOSU

İdare Adı	38.54 - GALATASARAY ÜNİVERSİTESİ
Performans Hedefi	8 - Eğitim-öğretimde profesyonel yönetici ve uzmanlardan yararlanılması.
Faaliyet Adı	Eğitim-öğretimde profesyonel yönetici ve uzmanlardan yararlanılması faaliyeti
Sorumlu Harcama Birimi veya Birimleri	38.54.06.04 - SOSYAL BİLİMLER ENSTİTÜSÜ
<i>Eğitim-öğretimde iş dünyasından gelen profesyonel yönetici ve uzmanların birikim ve hizmetlerinden yararlanılması.</i>	

Ekonomik Kod		Ödenek
01	Personel Giderleri	120.000,00
02	SGK Devlet Primi Giderleri	0,00
03	Mal ve Hizmet Alım Giderleri	0,00
04	Faiz Giderleri	0,00
05	Cari Transferler	0,00
06	Sermaye Giderleri	0,00
07	Sermaye Transferleri	0,00
08	Borç verme	0,00
Toplam Bütçe Kaynak İhtiyacı		120.000,00
Bütçe Dışı Kaynak	Döner Sermaye	0,00
	Diğer Yurt İçi	0,00
	Yurt Dışı	0,00
Toplam Bütçe Dışı Kaynak İhtiyacı		0,00
Toplam Kaynak İhtiyacı		120.000,00

FAALİYET MALİYETLERİ TABLOSU

İdare Adı	38.54 - GALATASARAY ÜNİVERSİTESİ
Performans Hedefi	9 - İş dünyası ile ilişkilerin geliştirilmesi.
Faaliyet Adı	İş dünyası ile ilişkilerin geliştirilmesi faaliyeti
Sorumlu Harcama Birimi veya Birimleri	38.54.09.07 - SAĞLIK, KÜLTÜR VE SPOR DAİRE BAŞKANLIĞI
<i>İş dünyası ile ilişkilerin geliştirilerek öğrencilerimize şirketlerde staj olanakları yaratmak.</i>	

Ekonomik Kod		Ödenek
01	Personel Giderleri	0,00
02	SGK Devlet Primi Giderleri	10.000,00
03	Mal ve Hizmet Alım Giderleri	0,00
04	Faiz Giderleri	0,00
05	Cari Transferler	0,00
06	Sermaye Giderleri	0,00
07	Sermaye Transferleri	0,00
08	Borç verme	0,00
Toplam Bütçe Kaynak İhtiyacı		10.000,00
Bütçe Dışı Kaynak	Döner Sermaye	0,00
	Diğer Yurt İçi	0,00
	Yurt Dışı	0,00
Toplam Bütçe Dışı Kaynak İhtiyacı		0,00
Toplam Kaynak İhtiyacı		10.000,00

FAALİYET MALİYETLERİ TABLOSU

İdare Adı	38.54 - GALATASARAY ÜNİVERSİTESİ
Performans Hedefi	10 - Üniversitenin kendi ürettiği kaynakların kullanımında özerkliğin sağlanması.
Faaliyet Adı	Üniversitenin kendi ürettiği kaynakların kullanımında özerkliği sağlayabilmek için gerekli girişimlerde bulunulması faaliyeti
Sorumlu Harcama Birimi veya Birimleri	38.54.04.00 - FEN BİLİMLERİ ENSTİTÜSÜ, 38.54.06.04 - SOSYAL BİLİMLER ENSTİTÜSÜ, 38.54.00.01 - ÜST YÖNETİM, AKADEMİK VE İDARİ BİRİMLER
<i>Üniversitemiz mali kaynaklarının bir kısmını kendi çalışma ve faaliyetleriyle sağlamaktadır.</i>	

Ekonomik Kod		Ödenek
01	Personel Giderleri	0,00
02	SGK Devlet Primi Giderleri	0,00
03	Mal ve Hizmet Alım Giderleri	0,00
04	Faiz Giderleri	0,00
05	Cari Transferler	0,00
06	Sermaye Giderleri	0,00
07	Sermaye Transferleri	0,00
08	Borç verme	0,00
Toplam Bütçe Kaynak İhtiyacı		0,00
Bütçe Dışı Kaynak	Döner Sermaye	0,00
	Diğer Yurt İçi	0,00
	Yurt Dışı	0,00
Toplam Bütçe Dışı Kaynak İhtiyacı		0,00
Toplam Kaynak İhtiyacı		0,00

İDARE PERFORMANS TABLOSU

İdare Adı	38.54 - GALATASARAY ÜNİVERSİTESİ
------------------	----------------------------------

PERFORMANS HEDEFİ	FAALİYET	Açıklama	2012					
			Bütçe İçi		Bütçe Dışı		Toplam	
			(TL)	PAY(%)	(TL)	PAY(%)	(TL)	PAY(%)
1		Uygulamalı derslerin verimliliğinin ve güncelliğinin artırılması.	400.000,00	0,84	0,00	0,00	400.000,00	0,84
	1	Uygulamalı derslerin verimliliğinin ve güncelliğinin artırılması faaliyeti	400.000,00	0,84	0,00	0,00	400.000,00	0,84
2		Öğrencilerin kariyer hedeflerinin daha geniş bir perspektiften değerlendirilmesi.	0,00	0,00	0,00	0,00	0,00	0,00
	2	Öğrencilerin kariyer hedeflerinin daha geniş bir perspektiften değerlendirilmesi faaliyeti	0,00	0,00	0,00	0,00	0,00	0,00
3		Öğrencilere sunulan sosyal hizmetlerin iyileştirilmesi.	695.000,00	1,46	0,00	0,00	695.000,00	1,46
	3	Öğrencilere sunulan sosyal hizmetlerin iyileştirilmesi faaliyeti	695.000,00	1,46	0,00	0,00	695.000,00	1,46
4		Öğretim üyelerinin değişim programlarından yararlanması	0,00	0,00	152.320,00	100,00	152.320,00	0,32
	4	Öğretim üyelerinin uluslararası değişim programlarından daha fazla yararlanmalarının sağlanması faaliyeti	0,00	0,00	152.320,00	100,00	152.320,00	0,32
5		Öğretim elemanlarının projelere katılımlarının özendirilmesi	1.000.000,00	2,11	0,00	0,00	1.000.000,00	2,10

	5	Öğretim elemanlarının daha fazla sayıda uluslararası ortak bilimsel çalışma yapmaları ve projelere katılımlarının özendirilmesi faaliyeti	1.000.000,00	2,11	0,00	0,00	1.000.000,00	2,10
6		Genç araştırmacıların teşvik edilmesi ve desteklenmesi.	717.000,00	1,51	0,00	0,00	717.000,00	1,50
	6	Genç araştırmacıların teşvik edilmesi ve desteklenmesi faaliyeti	717.000,00	1,51	0,00	0,00	717.000,00	1,50
7		Bilimsel sinerjinin en üst seviyede tutulabilmesi.	87.000,00	0,18	0,00	0,00	87.000,00	0,18
	7	Bilimsel sinerjinin en üst seviyede tutulabilmesi faaliyeti	87.000,00	0,18	0,00	0,00	87.000,00	0,18
8		Eğitim-öğretimde profesyonel yönetici ve uzmanlardan yararlanılması.	120.000,00	0,25	0,00	0,00	120.000,00	0,25
	8	Eğitim-öğretimde profesyonel yönetici ve uzmanlardan yararlanılması faaliyeti	120.000,00	0,25	0,00	0,00	120.000,00	0,25
9		İş dünyası ile ilişkilerin geliştirilmesi.	10.000,00	0,02	0,00	0,00	10.000,00	0,02
	9	İş dünyası ile ilişkilerin geliştirilmesi faaliyeti	10.000,00	0,02	0,00	0,00	10.000,00	0,02
10		Üniversitenin kendi ürettiği kaynakların kullanımında özerkliğin sağlanması.	0,00	0,00	0,00	0,00	0,00	0,00
	10	Üniversitenin kendi ürettiği kaynakların kullanımında özerkliği sağlayabilmek için gerekli girişimlerde bulunulması faaliyeti	0,00	0,00	0,00	0,00	0,00	0,00
Performans Hedefleri Maliyetleri Toplamı			3.029.000,00	6,38	152.320,00	100,00	3.181.320,00	6,68
Genel Yönetim Giderleri			43.271.000,00	91,11			43.271.000,00	90,82
Diğer İdarelere Transfer Edilecek Kaynaklar Toplamı			1.195.000,00	2,52			1.195.000,00	2,51
GENEL TOPLAM			47.495.000,00	100,00	152.320,00	100,00	47.647.320,00	100,00

İDARE PERFORMANS TABLOSU

İdare Adı	38.54 - GALATASARAY ÜNİVERSİTESİ
------------------	----------------------------------

PERFORMANS HEDEFİ	FAALİYET	Açıklama	2012					
			Bütçe İçi		Bütçe Dışı		Toplam	
			(TL)	PAY(%)	(TL)	PAY(%)	(TL)	PAY(%)
1		Uygulamalı derslerin verimliliğinin ve güncelliğinin artırılması.	400.000,00	0,84	0,00	0,00	400.000,00	0,84
	1	Uygulamalı derslerin verimliliğinin ve güncelliğinin artırılması faaliyeti	400.000,00	0,84	0,00	0,00	400.000,00	0,84
Performans Hedefleri Maliyetleri Toplamı			3.029.000,00	6,38	152.320,00	100,00	3.181.320,00	6,68
Genel Yönetim Giderleri			43.271.000,00	91,11			43.271.000,00	90,82
Diğer İdarelere Transfer Edilecek Kaynaklar Toplamı			1.195.000,00	2,52			1.195.000,00	2,51
GENEL TOPLAM			47.495.000,00	100,00	152.320,00	100,00	47.647.320,00	100,00

İDARE PERFORMANS TABLOSU

İdare Adı	38.54 - GALATASARAY ÜNİVERSİTESİ
------------------	----------------------------------

PERFORMANS HEDEFİ	FAALİYET	Açıklama	2012					
			Bütçe İçi		Bütçe Dışı		Toplam	
			(TL)	PAY(%)	(TL)	PAY(%)	(TL)	PAY(%)
2		Öğrencilerin kariyer hedeflerinin daha geniş bir perspektiften değerlendirilmesi.	0,00	0,00	0,00	0,00	0,00	0,00
	2	Öğrencilerin kariyer hedeflerinin daha geniş bir perspektiften değerlendirilmesi faaliyeti	0,00	0,00	0,00	0,00	0,00	0,00
Performans Hedefleri Maliyetleri Toplamı			3.029.000,00	6,38	152.320,00	100,00	3.181.320,00	6,68
Genel Yönetim Giderleri			43.271.000,00	91,11			43.271.000,00	90,82
Diğer İdarelere Transfer Edilecek Kaynaklar Toplamı			1.195.000,00	2,52			1.195.000,00	2,51
GENEL TOPLAM			47.495.000,00	100,00	152.320,00	100,00	47.647.320,00	100,00

İDARE PERFORMANS TABLOSU

İdare Adı	38.54 - GALATASARAY ÜNİVERSİTESİ
------------------	----------------------------------

PERFORMANS HEDEFİ	FAALİYET	Açıklama	2012					
			Bütçe İçi		Bütçe Dışı		Toplam	
			(TL)	PAY(%)	(TL)	PAY(%)	(TL)	PAY(%)
3		Öğrencilere sunulan sosyal hizmetlerin iyileştirilmesi.	695.000,00	1,46	0,00	0,00	695.000,00	1,46
	3	Öğrencilere sunulan sosyal hizmetlerin iyileştirilmesi faaliyeti	695.000,00	1,46	0,00	0,00	695.000,00	1,46
Performans Hedefleri Maliyetleri Toplamı			3.029.000,00	6,38	152.320,00	100,00	3.181.320,00	6,68
Genel Yönetim Giderleri			43.271.000,00	91,11			43.271.000,00	90,82
Diğer İdarelere Transfer Edilecek Kaynaklar Toplamı			1.195.000,00	2,52			1.195.000,00	2,51
GENEL TOPLAM			47.495.000,00	100,00	152.320,00	100,00	47.647.320,00	100,00

İDARE PERFORMANS TABLOSU

İdare Adı	38.54 - GALATASARAY ÜNİVERSİTESİ
------------------	----------------------------------

PERFORMANS HEDEFİ	FAALİYET	Açıklama	2012					
			Bütçe İçi		Bütçe Dışı		Toplam	
			(TL)	PAY(%)	(TL)	PAY(%)	(TL)	PAY(%)
4		Öğretim üyelerinin değişim programlarından yararlanması	0,00	0,00	152.320,00	100,00	152.320,00	0,32
	4	Öğretim üyelerinin uluslararası değişim programlarından daha fazla yararlanmalarının sağlanması faaliyeti	0,00	0,00	152.320,00	100,00	152.320,00	0,32
Performans Hedefleri Maliyetleri Toplamı			3.029.000,00	6,38	152.320,00	100,00	3.181.320,00	6,68
Genel Yönetim Giderleri			43.271.000,00	91,11			43.271.000,00	90,82
Diğer İdarelere Transfer Edilecek Kaynaklar Toplamı			1.195.000,00	2,52			1.195.000,00	2,51
GENEL TOPLAM			47.495.000,00	100,00	152.320,00	100,00	47.647.320,00	100,00

İDARE PERFORMANS TABLOSU

İdare Adı	38.54 - GALATASARAY ÜNİVERSİTESİ
------------------	----------------------------------

PERFORMANS HEDEFİ	FAALİYET	Açıklama	2012					
			Bütçe İçi		Bütçe Dışı		Toplam	
			(TL)	PAY(%)	(TL)	PAY(%)	(TL)	PAY(%)
5		Öğretim elemanlarının projelere katılımlarının özendirilmesi	1.000.000,00	2,11	0,00	0,00	1.000.000,00	2,10
	5	Öğretim elemanlarının daha fazla sayıda uluslararası ortak bilimsel çalışma yapmaları ve projelere katılımlarının özendirilmesi faaliyeti	1.000.000,00	2,11	0,00	0,00	1.000.000,00	2,10
Performans Hedefleri Maliyetleri Toplamı			3.029.000,00	6,38	152.320,00	100,00	3.181.320,00	6,68
Genel Yönetim Giderleri			43.271.000,00	91,11			43.271.000,00	90,82
Diğer İdarelere Transfer Edilecek Kaynaklar Toplamı			1.195.000,00	2,52			1.195.000,00	2,51
GENEL TOPLAM			47.495.000,00	100,00	152.320,00	100,00	47.647.320,00	100,00

İDARE PERFORMANS TABLOSU

İdare Adı	38.54 - GALATASARAY ÜNİVERSİTESİ
------------------	----------------------------------

PERFORMANS HEDEFİ	FAALİYET	Açıklama	2012					
			Bütçe İçi		Bütçe Dışı		Toplam	
			(TL)	PAY(%)	(TL)	PAY(%)	(TL)	PAY(%)
6		Genç araştırmacıların teşvik edilmesi ve desteklenmesi.	717.000,00	1,51	0,00	0,00	717.000,00	1,50
	6	Genç araştırmacıların teşvik edilmesi ve desteklenmesi faaliyeti	717.000,00	1,51	0,00	0,00	717.000,00	1,50
Performans Hedefleri Maliyetleri Toplamı			3.029.000,00	6,38	152.320,00	100,00	3.181.320,00	6,68
Genel Yönetim Giderleri			43.271.000,00	91,11			43.271.000,00	90,82
Diğer İdarelere Transfer Edilecek Kaynaklar Toplamı			1.195.000,00	2,52			1.195.000,00	2,51
GENEL TOPLAM			47.495.000,00	100,00	152.320,00	100,00	47.647.320,00	100,00

İDARE PERFORMANS TABLOSU

İdare Adı	38.54 - GALATASARAY ÜNİVERSİTESİ
------------------	----------------------------------

PERFORMANS HEDEFİ	FAALİYET	Açıklama	2012					
			Bütçe İçi		Bütçe Dışı		Toplam	
			(TL)	PAY(%)	(TL)	PAY(%)	(TL)	PAY(%)
7		Bilimsel sinerjinin en üst seviyede tutulabilmesi.	87.000,00	0,18	0,00	0,00	87.000,00	0,18
	7	Bilimsel sinerjinin en üst seviyede tutulabilmesi faaliyeti	87.000,00	0,18	0,00	0,00	87.000,00	0,18
Performans Hedefleri Maliyetleri Toplamı			3.029.000,00	6,38	152.320,00	100,00	3.181.320,00	6,68
Genel Yönetim Giderleri			43.271.000,00	91,11			43.271.000,00	90,82
Diğer İdarelere Transfer Edilecek Kaynaklar Toplamı			1.195.000,00	2,52			1.195.000,00	2,51
GENEL TOPLAM			47.495.000,00	100,00	152.320,00	100,00	47.647.320,00	100,00

İDARE PERFORMANS TABLOSU

İdare Adı	38.54 - GALATASARAY ÜNİVERSİTESİ
------------------	----------------------------------

PERFORMANS HEDEFİ	FAALİYET	Açıklama	2012					
			Bütçe İçi		Bütçe Dışı		Toplam	
			(TL)	PAY(%)	(TL)	PAY(%)	(TL)	PAY(%)
8		Eğitim-öğretimde profesyonel yönetici ve uzmanlardan yararlanılması.	120.000,00	0,25	0,00	0,00	120.000,00	0,25
	8	Eğitim-öğretimde profesyonel yönetici ve uzmanlardan yararlanılması faaliyeti	120.000,00	0,25	0,00	0,00	120.000,00	0,25
Performans Hedefleri Maliyetleri Toplamı			3.029.000,00	6,38	152.320,00	100,00	3.181.320,00	6,68
Genel Yönetim Giderleri			43.271.000,00	91,11			43.271.000,00	90,82
Diğer İdarelere Transfer Edilecek Kaynaklar Toplamı			1.195.000,00	2,52			1.195.000,00	2,51
GENEL TOPLAM			47.495.000,00	100,00	152.320,00	100,00	47.647.320,00	100,00

İDARE PERFORMANS TABLOSU

İdare Adı	38.54 - GALATASARAY ÜNİVERSİTESİ
------------------	----------------------------------

PERFORMANS HEDEFİ	FAALİYET	Açıklama	2012					
			Bütçe İçi		Bütçe Dışı		Toplam	
			(TL)	PAY(%)	(TL)	PAY(%)	(TL)	PAY(%)
9		İş dünyası ile ilişkilerin geliştirilmesi.	10.000,00	0,02	0,00	0,00	10.000,00	0,02
	9	İş dünyası ile ilişkilerin geliştirilmesi faaliyeti	10.000,00	0,02	0,00	0,00	10.000,00	0,02
Performans Hedefleri Maliyetleri Toplamı			3.029.000,00	6,38	152.320,00	100,00	3.181.320,00	6,68
Genel Yönetim Giderleri			43.271.000,00	91,11			43.271.000,00	90,82
Diğer İdarelere Transfer Edilecek Kaynaklar Toplamı			1.195.000,00	2,52			1.195.000,00	2,51
GENEL TOPLAM			47.495.000,00	100,00	152.320,00	100,00	47.647.320,00	100,00

İDARE PERFORMANS TABLOSU

İdare Adı	38.54 - GALATASARAY ÜNİVERSİTESİ
------------------	----------------------------------

PERFORMANS HEDEFİ	FAALİYET	Açıklama	2012					
			Bütçe İçi		Bütçe Dışı		Toplam	
			(TL)	PAY(%)	(TL)	PAY(%)	(TL)	PAY(%)
10		Üniversitenin kendi ürettiği kaynakların kullanımında özerkliğin sağlanması.	0,00	0,00	0,00	0,00	0,00	0,00
	10	Üniversitenin kendi ürettiği kaynakların kullanımında özerkliği sağlayabilmek için gerekli girişimlerde bulunulması faaliyeti	0,00	0,00	0,00	0,00	0,00	0,00
Performans Hedefleri Maliyetleri Toplamı			3.029.000,00	6,38	152.320,00	100,00	3.181.320,00	6,68
Genel Yönetim Giderleri			43.271.000,00	91,11			43.271.000,00	90,82
Diğer İdarelere Transfer Edilecek Kaynaklar Toplamı			1.195.000,00	2,52			1.195.000,00	2,51
GENEL TOPLAM			47.495.000,00	100,00	152.320,00	100,00	47.647.320,00	100,00

TOPLAM KAYNAK İHTİYACI TABLOSU

İdare Adı	38.54 - GALATASARAY ÜNİVERSİTESİ
------------------	----------------------------------

BÜTÇE KAYNAK İHTİYACI	Ekonomik Kodlar (I.Düzye)		FALİYET TOPLAMI	GENEL YÖNETİM GİDERLERİ TOPLAMI	DİĞER İDARELERE TRANSFER EDİLECEK KAYNAKLAR TOPLAMI	GENEL TOPLAM
	01	Personel Giderleri	120.000,00	22.701.000,00	0,00	22.821.000,00
02	SGK Devlet Primi Giderleri	10.000,00	3.520.000,00	0,00	3.530.000,00	
03	Mal ve Hizmet Alım Giderleri	2.499.000,00	9.015.000,00	0,00	11.514.000,00	
04	Faiz Giderleri	0,00	0,00	0,00	0,00	
05	Cari Transferler	0,00	435.000,00	1.195.000,00	1.630.000,00	
06	Sermaye Giderleri	400.000,00	7.600.000,00	0,00	8.000.000,00	
07	Sermaye Transferleri	0,00	0,00	0,00	0,00	
08	Borç verme	0,00	0,00	0,00	0,00	
09	Yedek Ödenek	0,00	0,00	0,00	0,00	
Bütçe Ödeneği Toplamı		3.029.000,00	43.271.000,00	1.195.000,00	47.495.000,00	
BÜTÇE DIŞI KAYNAK	Döner Sermaye	0,00	0,00		0,00	
	Diğer Yurt İçi Kaynaklar	0,00	0,00		0,00	
	Yurt Dışı Kaynaklar	152.320,00	0,00		152.320,00	
	Toplam Bütçe Dışı Kaynak İhtiyacı	152.320,00	0,00		152.320,00	
Toplam Kaynak İhtiyacı		3.181.320,00	43.271.000,00	1.195.000,00	47.647.320,00	

FAALİYETLERDEN SORUMLU HARCAMA BİRİMLERİNE İLİŞKİN TABLO

İdare Adı	38.54 - GALATASARAY ÜNİVERSİTESİ	
PERFORMANS HEDEFİ	FAALİYETLER	SORUMLU BİRİMLER
Uygulamalı derslerin verimliliğinin ve güncelliğinin artırılması.		
	Uygulamalı derslerin verimliliğinin ve güncelliğinin artırılması faaliyeti	
		BİLGİ İŞLEM DAİRE BAŞKANLIĞI
Öğrencilerin kariyer hedeflerinin daha geniş bir perspektiften değerlendirilmesi.		
	Öğrencilerin kariyer hedeflerinin daha geniş bir perspektiften değerlendirilmesi faaliyeti	
		SAĞLIK, KÜLTÜR VE SPOR DAİRE BAŞKANLIĞI
Öğrencilere sunulan sosyal hizmetlerin iyileştirilmesi.		
	Öğrencilere sunulan sosyal hizmetlerin iyileştirilmesi faaliyeti	
		SAĞLIK, KÜLTÜR VE SPOR DAİRE BAŞKANLIĞI
Öğretim üyelerinin değişim programlarından yararlanması		
	Öğretim üyelerinin uluslararası değişim programlarından daha fazla yararlanmalarının sağlanması faaliyeti	
		ÖZEL KALEM (GENEL SEKRETERLİK)

Öğretim elemanlarının projelere katılımlarının özendirilmesi		
	Öğretim elemanlarının daha fazla sayıda uluslararası ortak bilimsel çalışma yapmaları ve projelere katılımlarının özendirilmesi faaliyeti	
		ÜST YÖNETİM, AKADEMİK VE İDARİ BİRİMLER
Genç araştırmacıların teşvik edilmesi ve desteklenmesi.		
	Genç araştırmacıların teşvik edilmesi ve desteklenmesi faaliyeti	
		ÜST YÖNETİM, AKADEMİK VE İDARİ BİRİMLER
Bilimsel sinerjinin en üst seviyede tutulabilmesi.		
	Bilimsel sinerjinin en üst seviyede tutulabilmesi faaliyeti	
		FEN-EDEBİYAT FAKÜLTESİ
		MÜHENDİSLİK VE TEKNOLOJİ FAKÜLTESİ
		HUKUK FAKÜLTESİ
		İKTİSADİ VE İDARİ BİLİMLER FAKÜLTESİ
		İLETİŞİM FAKÜLTESİ
		ÜST YÖNETİM, AKADEMİK VE İDARİ BİRİMLER
Eğitim-öğretimde profesyonel yönetici ve uzmanlardan yararlanılması.		
	Eğitim-öğretimde profesyonel yönetici ve uzmanlardan yararlanılması faaliyeti	

		SOSYAL BİLİMLER ENSTİTÜSÜ
İş dünyası ile ilişkilerin geliştirilmesi.		
	İş dünyası ile ilişkilerin geliştirilmesi faaliyeti	
		SAĞLIK, KÜLTÜR VE SPOR DAİRE BAŞKANLIĞI
Üniversitenin kendi ürettiği kaynakların kullanımında özerkliğin sağlanması.		
	Üniversitenin kendi ürettiği kaynakların kullanımında özerkliği sağlayabilmek için gerekli girişimlerde bulunulması faaliyeti	
		FEN BİLİMLERİ ENSTİTÜSÜ
		SOSYAL BİLİMLER ENSTİTÜSÜ
		ÜST YÖNETİM, AKADEMİK VE İDARİ BİRİMLER