

# **KURUM İÇ DEĞERLENDİRME RAPORU**

**Galatasaray Üniversitesi**

**Çırağan Caddesi No: 36**

**34349-Ortaköy**

**İSTANBUL**

**30.06.2016**

## İÇİNDEKİLER

A. Kurum Hakkında Bilgiler .....	3
A.1. İletişim Bilgileri.....	3
A.2. Tarihsel Gelişimi .....	3
A.3. Misyonu, Vizyonu, Değerleri ve Hedefleri .....	4
A.4. Eğitim-Öğretim Hizmeti Sunan Birimler .....	6
A.5. Araştırma Faaliyetinin Yürütüldüğü Birimler .....	7
A.6. İyileştirmeye Yönelik Çalışmalar.....	8
B. Kalite Güvencesi Sistemi.....	9
C. Eğitim – Öğretim .....	13
C.1. Programların Tasarımı ve Onayı.....	13
C.2. Öğrenci Merkezli Öğrenme, Öğretme ve Değerlendirme.....	13
C.3. Öğrencinin Kabulü ve Gelişimi, Tanınma ve Sertifikalandırma .....	14
C.4. Eğitim-Öğretim Kadrosu .....	16
C.5. Öğrenme Kaynakları, Erişilebilirlik ve Destekler .....	18
C.6. Programların Sürekli İzlenmesi ve Güncellenmesi.....	21
Ç. Araştırma ve Geliştirme.....	23
Ç.1. Araştırma Stratejisi ve Hedefleri .....	23
Ç.2. Araştırma Kaynakları.....	25
Ç.3. Araştırma Kadrosu.....	27
Ç.4. Araştırma Performansının İzlenmesi ve İyileştirilmesi .....	28
D. Yönetim Sistemi .....	29
D.1. Yönetim ve İdari Birimlerin Yapısı.....	29
D.2. Kaynakların Yönetimi .....	30
D.3. Bilgi Yönetim Sistemi .....	31
D.4. Kurum Dışından Tedarik Edilen Hizmetlerin Kalitesi .....	32
D.5. Kamuoyunu Bilgilendirme .....	32
D.6. Yönetimin Etkinliği ve Hesap Verebilirliği.....	33
E. Sonuç ve Değerlendirme.....	34
E.1. Kurumun Güçlü Yönleri .....	34
E.1.1. Kalite Güvencesi .....	34
E.1.2. Eğitim-Öğretim .....	34
E.1.3. Araştırma-Geliştirme .....	34
E.1.4. Yönetim Sistemi.....	34
E.2. Kurumun Zayıf Yönleri .....	34
E.2.1. Kalite Güvencesi .....	34
E.2.2. Eğitim-Öğretim .....	35
E.2.3. Araştırma-Geliştirme .....	35
E.2.4. Yönetim Sistemi.....	35

## İÇ DEĞERLENDİRME RAPORU

### A. Kurum Hakkında Bilgiler

#### A.1. İletişim Bilgileri

Adı-Soyadı	: Prof. Dr. Orhan FEYZİOĞLU (Rektör Yardımcısı)
Adres	: Galatasaray Üniversitesi Rektörlüğü, Çırağan Caddesi No: 36 34349-Ortaköy/İSTANBUL
Telefon	: 0 212 227 44 80 – 450
E-posta	: ofeyzioglu@gsu.edu.tr

#### A.2. Tarihsel Gelişimi

Galatasaray Üniversitesi, 1481 yılında Sultan II. Bayezid tarafından Galata Sarayı adı verilen bir Enderun okulunda başlatılan beş yüz yılı aşkın bir eğitim ve öğretim geleneğinin son aşamasıdır. Türkiye Cumhuriyeti Hükümeti ile Fransa Cumhuriyeti Hükümeti arasında 14 Nisan 1992 tarihinde imzalanan ve 22 Mayıs 1992 tarihli ve 21235 sayılı Resmi Gazete’de yayımlanan Milletlerarası Anlaşma ile kurulan Galatasaray Eğitim ve Öğretim Kurumu, 6 Haziran 1994 tarihli ve 21952 sayılı Resmi Gazetede yayımlanarak yürürlüğe giren 3993 sayılı Kanunla Galatasaray Üniversitesi’ne dönüşmüştür. Osmanlı Devleti’nin ve Türkiye Cumhuriyeti’nin kamu yönetimine yüksek nitelikli insan yetiştiren önemli devlet okullarından biri olan Galatasaray eğitim kurumları, bünyesinde barındırdığı ilk-ortaokul, lise ve yükseköğretim birimleriyle günümüzde çağdaş toplumun gereksinimlerine uygun eğitim vermeyi sürdürmektedir.

22 yıldan beri faaliyet gösteren Galatasaray Üniversitesi, genç bir üniversite olmasına rağmen, temel aldığı güçlü eğitim ve kültür altyapısının sağladığı avantajla bugün Türkiye’nin önde gelen üniversiteleri arasındadır. Bunun yanı sıra, Avrupa’da da çok iyi tanınan bir üniversite konumundadır. Galatasaray Üniversitesi ile Paris I Panthéon-Sorbonne Üniversitesi başkanlığında otuz Fransız Yükseköğretim kurumundan oluşan bir Konsorsiyum kurulmuş ve Bilimsel İşbirliği Anlaşması imzalanmıştır.

Bu konsorsiyumun kurucu ilk yedi üyesi şunlardır:

- L’Université de Paris I Panthéon-Sorbonne
- L’Université de Lille
- L’Université de Provence Aix-Marseille
- L’Université de Picardie Jules Verne
- L’Ecole Supérieure de Génie Industriel de l’Institut National Polytechnique de Grenoble
- L’Ecole Internationale des Sciences du Traitement de l’Information de Cergy Pontoise
- L’Institut d’Etudes Politiques de Paris I et la Fondation Nationale des Sciences Politiques.

Bu kurumlar, Akademik Konsey aracılığı ile Galatasaray Üniversitesi ve Konsorsiyum üyeleri arasında programların oluşmasına, projenin yürütülmesine ve pedagojik işbirliğinin yapılmasına yardımcı olmuşlardır.

Galatasaray Üniversitesi akademik ve idari personel sayıları ile farklı düzeylerdeki akademik birimlerde eğitim ve öğretim gören öğrenci sayıları aşağıda tablo halinde verilmiştir.

*Tablo A.1. 2015 Yılı İdari ve Akademik Personel Sayısı*

<b>İdari Personel Sayısı</b>	<b>283</b>
Profesör	39
Doçent	49
Yardımcı Doçent	55
Öğretim Görevlisi	16
Okutman	30
Araştırma Görevlisi	74
Uzman	4
Eğ. Öğr. Planlamacısı	1
<b>Akademik Personel Sayısı</b>	<b>268</b>

*Tablo A.2. 2015 Yılı Toplam Öğrenci Sayıları*

<b>Eğitim Düzeyi</b>	<b>Öğrenci Sayısı</b>
Ön Lisans	147
Hazırlık	326
Lisans	1792
Tezli Yüksek Lisans	881
Tezsiz Yüksek Lisans	664
Doktora	298
<b>Toplam</b>	<b>4108</b>

### **A.3. Misyonu, Vizyonu, Değerleri ve Hedefleri**

**Misyon:** Ulusal ve uluslararası toplumun gelişim ve evrimine katkıda bulunmak için geçmişinden gelen dayanışmacı, özgür ve sorgulayıcı düşünceyi benimseyen, girişimci ruhu destekleyen, eşitlik ve çeşitlilik temelli Galatasaray geleneğini, çağın gerektirdiği bilgi, beceri ve yeteneklerle birleştirerek, toplumsal sorumluluk ve evrensel akademik değerlere sahip bireyler yetiştirmektir.

**Vizyon:** Bilime katkılarıyla, sosyal sorumluluk girişimleriyle, uluslararası işbirlikleriyle, insanlığın geleceğinde söz sahibi olan mezunlarıyla saygınlık kazanmış bir üniversite olmaktır.

**Temel Değerler:** Etik Değerlere Bağlılık, Şeffaflık, Paylaşıcılık, Mükemmeliyetçilik, Katılımcılık, Bilimsel Yetkinlik, Akademik Özgürlük, Farklılıklara Saygı, Toplumsal ve Çevresel Duyarlılık.

**Hedefler:**

<b>Amaç 1</b>	<b>Eğitim ve öğretim kalitesinin sürekli geliştirilmesi</b>
Hedef 1.1	Önlisans, lisans ve lisansüstü programlarına yerleştirilen ve kabul edilen öğrenci niteliğinin sınav başarı puanına göre her yıl yüzde iki oranında artırılması
Hedef 1.2	Önlisans, lisans ve lisansüstü mezunlarının mezuniyet not ortalaması yıllık değişimlerinin yukarı yönlü bir trend izlemesi
Hedef 1.3	Önlisans, lisans ve lisansüstü programlarından normal sürede mezun olan öğrenci sayısının her yıl yüzde bir oranında artırılması
Hedef 1.4	Önlisans, lisans ve lisansüstü programlarında eğitim veren akademik personelin performans göstergeleri temel alınarak yapılan değerlendirmelerinin olumlu yönde bir değişim izlemesi
Hedef 1.5	Ulusal ve uluslararası yeterlilikler çerçevesi uyumlaştırma süreçlerinin 2017 yılı sonuna kadar tamamlanması, izlenmesi ve değerlendirilmesi ile sürekli iyileşmenin sağlanması
Hedef 1.6	Lisans ve lisansüstü programlarının seçmeli derslerinde 2017 yılı sonuna kadar İngilizce eğitim dilinin yüzde yirmi oranında yaygınlaştırılması
<b>Amaç 2</b>	<b>Bilimsel araştırma, yayın ve etkinliklerin artırılması</b>
Hedef 2.1	Öğretim üyesi başına düşen uluslararası indeksler tarafından taranan dergilerde yayımlanmış makale sayısının her yıl yüzde beş oranında artırılması
Hedef 2.2	Öğretim üyesi başına düşen toplam yayın ve bilimsel faaliyetlerin (makale, kongre, konferans bildirileri vb.) sayısının her yıl yüzde on oranında artırılması
Hedef 2.3	Öğretim üyesi başına düşen atıf sayısının her yıl yüzde beş oranında artırılması
Hedef 2.4	Galatasaray Üniversitesi tarafından düzenlenen ulusal ve uluslararası bilimsel konferans, seminer, panel, kolokyum vb. faaliyetlerin her yıl yüzde on oranında artırılması
Hedef 2.5	Öğretim üyesi başına düşen TÜBİTAK ve diğer kamu finanslı projelerin sayısının (değerlendirme yılı içinde tamamlanan) her yıl yüzde beş oranında artırılması
<b>Amaç 3</b>	<b>Üniversitenin sürdürülebilir gelişimini temin etmek amacıyla kaynakların geliştirilmesi ve etkin olarak kullanılması</b>
Hedef 3.1	Akademik ve idari personel ile öğrencilerin bilgi işlem otomasyon hizmetlerindeki memnuniyet düzeyinin iyileştirilmesi
Hedef 3.2	Öğrencilerin ve öğretim elemanlarının kütüphane hizmetlerindeki memnuniyet düzeyinin artırılması
Hedef 3.3	Üniversitede 2017 yılı sonuna kadar çevreye duyarlı kampüs yönetimine geçilmesi
Hedef 3.4	Akademik personel başına düşen araştırma geliştirme proje desteklerinin ve döner sermaye gelirlerinin her yıl yüzde on oranında artırılması
<b>Amaç 4</b>	<b>Kurumsallaşmış kaliteli yönetim anlayışının Üniversitenin tüm süreçlerinde uygulanması</b>
Hedef 4.1	Toplam kalite anlayışı çerçevesinde Üniversite kalite güvence sisteminin 2017 yılı sonuna kadar tüm süreçlerde oluşturulması
<b>Amaç 5</b>	<b>Yaşam boyu eğitim programlarını güçlendirerek toplumsal sorumluluk duyarlılığının sağlanması</b>
Hedef 5.1	Sürekli Eğitim Merkezinde açılan program sayısının her yıl yüzde on oranında artırılması
Hedef 5.2	Üniversite genelinde proje bazlı toplumsal sorumluluk ve sosyal girişimcilik çalışmaları ile faaliyetlerinin her yıl yüzde beş oranında artırılması.
<b>Amaç 6</b>	<b>Paydaşlarla olan iletişim, etkileşim ve iş birliğinin güçlendirilmesi</b>
Hedef 6.1	İç ve dış paydaşların memnuniyet düzeyinin her yıl yüzde beş oranında artırılması

#### A.4. Eğitim-Öğretim Hizmeti Sunan Birimler

Birim Adı	Program			
	Adı	Türü	Seviyesi	Dili
MYO	Gemi Makineleri İşletme	İÖ	Ön Lisans	TR
MYO	Deniz Ulaştırma ve İşletme	İÖ	Ön Lisans	TR
FEF	Felsefe	ÖÖ	Lisans	FR
FEF	Sosyoloji	ÖÖ	Lisans	FR
FEF	Fransız Dili ve Edebiyatı	ÖÖ	Lisans	FR
FEF	Matematik	ÖÖ	Lisans	FR
HF	Hukuk	ÖÖ	Lisans	FR
İİBF	Uluslararası İlişkiler	ÖÖ	Lisans	FR
İİBF	İşletme	ÖÖ	Lisans	FR
İİBF	İktisat	ÖÖ	Lisans	FR
İİBF	Siyaset Bilimi	ÖÖ	Lisans	FR
İF	İletişim	ÖÖ	Lisans	FR
MTF	Bilgisayar Mühendisliği	ÖÖ	Lisans	FR
MTF	Endüstri Mühendisliği	ÖÖ	Lisans	FR
FBE	Endüstri Mühendisliği	ÖÖ	Tezli Yüksek Lisans	EN/FR
FBE	Lojistik ve Finansman Yönetimi	ÖÖ	Tezli Yüksek Lisans	EN/FR
FBE	Bilgisayar Mühendisliği	ÖÖ	Tezli Yüksek Lisans	EN/FR
FBE	Matematik	ÖÖ	Tezli Yüksek Lisans	EN
SBE	Özel Hukuk	ÖÖ	Tezli Yüksek Lisans	TR
SBE	Kamu Hukuku	ÖÖ	Tezli Yüksek Lisans	TR
SBE	İşletme	ÖÖ	Tezli Yüksek Lisans	TR
SBE	İktisat	ÖÖ	Tezli Yüksek Lisans	TR
SBE	Uluslararası İlişkiler	ÖÖ	Tezli Yüksek Lisans	FR
SBE	Felsefe	ÖÖ	Tezli Yüksek Lisans	FR
SBE	Siyaset Bilimi	ÖÖ	Tezli Yüksek Lisans	FR
SBE	Medya ve İletişim Çalışmaları	ÖÖ	Tezli Yüksek Lisans	TR
SBE	Üretim Yönetimi ve Pazarlama	ÖÖ	Tezli Yüksek Lisans	TR
SBE	Stratejik İletişim Yönetimi	ÖÖ	Tezli Yüksek Lisans	TR
SBE	Fransız Dili ve Edebiyatı	ÖÖ	Tezli Yüksek Lisans	FR
SBE	Sosyoloji	ÖÖ	Tezli Yüksek Lisans	FR
FBE	Mühendislik Yönetimi	İÖ	Tezsiz Yüksek Lisans	EN
SBE	İşletme	İÖ	Tezsiz Yüksek Lisans	TR
SBE	Pazarlama ve Lojistik Yönetimi	İÖ	Tezsiz Yüksek Lisans	TR
SBE	Uluslararası İlişkiler	İÖ	Tezsiz Yüksek Lisans	TR
SBE	Avrupa Birliği	İÖ	Tezsiz Yüksek Lisans	TR
SBE	Türkiye Üzerine Toplumsal İncelemeler	İÖ	Tezsiz Yüksek Lisans	TR
SBE	Ekonomi Hukuku	İÖ	Tezsiz Yüksek Lisans	TR
SBE	Pazarlama İletişimi Yönetimi	İÖ	Tezsiz Yüksek Lisans	TR
SBE	İletişim Stratejileri ve Halkla İlişkiler	İÖ	Tezsiz Yüksek Lisans	TR
SBE	Radyo ve Televizyon Yayıncılığı	İÖ	Tezsiz Yüksek Lisans	TR
SBE	Siyaset Bilimi	İÖ	Tezsiz Yüksek Lisans	TR
SBE	Finansal Ekonomi	İÖ	Tezsiz Yüksek Lisans	TR
FBE	Endüstri Mühendisliği	ÖÖ	Doktora	EN
SBE	Kamu Hukuku	ÖÖ	Doktora	TR
SBE	Özel Hukuk	ÖÖ	Doktora	TR
SBE	İşletme	ÖÖ	Doktora	TR
SBE	İktisat	ÖÖ	Doktora	TR
SBE	Uluslararası İlişkiler	ÖÖ	Doktora	TR
SBE	Felsefe	ÖÖ	Doktora	FR
SBE	Siyaset Bilimi	ÖÖ	Doktora	TR
SBE	Medya ve İletişim Çalışmaları	ÖÖ	Doktora	TR

**Kullanılan Kısaltmalar:** (1) MYO: Meslek Yüksekokulu, (2) FEF: Fen Edebiyat Fakültesi, (3) HF: Hukuk Fakültesi, (4) İİBF: İktisadi İdari Bilimler Fakültesi, (5) İF: İletişim Fakültesi, (6) MTF: Mühendislik ve Teknoloji Fakültesi, (7) FBE: Fen Bilimleri Enstitüsü, (8) SBE: Sosyal Bilimler Enstitüsü, (9) ÖÖ: Normal Örgün Öğretim, (10) İÖ: İkinci Öğretim, (11) TR: Türkçe, (12) FR: Fransızca, (13) EN: İngilizce

<b>Çift Anadal Uygulaması Olan Lisans Programları</b>	<b>Yandal Uygulaması Olan Lisans Programları</b>
Uluslararası İlişkiler-İletişim	İktisat- Matematik
Siyaset Bilimi-İletişim	
Siyaset Bilimi-Sosyoloji	
Sosyoloji-İletişim	
İşletme-İletişim	
Endüstri Mühendisliği-Bilgisayar Mühendisliği	

### **A.5. Araştırma Faaliyetinin Yürütüldüğü Birimler**

Üniversitedeki araştırma faaliyetleri çok büyük oranda fakültelerin öğretim elemanları tarafından gerçekleştirilmektedir. Bunun dışında Üniversitesi bünyesinde bulunan UYGAR merkezleri şunlardır:

- Atatürk İlkeleri ve İnkılap Tarihi Uygulama ve Araştırma Merkezi
- Medya Çalışmaları Araştırma ve Uygulama Merkezi
- Avrupa Araştırma ve Dokümantasyon Merkezi
- İşletme Yönetimi Araştırma ve Uygulama Merkezi
- Ceza Bilimleri Kriminoloji ve İnsan Hakları Araştırma ve Uygulama Merkezi
- Stratejik Araştırmalar Merkezi
- Kültürel Dokümantasyon Merkezi
- Toplumsal Araştırmalar Merkezi
- Tarih Bilimleri ve Bölgesel Tarih Öğretim, Araştırma ve Uygulama Merkezi
- İktisadi Araştırmalar Uygulama ve Araştırma Merkezi
- Karar Analizi Uygulama ve Araştırma Merkezi
- Sürekli Eğitim Uygulama ve Araştırma Merkezi
- Kariyer Geliştirme Uygulama ve Araştırma Merkezi
- Girişimcilik ve Yenilikçilik Uygulama ve Araştırma Merkezi
- Vergi Hukuku Araştırma ve Uygulama Merkezi

Galatasaray Üniversitesi Bilimsel Araştırma Projeleri Koordinasyon Birimi, 2547 sayılı Yükseköğretim Kanunu'nun 4684 sayılı Kanunla değişik 58. Maddesine dayanılarak düzenlenen ve 10 Nisan 2002 tarihli ve 24722 sayılı Resmi Gazete'de yayımlanan "Yükseköğretim Kurumları Bilimsel Araştırma Projeleri Hakkında Yönetmelik" uyarınca 2002 yılından bu yana faaliyet göstermektedir. Söz konusu Koordinasyon Birimi tarafından Üniversite bünyesinde; Bilimsel Araştırma Projeleri (BAP), TÜBİTAK Projeleri, San-Tez Projeleri ve AB Projeleri takip edilmektedir.

2015 Yılında Açılan BAP Proje Sayısı : 42,  
2015 Yılında İşlem Gören BAP Proje Sayısı: 91'dir.

Ayrıca 2015 yılında Galatasaray Üniversitesi akademik personeli tarafından indekslere giren hakemli dergilerde 31 adet uluslararası makale, 5 adet ulusal makale, 59 adet uluslararası bildiri, 11 adet ulusal bildiri, 9 adet kitap ve 1 adet dergi yayını yapılmıştır.

Üniversitenin 2015 yılında kurulan Ön Kuluçka Merkezinde 3 girişimci şirket faaliyetlerini yürütmektedir. Daha şimdiden bu şirketlerden birisi ortaya çıkarmış olduğu ürünle yurtdışından önemli miktarda destek sağlamıştır.

#### **A.6. İyileştirmeye Yönelik Çalışmalar**

Galatasaray Üniversitesi, Yükseköğretim Kalite Kurulu tarafından henüz dış değerlendirme sürecine tabi tutulmamıştır.



## B. Kalite Güvencesi Sistemi

Galatasaray Üniversitesi 2013-2017 yılları arasını kapsayan Stratejik Planında yer alan misyon, vizyon ve hedeflerine, yine söz konusu stratejik planda belirtilen stratejiler ve faaliyetler aracılığı ile ulaşmaya çalışmaktadır. Üniversite misyon ve hedeflerine ne derecede ulaştığının takibini performans programı aracılığı ile yapmaktadır. Performans göstergelerine ait verilerin, veri geliş periyoduna göre üçer aylık, altışar aylık ve yıllık olarak e-bütçe sistemi üzerinden girişleri yapılmaktadır. Ayrıca söz konusu veriler yıllık olarak düzenlenen faaliyet raporlarında da değerlendirilmektedir.

Üniversite geleceğe yönelik süreçlerinin iyileştirilmesi çalışmaları kapsamında; 10.12.2003 tarihli ve 5018 sayılı Kamu Mali Yönetimi ve Kontrol Kanununun 55., 56. ve 57'nci maddeleri, 31.12.2005 tarihli ve 26040 üçüncü mükerrer sayılı Resmi Gazete'de yayımlanan "İç Kontrol ve Ön Mali Kontrole İlişkin Usul ve Esaslar" ile 26.12.2007 tarihli ve 26738 sayılı Resmi Gazete'de yayımlanan Kamu İç Kontrol Standartları Tebliği gereği hazırlanarak yürürlüğe giren Galatasaray Üniversitesi İç Kontrol Eylem Planı kapsamında; iç kontrol standartlarının uygulamaya geçirilmesi ve kontrol faaliyetlerinin yürütülmesine ilişkin ilke, iş, işlem ve süreçleri doğrultusunda "Galatasaray Üniversitesi Risk Kütüğü Tablosu"nu oluşturmuştur. Bu çerçevede 23.08.2012 tarihinde "Risk Yönetim Ekibi" ile "Risk Yönetimi Görev ve Sorumluları" belirlenmiştir. İlk aşamada Üniversite bünyesinde bulunan tüm birimlerden iş süreçlerindeki risklerin belirlenmesi, değerlendirilmesi ve önceliklendirilmesi istenmiştir. Daha sonra bu bilgiler doğrultusunda Üniversite Risk Kütüğü tablosu oluşturulmuş, kontrol faaliyetleri ve risk sorumluları belirlenmiştir.

Galatasaray Üniversitesi, Üniversite bazında bugüne kadar herhangi bir dış değerlendirmeye tabi tutulmamıştır. Ancak yıllık periyotlarda Akademik Değerlendirme ve Kalite Geliştirme raporları için hem akademik hem de idari personele yönelik Özdeğerlendirme Anketleri yapılmıştır. Bir önceki yıl özdeğerlendirme anketleri sonuçları baz alınarak yapılan analizlerde akademik ve idari personelin memnuniyet oranlarının görece arttığı gözlenmiştir.

Mühendislik ve Teknoloji Fakültesi'nin 2013-2014 değerlendirme döneminde MÜDEK Mühendislik Eğitim Programları Akreditasyon Kurulu (MAK) tarafından değerlendirilmesi yapılan Endüstri Mühendisliği lisans programına, MÜDEK akreditasyonu ve EUR-ACE (European Accreditation of Engineering Programs) Etiketini verilmiştir. 2015 yılında ise bahse konu akreditasyon Endüstri Mühendisliği lisans programına 3 yıl için daha verilmiştir.

Diğer taraftan Galatasaray Üniversitesi ağırlıklı olarak sosyal bilimler programlarını içerdiğinden, bu alanlarda yerli akreditasyon kuruluşlarının olmaması nedeniyle program akreditasyonu sürecinde aksamlar yaşanmıştır. Ayrıca Galatasaray Üniversitesinin lisans eğitim dilinin Fransızca olması nedeniyle doküman hazırlanmasındaki zorlukların akreditasyon çalışmalarında etkisi olduğu görülmektedir. Mevcut durumda lisans programlarının akreditasyonuna yönelik olarak uluslararası akreditasyon kuruluşu HCERES

(Haut Conseil de l'Evaluation de la Recherche et de l'Enseignement Supérieur) ile çalışmalara devam edilmektedir.

Galatasaray Üniversitesi misyon, vizyon, stratejik hedeflerini ve performans göstergelerini yapmış olduğu stratejik planlarında belirlemekte, hedeflerini ve amaçlarını performans göstergeleri aracılığıyla izlemekte ve buna bağlı olarak süreçlerini iyileştirmektedir.

Galatasaray Üniversitesinin 2013-2017 yıllarını kapsayan Stratejik Planının hazırlık çalışmaları; Rektörlük Makamının 19.01.2012 tarihli ve 2012/1 sayılı iç genelgesi ile başlatılmış, 5018 sayılı Kanun ve bu Kanuna dayanarak hazırlanan; 26.05.2006 tarihli ve 26179 sayılı Resmi Gazete’de yayımlanan “Kamu İdarelerince Hazırlanacak Stratejik Planlara İlişkin Yönetmelik, Kalkınma Bakanlığı”na yayımlanan Kamu İdareleri İçin Stratejik Planlama Kılavuzu ve 28.07.2011 tarihli ve 28008 sayılı Resmi Gazete’de yayımlanan Kamu İdarelerince Hazırlanacak Stratejik Planlara Dair 1 Sıra Nolu Tebliğ’de belirtilen hükümler çerçevesinde sürdürülmüştür.

Bu çerçevede; Üniversitenin “Bilime katkılarıyla, sosyal sorumluluk girişimleriyle, uluslararası işbirlikleriyle, insanlığın geleceğinde söz sahibi olan mezunlarıyla saygınlık kazanmış bir üniversite olmak” vizyonuna ulaşmak amacıyla; mevcut durum, ilgili mevzuat, üst strateji belgeleri, güçlü ve zayıf yönler, fırsatlar ve tehditler ekseninde, önündeki beş yıllık süre içerisinde yapılacak çalışmaların katılımcı yöntemlerle belirlenmiştir.

24.01.2012 tarihinde, stratejik plan çalışmaları bünyesinde, “Stratejik Plan Başlangıç ve Farkındalık Oluşturma Eğitimi” yapılmıştır. 01.02.2012 tarihinde Rektör Yardımcısı Prof. Dr. E. Ertuğrul KARSAK başkanlığında Stratejik Planlama Ekibi oluşturulmuştur. Stratejik Planlama Ekibinde yer alan kişileri stratejik planlama hakkında bilgilendirmek, izlenecek yol ve yöntemleri belirlemek ve iş takvimini hazırlamak amacıyla stratejik plan çalışmalarının ilk toplantısı 09.02.2012 tarihinde gerçekleştirilmiştir.

Belirlenen stratejik planlama iş takvimi doğrultusunda, çalışmalara başlanmıştır. Öncelikli olarak Üniversitenin tarihsel gelişiminin değerlendirilmesi, yasal yükümlülükleri ve mevzuat analizi çalışmaları gerçekleştirilerek; ürün/hizmet analizi kapsamında, Üniversitenin faaliyet alanları ve sunmuş olduğu hizmetler belirlenmiştir.

Stratejik plan çalışmalarında; Üniversitenin iç ve dış paydaşları belirlenerek, paydaşların görüş ve önerilerinin plana yansıtılmasına azami düzeyde özen gösterilmiştir. Geniş katılımlı olmasına ve tüm birimlerin temsil edilmesine dikkat edilerek oluşturulan Stratejik Planlama Ekibi düzenlemiş olduğu çalıştaylarında, GZFT analizi yaparak, Üniversitenin var olan güçlü ve zayıf yönleri ile olası fırsatları ve tehditleri irdelenmiştir.

Galatasaray Üniversitesini etkileyen iç ve dış etkenlerin tespit edilebilmesi amacıyla; kuruluş içi analiz ve çevre analizi çalışmaları gerçekleştirilmiştir. Kuruluş içi analiz çalışmaları kapsamında; Üniversitenin fiziki kaynakları, insan kaynakları, mali kaynakları ve teknolojik kaynakları ile ilgili bilgiler tüm birimlerin katkılarıyla ortaya konulmuştur. Çevre analizi kapsamında; Üniversite faaliyetlerine ilişkin üst strateji belgeleri, ulusal ve bölgesel

kalkınma plan ve programları ve ihtisas komisyonu raporları incelenmiştir. Yapılan iç ve dış paydaş analizleri, kuruluş içi analiz ve çevre analizi çalışmaları değerlendirilerek, Üniversitenin güçlü ve zayıf yönleri ile fırsatları ve tehditlerini içeren GZFT analizi tamamlanmıştır. Mevzuat analizi, paydaş analizi ve GZFT analizi çalışmalarının tamamlanmasının ardından; Stratejik Planlama Ekibi üyelerinin katılımıyla gerçekleştirilen toplantıda Üniversitenin misyonu, vizyonu ve temel değerleri belirlenmiştir.

Belirlenen misyon, vizyon ve temel değerler çerçevesinde, Stratejik Planlama Ekibi üyelerinden oluşturulan çalışma grupları tarafından amaç ve hedefler ortaya konulmuştur. Daha sonra bu çalışmalar kıyas tablolarına aktarılarak üzerinde en fazla fikir birliği sağlanan amaçlar ve hedefler Üniversitenin yeni dönem amaç ve hedefleri olarak netleştirilmiştir. Yine belirlenen her hedef için stratejiler, performans göstergeleri ve faaliyetler belirlenmiştir. Performans göstergeleri, ilgili hedeflerin üst yönetim tarafından önceliklendirilmesinin sonrasında Performans Raporu aracılığıyla üçer aylık, altışar aylık ve yıllık dönemlerde izlenmektedir.

Galatasaray Üniversitesi stratejik planda yer alan amaç ve hedeflerine ulaşmada, süreçlerinin değerlendirilmesinde ve performansının ölçülmesinde yıllık olarak hazırlanan performans ve faaliyet raporlarından yararlanmaktadır. Doğrudan kalite güvencesi sistemleri dâhilinde bir iyileştirme yöntemi uygulamamakla birlikte, birim yöneticileri ve üst yönetim kontrolünde iş ve işlemlerinin yürütülmesinde iyileştirmeler yapmakta ve sürekliliğini sağlamaktadır.

Galatasaray Üniversitesi Kalite Komisyonu üyeleri 23.07.2015 tarihli ve 29423 sayılı Resmi Gazete’de yayımlanarak yürürlüğe konulan Yükseköğretim Kalite Güvence Yönetmeliği’ne istinaden Üniversite Senatosu’nun 04.02.2016 tarihli ve 16/01 sayılı toplantısının 1 numaralı kararı ile (2) iki yıl süreliğine aşağıda isimleri belirtilen kişilerden oluşturulmuştur.

#### **Galatasaray Üniversitesi Kalite Komisyonu**

Prof. Dr. E. Ertuğrul KARSAK	(Rektör)
Prof. Dr. Orhan FEYZİOĞLU	(Rektör Yardımcısı)
Doç. Dr. S. Emre ALPTEKİN	
Doç. Dr. H. Serhat GÜNEY	
Doç. Dr. Volkan DEMİR	
Doç. Dr. Meral TOSUN	
Yrd. Doç. Dr. (Doç. Dr.) E. Eylem AKSOY RETORNAZ	
Yrd. Doç. Dr. İ. Burak PARLAK	
Yrd. Doç. Dr. A. Fahri NEGÜS	
Yrd. Doç. Dr. Erden TUĞCU	
Ayşe Dilek ANADOL UMUL	(Genel Sekreter)
Neriman REYHAN	(Strateji Geliştirme Başkanı)
R. Metin SEVİNDİK	(Öğrenci Konseyi Başkanı)

Galatasaray Üniversitesi Kalite Komisyonun yetki, görev ve sorumlulukları ile kalite güvence sisteminin nasıl işletileceği hususları 23.07.2015 tarihli ve 29423 sayılı Resmi Gazete’de yayımlanarak yürürlüğe konulan Yükseköğretim Kalite Güvence Yönetmeliği’nin 8. maddesinde aşağıda gösterildiği şekilde belirlenmiştir:

- a) Kurumun stratejik planı ve hedefleri doğrultusunda, eğitim ve öğretim ve araştırma faaliyetleri ile idarî hizmetlerinin değerlendirilmesi ve kalitesinin geliştirilmesi ile ilgili kurumun iç ve dış kalite güvence sistemini kurmak, kurumsal göstergeleri tespit etmek ve bu kapsamda yapılacak çalışmaları Yükseköğretim Kalite Kurulu tarafından belirlenen usul ve esaslar doğrultusunda yürütmek ve bu çalışmaları Senato onayına sunmak,
- b) İç değerlendirme çalışmalarını yürütmek ve kurumsal değerlendirme ve kalite geliştirme çalışmalarının sonuçlarını içeren yıllık kurumsal değerlendirme raporunu hazırlamak ve senatoya, senato bulunmayan kurumlarda yönetim kuruluna sunmak, onaylanan yıllık kurumsal değerlendirme raporunu kurumun internet ortamında ana sayfasında ulaşılacak şekilde kamuoyu ile paylaşmak,
- c) Dış değerlendirme sürecinde gerekli hazırlıkları yapmak, Yükseköğretim Kalite Kurulu ile dış değerlendirici kurumlara her türlü desteği vermek.

Galatasaray Üniversitesi stratejik plan çalışmalarında tüm iç ve dış paydaşların katılımcı yöntemle temsil edilmesine özellikle önem vermektedir. Ayrıca 2015 yılında kurulmuş olan Kariyer Geliştirme Uygulama ve Araştırma Merkezi aracılığıyla Üniversite öğrencilerinin ve mezunlarının nitelik, tercih edirlilik ve bağlılıklarını artırarak onların profesyonel ve akademik kariyerlerini planlama ve geliştirmeye yönelik stratejilerin geliştirilmesi ve uygulanmasına yönelik önerileri Rektörlüğe sunulmakta ve onaylanan önerilerin hayata geçirilmesi sağlanmaktadır. Ayrıca programların akreditasyon sürecinde eğitime yön vermede; işverenler, mezunlar, mezun adayları, akademik ve idari personelin katkı vermeleri sağlanmaktadır.

## C. Eğitim – Öğretim

### C.1. Programların Tasarımı ve Onayı

Programların eğitim amaçlarının belirlenmesinde ve müfredatın (eğitim programının) tasarımı aşamasında Üniversite düzeyinde birimler iç ve dış paydaşların katılımından farklı seviyelerde faydalanmışlardır. Stratejik Plan çalışmalarında, öğrenci temsilcileri ve sınıf danışmanları ile yapılan bilgi paylaşımları, öğrenci görüş ve önerileri olarak kullanılmıştır. Dış paydaşların görüş ve önerileri ise, Halkla İlişkiler Birimi tarafından değerlendirilmiş ve kullanılmıştır. Ayrıca Fransız Yükseköğretim Kurumları ile Galatasaray Üniversitesi arasındaki Bilimsel İşbirliği çerçevesinde eğitim amaçları ve müfredat uluslararası alanda yeterlilikler açısından değerlendirilmektedir. Üniversiteye bağlı programlarının yeterlilikleri ilgili mevzuat ve Türkiye Yükseköğretim Yeterlilikler Çerçevesiyle (TYYÇ) uyumu göz önünde bulundurularak, ilgili akademik birimler tarafından oluşturulan komisyonlarca belirlenmiş ve ilgili akademik kurullarca kabul edilerek uygulamaya konulmuştur.

Programların yeterlilikleriyle ders öğrenme çıktıları arasında ilişkilendirme her öğretim elemanının verdiği dersler üzerinden yeterlilik-ders öğrenim çıktısı matrisleri aracılığı ile yapılmaktadır. Kurumda programların onaylanma sürecinde, birim akademik kurulları- mevcut olması halinde üst akademik kurullar-senato akışı izlenmektedir. Programların eğitim amaçları ve kazanımları kamuoyuna açık bir şekilde Üniversitemiz web sitesinden ilan edilmektedir. Güncellemelerin düzenli bir şekilde yapılması için akademik birimler bazında önlemler alınmaktadır.

### C.2. Öğrenci Merkezli Öğrenme, Öğretme ve Değerlendirme

Programda yer alan derslerin öğrenci iş yüküne dayalı kredi değerleri (AKTS), ders ve sınıf dışı ders çalışma süreleri, ödevler, dönem projeleri ve sınavlara hazırlık gibi unsurlara dayalı olarak detaylandırılmıştır. Öğrencilerin yurt içi ve/veya yurt dışındaki işyeri ortamlarında gerçekleştirebilecekleri uygulama ve stajların zorunlu olduğu bazı birimlerde bu etkinlikler ders programına eklenerek AKTS ataması yapılmış ve diğer birimlerde de aynı uygulamanın hayata geçirilmesi öngörülmüştür.

Programların yürütülmesinde öğrencilerin aktif rol almaları, ders ve danışman değerlendirme anketleri, sınıf temsilcisi ve öğrenci konseyi seçimleri ile danışmanlık sistemi vasıtasıyla teşvik edilmektedir. Ders bazında başarı ölçme ve değerlendirme sistemi genellikle dersin öğrenme çıktılarıyla olan toplam ilişkisini ön planda tutmaktadır. Dersin, bu çıktıların her birine karşılık gelen kazanımlarının detaylı olarak ölçülmesine olanak verecek bir sistem üzerinde çalışmalar birimler bazında planlanmaktadır.

Değerlendirmeyi doğru, adil ve tutarlı şekilde yapabilmek için her öğretim elemanı sorumlusu olduğu her bir dersin içeriğini, değerlendirme yöntemlerini, kapsam ve amaçlarını açık bir şekilde ve yarıyıl başında öğrencilerle paylaşmaktadır. Bu paylaşım öğrenciye ilk derste kâğıt çıktı yoluyla yapılabildiği gibi, otomasyon ortamında da ilan edilmektedir. Öte yandan adil ve tutarlı şekilde değerlendirmeyi sağlamak amacıyla başarı değerlendirme

yönteminin belirlenmesi esasları ve mezuniyet koşulları, birim yönetmelikleri ve çerçeve yönetmelik ile güvence altına alınmıştır.

Öğrencinin devamını veya sınava girmesini engelleyen haklı ve geçerli nedenlerin oluşması durumunda, Üniversite veya akademik birimler yönetim kurullarınca kabul edilen mazeretlere dayalı olarak, belirtilen tarihlerde ara sınava giremeyen öğrencilere aynı yarıyıl/dönem içinde mazeret sınavı açılmaktadır. Haklı neden, en geç ara sınavı izleyen veya engelin kalktığı üç iş günü içinde hazırlık sınıfı öğrencileri tarafından Rektörlüğe, diğer öğrenciler tarafından ise ilgili akademik birim yönetimine yazılı olarak bildirilir. Sağlık sorunları ile ilgili mazeretlerin sağlık raporu ile belgelendirilmesi gerekmektedir.

Özel yaklaşım gerektiren öğrenciler kapsamında, engelli öğrenciler için, Engelliler Hakkında Kanunda yer alan düzenlemeler çerçevesinde erişilebilirliğinin sağlanabilmesi için Üniversite yerleşkesinde gereken önlemler alınmıştır ve farklı ihtiyaçlara yanıt verebilecek şekilde düzenlemelerin yapılmasına devam edilmektedir.

Yine bu kapsamda, öğrenci değişim programları ve ortak programlar çerçevesinde kabul edilen ve yurtdışı kontenjanından yararlanarak Üniversiteye kaydı yapılan yabancı öğrenciler için oryantasyon programları düzenlenmekte ve danışmanlık desteği verilmektedir. Öğrenci değişim programlarında gelen öğrenciler için Türkçe dersleri Uluslararası İlişkiler Ofisi tarafından koordine edilmektedir.

### **C.3. Öğrencinin Kabulü ve Gelişimi, Tanınma ve Sertifikalandırma**

Öğrencinin kabulü ile ilgili tüm süreçlerde yürürlükteki mevzuatlar uyarınca açık ve tutarlı kriterler uygulanmaktadır. Meslek Yüksekokulu bünyesindeki önlisans programlarına Mesleki ve Teknik Eğitim Bölgesi (METEB) kapsamında, Meslek ve Teknik Orta Öğretim Kurumlarından Meslek Yüksekokullarına Sınavsız Geçiş Esasları uyarınca, bir kısmı sınavsız ve diğer kısmı da Yüksek Öğretime Giriş Sınavı (YGS) puanına göre öğrenci kabul edilmektedir.

Uluslararası Anlaşma ve yürürlükteki mevzuat çerçevesinde lisans düzeyinde öğrenciler, Lisans Yerleştirme Sınavı (LYS), Galatasaray Üniversitesi Öğrenci Seçme ve Yerleştirme Sınavı (GSÜÖSYS), Yurtdışından veya Yabancı Uyruklu Öğrenci Seçme ve Yerleştirme Sınavı (YÖSS), Yatay Geçiş ve Dikey Geçiş olmak üzere farklı şekillerde açık ve tutarlı kriterler uygulanarak Üniversiteye kabul edilirler.

Aynı şekilde, lisansüstü düzeyinde öğrenciler, Akademik Personel ve Lisansüstü Eğitimi Giriş Sınavı (ALES) veya üniversite senatosu tarafından eşdeğerliliği kabul edilmiş sınavlardan ilgili programın öngördüğü asgari puanı almış olmak genel başvuru koşulunun yanısıra yabancı dil yeterliliği için ÖSYM tarafından kabul edilen güncel yabancı dil sınavları eşdeğerlikleri göz önüne alınarak kabul edilirler. Doktora düzeyinde başvurularında, ağırlıklı genel not ortalamasının 4,00 üzerinden en az 3,00 olması gerekmektedir. Ortak lisansüstü program başvurularında (Çift Diploma, Eş Diploma), doktora düzeyinde yeterlilik aşamasının başarıyla tamamlanmış olması, yüksek lisans düzeyinde tüm derslerin başarıyla tamamlanmış olması koşulları aranmaktadır. Bütünleşik doktora programlarına başvuruda ise 4,00

üzerinden 3,50 lisans mezuniyet ağırlıklı genel not ortalaması aranır. Yönetmeliklerde öngörülen kriterler doğrultusunda lisansüstü programlarına yabancı uyruklu öğrenci, yatay geçiş yoluyla ve özel öğrenci statüsünde öğrenci kabul edilmektedir.

Başarılı öğrencilerin Üniversitemize kazandırılması ve yeni öğrencilerin kuruma ve programlara uyumlarının sağlanması için her yıl Üniversite tarafından organize edilen ve tüm akademik birimlerin temsil edildiği tanıtım toplantıları yapılmakta ve birimler bazında oryantasyon günleri, Bölüm ve Fakülte sunumları düzenlenerek birim tanıtım kitapçıkları ve yönetmelikleri içeren dosyalar dağıtılmaktadır.

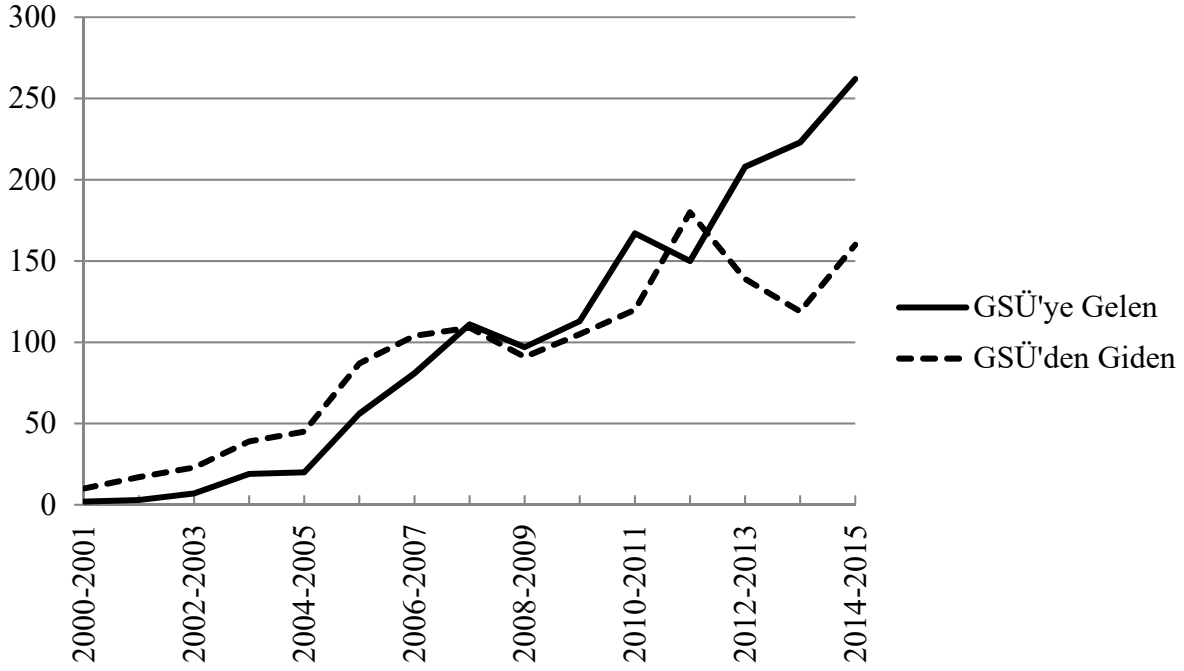
Öğrencilerin programlardaki akademik başarıları Çift Anadal Programları (ÇAP), Yandal Programları (YAP), ortak ve eş diploma programları, öğrenci değişim programları ve öğrenci asistanlığı gibi süreçlerde değerlendirilmeye alınmaktadır.

Öğrencilere yönelik akademik danışmanlık hizmetlerini etkin şekilde sunabilmek amacıyla Üniversitenin her öğrencisi için kayıtlı olduğu önlisans ve lisans programlarının birinci sınıf derslerine ilk kez yazıldığı yarıyıldan itibaren bir öğrenci danışmanı atanır. Danışmanlar öğrencilerin kayıtlı oldukları lisans programlarından sorumlu birimin başkanı tarafından ilgili birimin öğretim elemanları arasından görevlendirilir. Aynı danışman mümkün olduğunca öğrenci mezun oluncaya kadar öğrenciyi izler; öğrenim süreçleri ve üniversite yaşamına ait konularda öğrenciye yardımcı olur. Birimler kendi yapılarına uygun olarak danışman - öğrenci dağılımını düzenlerler.

Ayrıca lisansüstü eğitim programlarına kayıtlı her öğrenciye ders ve tez çalışması döneminde rehberlik etmek üzere ilgili anabilim dalı tarafından önerilen bir öğretim üyesi enstitü yönetim kurulları tarafından danışman olarak atanır.

Öğrenci hareketliliğini teşvik etmek üzere Galatasaray Üniversitesi Yatay ve Dikey Geçiş, Öğrenci Değişim Programları ve İntibak Yönergesi düzenlenmiştir. Bu yönerge, Galatasaray Üniversitesi'nin önlisans ve lisans programlarına dikey geçiş, ön lisans, lisans ve lisansüstü programlarına (kurum içi, yurt içi kurum dışı ve yurt dışından) yatay geçiş yapılmasına ilişkin esaslarla, Galatasaray Üniversitesi'ne yeni kayıt yaptıran öğrencilerin daha önce (uzaktan eğitim programları hariç) Galatasaray Üniversitesi dâhil olmak üzere herhangi bir yükseköğretim kurumundan alıp başardıkları dersler ve Galatasaray Üniversitesi öğrencilerinin (yurt içi ve yurt dışı) öğrenci değişim programları kapsamında diğer üniversitelerde alıp başardıkları derslerin intibakları ilgili esasları kapsamaktadır. Buna ek olarak, ilgili mevzuat uyarınca ortak ve eş diploma programlarında derslerin denklikleri de ikili anlaşmalar çerçevesinde düzenlenmektedir.

Galatasaray Üniversitesi, Fransız üniversiteleri başta olmak üzere, Avrupa'da 129 üniversite ile öğrenci ve personel hareketliliği ve araştırma konularında 328 adet işbirliği anlaşmaları yapmıştır. Bu anlaşmalarda öngörülen hususları başarıyla uygulamaya devam etmektedir.



Şekil C.1. Öğrenci Değişiminden Faydalanan Öğrenci Sayısının Yıllara Göre Değişimi

#### C.4. Eğitim-Öğretim Kadrosu

Eğitim-öğretim sürecini etkin şekilde yürütebilmek üzere Galatasaray Üniversitesi'ne bağlı birimlerde unvanlarına göre tam zamanlı olarak görev yapan 39 profesör, 49 doçent, 55 yardımcı doçent, 16 öğretim görevlisi, 30 okutman, 1 eğitim-öğretim planlamacısı, 74 araştırma görevlisi ve 4 uzman bulunmaktadır. Aynı zamanda 3 farklı ülkeden (Japonya, İsviçre, Fransa) 2547 sayılı Yüksek Öğretim Kanununun 34. maddesine göre ataması yapılmış 5 öğretim üyesi (1 profesör, 2 doçent, 2 yardımcı doçent) görev yapmaktadır.

Üniversitemizin öğretim elemanları, yurtiçi ve yurt dışındaki (54 Fransa, 5 İngiltere, 4 İsviçre, 3 Amerika, 2 Hollanda, 1 er Almanya, İtalya, Kanada) yükseköğretim kurumlarından doktora diplomalarını almışlardır. Üniversitemiz akademik kadrosu öğretim faaliyetlerinin yanı sıra araştırma faaliyetlerini de ön planda tutmaktadırlar.

Eğitim-öğretim kadrosunun işe alınması, atanması ve yükseltmeleri ile ilgili süreçlerde, 2547 sayılı Kanunda öngörülen usuller uygulanmakta ve Galatasaray Üniversitesi Atama ve Yükseltme Yönergesi'nde belirlenen ölçütler esas alınarak atamalar ve yükseltmeler yapılmaktadır. Öğretim üyesi dışındaki kadrolara atamalar ise aynı şekilde 2547 Sayılı Kanun'da öngörülen usuller uyarınca yapılmaktadır.



Tablo C.1. 2015 Yılı Akademik Faaliyetler

<b>Faaliyet Türü</b>	<b>Sayısı</b>
Kongre ve Sempozyum	18
Konferans	15
Forum, Toplantı, Panel	34
Söyleşi	42
Seminer	27
Diğer	329

Tablo C.2. 2015 Yılı Bilimsel Yayınlar

<b>Yayın Türü</b>	<b>Sayısı</b>	<b>İndekslere Giren Hakemli Dergilerde Yapılan Yayınlar</b>
Uluslararası Makale	79	31
Ulusal Makale	81	5
Uluslararası Bildiri	100	59
Ulusal Bildiri	29	11
Kitap	41	9
Dergi	5	1
Çeviri	1	

Üniversitemizde dışarıdan bir öğretim elemanının görevlendirilmesi 2547 sayılı Kanun'un 31'inci veya 40'ıncı maddelerine istinaden yapılır. Bu durumda adaylar ilgili akademik birimin Yönetim Kurulu Kararı ile Öğretim Elemanı olarak görevlendirilmek üzere Rektörlük olurlarına sunulmaktadır.

Kurumdaki ders görevlendirmelerinde eğitim-öğretim kadrosunun yetkinlikleri ile ders içeriklerinin örtüşmesi TYYÇ kapsamında ele alınmaktadır. Akademik birimler tarafından ihtiyaç duyulan zaman aralıklarıyla mevcut ders programları TYYÇ ile uyum açısından değerlendirilmektedir. İçerikleri eksik görülen dersler ile programa eklenmesi gerekli görülen dersler, ilgili anabilim dalı başkanlıklarının önerisi doğrultusunda birim Akademik Kurullarının onayına sunulmakta ve ardından uzmanlık alanlarına göre öğretim elemanlarına önerilmektedir.

Eğitim-öğretim kadrosunun mesleki gelişimlerini sürdürmek amacıyla bilimsel araştırmalar teşvik edilmektedir. Bu bağlamda, Bilimsel Araştırma Projeleri Koordinasyon Birimi (BAP) olanakları yanı sıra, Galatasaray Üniversitesi ve Paris I Panthéon-Sorbonne Üniversitesi başkanlığında oluşturulmuş Konsorsiyum'un olanakları ile Galatasaray Eğitim Vakfı'nın katkıları etkin olarak kullanılmaktadır. Akademik personelin öğretim becerilerini iyileştirmek için çeşitli değişim programları çerçevesinde öğretim elemanı hareketliliği teşvik edilmektedir.

Eğitim-öğretim kadrosunun eğitsel performansları öğrenci anketleri ile her yarıyıl düzenli olarak izlenmektedir.

Üniversitemizde boş olan öğretim elemanı kadrolarına akademik personelin atanması, Üniversitelerarası Kurul'un belirlediği ölçütler esas alınarak oluşturulan Galatasaray Üniversitesi Öğretim Üyeliğine Yükseltme ve Atama Yönergesi'nde ifade edilen ölçütler doğrultusunda, eğitim-öğretim kadrosunun nitelik ve nicelik olarak sürdürülebilirliği esası güvence altına alınarak yapılmaktadır.

### **C.5. Öğrenme Kaynakları, Erişilebilirlik ve Destekler**

Üniversitemiz, eğitim-öğretimin etkinliğini arttıracak şekilde şu fiziksel yapıya sahiptir: 82 derslik, 5 bilgisayar laboratuvarı, 1 kütüphane, 6 toplantı salonu, 1 atölye, 4 stüdyo, 5 konferans salonu, 1 sinema salonu, 7 laboratuvar. 22.01.2013 tarihli yangında öğrenme alanları fiziksel yapısının (öğretim elemanları çalışma ofisleri, fakülte kütüphaneleri ve toplantı salonları) dörtte biri oranında kayıp yaşanmış, bu tarihten itibaren fiziksel altyapının ortak kullanımı zorunlu hale gelmiştir.

Üniversitemiz eğitim faaliyetlerinin çok yönlü uygulamalarında yeni teknolojilerin kullanımını teşvik etmek üzere farklı birimlerin desteğini almaktadır. Dil yetkinliğinin artırılması için, Espace Francophone biriminde yer alan uygulamalar (yazılımlar, dil geliştirme paketleri) ve multimedya (CD-DVD vb.) araçları ile ders sonrası faaliyetler teşvik edilmektedir. Ayrıca, dil eğitimi içerisinde yazılı-görsel malzemeler, akıllı kürsü sistemleri uygulanmaktadır. Farklı akademik birimlerde, laboratuvar uygulamaları için donanım ve yazılım desteği sunulmakta, ders işleyişinde projeksiyon sistemlerinden yararlanılmaktadır. Üniversite genelinde verilen derslerle ilgili öğrenciler ve öğretim elemanlarının erişimine açık uni.gsu.edu.tr sitesi desteği sunulmaktadır. Bunlara ek olarak, kütüphane düzeyinde e-veri tabanlarına ve e-kitaplara erişim sağlanmakta, gelen yeni talepler doğrultusunda bu aboneliklerin sayısı arttırılmaktadır.

Mühendislik ve Teknoloji Fakültesi bünyesindeki Bilgisayar Bütünleşik İmalat Laboratuvarı UNESCO kürsüsü kapsamında kullanılmaktadır. İletişim Fakültesi bünyesindeki Etkileşimli Medya Laboratuvarı ve stüdyolar (radyo, televizyon, kurgu) ile masaüstü yayıncılık uygulamalarına hizmet veren bilgisayar donanımına sahip dersliklerse iletişim ve sanatın farklı alanlarında eğitim, uygulama ve üretim amaçlarına yönelik ihtiyaçlara yanıt vermektedir.

Meslek Yüksekokulu bünyesindeki denizcilik programlarında yer alan uygulamalı dersler için; METEB kapsamında bir işbirliği protokolü yapılan Ziya Kalkavan Denizcilik Anadolu Teknik Meslek Lisesi'nin mesleğe yönelik laboratuvar ve atölyelerinden yararlanılmaktadır.

Öğrencilerin mesleki gelişim ve kariyer planlamasına yönelik destekleri güçlendirmek ve organize edebilmek amacıyla Kasım 2015'te Üniversitemiz bünyesinde Kariyer Geliştirme Uygulama ve Araştırma Merkezi (KAGEM) kurulmuştur. KAGEM'in hedeflerinden bazıları, öğrencilerimizin kariyer planlama ve geliştirme hedeflerini desteklemek, mesleki yeterliliklerini arttırmalarını ve alanlarındaki yenilikleri takip etmelerini sağlayacak eğitimleri vermek, kariyer gelişimlerine katkıda bulunacak toplantılar düzenlemek, staj yapabilecekleri

kurum ve kuruluşlarla bağlantı kurabilmelerine yardımcı olmak, öğrenci değişim programları ve burslar konusunda bilgilendirilmelerini sağlamak ve farklı sektör ve departmanları tanımalarını sağlayacak Kariyer Günleri düzenlemektir.

Aynı şekilde, Kasım 2015'te faaliyete geçen Galatasaray Üniversitesi Girişimcilik ve Yenilikçilik Uygulama ve Araştırma Merkezi ise ulusal ve uluslararası düzeyde kamu ve özel sektör kuruluşları ile girişimcilik ve yenilikçilik alanlarında araştırma, danışmanlık ve eğitim faaliyetleri planlamak, organize etmek ve uygulamak amacıyla, kamuoyunu girişimcilik ve yenilikçilik konularında bilgilendirmeye yönelik yayınlar yaparak ve raporlar hazırlayarak, çeşitli sektörlerle yönelik çalışmalara bilgi üretimi, sistem oluşturma, çözüm üretme ve danışmanlık hizmeti vererek ve stratejik plan ve hedefler çerçevesinde Üniversite-sanayi işbirliğini artırarak üniversite öğrencilerini, öğretim elemanlarını ve mezunlarını girişimciliğe ve yenilikçiliğe teşvik etmeyi hedeflemektedir.

Öğrencilerin staj ve işyeri eğitimi gibi kurum dışı deneyim edinmelerini gerektiren programlar için Üniversite'de "Kariyer Günleri", "Mardi des Entreprises (Salı Şirket Konferansları)" ve "Departmanını Seç Eğitim Dizisi " olarak anılan şirket konferansları ile öğrencilerin, Türkiye'de faaliyet gösteren yerli ve yabancı işletmeleri ve yöneticilerini tanıma fırsatları yaratılmaktadır. Bu kapsamda 2014-2015 eğitim- öğretim yılında Decathlon, Estée Lauder, Samsung, Mudo, Ünilever, Total, Bel Group, Loreal ve Gemalto şirketleri tanıtılmıştır. 2014-2015 eğitim- öğretim yılında 3 şirket konferansı, 5 "Departmanını Seç Eğitim Dizisi" ve 2 kariyer günü düzenlenmiştir.

Öğrencilerinin yapacağı tüm stajlar staj komisyonlarınca planlanmakta, uygulamaya konulmakta ve denetlenmektedir. Stajyer talepleri staj komisyonları tarafından öğrencilere duyurularak, yapılan başvurular değerlendirilmekte ve öğrencilerin yönlendirilmesi yapılmaktadır. Galatasaray Üniversitesi Sağlık, Spor ve Kültür Daire Başkanlığı stajları sırasında öğrencilerin SGK primlerinin bir kısmını öder. 2014-2015 Eğitim- Öğretim Yılında 241 stajyere ait prim ödemesi gerçekleştirilmiştir.

Öğrencilere psikolojik rehberlik, sağlık hizmetleri mediko-sosyal birimi tarafından sağlanmaktadır. Üniversitemizde öğrencilerin kullanımına yönelik çeşitli tesis ve altyapılar bulunmaktadır. Biri 250 kişi kapasiteli diğeri 150 kişi kapasiteli olmak üzere 2 adet kantin Üniversite öğrencilerine hizmet sunmaktadır. Öğle yemekleri, iki farklı yemekhanede servis edilmektedir. Yemekhanelerden biri sabah, öğle ve akşam olmak üzere günde üç öğün uygun fiyata ve yüksek kalitede (besin değeri titizce hesaplanmış) yemek sunmaktadır. Yemek ücretlerinin Üniversite içinde bulunan makinelerde, öğrenci kartlarına yükleme yapılarak ödenmesi sayesinde yemek saatlerinde uzun kuyruklar oluşması önlenmektedir.

Her bölüm öğrencisinin ihtiyaç duyacağı kitapları bulacağı kütüphanede sessiz çalışma ortamları ve internette kaynak araştırması yapabileceği bilgisayarlar bulunmaktadır. Öğrencilerin kendi aralarında grup çalışmaları hazırlayabileceği duvarında beyaz tahta bulunan 3 adet küçük oda mevcuttur. Ayrıca multimedya donanımına sahip Espace Francophone biriminde öğrenciler ders dışı eğitim faaliyetlerini yürütebilmektedirler.

Üniversitemizde öğrencilerimiz ders dışı faaliyetlerini, 12 adet akademik kulüp, 37 adet kültürel ve sportif kulüp ile 14 adet spor takımı bünyesinde yürütmektedir. Her kulüp ve spor takımına bir öğretim elemanı danışmanlık etmektedir. Kulüplerin ve spor takımlarının etkinlikleri; Sağlık, Kültür ve Spor Daire Başkanlığı tarafından, bütçe olanakları ve ilgili mevzuat kapsamında desteklenmektedir. Ayrıca, öğrencilerimizin özellikle akademik alandaki bireysel etkinlikleri de aynı kapsamda teşvik edilmekte ve desteklenebilmektedir.

Üniversitemiz, özel yaklaşım gerektiren öğrencilere yeterli ve kolay ulaşılır öğrenme imkânları ile öğrenci desteğini sağlamak amacıyla engelli öğrenciler için Yükseköğretim Kurumları Engelliler Danışma ve Koordinasyon Yönetmeliği hükümlerini uygulamaktadır. Bu kapsamda Galatasaray Üniversitesi bünyesinde öğrenim gören engelli öğrencilere, gerekli fiziksel, sosyal ve akademik ortamı hazırlamak ve engelli öğrencilerin eğitim-öğretim süreçlerine tam katılımlarını sağlamak amacıyla, Öğrenci İşleri Daire Başkanlığına bağlı olarak Engelli Öğrenci Birimi kurulmuştur. Bu çerçevede, engelli öğrenciler için, engelin doğasından kaynaklanan farklılıklara göre sınavlarla ilgili süre, mekân, materyal, refakatçi okuyucu sağlanması hususlarında gerekli tedbirler alınmaktadır.

Erasmus ve diğer değişim öğrencilerine yönelik olarak ise, Uluslararası İlişkiler Ofisi koordinatörlüğünde her fakültenin Erasmus/öğrenci değişim koordinatörleriyle dersler ve öğrenime ilişkin bilgilendirme toplantıları yapılmaktadır. Bunun yanı sıra, değişim öğrencilerine gerek koordinatörlerle gerekse öğretim üyeleriyle birebir iletişime geçme imkânı sağlanarak dersler, sınavlar, öğrenim sözleşmeleri ve diğer tüm hususlarla ilgili destek verilmektedir.

Üniversitemizde sunulan hizmetlerin/desteklerin kalitesi, etkinliği ve yeterliliği iş güvenliği mevzuatı çerçevesinde idari birimler tarafından sağlanmaktadır. Bu hizmetlerin kalitesini güvence altına alabilmek için bağımsız değerlendirme kuruluşlarından destek alınması planlanmaktadır. İş güvenliği ile ilgili olarak düzenli aralıklarla akademik ve idari personele iş güvenliği eğitimi verilmektedir.

Eğitimle ilgili olarak, Avrupa Kalite Güvencesi Birliği tarafından geliştirilen ve Avrupa Yükseköğretim Alanında yer alan yükseköğretim kurumlarına yönelik "Kalite Güvencesi Standartları ve Uygulama Prensipleri" ile belirlenen ilkelerle uyum amacıyla Galatasaray Üniversitesi'nin tüm programları Bologna süreciyle uyumlu hale getirilerek Avrupa Kredi Transfer Sistemi'ne göre yapılandırılmış bu amaç doğrultusunda Diploma Eki uygulaması hayata geçirilerek mezun olan öğrencilere Diploma Eki verilmeye başlanmıştır.

Bu kapsamda Meslek Yüksekokulu bünyesindeki denizcilik programları; "Gemiadamlarının Eğitim Belgelendirme ve Vardiya Standartları Hakkında Uluslararası Sözleşme (STCW)"si çerçevesinde "Yükseköğretim Kuruluna Bağlı Denizcilik Eğitimi Veren Eğitim Kurumlarının STCW Sözleşmesi Gereklere Kapsamında Sürekli İzlenmesi ve Değerlendirilmesine Yönelik Protokol" gereğince YÖK ile Ulaştırma, Denizcilik ve Habercilik Bakanlığı'nın işbirliğiyle gerçekleştirilen izleme ve değerlendirme süreçleri neticesinde belgelendirilmiş olup, bu süreçler düzenli olarak (iki yılda bir) yinelenmektedir.

Üniversitemiz Mühendislik ve Teknoloji Fakültesi Endüstri Mühendisliği Bölümü MÜDEK tarafından akredite edilmiş olup EUR-ACE etiketini haizdir. Üniversitemizin diğer birimleri de uluslararası alanda akreditasyon verme yetkisine sahip HCERES kurumu tarafından akredite olabilmek için gerekli temas ve çalışmalara başlamıştır.

### **C.6. Programların Sürekli İzlenmesi ve Güncellenmesi**

Akademik Birim Kurulu'nda yapılan tartışmalar neticesinde alınan onay sonucunda her birim iç ve dış paydaşlarını belirlemektedir. Bu paydaşlar genellikle mezun olan öğrencileri istihdam eden işverenler; meslek kuruluşlarının temsilcilerinden oluşturulan danışma kurulları; mezun öğrenciler; mevcut ve mezun aday öğrenciler ile akademik ve idari personelden oluşmaktadır. Her bir akademik birim kendi eğitim amaçlarını, ana paydaşlardan elde edilen geri bildirimleri girdi kabul ederek belirlemektedir. Bu çalışmalar genel anlamda mezun adaylarından, mezunlardan ve işverenlerden oluşan küçük odak grupları ile beyin fırtınası mahiyetinde toplantılar düzenlenerek yapılmakta ve mezun adaylarının kendi kariyerleri hakkında ve iş hayatının da mezunlardan beklentileri anlaşılmasına çalışılmaktadır. Sağlanan paydaş geribildirimleri ve yurtiçindeki ve dışındaki çok sayıda saygın üniversitenin ilgili akademik birimlerinin eğitim amaçları dikkate alınarak birimler eğitim amaçlarına ilişkin listeleri ortaya koymaktadırlar. Bu çalışmalar akabinde ilgili Akademik Birim Kurullarında tartışılmaktadır. Bu aşamadan sonra taslak liste Mesleki Danışma Kurulu toplantısında ele alınarak son düzenlemeler yapılmakta ve Akademik Birim Kurulunda nihai olarak onaylanmaktadır.

Eğitim amaçlarına ulaşıp ulaşılmadığı ancak orta vadede sağlıklı biçimde değerlendirilebilmektedir. Eğitim amaçları, mezunların yakın bir gelecekte erişmeleri istenen kariyer hedeflerini ve mesleki beklentilerini temel alacak şekilde belirlendiğinden, bu amaçlara ulaşıldığının teyit edilebilmesi için dikkate alınacak mezun kitlesinin, amaçların belirlenmesinden sonra mezun olmaları ve mezuniyetlerinden en az üç sene geçmiş olması gerekmektedir. Bu nedenle eğitim amaçlarının ilk belirlenme tarihinden itibaren beş sene sonra gözden geçirilmesi uygun olmaktadır. İlk gözden geçirmeden sonra ise, ölçme ve değerlendirme sisteminden ve paydaşlardan elde edilecek bilgiler ışığında program eğitim amaçlarının her yıl güncellenmesi söz konusu olmaktadır. Herhangi bir eğitim amacında belirgin bir değişiklik yapılırsa veya yeni amaçlar belirlenirse, gözden geçirme tarihi bu amaçların belirlendiği tarihten beş sene sonrası olacaktır. Galatasaray Üniversitesi akademik birimlerinin eğitim amaçlarına ulaştığının sayısal olarak hangi yöntemle ortaya konabileceğinin, birimlerin kendi bünyelerinde oluşturulan ve oluşturulacak Ölçme ve Değerlendirme Komisyonları tarafından incelenmesi ve her eğitim amacına karşılık gelecek performans ölçütleri ile ulaşılması istenen nihai hedef değerlerinin belirlenmesi uygun bulunmaktadır.

Galatasaray Üniversitesine bağlı Akademik birimlerin eğitim programı çıktıları, yine paydaşlardan elde edilen geri bildirimler dikkate alınarak belirlenmektedir. Programın çıktıları öğrencilerin programdan mezun oluncaya kadar kazanmaları gereken bilgi, beceri ve davranışları tanımlayan ifadelerdir. Program çıktılarının eğitim amaçları ile uyumlu olması ve amaçlara ulaşılmasını sağlayacak şekilde belirlenmesi gereklidir. Bir programın çıktılarını

güncelleme ihtiyacı eğitim amaçlarının zaman içinde değişmesinden veya mevcut amaçlara ulaşamamasından kaynaklanmaktadır. Dolayısıyla program çıktılarını güncelleme sürecinin eğitim amaçlarını güncelleme sürecine benzerlik göstermesi doğaldır. Eğer eğitim amaçlarına ulaşamadığı anlaşılırsa veya dönemsel gelişmeler gereği amaçlarda değişikliğe gidilmesi gerekliliği belirlenirse, amaçlara daha uyumlu yeni program çıktıları belirlenecektir. Program çıktılarının eğitim amaçlarını destekleme düzeyleri Yüksek-Orta-Düşük ölçeğinde değerlendirilerek düzenli olarak ölçülmesi öngörülmektedir.

Akademik Program çıktılarının belirlenen hedeflere ulaşp ulaşmadığının değerlendirilebilmesi için ilgili birimlerin Ölçme ve Değerlendirme Komisyonları tarafından bir ölçme-değerlendirme sistemi tasarlanmaktadır. Burada çeşitli paydaşların program çıktılarına katkı düzeyleri ölçümlenebilmektedir. Eğitim planında yer alan derslerin program çıktıları ile ilişkisi öncelikli bir girdi teşkil etmektedir. İkinci olarak öğrenci başarı düzeylerinin program çıktılarına olan katkısı önemlidir. Diğer paydaşların katkıları ise mezun adayları anketi, mezunlar anketi ve işverenler anketi sonuçları ile ölçüm sistemine yansıtılmasının tüm akademik birimler tarafından yapılması planlanmaktadır.

## Ç. Araştırma ve Geliştirme

### Ç.1. Araştırma Stratejisi ve Hedefleri

Kurumun araştırma stratejisi ve bununla ilgili araştırma hedefleri Üniversitenin Stratejik Planında öngörülmüştür. Hedeflerin, tanımlandıkları şekliyle, Üniversitenin araştırmacı niteliğine sahip bütün öğretim elemanları tarafından gerçekleştirileceği belirlenmiştir.

Üniversite Stratejik Planında yer alan araştırma stratejisi “Amaç 2. Bilimsel araştırma, yayın ve etkinliklerin artırılması” olarak belirlenmiştir. Bu strateji kapsamında aşağıda yer alan şekliyle hedefler ifade edilmiştir:

Hedef 2.1.Öğretim üyesi başına düşen uluslararası indeksler tarafından taranan dergilerde yayımlanmış makale sayısının her yıl yüzde beş oranında artırılması;

Hedef 2.3.Öğretim üyesi başına düşen toplam yayın ve bilimsel faaliyetlerin (makale, kongre, konferans bildirimleri vb.) sayısının her yıl yüzde on oranında artırılması;

Hedef 2.3.Öğretim üyesi başına düşen atıf sayısının her yıl yüzde beş oranında artırılması;

Hedef 2.4.Galatasaray Üniversitesi tarafından düzenlenen ulusal ve uluslararası bilimsel konferans, seminer, panel, kolokyum vb. faaliyetlerin her yıl yüzde on oranında artırılması;

Hedef 2.5.Öğretim üyesi başına düşen TÜBİTAK ve diğer kamu finanslı projelerin sayısının (değerlendirme yılı içinde tamamlanan) her yıl yüzde beş oranında artırılması.

Üniversite kuruluşunda bulunan bölümler itibariyle, araştırma alanları, uygulamalı toplumbilim, uygulamalı iktisat ve işletme yönetimi, kurumsal iletişim, kuramsal matematik, bilgisayar bilimleri ve sayısal karar verme konularına odaklanmıştır. Uygulamada, bütünsel olmamakla beraber, çok sayıda araştırma alanındaki çalışmalar desteklenmektedir.

Üniversitede her yıl ulusal ve uluslararası düzeyde çok sayıda bilimsel çalışma ve yayın yapılmasına karşın, bilimsel araştırma faaliyetlerinin eşgüdümünü sağlayabilmek için yönetsel bir yapılanma henüz oluşturulmamıştır. Böyle bir oluşum sayesinde araştırmalar özendirilip teşvik edilecek, desteklenecek, uluslararası performans ölçütleri dikkate alınarak araştırma birimlerinin başarıları ölçülecek ve denetlenecektir.

Üniversitenin mevcut araştırma birimleri profili itibariyle ağırlıklı olarak uygulamalı araştırma yapmakta, ayrıca temel araştırma alanında da dikkate değer çalışmalar yürütmektedir. Bu nedenle, araştırma kaynaklarının dağılımında dengeli bir politika izlenmektedir. Üniversitenin bünyesinde araştırmada öncelik verilen alanlarda UYGAR merkezleri bulunmaktadır. Bu merkezlerin kuruluş amaçları, ilgili yönetmeliklerde belirlenmiştir. Çıktıları ise düzenli olarak merkez faaliyet raporları ile izlenmekte ve değerlendirilmektedir. Üniversite bünyesinde iç ve dış paydaşların önerileri doğrultusunda, çok sayıda bilimsel ve/veya sektörel toplantılar düzenlenmektedir.

Üniversite göreceli olarak yeni kurulmuş olduğundan, öncelikli olarak araştırma faaliyeti sayısının artırılması amaçlanmıştır. Üniversitede yoğun bir lisansüstü eğitim verilmektedir. Öğretim üyeleri araştırma faaliyetlerinin sonuçlarını lisansüstü eğitimiyle bütünleştirmektedirler. Ancak araştırma ile eğitim-öğretim arasında etkileşime yönelik belirgin bir strateji oluşturulmamıştır.

Üniversitenin kuruluş antlaşmasında öngörülen Fransız üniversiteleri ile eğitim ve araştırma işbirliği kapsamında kurumlar arasında araştırma faaliyetleri desteklenmektedir. Bu amaç doğrultusunda oluşturulan konsorsiyum, sistemli olarak araştırma faaliyetlerine kaynak ayırmaktadır. Bunun dışında, diğer üniversiteler ve sanayi işbirliği kapsamında münferit projeler yürütülmektedir. Ancak, henüz üniversitenin bu araştırmaları değerlendiren ve yönlendiren bir yapılanması bulunmamaktadır.

Üniversite bünyesinde disiplinler arası ve/veya çok disiplinli, yerel/bölgesel/ulusal kalkınma hedefleriyle uyumlu münferit çalışmalar gerçekleştirilmektedir. Ancak, kurumsal anlamda bu hedeflere yönelik araştırmaları koordine eden, izleyen ve yönlendiren bir platform henüz oluşturulmamıştır. Kurumun araştırma stratejilerinin kalkınma hedefleriyle uyumlu hale getirilmesi, Üniversitenin önemle üzerinde durduğu bir husustur.

Bilimsel araştırma projeleri kapsamında bölgesel/ulusal katkıya sahip projelerin desteklenmesi için kaynak ayrılmaktadır. Tamamlanan ve devam eden projelerin büyük çoğunluğunun kapsamı, bu türdeki ekonomik ve sosyo-kültürel açıdan katkı sağlayabilecek çalışmalardan oluşmaktadır. Ancak, bu türdeki projelere özel bir teşvik vermeye yönelik bir politika henüz benimsenmemiştir. Bilimsel araştırma, yayın, eğitim-öğretim, birimler ve bireylerarası ilişkilerde etik ilkelere uyulmasını sağlamak, mevcut ilke ve kurallar doğrultusunda görüş bildirmek, gerektiğinde yenilerini oluşturmak, bunların uygulamalarına ait ilkeleri saptamak amacıyla 15.08.2012 tarihli, 12/15 sayılı Senato toplantısının 5 numaralı kararı ile Üniversite Etik Kurulu oluşturulmuştur. Lisans ve lisansüstü dersler ve bilimsel araştırmalarda intihali önlemeye yönelik farklı yazılımlar kullanılmaktadır. Üniversite çapında etik değerleri benimsetmeye yönelik etkin bir düzenleme bulunmamaktadır.

Galatasaray Eğitim Vakfı, Üniversite bünyesinde gerçekleştirilen ve belirli uluslararası atıf indekslerince (SCI, SCI-E, SSCI, AHCI) taranan dergilerde yayımlanan tam metin makalelere yayın teşvik desteği vermektedir. Bunun dışında, 2015 yılından itibaren uygulama giren Akademik Teşvik Ödeneği Yönetmeliği kapsamında akademisyenlerin araştırma çıktılarını ödüllendirilmektedir. Kurum dışında araştırma fırsatlarına dair bilgi Üniversite çapında paylaşılmaktadır. Ancak, bu fırsatları özel olarak takip eden, bunların bir arada paylaşılmasını sağlayan bir bilgilendirme platformunun oluşturulmasına yönelik çalışmalar yapılmaktadır.

Üniversitede yer alan bölümlerin önemli bir kısmının doktora programı bulunmaktadır. Eğitim dilinin Fransızca olması nedeniyle, Üniversite, öğretim üyesi ihtiyaçlarını önemli ölçüde mezun kaynağından karşılamaktadır. Fransız Üniversiteleriyle yapılan ortaklık anlaşması dâhilinde, uluslararası ortak diplomalı, çift diplomalı veya eş-danışmanlı doktora programları başarıyla uygulanmaktadır. Bu programlardan mezun olan öğrencilerin, mezuniyet sonrası faaliyetleri takip edilmektedir.



Üniversitemiz, döner sermayesi ve enstitülerin öz-gelirlerinden bilimsel araştırma projelerine mevzuat çerçevesinde önemli miktarda kaynak aktarılmaktadır. Üniversitemizde, büyük altyapı yatırımları gerektiren uygulamalı bilimlere ilişkin bölümlerin sayısının az olması, araştırma önceliği kapsamındaki faaliyetler için fiziki/teknik altyapı yatırımlarına olan ihtiyacı sınırlamaktadır.

Öncelikler kapsamındaki araştırmaların nitelik ve nicelik olarak sürdürülebilirliği Üniversite Öğretim Üyelğine Yükseltme ve Atama Yönergesi ile araştırma teşviklerinde aranan koşullarla sağlanmaktadır.

## Ç.2. Araştırma Kaynakları

Galatasaray Üniversitesinin fiziki/teknik altyapısı ve mali kaynakları, araştırma öncelikleri kapsamındaki faaliyetleri gerçekleştirmek için uygun ve yeterlidir. Üniversite kütüphanesinde bulunan kitapların büyük oranı sosyal bilimler dalında yazılmış kitaplar olup aşağıdaki tabloda bu kitapların yazım dillerine göre 2015 yılı sayıları gösterilmiştir.

*Tablo Ç.1. Galatasaray Üniversitesi 2015 Yılı  
Toplam Kitap Sayısının Dillere Göre Dağılımı*

<b>Diller</b>	<b>Kitap</b>
Türkçe	56.029
Fransızca	50.950
İngilizce	32.078
Almanca	2.952
Eski harfli	235
Diğer	1.103
<b>TOPLAM</b>	<b>143.347</b>

*Tablo Ç.2. Galatasaray Üniversitesi 2015 Yılı  
Toplam Süreli Yayın Sayısının Dillere Göre Dağılımı*

<b>Diller</b>	<b>Süreli Yayın</b>
Türkçe	341
Fransızca	378
İngilizce	399
Almanca	38
İtalyanca	13
Diğer	-
<b>TOPLAM</b>	<b>1.169</b>

*Tablo Ç.3. Galatasaray Üniversitesi 2015 Yılı  
Elektronik Kaynakların Dağılımı*

	<b>Abone</b>	<b>Ücretsiz</b>
Elektronik Dergi Veritabanları	26	22
Elektronik Kitap Veritabanları	5	4

Üniversite kaynaklarının araştırma faaliyetlerine tahsisine yönelik açık kriterler bulunmaktadır. Üniversite tezsiz yüksek lisans gelirlerinin yüzde 30'u, döner sermaye gelirlerinin ise yüzde 5'inden az olmamak üzere belirlenen miktarı Bilimsel Araştırma Projelerinin özel gelirleri olarak ayrılmaktadır. 2015 yılında döner sermaye gelirlerinin yüzde 16'sı özel gelir olarak ayrılmıştır. 1.619.973,00 TL. tezsiz yüksek lisans geliri, 295.896,00 TL. döner sermaye geliri ve 107.000,00 TL. de merkez bütçe geliri olmak üzere 2015 yılı 31.12.2015 tarihi itibarıyla BAP için gerçekleşen bütçe bileşenleridir.

Günümüze kadar geçen süre içerisinde, Üniversite kaynaklarının araştırma faaliyetlerine tahsisinde araştırma sonucunda etkili uluslararası yayın yapma potansiyeli dikkate alınmıştır. Bilimsel araştırma projelerinin tamamlanmasında aşağıdaki şartlar aranmaktadır:

- (1) Uluslararası endekslerde taranan hakemli dergilerde yayımlanmış ya da yayıma kesin olarak kabul edilmiş makale (editöre mektup, özet, teknik not ve kitap kritiği hariç).
- (2) Uluslararası yayınevleri tarafından yayımlanmış bilimsel kitap veya kitap içinde bölüm.
- (3) Proje yöneticisi ve/veya proje araştırmacılarının katıldığı en az 5 kere ve düzenli biçimde yinelenmiş sadece kongre, konferans, sempozyum ve kolokyum türlerindeki uluslararası bilimsel etkinliklerin bildiri kitabında tam metin olarak yayımlanmış bildiri (özet, genişletilmiş özet, derleme hariç).

Üniversitenin gelişme aşamasında öncelikle araştırmaların niceliğinin artırılmasına yönelik bir politika izlenmiştir. Önceliklerin oluşturulmasına ilişkin parametrelerin (Üniversitenin araştırma öncelikleri ile uyum, çok ortaklı/disiplinli araştırmalar, kurumlar arası ve/veya uluslararası ortaklıklar, lisansüstü çalışmalar, temel araştırma, uygulamalı araştırma, deneysel geliştirme, çıktı/performans vb.) belirlenmesine dair çalışmalar devam etmektedir.

Üniversite, kaynakların etkin/verimli kullanımı sağlamak ve ilave kaynak temin edebilmek için iç/dış paydaşlarla işbirliğini ve kurum dışından kaynak teminini sağlayacak bir idari birimin kurulmasına yönelik çalışmalar yapacaktır.

Üniversiteye sağlanan dış destek (proje desteği, bağış, sponsorluk vb.), stratejik hedeflerle uyumlu olmakla beraber, çeşitlilik ve nicelik açısından arzu edilen seviyede değildir. Bu konuda dış paydaşlarla ilişkilerin güçlendirilmesi ve öğretim elemanlarının daha fazla oranda sürece katkı vermeleri hedeflenmektedir.

Üniversite bünyesinde kullanılan yazılımların tamamı lisanslı olarak kullanılmaktadır. Araştırmacıların, araştırmaları kapsamında ihtiyaç duydukları yazılımların lisanslı olarak temin edilmesine yönelik talep alınmakta ve bunlar önceliklendirilerek temin edilmektedir.

Araştırma için ihtiyaç duyulan kaynaklar, büyük oranda Maliye Bakanlığı tarafından tahsis edilen bütçe ve Üniversite öz-gelirleri ile mevzuat çerçevesinde edinilmektedir.

### Ç.3. Araştırma Kadrosu

Üniversitenin araştırma personeli, öğretim elemanlarından oluşmaktadır. İlgili araştırma personelinin ilk ve tekrar atamalarında kurumun ihtiyaçları ve mevcut kadro olanakları göz önüne alınarak, Üniversite Öğretim Üyeliğine Yükseltme ve Atama Yönergesi esasları uygulanır. Söz konusu Yönerge, Üniversitenin bilimsel kaliteyi artırmaya yönelik ölçütlerini belirlemeyi, araştırma personelinin gerekli yetkinliğe sahip olmasını, adaylar hakkında daha sağlıklı karar verilmesini ve Üniversite bünyesinde asgari uyumu sağlamayı amaçlamaktadır.

Öğretim üyelerinden yıllık olarak faaliyet raporları alınmaktadır. Bu faaliyet raporlarıyla, araştırma performansını ölçmeye ve değerlendirmeye yönelik bilgiler de toplanmaktadır. Bu raporlar, fakülteler düzeyinde birleştirilerek, Fakülte araştırma performans değerleri oluşturulmaktadır. Ölçüm değerlerinin, Üniversitenin stratejik planında belirtilen araştırma hedefleriyle uyumluluğu değerlendirilmekte ve buna uygun iyileştirici tedbirler alınmaktadır.

Üniversite kütüphanesine tahsis edilen bütçe, özellikle elektronik süreli yayınların ve araştırma kadrolarının talepleri doğrultusunda temin edilen basılı kaynakların temininde kullanılmaktadır. Ayrıca, Ulusal Akademik Ağ ve Bilgi Merkezi gibi kurum/kuruluşlardan herhangi bir bedel ödemedi temin edilen kaynaklar da, araştırmacılara sunulmaktadır.

Bilimsel Araştırma Projeleri olanakları araştırma kadrosunun sene içinde çok sayıda yurtiçi ve yurtdışı konferanslara katılımını desteklemektedir. Bu sayede kadronun yetkinliğinin güncel bilimsel gelişmeleri takip ederek, artırılması hedeflenmektedir. Ayrıca, Fransız Üniversiteleri ile oluşturulan konsorsiyum kapsamında ve Fransızca dilini kullanan araştırmacılara proje yapma ve hareketlilik konularında kaynak tahsis eden AUF (Agence Universitaire de la Francophonie) desteğiyle, öğretim elemanları araştırma odaklı verilen burs olanaklarından faydalandırılmaktadır. Uluslararası hareketlilik için ERASMUS+ programları dâhilinde öğretim üyeleri yurtdışı araştırma faaliyetlerinde bulunmaktadırlar. Araştırma görevlilerinin yüksek lisans/doktora/doktora sonrası çalışmaları kapsamında yurtdışında görevlendirilmeleri desteklenmektedir.

Bütün bölümlerde sistematik bir şekilde yürütülemez de, bölüm içi seminerler düzenlemekte, öğretim elemanlarının mesleki alanlarında bilgi edinmeleri ve akademik alışverişte bulunmaları desteklenmektedir. Bölümlerin ölçüklerinin küçüklüğü, bu faaliyetlerin istikrarlı bir şekilde yapılmasına müsaade etmemektedir.

Üniversite Öğretim Üyeliğine Yükseltme ve Atama Yönergesi, atama ve yükseltme sürecinde araştırma performansının da değerlendirilmesi için temel oluşturmaktadır. Kamu üniversite sistemi içerisinde, akademik liyakatin gerektirdiği ölçütler, sınırlı olarak uygulanabilmektedir. Değerlendirmeler, öğretim elemanlarının araştırma performanslarını da içeren faaliyet raporlarını temel almaktadır.

Kamu üniversitelerinin araştırma kadrosunun nicelik ve nitelik olarak sürdürülebilirliğini güvence altına alabilecek teşvik edici destekler kamu kaynakları haricinde

çok kısıtlıdır. Öğretim üyeleri, bilimsel araştırmaya yönelimleri konusunda teşvik edilmekte, ancak maddi anlamda kendilerine geniş olanaklar sunulamamaktadır.

#### **Ç.4. Araştırma Performansının İzlenmesi ve İyileştirilmesi**

Galatasaray Üniversitesi araştırma performansı, bölüm, fakülte ve üniversite bünyesinde yıllık olarak toplanan faaliyet raporları ile ölçülmekte ve değerlendirilmektedir. Ölçümlemede doktora programlarına yönelik veriler dikkate alınmakla beraber, araştırmaların hedeflerle uyumluluğu ve bölge, ülke ve dünya ekonomisine katkıları sistemli bir şekilde bir kalite göstergesi olarak izlenmemektedir.

Üniversite Öğretim Üyeliğine Yükseltme ve Atama Yönergesi ile araştırmanın kalitesinin artırılmasına yönelik önlemler alınmakla beraber, kalitenin izlenmesine yönelik mekanizmaların oluşturulmasına ihtiyaç bulunmaktadır.

Üniversite stratejik planında araştırma performansına yönelik hedefler bulunmaktadır. Hedeflere ulaşmanın yeterliliği ölçümlenmekte ve iyileştirmeye yönelik tedbirler alınmaktadır. Ancak, gözden geçirme ve iyileştirme mekanizması henüz sistemli ve kurumsal bir özellik arz etmemektedir.

## D. Yönetim Sistemi

### D.1. Yönetim ve İdari Birimlerin Yapısı

Galatasaray Üniversitesinin yönetim ve idari yapılanmasını; 14 Nisan 1992 tarihinde Türkiye Cumhuriyeti Hükümeti ile Fransa Cumhuriyeti Hükümeti arasında imzalanan ve Bakanlar Kurulunun 4 Mayıs 1992 tarihli ve 92/2991 sayılı kararıyla onaylanarak yürürlüğe giren uluslararası anlaşmayla kurulan Galatasaray Eğitim ve Öğretim Kurumu, 6 Haziran 1994 tarihli Resmi Gazete’de yayımlanan 3993 sayılı Kanun’la Galatasaray Üniversitesine dönüştürülmüştür. Galatasaray Üniversitesi; Anayasa’nın 130. maddesi, 2547 sayılı Yükseköğretim Kanunu, 2809 sayılı Yükseköğretim Kurumları Teşkilatı Kanunu, 657 sayılı Devlet Memurları Kanunu, 5018 sayılı Kamu Mali Yönetimi ve Kontrol Kanunu, 124 sayılı Yükseköğretim Üst Kuruluşları ile Yükseköğretim Kurumlarının İdari Teşkilatı Hakkında Kanun Hükmünde Kararname ile Galatasaray Üniversitesi İmza Yetkileri Yönergesi doğrultusunda tamamlamıştır.

Tüm diğer devlet üniversiteleri gibi Türk Yükseköğretim mevzuatına tâbi olan Galatasaray Üniversitesi, yüksek düzeyde eğitim-öğretim, bilimsel araştırma ve yayın yapan ve fakülte, enstitü, meslek yüksekokulu, bölüm, anabilim dalı, program, araştırma ve uygulama merkezleri ile idari birimlerden oluşan bir yükseköğretim kurumudur. Eğitim-öğretim ve araştırma süreçlerini; Üniversitelerde Akademik Teşkilat Yönetmeliği’nde kuruluş ve işleyişi belirtilen Senato, Üniversite Yönetim Kurulu, fakülte kurulları, fakülte yönetim kurulları, enstitü kurulları, enstitü yönetim kurulları, Meslek Yüksekokulu Kurulu, Meslek Yüksekokulu Yönetim Kurulu, bölüm kurulu, anabilim dalı kurulu organları marifetiyle yönetmektedir. Bilimsel Araştırma Projeleri Komisyonu, araştırma ve uygulama merkezi yönetim kurulları vb. yapılar da araştırma süreçlerinin birer parçasıdır.

Galatasaray Üniversitesi idari/destek süreçlerini ise, ilgili kanun ve kararname ile teşekkül ettirilen daire başkanlıkları ve idari birimler eliyle yürütmektedir. Mal, hizmet ve yapım harcamaları 4734 sayılı Kamu İhale Kanunu, 4735 sayılı Kamu İhale Sözleşmeleri Kanunu ve 2886 sayılı Devlet İhale Kanunu hükümleri çerçevesinde gerçekleştirilmektedir. Üniversite iş ve işlemlerinin yürütülmesinde Elektronik Belge Yönetim Sistemi (EBYS), Arıza Kayıt Sistemi (AKS), Kamu Harcama ve Muhasebe Bilişim Sistemi (KBS) üzerinde geliştirilen Taşınır Kayıt ve Yönetim Sistemi (TKYS), Saymanlık Otomasyon Sistemi (Say2000i), Öğrenci Otomasyon Sistemi vb. web tabanlı sistemler kullanılmaktadır. Ayrıca Üniversite operasyonel süreçleri İş Sağlığı ve Güvenliği Kanunu ve bu doğrultuda çıkarılan ikincil mevzuata uygun olarak takip edilmektedir.

18.02.2006 tarihli ve 26084 sayılı Resmi Gazete’de yayımlanan Strateji Geliştirme Birimlerinin Çalışma Usul ve Esasları Hakkında Yönetmelik’in 28’inci maddesinde, strateji geliştirme birimlerinin, iç kontrol sisteminin kurulması, standartlarının uygulanması ve geliştirilmesi konularında çalışmalar yapacağı ve çalışma sonuçlarını üst yöneticiye sunacağı hususu yer almaktadır.

26.12.2007 tarihli ve 26738 sayılı Resmi Gazete’de ise “Kamu İç Kontrol Standartları Tebliği” yayımlanmıştır. Bu Tebliğ ile kamu idarelerinin iç kontrol sistemlerinin

oluşturulması, izlenmesi ve değerlendirilmesinde dikkate alınması gereken temel yönetim kuralları gösterilmiş ve tüm kamu idarelerinde tutarlı, kapsamlı ve standart bir kontrol sisteminin kurulması ve uygulanması amaçlanmıştır.

Maliye Bakanlığı tarafından çıkarılan Kamu İç Kontrol Standartları Tebliği'nde; kamu idarelerinde iç kontrol sisteminin oluşturulması, uygulanması, izlenmesi ve geliştirilmesi amacıyla (5) başlık altında toplam (18) standart ve her bir standart için gerekli toplam (79) genel şart belirlenmiş bulunmaktadır.

Galatasaray Üniversitesi İç Kontrol Standartlarına Uyum Eylem Planı, Maliye Bakanlığı Bütçe ve Mali Kontrol Genel Müdürlüğü tarafından yayımlanan 02.12.2013 tarihli ve 70451396-24/10775 sayılı Kamu İç Kontrol Standartlarına Uyum Genelgesi ve 07.02.2014 tarihli Kamu İç Kontrol Rehberi'ndeki açıklamalar doğrultusunda Rektörlük Makamının 31.12.2015 tarihli onayı ile revize edilmiştir.

Güncellenen İç Kontrol Eylem Planı, yürürlükteki mevzuat ile uyumlu olarak tasarlanan ve 2016 yılı sonuna kadar uygulamaya konulması düşünülen eylem ve faaliyetleri kapsamaktadır.

## **D.2. Kaynakların Yönetimi**

Galatasaray Üniversitesi insan kaynakları yönetimini; stratejik planında yer alan misyon, vizyon ve temel değerleri çerçevesinde ve bu değerlere sürekli katkı sağlayacak şekilde planlayarak, kanun, tüzük, yönetmelik ve yönergelere uygun olarak yürütmektedir. İnsan kaynakları, Yükseköğretim Kurulu Başkanlığı ve Devlet Personel Başkanlığının Üniversite idari ve akademik kadrolarına verdikleri atama izinleri çerçevesinde, en etkin ve verimli şekilde kullanılmaktadır.

Galatasaray Üniversitesi bünyesinde görev alan idari personelin, eğitim ve liyakatlerinin, üstlendikleri göreve uyumunun sağlanması için, birim amirlerinin talepleri doğrultusunda Üniversite içinde veya Üniversite dışında alanında uzman kuruluşlar aracılığıyla eğitim alması sağlanmaktadır. Destek hizmetleri birimlerinde görev yapan personelin ise görev unvanına uygun olarak, mesleki eğitimleri almaları ve aldıkları bu eğitimleri neticesinde sertifika sahibi olmaları hedeflenmiştir. Bu kapsamda Üniversite teknik personeli; elektrik, marangozluk, yüksekte çalışma, elektronik, hijyen, bahçivanlık, tehlikeli ve az tehlikeli işler vb. konularda eğitim almıştır. Yine idari personele ilk yardım, arama-kurtarma ve yangın acil eylem durum planı çerçevesinde eğitimler verilmiştir.

Galatasaray Üniversitesi, 5018 sayılı Kamu Mali Yönetimi ve Kontrol Kanunu'na tabi olarak faaliyetlerini yürüten merkezi yönetim kapsamında ve özel bütçeli bir Kamu idaresidir.

Söz konusu Kanun'una göre; "Üst yöneticiler, idarelerinin stratejik planlarının ve bütçelerinin kalkınma planına, yıllık programlara, Üniversitenin stratejik plan ve performans hedefleri ile hizmet gereklerine uygun olarak hazırlanması ve uygulanmasından, sorumlulukları altındaki kaynakların etkili, ekonomik ve verimli şekilde elde edilmesi ve kullanımını sağlamaktan, kayıp ve kötüye kullanımının önlenmesinden, malî yönetim ve

kontrol sisteminin işleyişinin gözetilmesi, izlenmesi ve bu Kanun'da belirtilen görev ve sorumlulukların yerine getirilmesinden Bakana; mahallî idarelerde ise meclislerine karşı sorumludurlar.” denilmektedir.

Üniversite üst yöneticisi olan Rektör, bu sorumluluğun gereklerini harcama yetkilileri, Strateji Geliştirme Daire Başkanlığı (malî hizmetler birimi) ve iç denetçiler aracılığıyla yerine getirmektedir. 5018 sayılı Kanun'un 8. Maddesi uyarınca da, “Her türlü kamu kaynağının elde edilmesi ve kullanılmasında görevli ve yetkili olanlar, kaynakların etkili, ekonomik, verimli ve hukuka uygun olarak elde edilmesinden, kullanılmasından, muhasebeleştirilmesinden, raporlanmasından ve kötüye kullanılmaması için gerekli önlemlerin alınmasından sorumludur ve yetkili kılınmış mercilere hesap vermek zorundadır.”

Galatasaray Üniversitesinin, kaynağına ve edinme yöntemine bakılmaksızın taşınırlarının kaydı, muhafazası ve kullanımı ile yönetim hesabının verilmesi, taşınır yönetim sorumlularının belirlenmesi ve Üniversite ile diğer kamu idareleri arasında taşınırların bedelsiz devrine ilişkin esas ve usullerin belirlenmesi işlemleri; 5018 sayılı Kamu Malî Yönetimi ve Kontrol Kanununun 44 ve 45'inci maddeleri hükümlerine dayanılarak hazırlanan “Taşınır Mal Yönetmeliği” hükümlerine göre gerçekleştirilmektedir.

Üniversite kullanımında bulunan taşınmazların kaydına ve icmal cetvellerinin düzenlenmesine ilişkin iş ve işlemler, 02.10.2006 tarihli ve 26307 sayılı Resmi Gazete'de yayımlanan “Kamu İdarelerine Ait Taşınmazların Kaydına İlişkin Yönetmelik” hükümlerine tabidir. Söz konusu yönetmeliğe istinaden yapılan taşınır kayıt ve işlemleri, Maliye Bakanlığı tarafından Kamu Harcama ve Muhasebe Bilişim Sistemi (KBS) üzerinde geliştirilen Taşınır Kayıt ve Yönetim Sistemiyle (TKYS) gerçekleştirilmektedir. Galatasaray Üniversitesi tarafından edinilen taşınırlar etkin, verimli ve ekonomik bir şekilde kullanılmaktadır.

### **D.3. Bilgi Yönetim Sistemi**

Öğrenci otomasyon sistemi (Nokta öğrenci otomasyonu programı) içeriğinde yer alan verilerle öğrencilerin demografik bilgileri, gelişimi ve başarı puanları ile eğitim ve öğretim faaliyetlerine ait memnuniyet seviyeleri analiz edilebilmektedir. Ayrıca bahse konu otomasyon sistemi üzerinden akademik personelin eğitim ve öğretim faaliyetlerine ilişkin verilere akademik yıllar itibarıyla ulaşılması mümkündür.

Galatasaray Üniversitesi yıllık faaliyet raporları ile TÜBİTAK ve YÖK tarafından koordine edilen yıllık endeks çalışmaları, gerçekleştirilen araştırma projelerinin hangi kapsamda destek aldığı, bütçe miktarları, ulusal ya da uluslararası niteliğe sahip olup olmadığı projede görev alan öğretim elemanları vb. çeşitli verileri kapsamaktadır.

Yeni mezunlara yönelik Üniversite okul ve bölüm memnuniyetlerini ölçen anketler düzenlenmektedir.

Galatasaray Üniversitesinin kurumsal değerlendirme süreçlerinde kullanılan veriler, ilgili birimler aracılığıyla üçer aylık, altışar aylık ve yıllık (mali ve akademik takvim esas alınarak) periyotlarla toplanmaktadır.

Galatasaray Üniversitesi bünyesinde toplanan veriler ilgili otomasyon sisteminden yetkilendirilen personeller aracılığı ile elde edilmektedir. Bahse konu sistemlerin elektronik güvenliği Bilgi İşlem Daire Başkanlığı'nın aldığı güvenlik önlemleri ile sağlanmaktadır. Antivirüs programların temini ve elektronik sistemlerin farklı yerde ve farklı sürelerde yedeklenmesi ile yapılmaktadır. Verilerin güvenliği için çapraz kontroller yapılmaktadır. Fakülteler, enstitüler ve Meslek Yüksekokulu'ndan alınan veriler Öğrenci İşleri Daire Başkanlığı ve Bilgi İşlem Daire Başkanlığı'ndan alınan verilerle karşılaştırılmaktadır. Veriler arasında uyumsuzluk tespit edilmesi halinde gerekli kontroller yapılarak doğru veriye ulaşılmaktadır.

#### **D.4. Kurum Dışından Tedarik Edilen Hizmetlerin Kalitesi**

Galatasaray Üniversitesinin ihtiyacı olan mal, hizmet ve yapım işleri kalemlerine ait tedarik süreçleri 4734 sayılı Kamu İhale Kanunu, 4735 sayılı Kamu İhale Sözleşmeleri Kanunu çerçevesinde belirlenen ölçütler doğrultusunda yürütülmektedir. Kamu İhale Kurumu ihale ilanları herkese açıktır.

Üniversite bünyesinde kurum dışından alınan hizmetlerin tedarik tipine göre temin aşamasında idari şartname, teknik şartname, sözleşme taslağı vb. dokümanlar hazırlanmaktadır. Mal ve hizmetin sürekliliği olduğu durumlarda 3 yıla kadar sözleşme yapılabilmektedir. Hizmet alımlarında Hizmet İşleri Kabul Tutanağı, Mal alımlarında Muayene Komisyon Raporu ve Yapım İşlerinde Geçici ve Kesin Kabul Tutanakları düzenlenmektedir. Ayrıca ihaleli işlerde sözleşme bedeli üzerinden yüzde 6 kesin teminat bedeli alınmaktadır. İş Sağlığı ve Güvenliği Kanunu ve bu doğrultuda çıkarılan ikincil mevzuat kapsamında istenen belgeler yapılan ihalelerde aranmaktadır.

#### **D.5. Kamuoyunu Bilgilendirme**

Üniversite Stratejik Planı; orta ve uzun vadeli amaçlarını, temel ilke ve politikalarını, hedeflerini ve önceliklerini, performans ölçütlerini, bunlara ulaşmak için izlenecek yöntemler ile kaynak dağılımlarını içerecek ve beş yıllık dönemleri kapsayacak şekilde hazırlanmakta ve sonrasında Üniversite web sayfasında yayımlanarak kamuoyuyla paylaşılmaktadır.

Galatasaray Üniversitesi Performans Programı, her yıl yürütülecek faaliyet ve projeler ile bunların kaynak ihtiyacını, performans hedef ve göstergelerini içerecek şekilde hazırlanmakta ve söz konusu program da web sayfasında yayınlanmaktadır.

Üst yönetici (Rektör) ve bütçeyle ödenek tahsis edilen harcama yetkilileri tarafından, hesap verme sorumluluğu çerçevesinde, her yıl faaliyet raporu hazırlanmaktadır. Hazırlanan faaliyet raporu kamuoyuna açıklanmaktadır.

Üniversite faaliyet raporu, kurum hakkındaki genel bilgilerle birlikte; kullanılan kaynakları, bütçe hedef ve gerçekleştirmeleri ile meydana gelen sapmaların nedenlerini, varlık ve yükümlülükleri ile yardım yapılan birlik, kurum ve kuruluşların faaliyetlerine ilişkin bilgileri de kapsayan malî bilgileri; stratejik plan ve performans programı uyarınca yürütülen



faaliyetleri ve performans bilgilerini içerecek şekilde düzenlenmektedir. Söz konusu rapor Üniversite web sayfasında yayımlanmaktadır.

Üniversitede bir mali yılın faaliyet sonuçlarını gösterecek şekilde hazırlanan faaliyet raporları, mali saydamlık ve hesap verme sorumluluğunu sağlayacak şekilde doğru, güvenilir, önyargısız ve tarafsız olarak hazırlanmaktadır.

Faaliyet Raporları, ilgili tarafların ve kamuoyunun bilgi sahibi olmasını sağlamak üzere açık, anlaşılır ve sade bir dil kullanılarak hazırlanmaktadır. Faaliyet sonuçları tüm yönleriyle açıklanmaktadır.

Üniversite faaliyet raporlarında yer alan bilgilerin güvenilir, tam ve doğru olduğu hususu; Üst Yönetici (Rektör) ile harcama yetkililerinin vermiş oldukları güvence beyanları ile sağlanmaktadır. Üniversitenin Mali Hizmetler Birim Yöneticisi de (Strateji Geliştirme Daire Başkanı) bu konuyla ilgili beyanını sunmaktadır.

#### **D.6. Yönetimin Etkinliği ve Hesap Verebilirliği**

Üniversite bünyesinde henüz bir kalite güvence sistemi oluşturulmamıştır.

5018 sayılı Kanun'un 8'inci maddesinde hesap verme sorumluluğu; "Her türlü kamu kaynağının elde edilmesi ve kullanılmasında görevli ve yetkili olanlar, kaynakların etkili, ekonomik, verimli ve hukuka uygun olarak elde edilmesinden, kullanılmasından, muhasebeleştirilmesinden, raporlanmasından ve kötüye kullanılmaması için gerekli önlemlerin alınmasından sorumludur ve yetkili kılınmış mercilere hesap vermek zorundadır" şeklinde tanımlanmıştır.

Üniversitenin satın alma ve ihale işlemleri; şeffaflık, verimlilik, saydamlık, gizlilik ve hesap verilebilirlik ilkeleri doğrultusunda yapılmaktadır. Üniversite iş ve işlemleri Sayıştay denetimine tabidir.

Galatasaray Üniversitesi Etik Kurul Yönergesi esasları yürürlüktedir.

4982 Bilgi Edinme Hakkı Kanunu çerçevesinde işlemler gerçekleştirilmektedir.

## **E. Sonuç ve Değerlendirme**

### **E.1. Kurumun Güçlü Yönleri**

#### **E.1.1. Kalite Güvencesi**

- Kalite güvencesi sistemlerinin oluşturulmasında ve yürütülmesinde yetkinlik sahibi akademik personel bulunması.

#### **E.1.2. Eğitim-Öğretim**

- Güçlü ve köklü bir eğitim ve öğretim geleneği,
- Ülkenin yüksek nitelikli öğrencileri tarafından tercih edilme,
- Seçkin üniversitelerde yetişmiş ve farklı alanlarda uzmanlaşmış, nitelikli ve deneyimli öğretim kadrosu.
- Değişim programlarında karşılıklı yüksek öğrenci değişim oranı,
- Lisansüstü eğitimde çift/ortak diplomalı ve eş-danışmanlı programların sayısı,
- Sınıf mevcutlarının sınırlı düzeyde olmasının öğretim kalitesini artırması,
- Öğrencilerin iyi derecede en az iki yabancı dil (Fransızca ve İngilizce) bilerek mezun olmaları,
- Galatasaray eğitim kurumlarının mezunlarının verdiği destek.

#### **E.1.3. Araştırma-Geliştirme**

- Uluslararası tanınırlık ve etkinlik,
- Bilimsel araştırmalara ve uluslararası bilimsel yayınlara verilen destek,
- Başta Fransızca konuşan ülkelerdeki yükseköğretim kurumlarıyla olmak üzere diğer ülkelerle yakın işbirliği.

#### **E.1.4. Yönetim Sistemi**

- Bilgi teknolojileri ve kaynakların yeterli olması,
- Kamu kurum ve kuruluşları ile ilişkilerin yüksek seviyede olması,
- Üniversite yerleşkesinin merkezi konumda bulunması,
- Kurumun tek yerleşke içinde olması sebebiyle iletişimde kolaylık sağlaması,
- İdari personelin kıdem ve yaş ortalamalarının dengeli olması,
- Karar verme süreçlerinin yeterliliğinin yüksek düzeyde olması,
- İş arkadaşlığı ve sosyal ortamın yeterliliğinin beklenen düzeyde olması,

### **E.2. Kurumun Zayıf Yönleri**

#### **E.2.1. Kalite Güvencesi**

- Üniversite bünyesinde bir kalite güvence sisteminin oluşturulamamış olması.

### **E.2.2. Eğitim-Öğretim**

- Akreditasyona sahip program sayısının az olması,
- Çift anadal/yandal programlarının sayısının az olması,
- Eğitim-öğretim yapılan sınıfların iyileştirmeye ihtiyaç duyması,
- Öğrencilere barınma olanağı sunulamaması,
- Spor etkinlikleri için alt yapı ve tesis bulunmaması.

### **E.2.3. Araştırma-Geliştirme**

- Bütünleşik araştırma stratejilerinin ve araştırmaya özel destek birimlerinin eksikliği,
- İş dünyası ile olan ilişkilerin yeterince kurumsallaştırılmamış olması,
- Diğer üniversitelere kıyasla toplam öğretim elemanı sayısının az, mevcut olanların da tıp ya da mühendislik gibi göreceli olarak daha fazla yayın yapma imkânına sahip bilim alanlarının dışındaki alanlarda yoğunlaşmış olması,
- Uluslararası araştırma projelerine katılımın eksikliği,
- Araştırma merkezlerinin etkinliğinin iyileştirilmeye ihtiyaç göstermesi.

### **E.2.4. Yönetim Sistemi**

- Kurum içi iş süreçlerinin standartlaşmasında istenen seviyeye gelinememesi,
- Nitelikli teknik eleman ve idari personel istihdamında güçlük yaşanması,
- Mevcut personele sağlanan ek imkânların yetersiz olması,
- Yabancı dil bilgisi üst seviyede olan idari personel istihdamında güçlük yaşanması,
- Üniversite tarihi binasının geçirdiği yangın sonrası restorasyonun devam etmesi nedeniyle oluşan mekân yetersizlikleri.